

УДК 377.352:338.48

**ЭКСПЕРИМЕНТАЛЬНАЯ ПРОВЕРКА ЭФФЕКТИВНОСТИ
ФОРМИРОВАНИЯ ПРОФЕССИОНАЛЬНОЙ КОМПЕТЕНТНОСТИ
БУДУЩИХ АГЕНТОВ ПО ОРГАНИЗАЦИИ ТУРИЗМА**

Любарец Владислава Викторовна

Киевский университет туризма, экономики и права,
02192, г. Киев-192, ул. Генерала Жмаченка, 26 каб. 209,
заместитель директора Экономико-юридического училища, соискатель
v.v.lubarets@ mail.ru

Аннотация: В статье описаны этапы педагогического эксперимента, рассматриваются результаты проведения экспериментальной проверки обусловленности подходов к формированию профессиональной компетентности будущих агентов по организации туризма. Доказана их результативность по критериям (элементарный, воспроизводительный, достаточный, творческий), их показателями и уровнями формирования профессиональной компетентности будущих агентов по организации туризма. Осуществлена и представлена диагностика сформированности профессиональной компетентности будущих агентов по организации туризма в профессионально-технических учебных заведениях.

Ключевые слова: *агент по организации туризма, педагогический эксперимент, педагогические условия, профессиональная компетентность.*

Научная проблема и ее обоснование. Эффективному и комплексному изучению педагогических явлений всесторонне способствует педагогический эксперимент. Используют эксперимент для объективной и доказательной проверки достоверности основной гипотезы исследования.

В нашем исследовании педагогический эксперимент проводился с целью соотношения теоретически обусловленных и экспериментально полученных данных для проверки правильности сформулированной нами гипотезы исследования. Для этого определена цель и задание эксперимента, осуществлен

выбор вариативных факторов, средств измерений, способов обработки и анализа результатов эксперимента.

Цель статьи – подтвердить эффективность формирования профессиональной компетентности будущих агентов по организации туризма на основе контекстного обучения в процессе изучения предмета «Организация туристической деятельности».

Методы и этапы исследования. Эксперимент предполагал специальное внесение в педагогический процесс конкретных изменений согласно задачам исследования и гипотезы. В рамках педагогического эксперимента проводился всесторонний качественный анализ и наиболее точное количественное измерение как внесенных в педагогический процесс изменений, так и результатов этого процесса. В ходе эксперимента использовался метод экспертных оценок. Организация экспертизы предусматривала выбор экспертной группы, проведение опроса, анализ и обработка результатов оценивания.

Таким образом, организация эксперимента содержала такие основные составляющие: проведение предварительного целенаправленного наблюдения исследуемого объекта с целью определения исходных данных; создание условий, при которых возможен эксперимент; определение интервальных шкал измерения; систематическое наблюдение за ходом развития исследуемого явления и точное описание фактов; проведение систематической регистрации измерений и оценок фактов различными средствами и способами; создание повторяющихся ситуаций, изменение характера условий и перекрестных воздействий, создание затруднительных ситуаций с целью подтверждения или отрицания ранее полученных данных; переход от эмпирического изучения в логических обобщениях, анализ и теоретическую обработку полученного фактического материала.

Прежде, чем мы приступили к диагностике сформированности профессиональной компетентности будущих агентов по организации туризма в профессионально-технических учебных заведениях, была определена

экспериментальная база исследования и генеральная выборочная совокупность, то есть общее количество участников констатирующего эксперимента.

Экспериментальной базой исследования было избрано учеников Экономико-юридического училища Киевского университета туризма, экономики и права. Одной из основных задач подготовительного этапа был выбор варьируемых факторов, которые подлежат экспериментальной проверке.

Для оценки сформированности профессиональной компетентности были сформулированы требования к профессиональным знаниям, умениям и профессионально важным качествам агента по организации туризма. Эти требования рассматривались как показатели сформированности профессиональной компетентности будущего специалиста.

Для формирующего эксперимента было выбрано однородные учебные группы: экспериментальные (ЭД) и контрольные (КГ), которые наблюдались, и обеспечивалась их сопоставимость до начала эксперимента и после него. Это дало возможность сравнить исходные и конечные характеристики и доказать эффективность выполненного эксперимента.

Для определения состояния подготовки каждой из групп мы использовали разработанную методику, которая включает комплекс психологических и педагогических факторов, задача которых определить уровень подготовки учащихся для дальнейшего осуществления коррекционной развивающей работы, направленной на формирование и определение уровня профессиональной компетентности будущих агентов по организации туризма.

Выполнив диагностирующий эксперимент с помощью тестов, мы убедились, что уровень развития профессиональных способностей учащихся и широта оперирования знаниями и умениями ими являются неудовлетворительными, и указывают на недостаточность практической ориентированности учебных предметов профессионально-теоретической подготовки, их взаимосвязи, отсутствие систематизации знаний учащихся по отдельным предметам.

Формирующий эксперимент был направлен на повышение эффективности влияния содержания, форм и методов обучения в указанном аспекте. В контрольных группах занятия проводились традиционно, в экспериментальных группах занятия имели целенаправленный характер на развитие профессиональной компетентности до высокого уровня.

Среди задач, которые осуществлялись в процессе первого этапа формирующего эксперимента, было задание обнаружить знания, умения и профессионально важные качества учеников, которые мы будем считать характеристиками уровней, а учеников - представителями каждого уровня развития профессиональной компетентности.

Обобщенные свойства каждого уровня определялись с помощью анализа анкет на основе установленных критериев. При этом оказалось возможным, согласно полученных баллов, отнести учеников к одной из четырех групп с различными уровнями развития профессиональной компетентности (элементарный, воспроизводительный, достаточный, творческий). Кроме этого, оценка каждого пункта анкет дала возможность выяснить, какие из конкретных знаний и умений сформированы в большей, а какие в меньшей степени - по шкале от 1 до 12 баллов, которую мы перевели по пятибалльной системе оценивания, в связи с тем, что подготовка агента по организации туризма осуществляется, как в профессионально-технических училищах, так и в колледжах (Таблица 1).

Таблица 1.

Соотношения критериев формирования профессиональной компетентности и уровней её формирования

Уровни усвоения знаний и умений, %	Оценка по 12-балльной шкале	Уровни формирования профессиональной компетентности	Уровни ответов учащихся	Оценка по 5-балльной шкале
$K_{\text{всв.}} = 0 \div 40 \%$	«1»	Элементарный	неполный	«2»
	«2»			
	«3»			
$K_{\text{всв.}} = 40 \div 47 \%$	«4»	воспроизводительный	Недостаточно-полный	«3»
$K_{\text{всв.}} = 47 \div 54 \%$	«5»			
$K_{\text{всв.}} = 54 \div 60 \%$	«6»			

$K_{\text{учб.}} = 60 \div 67\%$	«7»	достаточный	Достаточно-полный	«4»
$K_{\text{учб.}} = 67 \div 74 \%$	«8»			
$K_{\text{учб.}} = 74 \div 80 \%$	«9»			
$K_{\text{учб.}} = 80 \div 87 \%$	«10»	творческий	полный	«5»
$K_{\text{учб.}} = 87 \div 94\%$	«11»			
$K_{\text{учб.}} = 94 \div 100 \%$	«12»			

За основу эксперимента было взято предмет «Организация туристической деятельности», который, в свою очередь, является основой для производственного обучения. Разработку содержательного обеспечения предмета «Организация туристической деятельности» мы осуществляли на основе компетентно-деятельного подхода учебно-познавательной деятельности учащихся.

Следует отметить, что в реализации содержательного обеспечения процесса формирования профессиональной компетентности будущего агента по организации туризма есть соответствующая смысловая нагрузка - модульная организация обучения, которая характеризует динамическую структуру подготовки.

Весь материал изучения предмета «Организация туристической деятельности» был разделен на модули - части теоретического, практического и исследовательского характера с соответствующими системами учебно-познавательной деятельности, информационно-методического обеспечения, диагностики и контроля учебного процесса.

Исследование показало, что содержание учебного предмета целесообразно подбирать на основе проектирования учебных модулей с учетом особенностей профессиональной деятельности агентов по организации туризма, их базовых профессиональных знаний и умений, реальных производственных функций.

В процессе исследования мы убедились, что учебный модуль предусматривает определенное соотношение теоретической и практической частей, что требует профессионализма, педагогического мастерства преподавателя, его осведомленности с проблематикой в сфере туризма.

Особого внимания при применении нами технологии формирования профессиональной компетентности требуют вопросы контроля успеваемости учеников. Для решения этой задачи было использовано модульно-рейтинговую систему обучения. Где А, В, С, D, Е - шифры соответствующих модулей технологии модульно-рейтинговой системы изучения предмета «Организация туристической деятельности»

Рейтинговая система будет успешно работать в условиях четко обозначенных критериев оценивания знаний и умений, относительно которых увеличивается или уменьшается количество набранных баллов. Применение рейтинговой системы позволяет более точно, по сравнению с двенадцатибалльной и пятибалльной системой оценивания, выявить уровень усвоения студентом знаний. Соотношение критериев по разным шкалам приведены в таблице 2.

Такой мониторинг учебных достижений учащихся, проведенный на протяжении всего учебного процесса, дает возможность определить: уровень знаний; уровень личного развития, развития способностей, уровень формирования профессиональной компетентности будущих агентов по организации туризма. А также дает возможность обеспечить обратную связь согласно фактических результатов деятельности педагогической системы и ее конечных целей.

Для выяснения уровня сформированности профессиональной компетентности будущих агентов по организации туризма и проверки эффективности использования контекстного обучения в экспериментальных группах, было проведено компонентный анализ контрольных работ за модулями.

Компонентный метод содержит количественную и качественную интерпретацию содержания изучение элементов предмета, определяет уровень и критерии усвоения знаний [3, с. 223].

Результаты исследования. Результативность повышения уровня сформированности профессиональной компетентности оценивалась по итогам

контрольных работ. Для проведения компонентного анализа формирования профессиональной компетентности в контрольных группах были использованы одни и те же контрольные работы и выделены те же составляющие.

Обобщенные результаты усвоения знаний и сформированности умений студентами экспериментальных и контрольных групп мы отобразили в сравнительной диаграмме показателей формирования профессиональной компетентности в процессе эксперимента (Рис.1).

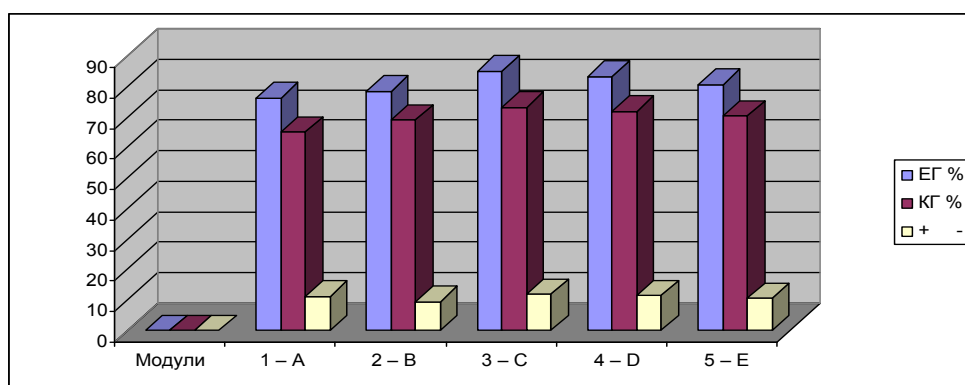


Рис. 1 Сравнительная диаграмма показателей формирования профессиональной компетентности в процессе эксперимента

Диаграмма показывает, что предложенные нами формы преподавания активизировали профессиональное самосознание учащихся экспериментальных групп и способствовали формированию профессиональной компетентности будущих специалистов.

Ученики же контрольных групп, которые учились за традиционными формами, почувствовали сложности в оперировании знаниями и умениями. Ошибки в контрольных работах показывают, им было трудно изложить последовательность материала, обосновать свой ответ, возникали трудности в решении проблемных заданий.

В своем эксперименте мы не ставили цели выявить влияние каждого из компонентов в отдельности на процесс формирования профессиональной компетентности будущих специалистов. Это может быть направлением для

дальнейшего педагогического исследования. Нас же интересовал конечный результат такого обучения, в котором разработанные педагогические условия эффективного формирования профессиональной компетентности будущего агента по организации туризма внедряются комплексно, и это способствует эффективному внедрению идей развивающего обучения в учебном заведении.

Зависимость между теоретическими знаниями и практическими умениями в процессе подготовки учащихся определяли путем вычисления коэффициента корреляции [2, с. 168-172] (таблица 2).

Таблица 2

Вычисления коэффициента корреляции между оценками
теоретических знаний и умений

Ученик	x	y	$x - \bar{x}$	$y - \bar{y}$	$(x - \bar{x})^2$	$(y - \bar{y})^2$	$(x - \bar{x}) \cdot (y - \bar{y})$
1	2	3	4	5	6	7	8
1	5	5	1,4	0,8	1,96	0,64	1,12
2	5	5	1,4	0,8	1,96	0,64	1,12
3	4	5	0,4	0,8	0,16	0,64	0,32
4	4	5	0,4	0,8	0,16	0,64	0,32
5	4	5	0,4	0,8	0,16	0,64	0,32
6	4	5	0,4	0,8	0,16	0,64	0,32
7	4	5	0,4	0,8	0,16	0,64	0,32
8	4	5	0,4	0,8	0,16	0,64	0,32
9	4	5	0,4	0,8	0,16	0,64	0,32
10	4	5	0,4	0,8	0,16	0,64	0,32
11	4	4	0,4	0,2	0,16	0,04	0,08
12	4	4	0,4	0,2	0,16	0,04	0,08
13	4	4	0,4	0,2	0,16	0,04	0,08
14	4	4	0,4	0,2	0,16	0,04	0,08
15	4	4	0,4	0,2	0,16	0,04	0,08
16	4	4	0,4	0,2	0,16	0,04	0,08
17	3	4	-0,6	0,2	0,36	0,04	0,12
18	3	4	-0,6	0,2	0,36	0,04	0,12
19	3	4	-0,6	0,2	0,36	0,04	0,12
20	3	4	-0,6	0,2	0,36	0,04	0,12
21	3	4	-0,6	0,2	0,36	0,04	0,12
22	3	4	-0,6	0,2	0,36	0,04	0,12
23	3	4	-0,6	0,2	0,36	0,04	0,12
24	3	4	-0,6	0,2	0,36	0,04	0,12
25	3	4	-0,6	0,2	0,36	0,04	0,12
26	3	4	-0,6	0,2	0,36	0,04	0,12
27	3	4	-0,6	0,2	0,36	0,04	0,12
28	3	3	-0,6	-1,2	0,36	1,44	0,72
29	3	3	-0,6	-1,2	0,36	1,44	0,72
30	3	3	-0,6	-1,2	0,36	1,44	0,72

$\bar{x} \square 3.6$	$\bar{y} \square 4.2$	$\sum x \square \bar{x}$ $\square 0$	$\sum y \square \bar{y}$ $\square 7,8$	$\sum (x \square \bar{x})^2$ $\square 11,2$	$\sum (y \square \bar{y})^2$ $\square 17,52$	$\sum (x \square \bar{x}) \cdot$ $(y \square \bar{y}) \square 8,76$
-----------------------	-----------------------	---	---	--	---	--

Значение среднеквадратическое отклонения определено за формулой:

$$\sigma_x \square \frac{\sum (x \square \bar{x})^2}{N} \square \frac{11.2}{30} \square 0.373; \sqrt{0.373} \square 0.61;$$

$$\sigma_y \square \frac{\sum (y \square \bar{y})^2}{N} \square \frac{17.52}{30} \square 0.584; \sqrt{0.584} \square 0.76;$$

Коэффициент корреляции определяем за формулой:

$$r \square \frac{\sum (x \square \bar{x}) \cdot (y \square \bar{y})}{N \cdot \sigma_x \cdot \sigma_y} \square \frac{8.76}{30 \cdot 0.61 \cdot 0.76} \square \frac{8.76}{13.91} \square 0.63;$$

Найденная величина характеризует взаимосвязь между теоретическими знаниями и практическими умениями, как ярко выраженную корреляционную зависимость. (При интерпретации величины коэффициента корреляции считают, что коэффициент от минус 40 до минус 70 означает ярко выраженную корреляцию) [3, с. 170].

Однако, при использовании среднеарифметического как основного параметра, характеризующего результаты обучения, скрывается много особенностей учебного процесса. Одно и то же арифметическое значение может быть при явно различных процессах обучения. Чтобы устранить этот недостаток, были использованы такие параметры, как дисперсия и среднеквадратичное отклонение.

Дисперсия ряду оценок определяется по формуле:

$$D \square \frac{\sum_{i=1}^n (x_i \square \bar{x})^2}{n},$$

Соответствующие расчеты приведены в таблице 3.

**Расчет дисперсии и среднеквадратического отклонения
успеваемости учащихся**

Расчет дисперсии и среднеквадратического отклонения успеваемости учащихся (ЭГ)								
Тема- модуль	Оценки, i	Кол-ть оценок полученных за усвоение материала модуля	Среднеарифметическое (средн. бал) $\bar{x} = \frac{\sum_{i=1}^n x}{n}$	Отклонение от среднеарифметического $x_i - \bar{x}$	Квадрат отклонения $(x_i - \bar{x})^2$	Знаменатель количества оценок на квадрат отклонения $n_i(x_i - \bar{x})^2$	Дисперсия $\dot{A} = \frac{\sum (x_i - \bar{x})^2}{n}$	Среднеквадратическое отклонение $\sigma = \sqrt{\dot{A}}$
1	2	3	4	5	6	7	8	9
1 – А	2 3 4 5	0 7 5 14 = 26	$\frac{111}{26} \approx 4,3$	- 2,3 - 1,3 - 0,3 0,7	5,29 1,69 0,09 0,49	0 2,91 0,45 6,86	$\frac{16,41}{26} \approx 0,63$	$\sqrt{0,63} \approx 0,79$
2 – В	2 3 4 5	0 4 7 13 = 24	$\frac{105}{24} \approx 4,3$	-2,3 -1,3 -0,3 0,7	5,29 1,69 0,09 0,49	0 6,76 0,63 6,37	$\frac{13,76}{24} \approx 0,573$	$\sqrt{0,573} \approx 0,76$
3 – С	2 3 4 5	0 1 4 14 = 19	$\frac{89}{19} \approx 4,6$	-2,6 -1,6 -0,6 0,4	6,76 2,56 0,36 0,16	0 2,56 1,44 2,24	$\frac{6,24}{19} \approx 0,328$	$\sqrt{0,328} \approx 0,573$
4 – D	2 3 4 5	0 0 5 15 = 20	$\frac{95}{20} \approx 4,7$	-2,7 -1,7 -0,7 0,3	7,29 2,89 0,49 0,09	0 2,45 1,35	$\frac{3,80}{20} \approx 0,19$	$\sqrt{0,19} \approx 0,44$
5 – E	2 3 4 5	0 1 10 12 = 23	$\frac{103}{23} \approx 4,4$	-2,4 -1,4 -0,4 0,6	5,76 1,96 0,16 0,36	0 1,96 1,6 4,32	$\frac{8,34}{23} \approx 0,362$;	$\sqrt{0,362} \approx 0,60$
Расчет дисперсии и среднеквадратического отклонения успеваемости учащихся (КГ)								
1	2	3	4	5	6	7	8	9
1 – А	2 3 4 5	2 7 6 5 = 20	$\frac{74}{20} \approx 3,7$	-1,7 -0,7 0,3 1,3	2,89 0,49 0,09 1,69	5,78 3,43 0,54 8,45	$\frac{18,2}{20} \approx 0,91$	$\sqrt{0,91} \approx 0,95$

2 – В	2	1	$\frac{89}{25} \square 3,6$	-1,6	2,56	2,56	$\frac{14,2}{25} \square 0,57$	$\sqrt{0,57} \square$ $\square 0,75$
	3	12		-0,6	0,36	4,32		
	4	9		0,4	0,16	1,44		
	5	3		1,4	1,96	5,88		
		=25						
3 – С	2	0	$\frac{77}{18} \square 4,3$	-2,3	5,29	0	$\frac{14,62}{18} \square 0,81$	$\sqrt{0,81} \square$ $\square 0,90$
	3	3		-1,3	0,69	2,07		
	4	7		-0,3	0,09	0,63		
	5	8		0,7	1,49	11,92		
		=18						
4 – D	2	1	$\frac{105}{25} \square 4,2$	-2,2	4,84	4,84	$\frac{17,94}{25} \square 0,72$	$\sqrt{0,72} \square$ $\square 0,84$
	3	4		-1,2	1,44	5,7		
	4	9		-0,2	0,04	0,36		
	5	11		0,8	0,64	7,04		
		=25						
5 – E	2	0	$\frac{94}{24} \square 3,9$	-1,9	3,61	0	$\frac{15,84}{24} \square 0,66$	$\sqrt{0,66} \square$ $\square 0,81$
	3	9		-0,9	0,81	7,29		
	4	8		0,1	0,01	0,08		
	5	7		1,1	1,21	8,47		
		=24						

Среднеквадратичное отклонение и средний балл выражаются в тех же числах, что и оценки. Среднеквадратичное отклонение дает оценку абсолютной вариации. Поэтому сравнивать среднеквадратические отклонения оценок, которые имеют разное значение среднего балла, нельзя. Чтобы иметь возможность их сравнить, вычтено процентное отношение среднеквадратического отклонения к среднеарифметического по формуле:

$$V \square \frac{\square \cdot 100}{\bar{x}}$$

Коэффициент вариации V отображает относительную вариацию и дает возможность сравнить степень вариации оценок в двух группах (ЭГ и КГ) с различным уровнем средних значений. Расчет проводится в табличной форме (таблица 4).

Таблица 4

Расчет коэффициента вариации оценок

Оценки	n	Параметры	Оценки	n	Параметры
--------	---	-----------	--------	---	-----------

5	68	$\bar{X}_{\tilde{A}\tilde{A}} = \frac{503}{112} = 4,49$	5	34	$\bar{X}_{\tilde{E}\tilde{A}} = \frac{439}{112} = 3,9$
4	31		4	39	
3	13	$\sigma_{\tilde{A}\tilde{A}} = 0,68$	3	35	$\sigma_{\tilde{E}\tilde{A}} = 0,87$
2	0		2	4	
	= 112	$V_{\tilde{A}\tilde{A}} = \frac{\sigma_{\tilde{A}\tilde{A}} \cdot 100}{\bar{X}_{\tilde{A}\tilde{A}}} = 15,1\%$		= 112	$V_{\tilde{E}\tilde{A}} = \frac{\sigma_{\tilde{E}\tilde{A}} \cdot 100}{\bar{X}_{\tilde{E}\tilde{A}}} = 22,3\%$

С таблицы 4, сравнивая величины среднего балла и коэффициентов вариации, видно в экспериментальной группе уровень успешности не только выше, но и процесс обучения стабильнее.

Выводы и перспективы. Проведенные расчеты свидетельствуют о статистически значимых результатов исследования. Различия уровней формирования компонентов профессиональной компетентности будущего агента по организации туризма в учащих экспериментальных и контрольных групп дают право утверждать, что поэтапная модель формирования профессиональной компетентности была правомерной, и в процессе осуществления педагогического эксперимента доказана эффективность внедряемых педагогических условий сформированности профессиональной компетентности будущих агентов по организации туризма.

Литература

1. Любарец В.В. Методические рекомендации изучения предмета «Организация туристической деятельности» для преподавателей профессионально-технических учебных заведений / В.В. Любарец. - К.: Издательство КУТЭП - Печать, 2012. - 86 с.
2. Гронлунд Норман Е. Оценивание студенческой успеваемости: Практ. пособ. / Е. Гронлунд Норман – К.: Учебно-методический центр „Консорциум с усовершенствования менеджмент-образования в Украине”, 2005. – 312 с.
3. Одерий Л.П. Основы системы контроля качества обучения: Учеб. пособие. / Л.П. Одерий - К.:ИСИО, 1995. – 132 с.
4. О рабочих профессиях: Агент по организации туризма. Бармен. Бригадир с текущего содержания и ремонта пути. Брошюровщик. Материалы

Всеукраинского смотра-конкурса «Рабочая профессия - 2009» / Составитель Н.И. Бугай. - К.: ПТиЗО МОН Украины, 2009. – 126 с.

5. Организация комплексных научных исследований в системе профессионально-технического образования / А.П. Беяева, С.Я. Баев, Л.В. Савельева и др. - М.: Высш. шк., 1983. - 248 с.

6. Федорченко В.К. Теоретические та методические основы подготовки специалистов для сферы туризма. / В.К. Федорченко – К.: 2004. - С.86-96.

Lubarets V.V.

**EXPERIMENTAL CHECKING OF EFFECTIVENESS OF FORMED
PROFESSIONAL COMPETENCE OF FUTURE TRAVEL AGENTS**

In this article it is considered the stages of pedagogical experiment, the results of experimental checking, conditionality of the methods in forming competence of future travel agents. It was proved their effectiveness in criteria (elementary, reproductive, sufficient, creative), their activities and levels in forming professional competence of future travel agents. It was made and presented the diagnostics of formed professional competence of future travel agents in the vocational technical schools.

Travel agent, pedagogical experiment, pedagogical conditions, professional competence.

Сведения об авторе

Liubarets Vladyslava Viktorovna

Kyiv university of tourism, economics and law

26 Zhmachenko St., Kyiv-192, 02192, Ukraine

dep. Director of Kyiv Economic-juridical college

v.v.lubarets@ mail.ru

T: +380681238730