

Тамара Піроженко, Людмила Соловійова,  
Тетяна Гурковська, Олена Федорчук

# Психологічна стійкість дитини старшого дошкільного віку: діагностичний інструментарій



**НАЦІОНАЛЬНА АКАДЕМІЯ ПЕДАГОГІЧНИХ НАУК УКРАЇНИ**  
**Інститут психології імені Г.С. Костюка НАПН України**



**Тамара Піроженко, Людмила Соловйова,  
Тетяна Гурковська, Олена Федорчук**

**ПСИХОЛОГІЧНА СТІЙКІСТЬ  
ДИТИНИ СТАРШОГО ДОШКІЛЬНОГО ВІКУ:  
ДІАГНОСТИЧНИЙ ІНСТРУМЕНТАРІЙ**

Навчально-методичний посібник

Київ – 2025

УДК: 159.98 : 159.922.73 – 053.4

*Рекомендовано до друку вченою радою  
Інституту психології імені Г.С. Костюка НАПН України  
(протокол № 4 від 25 березня 2025 р.)*

**Рецензенти:**

**Олег ПАНЧЕНКО**, Генеральний директор ДЗ «Науково-практичний медичний реабілітаційно-діагностичний центр МОЗ України», академік Національної академії педагогічних наук України, доктор наук з державного управління, доктор медичних наук, професор, Заслужений лікар України;

**Юрій САВЧЕНКО**, доцент кафедри освітології та психолого-педагогічних наук Київського університету імені Бориса Грінченка, кандидат психологічних наук, доцент.

**Піроженко Т.О., Соловійова Л.І., Гурковська Т.Л., Федорчук О.І.**

**Психологічна стійкість дитини старшого дошкільного віку: діагностичний інструментарій: навчально-методичний посібник.**  
Київ : Інститут психології імені Г.С. Костюка НАПН України, 2025.  
122 с.

**ISBN 978-617-7745-64-7**

У навчально-методичному посібнику представлено діагностичний інструментарій оцінки прояву психологічної стійкості в навичках і поведінці дитини старшого дошкільного віку. Він складається з діагностичного спостереження за поведінкою дитини з використанням казки та опитувальників для вихователів і батьків. У додатках вміщено демонстраційний і роздатковий матеріал для ігрових завдань діагностичного спостереження.

Видання рекомендоване для використання практичним психологам, соціальним педагогам, вихователям закладів дошкільної освіти, відповідним фахівцям центрів дитячого розвитку, консультування та патронату сімей.

Матеріали будуть цікавими для ознайомлення спеціалістам центрів професійного розвитку, методистам, викладачам, студентам психологічних та педагогічних спеціальностей, батькам дошкільнят.

*Номер державної реєстрації наукового дослідження 0124U000295*

© Тамара Піроженко, Людмила Соловійова,  
Тетяна Гурковська, Олена Федорчук, 2025

ISBN 978-617-7745-64-7

© Інститут психології імені Г.С. Костюка НАПН України, 2025

## Зміст

Вступне слово.....	5
Путівник до посібника.....	8
Діагностичне спостереження за поведінкою дитини з використанням казки «Котик і півник».....	9
Особливості підготовки та проведення.....	9
Діагностичний сценарій спостереження за поведінкою дитини з використанням казки «Котик і півник» .....	11
I. Вступний етап діагностичного спостереження.....	11
II. Основний етап діагностичного спостереження .....	16
III. Заключний (рефлексивний) етап .....	23
Фіксація та аналіз результатів спостереження за поведінкою дитини, з використанням казки «Котик і півник» .....	25
Фіксація результатів завдання «Я у світі» .....	25
Фіксація результатів завдань у підготовчій роботі з літературним текстом.....	27
Фіксація результатів діагностичних завдань на основі літературного тексту.....	31
Фіксація зведених даних результатів виконання дітьми завдань діагностичного спостереження.....	40
Дослідження психологічної стійкості дитини старшого дошкільного віку крізь призму поглядів педагогів та батьків .....	42
Метод експертних оцінок у вивченні психологічної стійкості дитини .....	42
Опитувальник для вихователів «Дитина в типових ситуаціях дитячого садка» .....	44
Опитувальник для батьків «Поведінка дитини в сім'ї».....	48

Порівняльний аналіз даних за представленими опитувальниками.....	52
Опитувальник «Оцінка батьками особливостей поведінки дитини».....	53
Опитувальник для вихователів «Професійна діяльність педагога в складних обставинах» .....	59
Бланки фіксації результатів діагностичного спостереження.....	62
Бланки опитувальників для вихователів та батьків.....	81
Додатки.....	99
Додаток А	
Котик і півник. Українська народна казка.....	99
Додаток Б	
Матеріал до завдання «Три головні ознаки» .....	102
Додаток В	
Матеріал до завдання «Припущення».....	105
Додаток Г	
Матеріал до завдання «Небезпечний ліс» .....	107
Додаток Д	
Матеріал до завдання «Допоможіть півнику дістатися з лісу додому» .	117
Додаток Е	
Матеріал до завдання «Що робити в критичній ситуації?» .....	118
Відомості про авторів .....	121

## Вступне слово

Шановні колеги — педагоги та психологи дитячих садків!

Науковці лабораторії психології дошкільника Інституту психології імені Г.С. Костюка НАПН України представляють для ознайомлення та використання новітню, унікальну практичну розробку — діагностичний інструментарій оцінки прояву психологічної стійкості в навичках і поведінці дитини старшого дошкільного віку.

Психологічна стійкість як особистісна якість розвитку демонструє можливість збереження дитиною своїх сутнісних позитивних характеристик (віри в себе, довіри до світу, допитливості, активності) в усіх життєвих обставинах. Зокрема, в складних ситуаціях, які викликають у дитини різні емоційні реакції і водночас потребують від неї адекватних когнітивних та регулятивно-вольових проявів. Такі прояви забезпечують здатність дитини до конструктивної поведінки та діяльності за умов перешкод, труднощів, невизначеності та різного роду непростих для дошкільняти життєвих моментів новизни при відсутності відповідного досвіду.

Якість, яка свідчить про психологічну стійкість дитини старшого дошкільного віку, можна побачити крізь своєрідні навички, які допомагають дитині впоратися, подолати, або пережити життєві негаразди. Для цього критеріальними оцінками були обрані особливості емоційно-ціннісного, когнітивного та регулятивного розвитку дитини.<sup>1</sup>

Діагностичний інструментарій побудований на таких методах діагностики — спостереження, що є основним методом дитячої психології, а також опитувальниках для вихователів та батьків дітей старшого дошкільного віку.

---

<sup>1</sup> Докладніше див. у навчальному посібнику «Особливості психологічної стійкості дітей старшого дошкільного віку» (Піроженко Т.О., Соловійова Л.І., Карабаєва І.І., Гурковська Т.Л., Токарева Л.Д., Федорчук О.І., за наук. ред. Т.О. Піроженко, 2025).

Спостереження за проявами дитиною навичок психологічної стійкості відбувається під час сприйняття та активного занурення дитини в сюжетні події української народної казки «Котик і півник». Під час діяльнісного відтворення казки дитина розв'язує творчі завдання, робить вибори та пояснення, прогнозує нові зміни та сценарії поведінки. Сценарій дієвого розгортання сюжету казки поряд з чітко визначеними цілями, завданнями, показниками прояву психологічної стійкості створює можливості для спостереження за особливостями поведінки дитини, дає змогу зберігати увагу дослідника до неповторної індивідуальності дитини, психологічної цілісності портрету особистості в єдності емоцій, свідомості та регуляції поведінки.

Вивчення психологічної стійкості дитини крізь призму поглядів вихователів і батьків здійснюється за допомогою чотирьох опитувальників. Представлені у посібнику опитувальники мають на меті з'ясувати: – оцінку дорослими поведінкових та особистісних навичок психологічної стійкості дітей старшого дошкільного віку у звичних для них ситуаціях, характерних для дитячого садка та сім'ї; – розуміння батьками феномену психологічної стійкості та особливості її формування у дитини в сім'ї; – ставлення вихователя до своєї професійної діяльності в складних обставинах.

Матеріали посібника містять ґрунтовний опис ходу підготовки, проведення, фіксації та аналізу результатів діагностичного спостереження, а також опитування батьків і педагогів. Поданий інструментарій є максимально зручним для використання у безпосередній роботі з дітьми. Зокрема, сценарій кожного завдання діагностичного спостереження представлено у формі таблиці з чіткими інструкціями для дорослого, дитини та інформації про зміст того, що необхідно зафіксувати у бланку. Опитувальники для батьків та педагогів містять опис, мету, інструкцію та пояснення до обробки отриманих даних. Окремо зауважимо, що до кожного завдання діагностичного спостереження та опитувальника подані

відповідний бланк для фіксації даних, що своєю чергою значно полегшує діагностичну роботу. Всі бланки фіксації результатів діагностичного спостереження і опитувальників подано в окремих розділах. Щоб «не загубитися» поміж розділів посібника чи різних завдань, пропонуємо скористатися «Путівником до посібника».

Бажаємо успіхів на шляху вивчення психологічної стійкості у дітей старшого дошкільного віку та її підтримці.



## Путівник до посібника

Назви завдань діагностичного спостереження, опитувальників	Опис	Фіксація результатів	Бланки
<b>Завдання діагностичного спостереження</b>			
«Я у світі»	12	25	62
«Здогадайтеся, про що нова книжка»	13	28	64
«Розкажіть»	14	29	65
«Три головні ознаки»	14	29	66
«Припущення»	15	30	67
Робота з припущеннями	16	32	68
Обговорення казки за запитаннями	17	32	69
«Небезпечний ліс»	17	33	70
«Допоможіть Півнику дістатися з лісу додому»	18	34	71
«Перенесіть вежу на лінійці»	19	34	72
«Як сказати Лисиці «Ні!»»	20	35	73
«Якщо»	21	36	74
«Що робити в складній ситуації?»	21	36	75
«Якщо не так, то як?»	22	37	76
«Порівняйте»	23	38	77
«Змінюємо казку»	23	38	78
Рефлексивна розмова «Важливі правила від Котика і Півника»	24	39	79
Зведені дані результатів завдань	40	40	80
<b>Опитувальники</b>			
«Дитина в типових ситуаціях дитячого садка»	44	44	81
«Поведінка дитини в сім'ї»	48	48	85
«Оцінка батьками особливостей поведінки дитини»	53	53	89
«Професійна діяльність педагога в складних обставинах»	59	59	98

# Діагностичне спостереження за поведінкою дитини з використанням казки «Котик і півник»

## Особливості підготовки та проведення

**Місце взаємодії:** кабінет психолога; звичайна групова кімната; спортивна зала.

**Формат взаємодії:** дорослий з дитиною індивідуально; з двома дітьми; з групою дітей.

**Час та тривалість:** перша або друга половина дня; індивідуальна робота до 25 хвилин; парна та групова до 25 хвилин кожна (3-4 зустрічі) впродовж дня з дотриманням звичного для дітей розпорядку.

### Обладнання:

*Бланки фіксації результатів.* Усі бланки фіксації результатів діагностичного спостереження розміщено у відповідному розділі посібника.

До початку індивідуальної взаємодії з дитиною запишіть вихідні дані про неї (ім'я, перша літера прізвища, вік із зазначенням повних років та місяців на момент проведення спостереження), дату проведення. Бланки заповнюються одразу після завершення взаємодії з дітьми.

Усі малюнки, необхідні для роботи з дітьми, описані в завданнях нижче та розміщені в додатках Б – Е.

Розподіл необхідного обладнання за завданнями:

- *«Я у світі»:* тканина, серветка або хустка (світла, однотонна 45\*45 см), 15-20 різноманітних дрібних іграшок (наприклад, як у Кіндер-сюрпризі).
- *«Здогадайтеся, про що нова книжка»:* поштовий конверт з книжкою «Котик та півник». Текст казки розміщено в додатку А.

- *«Три головні ознаки»*: дошка для розміщення малюнків; малюнки із зображеннями кота і півня, дві однакові картки зі схемою, на якій зображені стрілки і кружки (див. додаток Б).
- *«Припущення»*: картка з умовними позначеннями припущень: (К (казка) і О (оповідання); смайлики «Веселий» і «Сумний», знак «Серце» і знак «Хмарка з громовицею», знак «Хатка» і знак «Ліс/дерево»); 4 білих картки 8\*11 см, щоб закрити хибні твердження (див. додаток В).
- *«Небезпечний ліс»*: дошка для розміщення малюнків; малюнки із зображеннями: лісові хащі, ягоди, гриби, брудна вода, ламання гострих гілок, перехрестя стежок, вогнище, болото, гострі гілки, дитина одна без дорослих (див. додаток Г).
- *«Допоможіть Півнику дістатися з лісу додому»*: малюнок із зображенням лабіринту, один простий олівець (див. додаток Д).
- *«Перенесіть вежу на лінійці»*: лінійка-дощечка (завдовжки до 40 см), на якій в один ряд можна розмістити кубики зі стороною до 6 см, 7 однакових кубиків. Кубики на лінійці розміщують у формі вежі таким чином: 1 ряд – 3 кубики, 2 ряд – 2 кубики, 3 ряд – 1 кубик, 4 ряд – 1 кубик. Два стільчика: на першому стоїть побудована вежа; на другому стільчику прив'язано повітряну кульку, або знаходиться прапорець чи іграшка. Відстань, яку мають пройти діти з кубиками на лінійці від одного стільчика до іншого – 5 метрів.
- *«Що робити в критичній ситуації?»*: дошка для розміщення малюнків; малюнки із зображеннями: телефон, заплакане обличчя, замок для дверей (див. додаток Е).
- *«Змінюємо казку»*: паперова стрічка (10\*29,5см), складена втричі. Дві таких стрічки можна виготовити з одного листка паперу формату А4 – скласти його навпіл по довжині, розрізати; потім кожну смужку поділити на три однакові частини і також скласти.

## **Діагностичний сценарій спостереження за поведінкою дитини з використанням казки «Котик і півник»**

**Мета** діагностичного спостереження — дослідити особливості прояву психологічної стійкості дитини старшого дошкільного віку.

**Завдання** діагностичного спостереження:

- оцінити здатність дитини до переживання та розуміння поведінки, дій, портретних характеристик людей та основних персонажів казки;
- проаналізувати здатність до вибору особистих рішень в складних ситуаціях;
- виявити особливості прояву психологічної стійкості в поведінці та навичках дитини старшого дошкільного віку в уявній та реальній ситуації взаємодії з однолітками.

### **I. ВСТУПНИЙ ЕТАП ДІАГНОСТИЧНОГО СПОСТЕРЕЖЕННЯ**

Вступний етап об'єднує два самостійні блоки: знайомство з дитиною та підготовча робота з літературним текстом.

#### **ЗНАЙОМСТВО З ДИТИНОЮ**

Реалізується у формі завдання «Я у світі» зі спеціальним інтерв'ю з дитиною.

**Мета:** налагодити контакт з дитиною, дослідити уявлення дитини про себе та оточуючий світ, особливості взаємин дитини з її найближчим соціальним оточенням – сім'єю, друзями (значущості, ступеню близькості та інтенсивності), а також актуалізація знань про відому казку, дослідження здатності робити аналіз, висловлювати припущення.

## Завдання «Я у світі»

**Формат взаємодії:** дорослий з дитиною індивідуально.

**Матеріал:** тканина, серветка або хустка (світлий, однотонний 45\*45 см), 15-20 різноманітних дрібних іграшок (наприклад, як у Кіндер-сюрпризі).

Інструкція для дорослого	Інструкція для дитини	Що фіксуємо
<p>Дорослий звертає увагу дитини на матеріал, що лежить на столі.</p>	<p>«Поглянь, перед тобою лежить тканина та різні іграшки. Постели, будь ласка, на стіл тканину (пауза). Уяви, що тут ти і всі найважливіші (близькі, дорогі) для тебе люди. Бачиш їх? (пауза) А тепер знайди кожному своє місце - вибери потрібні іграшки і розклади їх на тканині (пауза)».</p>	<p>Інтерес до завдання. Прийняття та виконання інструкції дорослого. Поведінкові та емоційні прояви.</p>
<p>Коли дитина завершить роботу, дорослий прибирає невикористані іграшки і продовжує: «Ось така картина в тебе вийшла. Розкажи про це». (Фіксує відповіді та розповідь дитини).</p> <p><b>Увага!</b> Якщо запитання викликають у дитини надмірну емоційну реакцію, або вона замовкає, відмовляється відповідати, то слід зупинити роботу і заспокоїти дитину.</p>	<ul style="list-style-type: none"> <li>• Спочатку покажи себе, назви своє ім'я і прізвище</li> <li>• Скільки тобі років?</li> <li>• Ти хлопчик чи дівчинка?</li> <li>• Опиши, який(а) ти?</li> <li>• Що для тебе є важливим у житті?</li> <li>• Про що ти мрієш?</li> </ul>	<p>Коротко відповіді дитини (ім'я, прізвище, вік, стать, зовнішні особливості та внутрішні якості, цінності, мрії). Інтерес дитини до свого внутрішнього світу, ставлення до себе уявлення про себе; оптимістичне ставлення до сьогодення і майбутнього. Поведінкові та емоційні прояви.</p>
	<p>А тепер по одному познайом мене з іншими героями на цій сцені. Розкажи, хто вони, як їх</p>	<p>Розповідь дитини. Ставлення до близьких людей, почуття, особливості взаємин.</p>

	звати, чому вони для тебе є найважливішими».	Навички регуляції своїх дій в ході виконання завдання. Поведінкові та емоційні прояви.
<p>Після того, як дитина розкаже про всіх героїв, дорослий завершує роботу з нею словами, на кшталт: «Дякую, що розповіла про себе і близьких тобі людей. Мені було дуже цікаво».</p> <p>Якщо дитина працювала неохоче, дорослий каже, наприклад, так: «Сьогодні тобі зовсім не хотілося виконувати завдання, але я думаю, що ти вмієш це робити добре і наступним разом за допомогою іграшок ти розкажеш мені про себе і своїх близьких».</p>		

### Підготовча робота з літературним текстом

#### *Завдання «Здогадайтеся, про що нова книжка»*

**Формат взаємодії:** дорослий з групою дітей.

**Матеріал:** поштовий конверт з книжкою «Котик та півник».

<b>Інструкція для дорослого</b>	<b>Інструкція для дітей</b>	<b>Що фіксуємо</b>
Дорослий демонструє конверт з книжкою. Запрошує дітей подивитися, який конверт прийшов поштою до групи дитячого садочка.	«Нічого про цю книгу поки невідомо. Лише назва – «Котик і півник». Цікаво, про що вона. Як ви думаєте?»	Зацікавленість дітей, активність. Поведінкові та емоційні прояви

### *Завдання «Розкажіть»*

**Формат взаємодії:** дорослий з групою дітей.

<b>Інструкція для дорослого</b>	<b>Інструкція для дітей</b>	<b>Що фіксуємо</b>
	Розкажи, чи траплялося вам бачити живого kota і півня. Як вони виглядають? Які вони за розміром? Що між ними спільного? В чому відмінність? Кого можна назвати милим, пухнастим? Хто з них тихий? Гучний? Про кого можна сказати красивий, яскравий?	Коротко відповіді дітей. Активність, навички аналізувати, порівнювати та узагальнювати зовнішні ознаки тварин. Поведінкові та емоційні прояви.

### *Завдання «Три головні ознаки»*

**Формат взаємодії:** дорослий з групою дітей.

**Матеріал:** дошка для розміщення картинок і малюнків; картинки із зображеннями kota і півня, дві однакові картки зі схемою, на якій зображені стрілки і кружки.

<b>Інструкція для дорослого</b>	<b>Інструкція для дітей</b>	<b>Що фіксуємо</b>
Дорослий зацікавлює дітей та активізує до обговорення.	Спочатку поміркуйте, за якими ознаками можна впізнати kota і півня? Назвіть три головні ознаки (Наприклад, у kota є вуса, лапи з царпками, «няв»; у півня є гребінь, дзьоб,	Поведінкові та емоційні прояви, активність дітей. Коротко відповіді дітей. Навички аналізувати зовнішні ознаки тварин.

Дорослий прикріплює на дошку поряд одна з одною картки зі схемами.	хвіст). А тепер намалюємо на картках три головні ознаки для кожного з них (Діти кажуть психологу, що він має малювати).	
Після виконання дорослий просить дітей прокоментувати зображення і в кінці, як підсумок, прикріплює над кожною схемою відповідну картинку kota чи півня.	Розкажіть, що у нас вийшло.	Коротко відповіді дітей.

### *Завдання «Припущення»*

**Формат взаємодії:** дорослий з групою дітей.

**Матеріал:** картка з умовними позначеннями припущень: (К (казка) і О (оповідання)); смайлики «Веселий» і «Сумний», знак «Серце» і знак «Хмарка з громовицею», знак «Хатка» і знак «Ліс/дерево»); 4 білих картки 8\*11 см, щоб закрити хибні твердження.

<b>Інструкція для дорослого</b>	<b>Інструкція для дітей</b>	<b>Що фіксуємо</b>
Дорослий зацікавлює та активізує дітей до обговорення.	Як на вашу думку, наша книжка – казка чи оповідання? Ця історія весела чи сумна? Кіт і півник ворогували чи дружили? Вони були домашніми улюбленцями своїх господарів чи жили окремо від людей?	Коротко відповіді дітей. Активне включення в обговорення. Навички формулювати припущення, розрізняти реальні та уявні історії. Відкритість до нового досвіду та готовність до нових дій. Емоційні та поведінкові прояви.
Дорослий фіксує припущення дітей на картці (закриває хибні твердження).		



## II. ОСНОВНИЙ ЕТАП ДІАГНОСТИЧНОГО СПОСТЕРЕЖЕННЯ

### Діагностичні завдання на основі літературного тексту

#### ІНФОРМАЦІЯ ДЛЯ ДОРΟΣЛОГО.

##### **Основні смислові акценти казки:**

1) дружні але різні: сильний, відповідальний, рішучий, тямущий, хитруватий Котик і безвідповідальний, нерішучий, слабкий Півник;

2) порушення правил чи домовленостей;

3) безпека спілкування;

4) взаємодопомога, підтримка, дружність; 5) творче розв'язання складних завдань

**УВАГА!** Інформацію, яка призначена для дорослого, не треба тлумачити дітям.

#### **Мотивація до читання казки. Читання казки**

**Формат взаємодії:** дорослий з групою дітей.

**Інструкція для дорослого:** Дорослий пропонує дітям: «Давайте відкриємо конверт і познайомимося з цією книжкою ближче. Тоді зможемо перевірити, чи справдяться наші припущення». Читає дітям казку (див. додаток А).

#### **Робота з припущеннями**

**Формат взаємодії:** дорослий з групою дітей.

<b>Інструкція для дорослого</b>	<b>Інструкція для дітей</b>	<b>Що фіксуємо</b>
Дорослий обговорює з дітьми казку.	Доведіть, що ця історія – казка (оповідання); Чому цю історію не можна назвати веселою; Як ви зрозуміли, що Котик і Півник жили дружно? Де вони жили? Скільки припущень справдилися?	Коротко відповіді дітей та їхню активність. Навички аналізувати події казки, робити умовисновки. Поведінкові та емоційні прояви.

## **Обговорення казки за запитаннями**

**Формат взаємодії:** дорослий з групою дітей.

<b>Інструкція для дорослого</b>	<b>Інструкція для дітей</b>	<b>Що фіксуємо</b>
Дорослий обговорює з дітьми казку за запитаннями	Хто з двох друзів виявився розсудливішим і сильнішим? Назвіть хоча б дві причини, чому Півник потрапив у біду? Як Котику вдалося врятувати свого друга?	Коротко відповіді дітей та їхню активність. Навички аналізувати події казки, порівнювати дії героїв, встановлювати причиново-наслідкові зв'язки, робити умовисновки. Поведінкові та емоційні прояви.

## **Завдання «Небезпечний ліс»**

**Формат взаємодії:** дорослий з групою дітей.

**Матеріал:** дошка для розміщення картинок; картинки із зображеннями: лісові хащі, ягоди, гриби, брудна вода, ламання гострих гілок, перехрестя стежок, вогнище, болото, гострі гілки, дитина одна без дорослих.

<b>Інструкція для дорослого</b>	<b>Інструкція для дітей</b>	<b>Що фіксуємо</b>
	Поміркуйте, що в лісі може бути небезпечним?	Коротко відповіді дітей та їхню активність. Навички аналізу. Поведінкові та емоційні прояви.
Дорослий демонструє картинку: лісові хащі, ягоди, гриби, брудна вода, гострі гілки, перехрестя стежок і просить дітей.	Поясніть, чому ці речі можуть бути небезпечними? Зустріч з ким у лісі може бути небезпечною для Півника і Котика? Які дії у лісі можуть бути небезпечними?	Коротко відповіді дітей та їхню активність. Навички аналізу. Поведінкові та емоційні прояви.
Якщо діти утруднюються з відповіддю, дорослий демонструє картинку: вогнище, болото, ламання гострих гілок, одна	Поясніть, чому ці дії можуть бути небезпечними?	Коротко відповіді дітей та їхню активність. Навички аналізу. Поведінкові та емоційні прояви.

дитина без дорослих і просить дітей.		
По завершенні обговорення дорослий резюмує відповіді дітей з акцентом на <b>позитивні моменти</b> лісу і прогулянок (свіже повітря, багато простору, яскраві кольори квітів, тепле спілкування з рідними і друзями тощо.		

### **Завдання «Допоможіть Півнику дістатися з лісу додому»**

**Форма завдання:** лабіринт

**Мета завдання:** з метою вивчення навичок дитини довільно скеровувати свою увагу, організовувати сприймання, спрямовувати мисленеві дії на вирішення завдання, вміння виявляти витримку, дотримуватися правил, взаємодіяти з однолітком, спрямовувати свої дії на досягнення спільної мети.

**Формат взаємодії:** дорослий з двома дітьми, які працюють в парі.

**Матеріал:** картинка із зображенням лабіринту, один простий олівець.

<b>Інструкція для дорослого</b>	<b>Інструкція для дітей</b>	<b>Що фіксуємо</b>
Дорослий демонструє картинку з лабіринтом.	Уважно розгляньте малюнок. Що тут відбувається? Як ви думаєте, якої допомоги потребує Півник? (ніякої, або нагодувати, дати водички, провести додому).	Коротко відповіді дітей та їхню активність. Поведінкові та емоційні прояви.
Дорослий привертає увагу дітей на сам лабіринт.	«Перед вами шлях, який треба пройти. Потрібно знайти та намалювати найкращий і безпечний варіант. Початок і кінець шляху позначені стрілками. Йдучи цим	Інтерес дітей та їхню уважність. Поведінкові та емоційні прояви.

	<p>шляхом необхідно дотримуватися правил: рухатися лише білими доріжками; не перетинати доріжку, якщо вона перекрита (показує), розірвана (показує), або якщо потрапиш в глухий кут (показує), а повертатися назад до перехрестя і шукати інший шлях, досі не випробуваний».</p>	
<p>Дорослий пропонує повторити правила.</p>	<p>Повторіть правила. Почали!»</p>	<p>Обговорення в парі (що і як обговорюють, як домовляються про те, як виконуватимуть завдання тощо). Дотримання правил, досягнення мети. Поведінкові та емоційні прояви.</p>

**УВАГА!** ДОРΟΣЛИЙ ПРОПОНУЄ ДІТЯМ ПРОДОВЖИТИ «МАНДРУВАТИ» З ГЕРОЯМИ КАЗКИ І ДЛЯ ЦЬОГО – ОБ'ЄДНАТИСЯ В НОВУ ПАРУ.

### *Завдання «Перенесіть везу на лінійці»*

**Форма завдання:** руханка.

**Мета завдання:** вивчення навичок дитини довільно регулювати свої дії та вміння долати труднощі, взаємодіяти з однолітком, спрямовувати свої дії на досягнення спільної мети.

**Формат взаємодії:** дорослий з двома дітьми, які працюють в парі.

**Матеріал:** лінійка-дощечка (завдовжки до 40 см), на якій в один ряд можна розмістити кубики зі стороною до 6 см, 7 однакових кубиків. Кубики на лінійці розміщують у формі вежі таким чином: 1 ряд – 3 кубики, 2 ряд – 2 кубики, 3 ряд – 1 кубик, 4 ряд – 1 кубик. Стільчик з прив'язаною повітряною кулькою, прапорцем чи іграшкою. Відстань, яку має пройти дитина з кубиками на лінійці до стільчика – 5 метрів.

<b>Інструкція для дорослого</b>	<b>Інструкція для дітей</b>	<b>Що фіксуємо</b>
Дорослий привертає увагу дітей до завдання та пояснює правила.	Перенесіть вежу на лійці (до кульки, прапорця або іграшки). Правило дій таке: якщо вежа по дорозі впаде, то її необхідно спочатку відновити і лише потім рухатися далі.	Інтерес до завдання та уважність. Обговорення в парі (що і як обговорюють, як домовляються про те, як виконуватимуть завдання тощо). Дотримання правил, наполегливість, досягнення мети. Поведінкові та емоційні прояви.

**УВАГА! ДОРΟΣЛИЙ ПРОПОНУЄ ДІТЯМ ПРОДОВЖИТИ «МАНДРУВАТИ» З ГЕРОЯМИ КАЗКИ І ДЛЯ ЦЬОГО – ОБ'ЄДНАТИСЯ В НОВУ ПАРУ.**

### **Завдання «Як сказати Лисиці «Ні!»**

**Формат взаємодії:** дорослий з двома дітьми, які працюють в парі.

<b>Інструкція для дорослого</b>	<b>Інструкція для дітей</b>	<b>Що фіксуємо</b>
Дорослий активізує дітей для нового завдання.	Не завжди треба погоджуватися з тим, що тобі пропонують, тим більше незнайомці, як, наприклад, Лисиця Півнику. Потренуйтеся, як би ви відмовили Лисиці. Скажіть один одному ввічливо але твердо слово: «Ні!». Подумайте, коли відмовляєте, чи достатньо переконливий (впевнений) у вас вираз обличчя. Можна сказати просто «Ні!» (з переляком і мольбою на обличчі), а можна твердо відмовити і додати пояснення: «Дякую, але ні!», «Ні! Я не розмовляю з незнайомцями!», «Ні! Мені цього не треба!», «Ні! Я не	Активність дітей. Рішучість та впевненість під час вправлення. Інші поведінкові та емоційні прояви.

	буду цього робити!». Розкажіть про свої почуття під час виконання завдання.	
--	-----------------------------------------------------------------------------	--

### *Завдання «Якщо...»*

**Формат взаємодії:** дорослий з групою дітей.

<b>Інструкція для дорослого</b>	<b>Інструкція для дітей</b>	<b>Що фіксуємо</b>
Дорослий активізує дітей для нового завдання.	Будь яка дія має наслідки. Поміркуйте, що може бути, якщо – продовж речення: <u>Якщо Півник гулятиме в лісі, то...</u> (зверніть увагу, що наслідки дій можуть бути не лише негативні, а й позитивні, наприклад, якщо півник гулятиме в лісі, то... дихатиме свіжим повітрям, буде мати міцне здоров'я, більше дізнається про життя лісу тощо) <u>Якщо _____ довіряти незнайомцям, то...</u> <u>Якщо залишати двері дому відкритими, то...</u> <u>Якщо _____ порушувати обіцянку, то...</u> <u>Якщо товариш потрапив у біду, то...</u>	Коротко відповіді дітей, їх активність. Навички аналізувати події, встановлювати причиново-наслідкові зв'язки, робити умовисновки. Поведінкові та емоційні прояви.

### *Завдання «Що робити в складній ситуації?»*

**Формат взаємодії:** дорослий з групою дітей.

**Матеріал:** дошка для розміщення картинок; картинки із зображеннями: телефон, заплакане обличчя, замок для дверей.

<b>Інструкція для дорослого</b>	<b>Інструкція для дітей</b>	<b>Що фіксуємо</b>
Дорослий активізує дітей для нового завдання.	Пригадайте, як почувався Котик, коли побачив, що Лисиця вкрала його друга Півника. Уявіть, якби ти опинився в	Коротко відповіді дітей. Уявлення про почуття, які переживав Котику, виявлення співчуття до нього. Впевненість у собі

	<p>такій ситуації або в той момент поряд з Котиком. Щоб ви йому порадили, що робити в складній ситуації, якщо ти сильний і сміливий (пауза), якщо ти маленький і слабкий.</p> <p>Погляньте на картинки (заплакати, замкнути двері і сховатися, зателефонувати по допомогу, тікати світ за очі, тощо).</p> <p>Виберіть якийсь варіант із запропонованих чи придумайте свій.</p>	<p>за необхідності діяти в складній ситуації. Навички аналізу складної ситуації та пошуку її вирішення. Поведінкові та емоційні прояви.</p>
--	--------------------------------------------------------------------------------------------------------------------------------------------------------------------------------------------------------------------------------------------------------------------------------------------------------------------------------------------------------------------------------	---------------------------------------------------------------------------------------------------------------------------------------------

### **Завдання «Якщо не так, то як?»**

**Формат взаємодії:** дорослий з групою дітей.

<b>Інструкція для дорослого</b>	<b>Інструкція для дітей</b>	<b>Що фіксуємо</b>
<p>Дорослий активізує дітей для нового завдання</p>	<p>Пригадайте, що придумав винахідливий Котик, щоб перехитрити Лисицю та її діток. Якби ви були на місці сміливого та винахідливого Котика, а у вас не було скрипочки та торби, що б ви придумали, щоб визволити Півника?</p> <ul style="list-style-type: none"> <li>• Поміркуйте, чим у лісі можна було скористатися, щоб вийшов цікавий звук, який би здивував лисенят?</li> <li>• За допомогою чого можна було б налякати лисенят, щоб звільнити Півника?</li> <li>• На що б можна було запропонувати лисеняткам обміняти Півника?</li> <li>• Навчіть Півника, як зуміти постояти за себе, чого потрібно йому навчитися.</li> </ul>	<p>Коротко відповіді дітей. Впевненість у собі. Поведінкові та емоційні прояви.</p>

### ІІІ. ЗАКЛЮЧНИЙ (РЕФЛЕКСИВНИЙ) ЕТАП

#### *Завдання «Порівняйте»*

**Формат взаємодії:** дорослий з групою дітей.

<b>Інструкція для дорослого</b>	<b>Інструкція для дітей</b>	<b>Що фіксуємо</b>
Дорослий активізує дітей для нового завдання	Якби кожен з вас був персонажем цієї казки, ким би ти був – Півником чи Котиком? Скажіть про себе: Я такий /не такий, як Котик... (який?), тому що... Я такий /не такий, як Півник... (який?), тому що... Я б хотів бути таким, як Котик /Півник, і тоді б...	Коротко відповіді дітей. Навички аналізу, вміння порівнювати якості героїв казки з власними чеснотами і вадами, робити умовисновки. Поведінкові та емоційні прояви.

#### *Завдання «Змінюємо казку»*

**Формат взаємодії:** спочатку дорослий з групою дітей, потім індивідуально. Дорослий роздає паперові стрічки, усім пояснює інструкцію до завдання і переходить до рефлексивної розмови «Важливі правила від Котика і Півника».

**Матеріал:** паперова стрічка (10\*27см), складена втричі.

<b>Інструкція для дорослого</b>	<b>Інструкція для дітей</b>	<b>Що фіксуємо</b>
Дорослий активізує дітей для нового завдання	Ось паперова стрічка, складена втричі. Це три частини казки: початок, середина і закінчення. Кожен з вас може стати автором нової казки. У ній Півник може бути не слабким і безпорадним, а сміливим і рішучим. Як би тоді могла починатися казка? Як би діяв Півник,	Коротко відповіді дітей. Поведінкові та емоційні прояви.



	якби відчув небезпеку з наближенням Лисиці? Як би він міг допомогти Котику звільнити себе з полону? Зміна казки може стосуватися усіх її учасників.	
	Мені дуже цікаво, яку казку придумає кожен з вас. Коли хтось буде готовий, підходьте до мене і я залюбки послушаю вашу нову казку.	Складену дитиною казку, її новизну та оригінальність. Як у казці дитина відобразила свої уявлення про правила самозбереження та поведіння в небезпеці. Поведінкові та емоційні прояви.

### *Рефлексивна розмова «Важливі правила від Котика і Півника»*

**Формат взаємодії:** дорослий з групою дітей.

<b>Інструкція для дорослого</b>	<b>Інструкція для дітей</b>	<b>Що фіксуємо</b>
Дорослий активізує дітей для нового завдання	Кожна казка несе в собі мудрість, навчас як вчиняти краще. Поміркуйте, хто з героїв казки міг би дати вам такі поради: <ul style="list-style-type: none"> <li>• <u>Не можна довіряти незнайомцям</u></li> <li>• <u>Кожна дія має свої наслідки</u></li> <li>• <u>Не залишай товариша в біді</u></li> <li>• <u>Вмій за себе постояти</u></li> </ul> Яке з цих правил для вас виявилось найважливішим? Пояснить, чому. Якщо хочете, намалюйте ілюстрації до казки чи запросіть друзів зробити з казкою театр.	Коротко відповіді дітей. Навички аналізу поведінки героїв казки та вміння робити умовисновки. Поведінкові та емоційні прояви.

# Фіксація та аналіз результатів спостереження за поведінкою дитини, з використанням казки «Котик і півник»

## Фіксація результатів завдання «Я у світі»

Ім'я, перша літера прізвища дитини \_\_\_\_\_

Стать дитини (підкреслити, обвести): хлопчик          дівчинка

Вік дитини на момент взаємодії (повних років, місяців) \_\_\_\_\_

Дата (день, місяць, рік) \_\_\_\_\_

### Інструкція

Запишіть відповіді дитини на запитання про себе та розповідь про близьких людей. Оцініть наявність у діяльності дитини певних ознак прояву змістовних компонентів психологічної стійкості за наведеними показниками. У стовпчику «Оцінка» навпроти кожної ознаки поставте «+», тобто «так», якщо вона проявилася, або «-», тобто «ні», якщо не проявилася у діяльності дитини під час виконання завдання. Якщо Ви не можете визначитися з оцінкою, поставте «?», що означатиме «не визначено» та поясніть Ваш вибір у стовпчику «Примітки». Незвичні для повсякденної поведінки та настрою дитини прояви під час виконання завдання також зафіксуйте у «Примітках».

### Запитання/інструкції дитині:

- Назви своє ім'я і прізвище
- Скільки тобі років?
- Ти хлопчик чи дівчинка?
- опиши, який(а) ти?

- Що для тебе є важливим у житті?
- Про що ти мрієш?
- Познайом мене з іншими героями на цій сцені. Розкажи, хто вони, як їх звати, чому вони для тебе є найважливішими.

Діяльність дитини аналізують за такими показниками:

- Ціннісне ставлення до себе
- Ціннісне ставлення до близьких людей
- Ціннісне ставлення до світу
- Уявлення про себе
- Уявлення про стосунки з близькими людьми
- Навички контролю та регуляції своїх емоцій, дій, поведінки

Відповіді/ розповідь дитини та аналіз зафіксуйте у відповідних бланках.

### **Обробка отриманих даних**

Підрахуйте кількість позитивних оцінок «+», тобто «так», які свідчать про наявність у діяльності дитини певних ознак прояву змістовних компонентів психологічної стійкості. Достатньому рівню виконання завдання відповідають 13 позитивних оцінок «+» («так»). Інші оцінки свідчать про недостатній рівень виконання завдання і потребу дитини в підвищеній увазі з боку дорослого.

### **Результати виконання завдання**

**Достатній рівень:** дитина виявляє інтерес до пропонованого завдання, приймає його і послідовно виконує; дає відповіді на усі поставлені питання; має позитивне ставлення та уявлення про себе; описуючи себе, називає свої зовнішні особливості та внутрішні якості, почуття, бажання, мрії; відзначає присутність у взаєминах та цінність поваги, довіри та любові у стосунках із близькими людьми, виражає свої почуття до них, обґрунтовує

ставлення; виявляє переважно оптимістичне світовідчуття щодо свого сьогодення і майбутнього.

**Недостатній рівень:** дитина неохоче приймає завдання, відволікається, потребує нагадування інструкції; не відповідає на усі питання; утруднюється під час опису своїх індивідуальних особливостей, визначення власних чеснот, почуттів, бажань та мрій; значущості у житті близьких людей; не обґрунтовує своє ставлення до них; має занижену самооцінку; демонструє песимістичне світовідчуття щодо свого сьогодення і майбутнього.

## **Фіксація результатів завдань у підготовчій роботі з літературним текстом**

Дата (день, місяць, рік) \_\_\_\_\_

### **Інструкція**

Оцініть те, як дитина проявляє:

- інтерес до новизни;
- навички аналізу, порівняння, узагальнення;
- актуальні знання про казку «Котик і півник».

Для фіксації активності дитини під час виконання завдань позначте у відповідних бланках наявність або відсутність відповідей на всі ваші запитання та/або певні поведінкові прояви. У стовпчиках, що розкривають «Прояви для оцінювання» кожного завдання поставте «+», тобто «так», якщо дитина відповіла на ваше запитання та/або ознака проявилася, або «-», тобто «ні», якщо дитина не відповіла на поставлене запитання та/або певна ознака не проявилася. Якщо ви не можете визначитися з оцінкою, поставте «?», що означатиме «не визначено» та поясніть ваш вибір у стовпчику

«Примітки». За можливості, у «Примітках» запишіть відповіді дитини, а також незвичні для її повсякденної поведінки та настрою прояви під час виконання завдання.

### Обробка отриманих даних

Підрахуйте кількість позитивних оцінок «+» («так»), які отримала дитина. Визначте результат виконання дитиною завдання: три і більше позитивних оцінок «+» – достатній рівень, менше трьох – недостатній рівень.

### Завдання «Згадайтеся, про що нова книжка»

(Вступний етап)

№ з/п	Ім'я, П. дитини	Прояви для оцінювання			Усього «+»	Результат виконання завдання Д – достатній/ Н – недостатній	Примітки
		Виявляє інтерес до нового конверту з книжкою	Відгукується на пропозицію розглянути конверт з книжкою	Бере участь в обговоренні питання «Про що книжка Котик і півник?»			
	<...>						

### Результати виконання завдання

**Достатній рівень:** дитина виявляє інтерес до нового конверту з книжкою, яку демонструє психолог, відгукується на його пропозицію, долучається до обговорення.

**Недостатній рівень:** дитина не реагує на пропозицію психолога розглянути новий конверт з книжкою, виявляє байдужість та пасивність.

## Завдання «Розкажіть»

(Вступний етап)

№ з/п	Ім'я, П. дитини	Прояви для оцінювання (відповіді на запитання)									Усього «+»	Результат виконання завдання Д – достатній/ Н – недостатній	Примітки
		Чи траплялося вам бачити живого kota і півня?	Як виглядає кіт та півень?	Які вони за розміром?	Що між ними спільного?	В чому відмінність?	Кого можна назвати милим, пухнастим?	Хто з них тихий?	Хто гучний?	Про кого можна сказати красивий, яскравий?			
	<...>												

### Результати виконання завдання

**Достатній рівень:** дитина пригадує, як виглядають кіт та півень, називає їх характерні ознаки, відзначає спільні і відмінні риси.

**Недостатній рівень:** дитина допускає помилки під час опису тварин, утруднюється у виокремленні спільних та відмінних рис kota та півня; або не може проаналізувати, порівняти, сформулювати власну думку щодо персонажів.

## Завдання «Три головні ознаки»

(Вступний етап)

№ з/п	Ім'я, П. дитини	Прояви для оцінювання (відповіді на запитання)						Усього «+»	Результат виконання завдання Д – достатній/ Н – недостатній	Примітки
		За якими ознаками можна впізнати kota?			За якими ознаками можна впізнати півня?					
		1	2	3	1	2	3			
	<...>									

### Результати виконання завдання

**Достатній рівень:** дитина визначає три характерні особливості kota та півня, зображує їх, пояснює свій вибір.

**Недостатній рівень:** дитина не може самостійно виконати завдання, не визначає характерних особливостей тварин.

### Завдання «Припущення»

(Вступний етап)

№ з/п	Ім'я, П. дитини	Прояви для оцінювання (відповіді на запитання)				Усього «+»	Результат виконання завдання Д – достатній/ Н – недостатній	Примітки
		Наша книжка – казка чи оповідання?	Ця історія весела чи сумна?	Кіт і Півник ворогували чи дружили?	Вони були домашніми улюбленицями своїх господарів чи жили окремо від людей?			
	<...>							

### Результати виконання завдання

**Достатній рівень:** дитина активно і зацікавлено включається в обговорення, формулює припущення, розрізняє уявні та реальні історії, демонструє емоційну включеність, відкритість до нового досвіду та готовність до нових дій.

**Недостатній рівень:** дитина не виявляє цікавості до завдання, відповідає швидко і коротко, не аналізуючи питання; демонструє пасивність та неготовність до подальшої роботи з казкою.

## Фіксація результатів діагностичних завдань на основі літературного тексту

Дата (день, місяць, рік) \_\_\_\_\_

### Інструкція

Оцініть відповіді, поведінку та діяльність дітей за такими показниками:

- ставлення дитини до труднощів, рішучість і впевненість у собі при необхідності діяти в складній ситуації;
- здатність співчувати героям казки;
- уявлення про «небезпечне оточення», безпечні та небезпечні наслідки поведінки, правила безпечної поведінки, а також навички безпечної поведінки;
- навички аналізу подій казки, поведінки героїв, складних ситуацій, реальних та уявних умов;
- порівняння дій героїв між собою, а також їх якостей з власними чеснотами і вадами;
- встановлення причиново-наслідкових зв'язків, вміння робити умовисновки;
- прояв винахідливості та мобільності у прийнятті рішень;
- навички регуляції власної діяльності;
- вміння регулювати свої дії під час взаємодії з однолітком для досягнення спільної мети.

Для фіксації активності дитини під час виконання завдань позначте у відповідних бланках наявність або відсутність відповідей на усі ваші запитання та/або певні поведінкові прояви. У стовпчиках, що розкривають «Прояви для оцінювання» кожного завдання поставте «+», тобто «так»,



якщо дитина відповіла на ваше запитання та/або ознака проявилася, або «—», тобто «ні», якщо дитина не відповіла на поставлене запитання та/або певна ознака не проявилася. Якщо ви не можете визначитися з оцінкою, поставте «?», що означатиме «не визначено» та поясніть ваш вибір у стовпчику «Примітки». За можливості, у «Примітках» запишіть відповіді дитини, а також незвичні для її повсякденної поведінки та настрою прояви під час виконання завдання.

### **Робота з припущеннями**

(Основний етап)

№ з/п	Ім'я, П. дитини	Прояви для оцінювання (відповіді на запитання)						Усього «+»	Результат виконання завдання Д – достатній/ Н – недостатній	Примітки
		Доведіть, що ця історія – казка (оповідання)	Чому цю історію не можна назвати веселою?	Як ви зрозуміли, що Котик і Півник жили дружно?	Де вони жили?	Скільки припущень справдилися?				
	<...>									

### **Обговорення казки за запитаннями**

(Основний етап)

№ з/п	Ім'я, П. дитини	Прояви для оцінювання (відповіді на запитання)			Усього «+»	Результат виконання завдання Д – достатній/ Н – недостатній	Примітки
		Хто з двох друзів виявився розсудливішим і сильнішим?	Назвіть хоча б дві причини, чому Півник потрапив у біду?	Як Котику вдалося врятувати свого друга?			
	<...>						

## Завдання «Небезпечний ліс»

(Основний етап)

№ з/п	Ім'я, П. дитини	Прояви для оцінювання (відповіді на запитання)					Усього «+»	Результат виконання завдання Д – достатній/ Н – недостатній	Примітки
		Що в лісі може бути небезпечним?	Чому ці речі можуть бути небезпечними?	Зустріч з ким у лісі може бути небезпечною для Півника і Котика?	Які дії у лісі можуть бути небезпечними?	Чому ці дії можуть бути небезпечними?			
	<...>								

**Результати виконання «Роботи з припущеннями», «Обговорення казки за запитаннями» та завдання «Небезпечний ліс»:**

**Достатній рівень:** дитина аналізує історію, доводить її особливості; встановлює зв'язки між діями героїв казки та їх наслідками; співчуває їм; визначає об'єкти та дії, які є небезпечними у лісі, пояснює свою думку.

**Недостатній рівень:** дитина сама не визначає особливостей історії; не бачить залежності подій, що відбуваються у казці, від дій її героїв; не співпереживає Півнику і Котику; утруднюється у визначенні небезпечних об'єктів та дій у лісі; не бере участь в обговоренні проблеми «небезпечне оточення».

## Завдання «Допоможіть Півнику дістатися з лісу додому»

(Основний етап)

№ з/п	Ім'я, П. дитини	Прояви для оцінювання			Усього «+»	Результат виконання завдання Д – достатній/ Н – недостатній	Примітки
		Дотримується правил	Узгоджує свої дії з партнером	Досягає мети			
	<...>						

### Результати виконання завдання

**Достатній рівень:** дитина свідомо шукає шлях без перешкод; веде олівцем по лабіринту; дотримується правил: якщо збилась, то виправляє самостійно чи з допомогою іншої дитини, продовжує далі, або починає спочатку; прислухається до порад і зауважень партнера; домовляється і виконує завдання разом з ним або по черзі; досягає мети завдання.

**Недостатній рівень:** дитина проходить лабіринт швидко, збивається, помилок не помічає, правилами не керується; або діє невпевнено і при невдачах відмовляється від виконання; не слухає і не співпрацює з партнером; не досягає мети завдання.

## Завдання «Перенесіть везу на лінійці»

(Основний етап)

№ з/п	Ім'я, П. дитини	Прояви для оцінювання			Усього «+»	Результат виконання завдання Д – достатній/ Н – недостатній	Примітки
		Дотримується правил	Узгоджує свої дії з партнером	Досягає мети			
	<...>						

### Результати виконання завдання

**Достатній рівень:** дитина досягає мети: переносить вежу на лінійці, не порушуючи конструкції після багатьох спроб; прислухається до порад партнера; виконує завдання разом або по черзі, підтримує його.

**Недостатній рівень:** дитина формально виконує завдання: після декількох спроб порушує правила і переносить кубики будь-яким способом; відмовляється від мети після декількох невдалих спроб; не користується порадами та допомогою партнера, звинувачує його у невдачах.

### Завдання «Як сказати Лисиці «Ні!»

(Основний етап)

№ з/п	Ім'я, П. дитини	Прояви для оцінювання			Усього «+»	Результат виконання завдання Д – достатній/ Н – недостатній	Примітки
		Свідомо приймає завдання	Діє рішуче і впевнено	Ділиться своїми почуттями			
	<...>						

### Результати виконання завдання

**Достатній рівень:** дитина усвідомлює важливість власної безпеки, демонструє навички безпечної поведінки в уявній ситуації спілкування з незнайомцями, намагається діяти рішуче і впевнено.

**Недостатній рівень:** дитина не розуміє потреби власної безпеки; не сформовані навички безпечної поведінки з незнайомцями, під час вправління демонструє нерішучість і невпевненість.

### Завдання «Якщо...»

(Основний етап)

№ з/п	Ім'я, П. дитини	Прояви для оцінювання (Відповіді на запитання)					Усього «+»	Результат виконання завдання Д – достатній/ Н – недостатній	Примітки
		Якщо Півник гулятиме в лісі, то	Якщо довіряти незнайомцям, то	Якщо залишити двері дому відкритими, то	Якщо порушувати обіцянку, то	Якщо товариш потрапив у біду, то			
	<...>								

#### Результати виконання завдання

**Достатній рівень:** дитина усвідомлює важливість безпеки власної та інших; аналізує події; визначає можливі як безпечні, так і небезпечні наслідки поведінки героїв казки.

**Недостатній рівень:** дитина не розуміє важливості безпеки власної та інших; самостійно не визначає можливі наслідки дій героїв казки; проявляє недостатню мовленнєву активність в обговоренні теми.

### Завдання «Що робити в складній ситуації?»

(Основний етап)

№ з/п	Ім'я, П. дитини	Прояви для оцінювання				Усього «+»	Результат виконання завдання Д – достатній/ Н – недостатній	Примітки
		Називає почуття Котика	Висловлює співчуття Котику	Розповідає, що робити в складній ситуації, коли ти сильний і сміливий	Розповідає, що робити в складній ситуації, коли ти маленький і слабкий			
	<...>							

### Результати виконання завдання

**Достатній рівень:** дитина називає почуття, які переживав Котик, коли вкрали Півника, співчуває йому; виявляє впевненість у собі за необхідності діяти в складній ситуації; пропонує власні варіанти дій у складних ситуаціях за різних умов, а також обирає із запропонованих картинок.

**Недостатній рівень:** дитина не називає почуття Котика та не виявляє співчуття до нього; обирає варіанти дій в складній ситуації лише із запропонованих на картинках; не пов'язує особисті якості героя казки з обраними діями; не проявляє мовленнєвої активності в обговоренні теми «Що робити в складній ситуації?».

### Завдання «Якщо не так, то як?»

(Основний етап)

№ з/п	Ім'я, П. дитини	Прояви для оцінювання (відповіді на запитання)					Усього «+»	Результат виконання завдання Д – достатній/ Н – недостатній	Примітки
		Що придумав винахідливий Котик, щоб перехитрити Лисицю та її діток?	Чим у лісі можна було скористатися, щоб вийшов цікавий звук, який би здивував лисенят?	За допомогою чого можна було б налякати лисенят, щоб звільнити Півника?	На що б можна було запропонувати лисеняткам обміняти Півника?	Навчійть Півника, як зуміти постояти за себе, чого потрібно йому навчитися?			
	<...>								

### Результати виконання завдання

**Достатній рівень:** дитина пропонує різноманітні варіанти звільнення Півника; демонструє вміння відстояти себе у складній ситуації.

**Недостатній рівень:** дитина не відповідає на питання; не знає, як поводитися в складній ситуації.

### Завдання «Порівняйте»

(Заключний етап)

№ з/п	Ім'я, П. дитини	Прояви для оцінювання (відповіді на запитання)			Усього «+»	Результат виконання завдання Д – достатній/ Н – недостатній	Примітки
		Я такий /не такий, як Котик, тому що...	Я такий /не такий, як Півник, тому що...	Я б хотів бути таким, як Котик /Півник, і тоді б...			
	<...>						

#### Результати виконання завдання

**Достатній рівень:** дитина ідентифікує себе з персонажем казки; визначає якості героїв казки та власні особливості, виділяє спільні та відмінні риси; дає їм адекватну оцінку.

**Недостатній рівень:** дитина не ідентифікує себе з персонажем казки, не називає якості героїв та власні особливості; пасивна в розмові.

### Завдання «Змінюємо казку»

(Заключний етап)

№ з/п	Ім'я, П. дитини	Прояви для оцінювання			Усього «+»	Результат виконання завдання Д – достатній/ Н – недостатній	Примітки
		Складає нову казку	Пропонує нові способи дій у складних ситуаціях	Показує знання правил безпечної поведінки			
	<...>						

### Результати виконання завдання

**Достатній рівень:** дитина складає нову казку; пропонує нові ефективні способи дій у складних ситуаціях; показує знання правил самозбереження та поведження в небезпеці.

**Недостатній рівень:** дитина не складає нову казку; не виявляє зацікавленості у виконанні завдання; не знає, як поводитися в складній ситуації.

### *Рефлексивна розмова «Важливі правила від Котика і Півника»*

(Заключний етап)

№ з/п	Ім'я, П. дитини	Прояви для оцінювання			Усього «+»	Результат виконання завдання Д – достатній/ Н – недостатній	Примітки
		Співвідносить поведінку героїв і відповідні правила*	Визначає важливе для себе правило	Обґрунтовує свій вибір			
	<...>						

\*Якщо дитина співвіднесла 2 і більше правил, поставте «+», лише 1 правило «-».

### Результати виконання завдання

**Достатній рівень:** дитина пригадує та співвідносить поведінку героїв казки і ситуації, з яких узагальнене відповідне правило; визначає важливе для себе правило безпечної поведінки, обґрунтовує свій вибір.

**Недостатній рівень:** дитина не може пригадати казку і визначити важливе для себе правило.



## **Фіксація зведених даних результатів виконання дітьми завдань діагностичного спостереження**

Результати виконання завдань діагностичного спостереження, а саме —

- «Я у світі»
- «Згадайтеся, про що нова книжка»
- «Розкажіть»
- «Три головні ознаки»
- «Припущення»
- «Робота з припущеннями»
- «Обговорення казки за запитаннями»
- «Небезпечний ліс»
- «Допоможіть півнику дістатися з лісу додому»
- «Перенесіть вежу на лінійці»
- «Як сказати Лисиці «Ні!»»
- «Якщо...»
- «Що робити в складній ситуації?»
- «Якщо не так, то як?»
- «Порівняйте»
- «Змінюємо казку»
- «Рефлексивна розмова «Важливі правила від Котика і Півника»

— слід занести у бланк зведених даних.

### **Інструкція**

Внесіть у бланк результати виконання дітьми усіх діагностичних завдань; підрахуйте кількість результатів Д (достатній) і Н (недостатній), запишіть їх, порівняйте, чого більше та визначте тенденцію прояву дитиною психологічної стійкості (до достатнього чи недостатнього рівня прояву).

## **Аналіз результатів**

Психологічна стійкість дитини у дошкільному віці ще не набула ознак сталої якості, вона знаходиться в стані активного розвитку. Зважаючи на це, ми не визначаємо рівень її розвитку у дитини. Натомість, діагностичне спостереження надає можливість за результатами виконання дошкільником ігрових діагностичних завдань, підрахунку загальної кількості результатів виконання цих завдань на достатньому (Д) і недостатньому (Н) рівнях та співвіднесення Д/Н побачити тенденцію особливостей прояву дитиною психологічної стійкості в поведінці та діяльності. Існуюча актуальна картина прояву дитиною психологічної стійкості окреслює характер подальших дій дорослих в напрямку розвитку у дитини цієї особистісної якості. Рекомендації подано в підручнику «Психологічна стійкість дитини дошкільного віку: визначення та підтримка розвитку» (Піроженко Т.О., Соловійова Л.І., Карабаєва І.І., Токарева Л.Д., Гурковська Т.Л., Федорчук О.І., 2025).

# **Дослідження психологічної стійкості дитини старшого дошкільного віку крізь призму поглядів педагогів та батьків**

## **Метод експертних оцінок у вивченні психологічної стійкості дитини**

Для вивчення того, як проявляється психологічна стійкість у навичках та поведінці дитини за методом експертних оцінок було розроблено опитувальник для вихователів «Дитина в типових ситуаціях життєдіяльності в дитячому садку» та батьків «Поведінка дитини в сім'ї». Опитувальники є тотожними і для педагогів, і для батьків та описують поведінку дитини у звичних для неї ситуаціях, характерних для дитячого садка та сім'ї. Звичними ситуаціями для дітей старшого дошкільного віку були визначені, зокрема ситуації спілкування, пізнання нового та обмеження. В опитувальнику ситуації були виділені в окремі блоки. Кожен блок складається з 15 тверджень, які експерти, тобто вихователі та батьки, мають оцінити за частотою прояву в поведінці конкретної дитини. Частота прояву визначена у таких показниках: «Завжди», «Часто», «Інколи», «Зрідка», «Ніколи».

Ситуація спілкування покликана показати особливості взаємодії дитини з однолітками щодо вибірковості її спілкування, можливості підтримати однолітка за скрутних обставин або подбати про себе саму, входження в нову ситуацію тощо.

Ситуація пізнання нового спрямована на проявлення того, як дитина поводить себе в ситуації новизни, ставиться до невдач, чи може попросити про допомогу і власне як реагує на неї від вихователя та/або однолітків тощо.

Ситуація обмеження демонструє поведінкові прояви дитини в умовах обмеження рішень та вибору дій, зокрема: чекати своєї черги, спостерігати за активністю інших і не мати змоги самій її проявити, отримати відмову чи заборону на певні дію чи вибір, дотримуватися правил поведінки тощо.

## **Опитувальник для вихователів**

### **«Дитина в типових ситуаціях дитячого садка»**

**Мета:** дослідити поведінкові прояви психологічної стійкості дитини у звичних ситуаціях.

#### **Опис**

Опитувальник містить три блоки, в яких розглядаються ситуації комунікації, пізнання та обмеження. В ситуації комунікації вихователям запропоновано визначити як дитина спілкується з однолітками. В ситуації пізнання — визначити як дитина поводить себе в ситуації новизни, наприклад, коли, досліджує нові предмети, гри, опановує нову навичку чи вивчає щось нове. В ситуації обмеження — як дитина поводить себе в ситуації, яка накладає певні обмеження — рухові, просторові, вибору тощо.

#### **Інструкція**

*Шановні педагоги, перед вами твердження, які описують поведінку дитини в ситуаціях, які відбуваються в дитячому садку, зокрема це ситуація комунікації, пізнання нового та обмеження. Доберіть до кожного твердження варіант відповіді, який найточніше описує поведінку дитини в тій чи тій ситуації.*

#### **Аналіз результатів**

Аналіз поведінкових проявів, поданих в опитувальнику, дає змогу оцінити рівень розвитку психологічної стійкості дитини за такими критеріями: емоційно-ціннісним, когнітивним та регулятивним. За кожним критерієм можна оцінити ставлення дитини до себе, до інших та до світу, зокрема:

- емоційно-ціннісний —
  - ціннісне ставлення до себе: 7, 8, 9, 12, 14, 16, 17, 20, 21, 23, 28, 32, 36, 37, 40, 41, 44
  - ціннісне ставлення до інших людей: 1, 2, 4, 5, 6, 23, 36, 37, 40, 41

- ціннісне ставлення до світу: 9, 12, 13, 14, 17, 28, 29, 33, 37, 40
- когнітивний —
  - уявлення про себе: 10, 11, 13, 25, 29, 43, 45
  - уявлення про стосунки з іншими людьми: 1, 3, 4, 6, 10, 11, 13, 22, 29, 43, 45
- регулятивний —
  - здатність контролювати та регулювати свої емоції, рухи, дії, поведінку, виявляти вміння долати труднощі: 7, 12, 13, 14, 15, 18, 19, 20, 21, 22, 24, 25, 26, 27, 28, 30, 31, 33, 34, 35, 38, 39
  - вміння та навички регуляції своїх дій під час взаємодії та спілкування з дорослими та однолітками: 13, 14, 15, 21, 22, 23, 29, 36, 37, 38, 39, 41, 42

## КЛЮЧ

Для кількісного аналізу слід кожний прояв оцінити за його частотою з визначеним кількісним відповідником у прямому чи оберненому значеннях та скласти разом.

Пряме значення:

<i>Частота прояву</i>	Завжди	Часто	Інколи	Зрідка	Ніколи
<i>Кількість балів</i>	5	4	3	2	1

Твердження з прямим значенням:

1, 3, 6, 7, 10, 11, 16, 17, 18, 26, 27, 30, 31, 33, 35, 37, 40, 43, 44, 45

Обернене значення:

<i>Частота прояву</i>	Завжди	Часто	Інколи	Зрідка	Ніколи
<i>Кількість балів</i>	1	2	3	4	5

Твердження з оберненим значенням:

2, 4, 5, 8, 9, 12, 13, 14, 15, 19, 20, 21, 22, 23, 24, 25, 28, 29, 32, 34, 36, 38, 39, 41, 42

## АНАЛІЗ КІЛЬКІСНИХ ПОКАЗНИКІВ

Рівень поведінкових проявів психологічної стійкості дитини в обраних ситуаціях, визначають за сумою балів, які вихователь показав в своїх оцінках:

- від 225 до 190 балів — високий рівень
- від 189 до 154 — вище середнього
- від 153 до 118 — середній
- від 117 до 81 — нижче середнього
- від 80 до 45 — низький

Щоб з'ясувати тенденції до розвитку психологічної стійкості дітей дошкільного віку слід проаналізувати достатній і недостатній рівні її поведінкових проявів. Для цього слід згрупувати дані за таким правилом: до достатнього рівня слід віднести сукупні дані за показниками «Завжди», «Часто», «Інколи»; а також окремо об'єднані дані за показниками «Зрідка» та «Ніколи» — дані за цими показниками становлять недостатній рівень . Отже, тенденційні особливості визначають за сумою балів:

- від 225 до 118 балів — достатній рівень
- від 117 до 45 балів — недостатній рівень

## ЯКІСНІ ХАРАКТЕРИСТИКИ

**Достатній рівень.** *В ситуації спілкування* старший дошкільник здатний самостійно познайомитися з однолітком, доєднатися до гри дітей, спілкується з усіма дітьми групи. Організувати якусь діяльність і тим самим зайняти себе та залучити інших. В разі прикрої ситуації може подбати і про себе, і про однолітка також може розповісти про те що сталося, а також повернутися до справи, якою була зайнята до того. Вміє обстояти себе, не порушуючи правил поведінки. *Під час пізнання нового* старші дошкільники

проявляють зацікавленість справою та задоволення від пошуку рішення, вміють звернутися по допомогу. Допомогу інших та свої помилки сприймають адекватно, не губляться і продовжують діяти. *В ситуації обмежень* здатні дотримуватися заданих правил поведінки та чекати. Зазвичай завершують справу, якою були зайняті, та переходять до іншої. Вміють зайняти себе чимось, також спостерігають за активністю інших, знаходячись в ролі глядачів. Адекватно реагують на відмову дорослого змінити/ дозволити щось, водночас, в разі необхідності, можуть пояснити чому їм потрібно вийти з приміщення.

**Недостатній рівень.** *В ситуації спілкування* дитина старшого дошкільного віку демонструє вибіркоче спілкування, доєднатися до групи однолітків може лише за умови, що в ній вже є знайома дитина. Не дотримується правил загальноприйнятої поведінки, може бути конфліктною у спілкуванні, обстоює себе доволі агресивно. В разі прикрої ситуації подбати про себе не може, однолітку не допомагає. Не може розповісти про те що сталося через переповненість емоціями, не може і повернутися до справи, якою була зайнята до події, в тому що сталося зазвичай звинувачує інших. *Під час пізнання нового* старші дошкільники діють до першої невдачі, інколи не вміють звернутися по допомогу, а надану допомогу не приймають і припиняють дії, переключаються на інше завдання. Помилки проживають емоційно, зазвичай ображаються чи сердяться. Від нового завдання може відмовитися. *До ситуації обмеження* ставляться негативно і бурхливо реагують, коли опиняються в ній. Дотримуватися заданих правил поведінки та чекати можуть лише за активної уваги дорослого. Не хочуть бути в ролі глядачів. Негативно реагують на відмову дорослого змінити/ дозволити щось.



## **Опитувальник для батьків «Поведінка дитини в сім'ї»**

**Мета:** дослідити поведінкові прояви психологічної стійкості дитини у звичних ситуаціях.

### **Опис**

Опитувальник містить три блоки, в яких розглядаються ситуації комунікації, пізнання та обмеження. В ситуації комунікації вихователям запропоновано визначити як дитина спілкується з однолітками. В ситуації пізнання — визначити як дитина поводить себе в ситуації новизни, наприклад, коли, досліджує нові предмети, гри, опановує нову навичку чи вивчає щось нове. В ситуації обмеження — як дитина поводить себе в ситуації, яка накладає певні обмеження — рухові, просторові, вибору тощо.

### **Інструкція**

*Шановні батьки, перед вами твердження, які описують поведінку вашої дитини в різних ситуаціях, які трапляються в сім'ї чи на дитячому майданчику, зокрема це ситуації комунікації, пізнання нового та обмеження. Доберіть до кожного твердження варіант відповіді, який найточніше описує поведінку вашої дитини в тій чи тій ситуації.*

### **Аналіз результатів**

Аналіз поведінкових проявів, поданих в опитувальнику, дає змогу оцінити рівень розвитку психологічної стійкості дитини за такими критеріями: емоційно-ціннісним, когнітивним та регулятивним. За кожним критерієм можна оцінити ставлення дитини до себе, до інших та до світу, зокрема:

- емоційно-ціннісний —
  - ціннісне ставлення до себе: 7, 8, 9, 12, 14, 16, 17, 20, 21, 23, 28, 32, 36, 37, 40, 41, 44
  - ціннісне ставлення до інших людей: 1, 2, 4, 5, 6, 23, 36, 37, 40, 41
  - ціннісне ставлення до світу: 9, 12, 13, 14, 17, 28, 29, 33, 37, 40

- когнітивний —
  - уявлення про себе: 10, 11, 13, 25, 29, 43, 45
  - уявлення про стосунки з іншими людьми: 1, 3, 4, 6, 10, 11, 13, 22, 29, 43, 45
- регулятивний —
  - здатність контролювати та регулювати свої емоції, рухи, дії, поведінку, виявляти вміння долати труднощі: 7, 12, 13, 14, 15, 18, 19, 20, 21, 22, 24, 25, 26, 27, 28, 30, 31, 33, 34, 35, 38, 39
  - вміння та навички регуляції своїх дій під час взаємодії та спілкування з дорослими та однолітками: 13, 14, 15, 21, 22, 23, 29, 36, 37, 38, 39, 41, 42

## КЛЮЧ

Для кількісного аналізу слід кожний прояв оцінити за його частотою з визначеним кількісним відповідником у прямому чи оберненому значеннях та скласти разом.

Пряме значення:

<i>Частота прояву</i>	Завжди	Часто	Інколи	Зрідка	Ніколи
<i>Кількість балів</i>	5	4	3	2	1

Твердження з прямим значенням:

1, 3, 6, 7, 10, 11, 16, 17, 18, 26, 27, 30, 31, 33, 35, 37, 40, 43, 44, 45

Обернене значення:

<i>Частота прояву</i>	Завжди	Часто	Інколи	Зрідка	Ніколи
<i>Кількість балів</i>	1	2	3	4	5

Твердження з оберненим значенням:

2, 4, 5, 8, 9, 12, 13, 14, 15, 19, 20, 21, 22, 23, 24, 25, 28, 29, 32, 34, 36, 38, 39, 41, 42.

## АНАЛІЗ КІЛЬКІСНИХ ПОКАЗНИКІВ

Рівень поведінкових проявів психологічної стійкості дитини в обраних ситуаціях, визначають за сумою балів, які батьки показали в своїх оцінках:

- від 225 до 190 балів — високий рівень
- від 189 до 154 — вище середнього
- від 153 до 118 — середній
- від 117 до 81 — нижче середнього
- від 80 до 45 — низький

Щоб з'ясувати тенденції до розвитку психологічної стійкості дітей дошкільного віку слід проаналізувати достатній і недостатній рівні її поведінкових проявів. Для цього слід згрупувати дані за таким правилом: до достатнього рівня слід віднести сукупні дані за показниками «Завжди», «Часто», «Інколи»; а також окремо об'єднані дані за показниками «Зрідка» та «Ніколи» — дані за цими показниками становлять недостатній рівень. Отже, тенденційні особливості визначають за сумою балів:

- від 225 до 118 балів — достатній рівень
- від 117 до 45 балів — недостатній рівень

## ЯКІСНІ ХАРАКТЕРИСТИКИ

**Достатній рівень.** *В ситуації спілкування* старший дошкільник здатний самостійно познайомитися з однолітком, доєднатися до гри дітей, спілкується з усіма дітьми групи. Організувати якусь діяльність і тим самим зайняти себе та залучити інших. В разі прикрої ситуації може подбати і про себе, і про однолітка також може розповісти про те що сталося, а також повернутися до справи, якою була зайнята до того. Вміє обстояти себе, не порушуючи правил поведінки. *Під час пізнання нового* старші дошкільники проявляють зацікавленість справою та задоволення від пошуку рішення, вміють звернутися по допомогу. Допомогу та свої помилки сприймають

адекватно, не губляться і продовжують діяти. *В ситуації обмежень* здатні дотримуватися заданих правил поведінки та чекати. Зазвичай завершують справу, якою були зайняті, та переходять до іншої. Вміють зайняти себе чимось, також спостерігають за активністю інших, знаходячись в ролі глядачів. Адекватно реагують на відмову дорослого змінити/ дозволити щось, водночас, в разі необхідності, можуть пояснити чому їм потрібно вийти з приміщення.

**Недостатній рівень.** *В ситуації спілкування* дитина старшого дошкільного віку демонструє вибіркоче спілкування, доєднатися до групи однолітків може лише за умови, що в ній вже є знайома дитина. Не дотримується правил загальноприйнятої поведінки, може бути конфліктною у спілкуванні, обстоює себе доволі агресивно, настійливо наполягає на своїх рішеннях, правилах тощо. В разі прикрої ситуації подбати про себе не може, однолітку не допомагає. Не може розповісти про те що сталося через переповненість емоціями, не може і повернутися до справи, якою була зайнята до події. В тому що сталося зазвичай звинувачує інших. *Під час пізнання нового* старші дошкільники діють до першої невдачі, інколи не вміють звернутися по допомогу, а надану допомогу не приймають і припиняють дії, переключаються на інше завдання. Помилки проживають емоційно, зазвичай ображаються чи сердяться. Від нового завдання можуть відмовитися. *До ситуації обмеження* ставляться негативно і бурхливо реагують, коли опиняються в ній. Дотримуватися заданих правил поведінки та чекати можуть лише за активної уваги дорослого. Не хочуть бути в ролі глядачів. Негативно реагують на відмову дорослого змінити/ дозволити щось.

## **Порівняльний аналіз даних за представленими опитувальниками**

Оскільки опитувальники «Дитина в типових ситуаціях дитячого садка» та «Поведінка дитини в сім'ї» розроблені за методом експертних оцінок, то отримані результати можна проаналізувати не лише з позиції кожної з експертних груп — вихователі та батьки вихованців — а й у порівнянні.

Порівняльний аналіз даних можливо провести за співвідношенням:

- рівнів прояву у дітей компонентів психологічної стійкості — емоційно-ціннісний, когнітивний та регулятивний — двома групами експертів;
- поглядів вихователів та батьків щодо особливостей прояву комунікативних, пізнавальних та регулятивних навичок дитини у звичних ситуаціях сімейного і суспільного виховання;
- оцінок вихователів та батьків ставлення дитини до себе, до інших та до світу.

Для цього можна співставити дані за одним і тим самим показником або вирахувати відсоткові значення співпадіння/ розбіжності.

Отримані дані допоможуть виявити ті чи ті недоліки та ухвалити рішення про удосконалення освітнього процесу в дитячому садку, а також сприятимуть усвідомленню батьками своїх педагогічних установок та необхідності змін щодо оптимального розкриття потенціалу дитини.

## **Опитувальник «Оцінка батьками особливостей поведінки дитини»**

**Мета:** діагностика світоглядних позицій батьків, їхнього розуміння феномену психологічної стійкості та значення цієї якості для людини, а також усвідомлення батьками ролі сім'ї у формуванні психологічної стійкості дитини.

Отримані дані допоможуть виявити виховні методи та стратегії батьків для підтримки психологічної стійкості своєї дитини, зокрема як вони реагують на складні ситуації у неї, також наскільки дієво (а не лише за ідеєю) залучені до формування психологічної стійкості дитини.

Додатково опитування може дати інформацію про психологічний клімат у сім'ї, стиль виховання та рівень підтримки, які надають батьки своїй дитині. Це дасть змогу оцінити взаємозв'язок між цими чинниками та рівнем психологічної стійкості, яку демонструє дитина.

### **Опис**

Опитувальник складається з 18 запитань, які об'єднують три групи по шість запитань в кожній. Кожна група запитань демонструє особливості прояву психологічної стійкості у дітей старшого дошкільного віку за її компонентами: когнітивним, емоційно-ціннісним та регулятивним.

### **Інструкція**

*Шановні батьки, розкажіть, як ваша дитина поводить себе в колі сім'ї, як виявляє свою активність та особисте ставлення до різних ситуацій життя. Зробіть вибір ситуації, яка більш повно характеризує вашу взаємодію з дитиною.*

### **Аналіз результатів**

Відповіді батьків дають змогу проаналізувати стан усвідомлення ними важливості психологічної стійкості їхньої дитини та рівень готовності сім'ї

до формування у дитини відповідних навичок у трьох компонентах: когнітивному, емоційно-ціннісному та регулятивному.

#### *Когнітивний компонент*

<b>№ запитання</b>	<b>Предмет аналізу</b>
1	загальне усвідомлення батьками важливості психологічної стійкості їх дитини
8	навички дитини щодо конструктивної взаємодії та вирішення конфліктів
9	уявлення дитини про її національну ідентичність
11	уявлення дитини про національну культуру
15	уявлення дитини про зовнішній світ загалом
18	усвідомлення батьками важливості особистісної свободи дитини

#### *Емоційно-ціннісний компонент*

<b>№ запитання</b>	<b>Предмет аналізу</b>
2	навички дитини щодо емоційної комунікації
6	створення батьками емоційно-підтримуючого середовища
10	формування у дитини любові і поваги до рідної мови
13	навички дитини самостійно виконувати доручення
14	створення батьками індивідуального простору дитині для її самовираження
17	створення батьками довірливих і конструктивних взаємин без примусу і покарань

#### *Регулятивний компонент*

<b>№ запитання</b>	<b>Предмет аналізу</b>
3	формування у дитини навичок планування
4	навички дитини дотримуватися розпорядку дня
5	навички дитини щодо прийняття важливих рішень
7	навички дитини знаходити рішення в конфлікті
12	навички дитини дотримуватися правил поведінки і самоконтролю
16	навички дитини дотримуватися здорового способу життя

### **КІЛЬКІСНА ОБРОБКА ДАНИХ**

Кількісна обробка даних може включати 5 етапів:

1. Підрахунок відповідей для кожного рівня

Для кожного запитання підраховуємо, скільки респондентів обрали один з п'яти варіантів відповідей. В усіх питаннях відповіді розподіляються таким чином: перше відповідає високому рівню, друге – рівню вище

середнього, третє – середньому рівню, четверте – рівню нижче середнього, п'яте – низькому рівню.

## 2. Розрахунок відсоткового розподілу

Для кожного варіанта відповіді розраховуємо його частку у загальній кількості відповідей (у %). Для цього кількість відповідей для кожного рівня ділимо на загальну кількість відповідей та помножуємо на 100%.

Це можна зробити як для кожного окремого питання, так і для кожного компонента або всієї вибірки.

## 3. Розрахунок середніх значень по кожному компоненту

Оскільки у кожному компоненті 6 запитань, підсумовуємо всі відповіді за кожним рівнем та ділимо на загальну кількість відповідей у компоненті, тобто на 6.

## 4. Графічне представлення

Отримані дані можна зобразити у вигляді:

- Стовпчастих або кругових діаграм для кожного компонента
- Порівняльної гістограми для різних компонентів
- Лінійної діаграми змін частки відповідей у різних компонентах

## 5. Інтерпретація результатів

Отримані результати дають змогу оцінити, яка частка батьків має високий або низький рівень готовності до підтримки психологічної стійкості дитини, порівняти різні компоненти між собою та побачити загальну тенденцію. Цей спосіб підходить, якщо важливо отримати саме розподіл відповідей у відсотках, а не середній бал.

## ЯКІСНІ ХАРАКТЕРИСТИКИ

### **Високий рівень**

*Когнітивний компонент:* Батьки глибоко усвідомлюють значення психологічної стійкості дитини, активно цікавляться методами її розвитку,



залучають дитину до діяльності, яка сприяє пізнанню світу, навчанню та самостійності.

*Емоційно-ціннісний компонент:* У сім'ї створено довірливе середовище, у якому дитина відчуває емоційну підтримку, має можливість відкрито висловлювати почуття та отримувати розуміння від дорослих.

*Регулятивний компонент:* Батьки сприяють розвитку самостійності дитини, підтримують ініціативу, формують навички планування, самоконтролю та прийняття рішень у різних життєвих ситуаціях.

### **Вище середнього**

*Когнітивний компонент:* Батьки визнають важливість психологічної стійкості, але можуть недостатньо системно працювати над її формуванням. Вони підтримують пізнавальну активність дитини, проте не завжди цілеспрямовано створюють відповідні умови.

*Емоційно-ціннісний компонент:* В сім'ї є атмосфера підтримки, але не завжди батьки враховують емоційні потреби дитини, іноді можуть реагувати на її переживання формально.

*Регулятивний компонент:* Батьки вчать дитину основам самоконтролю та дисципліни, але не завжди послідовні у своїх діях. Дитина отримує певну свободу вибору, але батьки можуть часто втручатися в її рішення.

### **Середній рівень**

*Когнітивний компонент:* Батьки мають загальне розуміння важливості психологічної стійкості, але не завжди застосовують конкретні методи її розвитку. Вони можуть надавати перевагу більш традиційним підходам до виховання без урахування індивідуальних особливостей дитини.

*Емоційно-ціннісний компонент:* В сім'ї є емоційна підтримка, але її рівень непостійний. Дитина не завжди отримує можливість відкрито виражати емоції, оскільки батьки можуть оцінювати її поведінку з позиції «правильно/неправильно».

*Регулятивний компонент:* Дитина має деякі навички самоконтролю та самостійності, але її можливості приймати рішення обмежені. Часто вона залежить від вказівок дорослих і не завжди має змогу проявляти ініціативу.

### **Нижче середнього**

*Когнітивний компонент:* Батьки мають слабе уявлення про важливість психологічної стійкості дитини або вважають, що вона розвивається «сама собою». Їм бракує знань або бажання активно сприяти розвитку дитини.

*Емоційно-ціннісний компонент:* В сім'ї можуть бути випадки ігнорування емоційних потреб дитини. Взаємодія між батьками та дитиною може мати авторитарний або байдужий характер.

*Регулятивний компонент:* Батьки не приділяють достатньо уваги розвитку самоконтролю дитини. Часто використовуються заборони та покарання замість пояснень та підтримки.

### **Низький рівень**

*Когнітивний компонент:* Батьки не усвідомлюють значення психологічної стійкості дитини та не виявляють ініціативи у її формуванні. Виховання в родині ґрунтується на спонтанних рішеннях без стратегічного підходу.

*Емоційно-ціннісний компонент:* Дитина не отримує достатньої емоційної підтримки, батьки можуть проявляти байдужість, бути надто вимогливими, не зважаючи на емоційний стан дитини.

*Регулятивний компонент:* Дитина не має можливості навчитися самоконтролю, оскільки її поведінка постійно коригується дорослими. Відсутність чітких правил або надмірна жорсткість у вихованні може призводити до невміння адаптуватися до труднощів.

Якісні характеристики рівнів дають змогу побачити, наскільки готовність сім'ї підтримувати психологічну стійкість дитини впливає на

розвиток її когнітивних, емоційних та регулятивних навичок. Високий, вище середнього та середній рівні вказують на усвідомлену участь батьків у формуванні психологічної стійкості дитини, тоді як, нижче середнього і низький рівні свідчать про необхідність додаткової роботи з батьками у цьому напрямі.

## **Опитувальник для вихователів**

### **«Професійна діяльність педагога в складних обставинах»**

**Мета:** визначити ставлення вихователя до своєї професійної діяльності за такими трьома ключовими показниками — ставлення до дітей та їхнього виховання; сприйняття професійної діяльності; усвідомлення власного впливу на дитину.

#### **Опис**

Опитувальник визначає професійну діяльність педагогів в умовах, спричинених воєнними подіями і обставинами. Опитувальник містить 15 тверджень про професійну діяльність, відповідаючи на які, вихователь відзначає інтенсивність того чи того прояву, характерну для нього. Інтенсивність прояву визначена у таких показниках: «Безумовно так», «Зазвичай так», «Інколи», «Зазвичай ні», «Безумовно ні».

#### **Інструкція**

*Шановні педагоги, перед вами 15 тверджень. Доберіть до кожного з них варіант відповіді, найприйнятніший для вас.*

#### **Аналіз результатів**

Аналіз даних дає змогу оцінити ставлення вихователя до своєї професійної діяльності за такими трьома ключовими показниками:

- ставлення до дітей та їхнього виховання — 2, 3, 4, 6, 7;
- сприйняття професійної діяльності — 8, 9, 10, 11, 14;
- усвідомлення власного впливу на дитину — 1, 5, 12, 13, 15.

#### **КЛЮЧ**

Для кількісного аналізу слід кожний аспект оцінити за його інтенсивністю з визначеним кількісним відповідником у прямому чи оберненому значеннях та скласти разом.

Пряме значення:

<i>Частота прояву</i>	Безумовно так	Зазвичай так	Інколи	Зазвичай ні	Безумовно ні
<i>Кількість балів</i>	5	4	3	2	1

Твердження з прямим значенням: 1, 2, 3, 4, 5, 7, 8, 9, 11, 12, 13, 14, 15.

Обернене значення:

<i>Частота прояву</i>	Безумовно так	Зазвичай так	Інколи	Зазвичай ні	Безумовно ні
<i>Кількість балів</i>	1	2	3	4	5

Твердження з оберненим значенням: 6, 10.

## АНАЛІЗ КІЛЬКІСНИХ ПОКАЗНИКІВ

Особливості ставлення вихователя до своєї професійної діяльності визначають за сумою балів, які вихователь показав в своїх оцінках:

- від 67 до 58 балів — високий рівень
- від 57 до 48 — вище середнього
- від 47 до 38 — середній
- від 37 до 28 — нижче середнього
- від 27 до 15 — низький

## ЯКІСНА ХАРАКТЕРИСТИКА

**Високий рівень.** Вихователь відстежує свій емоційний стан та знає як себе поновити в ресурсному стані, свідомий того, чому це важливо робити. Розуміє незворотність впливу воєнних подій на себе, професійну діяльність та дітей і їхні сім'ї. Відстежує емоційні стани дітей та допомагає їм повернути спокій, а також аналізує, що стало причиною негативних переживань дитини і за можливості намагається уникати цього в подальшому.

**Вище середнього.** Вихователь розуміє, що його стан має прямий вплив на дітей. Утім, не завжди може подбати про себе заздалегідь. Має

достатньо знань про стабілізаційні техніки, але використовує їх не завжди. Відстежує стани дітей, але допомагає їм по факту. Визнає, що війна додала багато правил в професійну діяльність.

**Середній.** Вихователь може визнавати, що війна внесла кардинальні зміни в професійну діяльність, але водночас може очікувати на той час, коли їх не треба буде дотримуватися. До емоційних проявів дітей ставиться вибірково, інколи залежно від своїх переживань. Загалом дітей жаліє. Про стабілізаційні техніки знає мало, використовує рідко.

**Нижче середнього.** Вихователь дотримується думки, що дітей треба виховувати стійкими і твердими, емоційні прояви дітей оцінює негативно. Не погоджується, що стан чи настрій дорослого може позначатися на дітях. Стабілізаційними техніками не користується. До змін в діяльності, що викликані воєнними подіями, ставиться скептично.

**Низький рівень.** Вихователь мріє про те, як він повернеться до «звичних» правил роботи, тобто не визнає змін, які спричинені воєнними подіями.

# Бланки фіксації результатів діагностичного спостереження

## Бланки до завдання «Я у світі»

Ім'я, перша літера прізвища дитини \_\_\_\_\_

Стать дитини (підкреслити, обвести): хлопчик          дівчинка

Вік дитини на момент взаємодії (повних років, місяців) \_\_\_\_\_

Дата (день, місяць, рік) \_\_\_\_\_

**Інструкція:** Запишіть відповіді дитини на запитання про себе та розповідь про близьких людей. Оцініть наявність у діяльності дитини певних ознак прояву змістовних компонентів психологічної стійкості за наведеними показниками. У стовпчику «Оцінка» навпроти кожної ознаки поставте «+», тобто «так», якщо вона проявилася, або «-», тобто «ні», якщо не проявилася у діяльності дитини під час виконання завдання. Якщо Ви не можете визначитися з оцінкою, поставте «?», що означатиме «не визначено» та поясніть Ваш вибір у стовпчику «Примітки». Незвичні для повсякденної поведінки та настрою дитини прояви під час виконання завдання також зафіксуйте у «Примітках».

Запитання/інструкції дитині	Відповіді/ розповідь дитини
Назви своє ім'я і прізвище	
Скільки тобі років?	
Ти хлопчик чи дівчинка?	
Опиши, який(а) ти?	
Що для тебе є важливим у житті?	
Про що ти мрієш?	
Познайом мене з іншими героями на цій сцені. Розкажи, хто вони, як їх звати, чому вони для тебе є найважливішими.	

### Аналіз діяльності дитини

Показники	Прояви для оцінювання	Оцінка (+/-/?)	Примітки
Ціннісне ставлення до себе	Позитивно ставиться до себе		
	Виявляє інтерес до свого внутрішнього світу (якості, бажання, мрії)		
	Обґрунтовує своє ставлення до близьких людей		
Ціннісне ставлення до близьких людей	Позитивно ставиться до близьких людей		
	У своїй розповіді виявляє довіру, повагу, любов до близьких людей та відзначає їх цінність у взаєминах		
	Відзначає цінність життя, здоров'я, сім'ї та інших загальнолюдських цінностей		
Ціннісне ставлення до світу	Виявляє інтерес до завдання		
	Виявляє переважно оптимістичне світовідчуття щодо свого сьогодення і майбутнього		
Уявлення про себе	Має позитивне уявлення про себе; описуючи себе, називає свої зовнішні особливості та внутрішні якості		
	Називає свої почуття, бажання і мрії		
Уявлення про стосунки з близькими людьми	Називає особливості значущих взаємин між близькими людьми (ґрунтуються на довірі, повазі, любові, турботі)		
Навички контролю та регуляції своїх емоцій, дій, поведінки	Управляє собою. Намагається безпечно виявляти свої емоції, виражає почуття за допомогою слів, міміки, жестів; пояснює причину своїх емоцій		
	Приймає і послідовно виконує завдання, відповідає на всі поставлені запитання		
<b>Усього «+»</b>			
<b>Результат виконання завдання (підкреслити / обвести):</b> Достатній рівень    Недостатній рівень			



**Бланк до завдання «Здогадайтеся, про що нова книжка»**  
(Вступний етап)

Дата (день, місяць, рік) \_\_\_\_\_

№ з/п	Ім'я, П. дитини	Прояви для оцінювання			Усього «+»	Результат виконання завдання Д – достатній/ Н – недостатній	Примітки
		Виявляє інтерес до нового пакету з книжкою	Відчувається на пропозицію розглянути пакет з книжкою	Бере участь в обговоренні питання «Про що книжка Котик і півник?»			

**Бланк до завдання «Розкажіть»**  
(Вступний етап)

№ з/п	Ім'я, П. дитини	Прояви для оцінювання (відповіді на запитання)										Усього «+»	Результат виконання завдання Д – достатній/ Н – недостатній	Примітки
		Чи траплялося вам бачити живого kota і півня?	Як виглядає кіт та півень?	Які вони за розміром?	Що між ними спільного?	В чому відмінність?	Кого можна назвати милим, пухнастим?	Хто з них тихий?	Хто гучний?	Про кого можна сказати красивий, яскравий?				



**Бланк до завдання «Припущення»**  
(Вступний етап)

№ з/п	Ім'я, П. дитини	Прояви для оцінювання (відповіді на запитання)				Усього «+»	Результат виконання завдання Д – достатній/ Н – недостатній	Примітки
		Наша книжка – казка чи оповідання?	Ця історія весела чи сумна?	Кіт і півник ворогували чи дружили?	Вони були домашніми улюбленицями своїх господарів чи жили окремо від людей?			

**Бланк для роботи з припущеннями**  
(Основний етап)

Дата (день, місяць, рік) \_\_\_\_\_

№ з/п	Ім'я, П. дитини	Прояви для оцінювання (відповіді на запитання)					Усього «+»	Результат виконання задання Д – достатній/ Н – недостатній	Примітки
		Доведіть, що ця історія – казка (оповідання)	Чому цю історію не можна назвати веселою?	Як ви зрозуміли, що Котик і Півник жили дружно?	Де вони жили?	Скільки припущень справдились?			

**Бланк до обговорення казки за запитаннями**  
(Основний етап)

№ з/п	Ім'я, П. дитини	Прояви для оцінювання (відповіді на запитання)			Усього «+»	Результат виконання завдання Д – достатній/ Н – недостатній	Примітки
		Хто з двох друзів виявився розсудливішим і сильнішим?	Назвіть хоча б дві причини, чому Півник потрапив у біду?	Як Котику вдалося врятувати свого друга?			



**Бланк до завдання «Допоможіть Півнику дістатися з лісу додому»**  
(Основний етап)

№ з/п	Ім'я, П. дитини	Прояви для оцінювання			Усього «+»	Результат виконання завдання Д – достатній/ Н – недостатній	Примітки
		Дотримується правил	Узгоджує свої дії з партнером	Досягає мети			



**Бланк до завдання «Перенесіть везу на лінійці»**  
(Основний етап)

№ з/п	Ім'я, П. дитини	Прояви для оцінювання			Усього «+»	Результат виконання завдання Д – достатній/ Н – недостатній	Примітки
		Дотримується правил	Узгоджує свої дії з партнером	Досягає мети			

**Бланк до завдання «Як сказати Лисиці «Ні!»**  
(Основний етап)

№ з/п	Ім'я, П. дитини	Прояви для оцінювання			Усього «+»	Результат виконання завдання Д – достатній/ Н – недостатній	Примітки
		Свідомо приймає завдання	Діє рішуче і впевнено	Ділиться своїми почуттями			

**Бланк до завдання «Якщо...»**  
(Основний етап)

№ з/п	Ім'я, П. дитини	Прояви для оцінювання (відповіді на запитання)						Усього «+»	Результат виконання завдання Д – достатній/ Н – недостатній	Примітки
		Якщо Півник гулятиме в лісі, то	Якщо довіряти незнайомцям, то	Якщо залишати двері дому відкритими, то	Якщо порушувати обіцянку, то	Якщо товариш потрапив у біду, то				

**Бланк до завдання «Що робити в складній ситуації?»**  
(Основний етап)

№ з/п	Ім'я, П. дитини	Прояви для оцінювання				Усього «+»	Результат виконання завдання Д – достатній/ Н – недостатній	Примітки
		Називає почуття Котика	Висловлює співчуття Котику	Розповідає, що робити в складній ситуації, коли ти сильний і сміливий	Розповідає, що робити в складній ситуації, коли ти маленький і слабкий			

**Бланк до завдання «Якщо не так, то як?»**  
(Основний етап)

№ з/п	Ім'я, П. дитини	Прояви для оцінювання (відповіді на запитання)					Усього «+»	Результат виконання завдання Д – достатній/ Н – недостатній	Примітки
		Що придумав винахідливий Котик, щоб перехитрити Лисицю та її дток?	Чим у лісі можна було скористатися, щоб вийшов цікавий звук, який би здивував лисенят?	За допомогою чого можна було б налякати лисенят, щоб звільнити Півника?	На що б можна було запропонувати лисеняткам обміняти Півника?	Навчій Півника, як зуміти постояти за себе, чого потрібно йому навчитися?			

**Бланк до завдання «Порівняйте»**  
(Заключний етап)

№ з/п	Ім'я, П. дитини	Прояви для оцінювання (відповіді на запитання)			Усього «+»	Результат виконання завдання Д – достатній/ Н – недостатній	Примітки
		Я такий /не такий, як Котик, тому що...	Я такий /не такий, як Півник, тому що...	Я б хотів бути таким, як Котик /Півник, і тоді б...			

**Бланк до завдання «Змінюємо казку»**  
(Заключний етап)

№ з/п	Ім'я, П. дитини	Прояви для оцінювання			Усього «+»	Результат виконання завдання Д – достатній/ Н – недостатній	Примітки
		Складає нову казку	Пропонує нові способи дій у складних ситуаціях	Показує знання правил безпечної поведінки			

**Бланк до рефлексивної розмови «Важливі правила від Котика і Півника»**  
(Заключний етап)

№ з/п	Ім'я, П. дитини	Прояви для оцінювання			Усього «+»	Результат виконання завдання Д – достатній/ Н – недостатній	Примітки
		Співвідносить поведінку героїв і відповідні правила*	Визначає важливе для себе правило	Обґрунтовує свій вибір			

\*Якщо дитина співвіднесла 2 і більше правил, поставте «+», лише 1 правило «-».



## Бланк зведених даних результатів виконання дітьми завдань діагностичного спостереження

### Інструкція:

- внесіть у бланк результати виконання дітьми усіх діагностичних завдань з усіх бланків;
- підрахуйте кількість результатів Д (достатній) і Н (недостатній), запишіть їх, порівняйте, чого більше та визначте тенденцію прояву дитиною психологічної стійкості (до достатнього чи недостатнього рівня прояву).

№ з/п	Ім'я, П. дитини	Результати виконання завдань діагностичного спостереження (Д –достатній, Н- недостатній)																Порівняльна кількість оцінок Д і Н (Д/Н)	Тенденція прояву психологічної стійкості (Д –достатній, Н- недостатній рівень)	
		«Я у світі» та інтерв'ю з дитиною	«Здогадайтеся, про що нова книжка»	«Розкажіть»	«Три головні ознаки»	«Припущення»	«Робота з припущеннями»	«Обговорення казки за запитаннями»	«Небезпечний ліс»	«Допоможіть Півнику дістатися з лісу додому»	«Перенесіть вежу на лінійці»	«Як сказати Лисиці «Ні!»»	«Якщо»	«Що робити в складній ситуації?»	«Якщо не так, то як?»	«Порівняйте»	«Змінюємо казку»			«Рефлексивна розмова «Важливі правила від Котика і Півника»

# Бланки опитувальників для вихователів та батьків

## Бланк опитувальника для вихователів «Дитина в типових ситуаціях дитячого садка»

### Інструкція

*Шановні педагоги, перед вами твердження, які описують поведінку дитини в ситуаціях, які відбуваються в дитячому садку, зокрема це ситуація комунікації, пізнання нового та обмеження. Доберіть до кожного твердження варіант відповіді, який найточніше описує поведінку дитини в тій чи тій ситуації.*

### СИТУАЦІЯ КОМУНІКАЦІЇ

Як ваша дитина спілкується з іншими дітьми

	Твердження	Завжди	Часто	Іноколи	Зрідка	Ніколи
1.	Ваша дитина може самостійно познайомитися з незнайомою дитиною					
2.	Ваша дитина демонструє вибірковість у спілкуванні з дітьми					
3.	Ваша дитина дотримується правил ввічливого спілкування					
4.	Вашу дитину можна охарактеризувати як конфліктну					
5.	Ваша дитина надає перевагу іграм наодинці					
6.	В складній ситуації ваша дитина може пожаліти іншу дитину чи розважити її					
7.	В складній ситуації ваша дитина може про себе подбати: скористатися носовичком, попити водички, умитися...					
8.	Про прикру подію ваша дитина не може розповісти через переповнення емоціями					
9.	Якщо до прикрої події ваша дитина була зайнята якоюсь справою, то після події справу не продовжує					
10.	Ваша дитина вміє долучитися до					

	гри інших дітей					
11.	Ваша дитина може самостійно організувати гру та долучити до неї інших					
12.	У конфліктній ситуації ваша дитина губиться і намагається з неї вийти якнайшвидше					
13.	Якщо щось йде не за планом дитини, то вона намагається все відновити, як задумала, незважаючи на бажання інших дітей					
14.	Коли ваша дитина обстоює свої рішення, думку, то буває емоційною, різкою, агресивною					
15.	Ваша дитина може доєднатися до групи дітей, якщо в цій групі є знайомі їй діти					

### СИТУАЦІЯ ПІЗНАННЯ

Розкажіть, як ваша дитина поводить себе в ситуації новизни, наприклад, коли, досліджує нові предмети, гру, опановує нову навичку чи вивчає щось нове. Врахуйте, що новизна не дорівнює складному.

	Твердження	Завжди	Часто	Інколи	Зрідка	Ніколи
16.	Ваша дитина вивчає новий предмет впевнено та активно					
17.	Ваша дитина самостійно шукає шляхи вирішення нового завдання					
18.	Дитина може звернутися по допомогу до вас в разі труднощів					
19.	Дитина може шукати шляхи розв'язання завдання лише за вашої підтримки					
20.	Ваша дитина припиняє роботу, якщо швидко не змогла вирішити завдання					
21.	Дитина не приймає вашу допомогу та відмовляється від подальших дій					
22.	Дитина не приймає вашу допомогу, незважаючи на труднощі					
23.	На підказки інших дітей реагує негативно					
24.	Ваша дитина не визнає власних помилок					
25.	Ваша дитина розчарована своєю невдачею і шукати спосіб як					

	вирішити завдання не може через сильні емоції					
26.	Дитина ставиться до помилок спокійно, намагається зрозуміти, що саме ви виправили чи порадили					
27.	Дитина реагує на труднощі емоційно, проте розповісти вам про них може, емоції не заважають					
28.	Ваша дитина негативно ставиться до нових завдань, доручень і може відмовитися виконувати					
29.	Якщо завдання виконати не вдалося, ваша дитина шукатиме виправдання цьому або звинувачуватиме інших					
30.	В разі труднощів, дитина звертається по допомогу до вас, проте не зупиняється, а продовжує шукати шляхи розв'язання					

## СИТУАЦІЯ ОБМЕЖЕННЯ

Розкажіть, як Ваша дитина поводить себе в ситуації, яка накладає певні обмеження — рухові, просторові, вибору — тобто ваша дитина не може вільно пересуватися, вибору іграшок чи бажаних діяльностей теж не має. Наприклад, ваша дитина не може чекати своєї черги в лікарні, магазині чи на вокзалі.

	<b>Твердження</b>	<b>Завжди</b>	<b>Часто</b>	<b>Інколи</b>	<b>Зрідка</b>	<b>Ніколи</b>
31.	Ваша дитина дотримується правил поведінки					
32.	В ситуації обмеження ваша дитина демонструє невдоволення					
33.	Ваша дитина може зайняти себе чимось, якщо треба почекати					
34.	Дитина витримує обмеження лише за постійної вашої уваги					
35.	Ваша дитина самостійно завершує справу, якою займалась, перш ніж відгукнутися на іншу привабливу пропозицію					
36.	Ваша дитина може заявляти про те, що їй набридло					

	чекати, що їй не цікаво тощо					
37.	Дитина спокійно реагує на вашу відмову купити щось незаплановане (іграшка, ласощі тощо)					
38.	Якщо ваша дитина не є активним учасником заходу (глядач), то нудиться, поводить себе нечемно, активність інших їй не цікава					
39.	Ваша дитина може нехтувати приналежністю предметів іншим членам сім'ї (дідусева чашка, фломастери сестри/брата тощо) та вимагати їх собі у користування або ж бере їх сама					
40.	Ваша дитина може з цікавістю спостерігати за діями інших людей					
41.	На обмежувальні прохання, наприклад зачекати, дотримуватися черги, не поспішати, ваша дитина реагує бурхливими емоціями					
42.	Ваша дитина не сприймає обмеження (не змінює свою поведінку відносно правил та виявляє своє ставлення до обмежень)					
43.	Ваша дитина може пропонувати якусь активність іншим дітям, наприклад пограти разом					
44.	Ваша дитина бурхливо виражає емоції, коли обмеження завершуються					
45.	Дитина може аргументувати, чому їй треба змінити ситуацію — вийти з черги наприклад, чи ваша увага потрібна їй негайно					

## Бланк опитувальника для батьків «Поведінка дитини в сім'ї»

### Інструкція

*Шановні батьки, перед вами твердження, які описують поведінку вашої дитини в різних ситуаціях, які трапляються в сім'ї чи на дитячому майданчику, зокрема це ситуації комунікації, пізнання нового та обмеження. Доберіть до кожного твердження варіант відповіді, який найточніше описує поведінку вашої дитини в тій чи тій ситуації.*

### СИТУАЦІЯ КОМУНІКАЦІЇ

Як ваша дитина спілкується з іншими дітьми

	<b>Твердження</b>	<b>Завжди</b>	<b>Часто</b>	<b>Іноколи</b>	<b>Зрідка</b>	<b>Ніколи</b>
1.	Ваша дитина може самостійно познайомитися з незнайомою дитиною					
2.	Ваша дитина демонструє вибірковість у спілкуванні з дітьми					
3.	Ваша дитина дотримується правил ввічливого спілкування					
4.	Вашу дитину можна охарактеризувати як конфліктну					
5.	Ваша дитина надає перевагу іграм наодинці					
6.	В складній ситуації ваша дитина може пожаліти іншу дитину чи розважити її					
7.	В складній ситуації ваша дитина може про себе подбати: скористатися носовичком, попити водички, умитися...					
8.	Про прикру подію ваша дитина не може розповісти через переповнення емоціями					
9.	Якщо до прикрої події ваша дитина була зайнята якоюсь справою, то після події справу не продовжує					
10.	Ваша дитина вміє долучитися до гри інших дітей					
11.	Ваша дитина може самостійно організувати гру та долучити до неї інших					
12.	У конфліктній ситуації ваша					

	дитина губиться і намагається з неї вийти якнайшвидше					
13.	Якщо щось йде не за планом дитини, то вона намагається все відновити, як задумала, незважаючи на бажання інших дітей					
14.	Коли ваша дитина обстоює свої рішення, думку, то буває емоційною, різкою, агресивною					
15.	Ваша дитина може доєднатися до групи дітей, якщо в цій групі є знайомі їй діти					

## СИТУАЦІЯ ПІЗНАННЯ

Розкажіть, як ваша дитина поводить себе в ситуації новизни, наприклад, коли, досліджує нові предмети, гри, опановує нову навичку чи вивчає щось нове. Врахуйте, що новизна не дорівнює складному.

	<b>Твердження</b>	<b>Завжди</b>	<b>Часто</b>	<b>Інколи</b>	<b>Зрідка</b>	<b>Ніколи</b>
16.	Ваша дитина вивчає новий предмет впевнено та активно					
17.	Ваша дитина самостійно шукає шляхи вирішення нового завдання					
18.	Дитина може звернутися по допомогу до вас в разі труднощів					
19.	Дитина може шукати шляхи розв'язання завдання лише за вашої підтримки					
20.	Ваша дитина припиняє роботу, якщо швидко не змогла вирішити завдання					
21.	Дитина не приймає вашу допомогу та відмовляється від подальших дій					
22.	Дитина не приймає вашу допомогу, незважаючи на труднощі					
23.	На підказки інших дітей реагує негативно					
24.	Ваша дитина не визнає власних помилок					
25.	Ваша дитина розчарована своєю невдачею і шукати спосіб як вирішити завдання не може через сильні емоції					
26.	Дитина ставиться до помилок спокійно, намагається зрозуміти, що саме ви виправили чи					

	порадили					
27.	Дитина реагує на труднощі емоційно, проте розповісти вам про них може, емоції не заважають					
28.	Ваша дитина негативно ставиться до нових завдань, доручень і може відмовитися виконувати					
29.	Якщо завдання виконати не вдалося, ваша дитина шукатиме виправдання цьому або звинувачуватиме інших					
30.	В разі труднощів, дитина звертається по допомогу до вас, проте не зупиняється, а продовжує шукати шляхи розв'язання					

### СИТУАЦІЯ ОБМЕЖЕННЯ

Розкажіть, як Ваша дитина поводиться в ситуації, яка накладає певні обмеження — рухові, просторові, вибору — тобто ваша дитина не може вільно пересуватися, вибору іграшок чи бажаних діяльностей теж не має. Наприклад, ваша дитина не може чекати своє черги в лікарні, магазині чи на вокзалі.

	Твердження	Завжди	Часто	Інколи	Зрідка	Ніколи
31.	Ваша дитина дотримується правил поведінки					
32.	В ситуації обмеження ваша дитина демонструє невдоволення					
33.	Ваша дитина може зайняти себе чимось, якщо треба почекати					
34.	Дитина витримує обмеження лише за постійної вашої уваги					
35.	Ваша дитина самостійно завершує справу, якою займалась, перш ніж відгукнутися на іншу привабливу пропозицію					
36.	Ваша дитина може заявляти про те, що їй набридло чекати, що їй не цікаво тощо					
37.	Дитина спокійно реагує на вашу відмову купити щось незаплановане (іграшка, ласощі тощо)					



38.	Якщо ваша дитина не є активним учасником заходу (глядач), то нудиться, поводить ся нечемно, активність інших їй не цікава					
39.	Ваша дитина може нехтувати приналежністю предметів іншим членам сім'ї (дідусева чашка, фломастери сестри/брата тощо) та вимагати їх собі у користування або ж бере їх сама					
40.	Ваша дитина може з цікавістю спостерігати за діями інших людей					
41.	На обмежувальні прохання, наприклад зачекати, дотримуватися черги, не поспішати, ваша дитина реагує бурхливими емоціями					
42.	Ваша дитина не сприймає обмеження (не змінює свою поведінку відносно правил та виявляє своє ставлення до обмежень)					
43.	Ваша дитина може пропонувати якусь активність іншим дітям, наприклад пограти разом					
44.	Ваша дитина бурхливо виражає емоції, коли обмеження завершуються					
45.	Дитина може аргументувати, чому їй треба змінити ситуацію — вийти з черги наприклад, чи ваша увага потрібна їй негайно					

**Бланк опитувальника**  
**«Оцінка батьками особливостей поведінки дитини»**

*Шановні батьки, розкажіть, як ваша дитина поводить себе в колі сім'ї, як виявляє свою активність та особисте ставлення до різних ситуацій життя. Зробіть вибір ситуації, яка більш повно характеризує вашу взаємодію з дитиною.*

**1. Ви переймаєтесь питанням психологічної стійкості вашої дитини?**

1. З'явилося розуміння необхідності зміцнення власної здатності протистояти стресовим ситуаціям та усвідомлення гострої потреби працювати з дітьми саме у цьому напрямку: це потрібно робити вже з перших років життя дитини. Поступово набираємось досвіду.
2. Велику надію покладаємо на заклад дошкільної освіти, де над цим питанням працюють фахівці.
3. Розуміємо важливість цього завдання, проте не знаємо як з цими проблемами працювати вдома.
4. Основна увага спрямована на захист дитини. На спеціальні бесіди чи завдання (вправи) не вистачає часу, уміння та іноді бажання.
5. Сьогодні це дуже важливо, проте для дошкільного віку, певно, зарано перейматись цими проблемами. Тому дбаємо лише про захист дитини.

**2. Чи ділитесь ви з дитиною своїми переживаннями, емоціями?**

1. Ми завжди ділимося своїми емоціями та переживаннями з дитиною, вважаємо це важливою частиною нашого спілкування в сім'ї.
2. Ми зазвичай відкрито обговорюємо свої переживання та емоції, створюючи сприятливе середовище для спілкування та взаєморозуміння.
3. Ми намагаємось ділитися своїми емоціями та переживаннями з дитиною, коли цьому сприяє ситуація.

4. Іноді ми ділимося з дитиною своїми переживаннями, емоціями, але не часто.
5. Ми ніколи не ділимося своїми переживаннями та емоціями з дитиною.

### **3. Чи обговорюєте ви разом з дітьми свої плани на майбутнє, спільно визначаючи ваші цілі та сподівання?**

1. Ми завжди спільно розробляємо наші плани на майбутнє, створюємо відкрите середовище для обговорення та співпраці в реалізації майбутніх цілей.
2. Ми зазвичай активно обговорюємо наші плани на майбутнє з дітьми, спільно визначаючи наші цілі та сподівання.
3. Так, ми обговорюємо загальні плани на майбутнє з дітьми, але не заглиблюємося у деталі.
4. Іноді ми згадуємо про майбутні плани, але не обговорюємо їх докладно.
5. Ми не обговорюємо плани на майбутнє з дітьми.

### **4. Чи дотримується ваша родина чіткого розпорядку дня?**

1. У нас є чітко встановлений розпорядок дня, якого ми дотримуємося щодня, створюючи стабільність та ефективність у нашому житті.
2. Ми дотримуємося розпорядку дня з деякою регулярністю, але іноді відступаємо від нього.
3. У нас визначені часи для сну та прийому їжі, але час для інших справ ми не визначили.
4. Іноді ми намагаємося притримуватися розпорядку дня, але часто з різних причин відхиляємося від нього.
5. У нас немає чіткого розпорядку дня, ми живемо як вільні люди і не обмежуємо себе в цих питаннях.

## **5. Ви долучаєте дитину до прийняття важливих сімейних рішень?**

1. Ми спільно приймаємо важливі рішення, враховуючи погляди та потреби кожного члена сім'ї, щоб забезпечити взаєморозуміння та гармонію в нашому житті. Дитину залучаємо до цього змалечку.
2. Ми зазвичай залучаємо дитину до обговорення важливих сімейних рішень і враховуємо її думку при прийнятті рішення.
3. Ми розглядаємо думку дитини при прийнятті важливих рішень, але не завжди враховуємо її побажання.
4. Іноді ми обговорюємо важливі рішення з дитиною, але це не є правилом.
5. Ми не залучаємо дитину до прийняття важливих сімейних рішень. Рішення приймають дорослі.

## **6. Ви відкрито та емоційно спілкуєтесь з дитиною, демонструючи розуміння та створюючи відчуття безпеки?**

1. Ми завжди відкрито та емоційно спілкуємося з дитиною.
2. Ми зазвичай не приховуємо свої емоції при спілкуванні з дитиною, створюємо емоційно підтримуюче середовище.
3. Ми виявляємо емоції при спілкуванні з дитиною, але не завжди відверто.
4. Іноді ми виражаємо свої емоції, але це відбувається дуже рідко.
5. Ми намагаємось не виявляти емоції під час спілкування з дитиною.

## **7. У разі виникнення конфліктної ситуації у колі дітей, ваша дитина проявляє стійкість та активно шукає рішення конфлікту?**

1. Наша дитина завжди бере ініціативу в свої руки, заспокоює однолітків та пропонує рішення суперечки.
2. Наша дитина зазвичай стає активним учасником конфлікту і спільно з дітьми прагне знайти вихід із ситуації конфлікту.

3. Наша дитина, як правило, залишається осторонь конфлікту, але іноді знаходить слова, що заспокоюють однолітків.
4. Зрідка наша дитина вміє залагодити конфлікт, але зазвичай виходить з гурту, демонструючи відверто зіпсутий настрій.
5. Наша дитина ніколи не намагалась знайти вихід із конфлікту чи заспокоїти інших дітей.

**8. У разі виникнення конфліктної ситуації у колі дітей, ваша дитина шукає допомогу у дорослих?**

1. Наша дитина завжди залишається спокійною і знаходить рішення проблем з однолітками самостійно.
2. Наша дитина зазвичай спільно з дітьми знаходить вихід із ситуації конфлікту, але іноді засмучується та звертається до дорослих за допомогою.
3. Наша дитина, як правило, намагається впоратися самостійно, але у складних випадках, коли відчувається невпевнено, звертається до дорослих.
4. Зазвичай наша дитина зразу шукає підтримки у дорослих, особливо коли не знає, як краще вчинити або відчуває небезпеку. Може легко розплакатись.
5. Наша дитина при найменшому конфлікті впадає у відчай, плаче і кличе дорослих.

**9. Наскільки вас хвилює питання української національної ідентичності вашої дитини?**

1. Це найважливіше завдання для сімейного виховання. Ми постійно думаємо про це і робимо все можливе, щоб наша дитина відчувала себе частиною української культури та традицій.
2. Ми регулярно звертаємо увагу на це питання і намагаємось впроваджувати українські традиції в наше життя.

3. Час від часу ми думаємо про це і намагаємось, щоб наша дитина знала про свою національну приналежність.
4. Ми нечасто звертаємо увагу на це питання, проте інколи розповідаємо дитині про українську культуру та традиції. Вважаємо, що на питання національної ідентичності дитини більше впливає суспільство ніж сім'я.
5. Ще не замислювались над цією проблемою. Ми не надавали великого значення питанням національної ідентичності і рідко говоримо про це з дитиною.

**10. Як часто ви спілкуєтеся українською мовою з вашою дитиною вдома?**

1. Усі члени родини спілкуються з дитиною лише українською мовою.
2. Більшість спілкування з дитиною ведеться українською, але іноді ми використовуємо і іншу мову.
3. Ми стараємось спілкуватися українською, але не завжди це вдається через різні обставини.
4. Українська мова використовується лише в окремих випадках, не є основною мовою спілкування.
5. Ми не спілкуємось українською мовою з дитиною.

**11. Яким чином ви знайомите дитину з культурою українського народу?**

1. Ми постійно притримуємось національних традицій в повсякденному житті. При вихованні нашої дитини ми знайомимо її з історію та культурою нашого народу.
2. Ми часто говоримо з дитиною про національну культуру та беремо участь у культурних заходах.
3. Ми іноді звертаємо увагу дитини на особливості української культури. На свята намагаємось дотримуватись національних традицій.

4. Час від часу ми знайомимо дитину з національними культурними традиціями українців.
5. Ми не зосереджуємося на національній культурі в вихованні дитини.

**12. Наскільки легко ваша дитина дотримується встановлених вами правил поведінки?**

1. Наша дитина завжди дотримується встановлених правил без жодних труднощів чи нагадувань, навіть коли ніхто за нею не спостерігає.
2. Наша дитина в основному дотримується встановлених правил, хоча іноді і потребує нагадувань, але загалом проблем немає.
3. Наша дитина час від часу порушує встановлені правила і потребує нагадувань, щоб триматися в рамках наших вимог.
4. Наша дитина часто порушує встановлені правила і потребує регулярних нагадувань та контролю, щоб вести себе відповідно до наших вимог.
5. Наша дитина майже завжди порушує встановлені правила і потребує постійного контролю та втручання, щоб дотримуватись їх хоча б частково.

**13. Чи потребує ваша дитина контролю за виконанням своїх домашніх обов'язків?**

1. Наша дитина повністю самостійна, відповідально виконує всі свої обов'язки без нагадувань та втручання дорослих.
2. Наша дитина зазвичай виконує свої обов'язки самостійно, але іноді потребує коректного нагадування.
3. Наша дитина може виконувати свої обов'язки без втручання дорослого, але зазвичай потребує нагадувань і словесної підтримки.
4. Наша дитина виконує свої обов'язки переважно під контролем дорослих і потребує частих нагадувань, щоб завершити завдання.

5. Наша дитина постійно потребує нашого контролю, нагадувань та допомоги дорослого при виконання будь-яких завдань.

**14. Наскільки ваша дитина любить усамітнюватись для заняття творчою діяльністю за власним вибором?**

1. Наша дитина зазвичай вибирає усамітнення для творчих занять і може займатися творчістю годинами, виявляючи глибоку зацікавленість.
2. Наша дитина часто усамітнюється для творчих занять.
3. Наша дитина час від часу обирає усамітнення для творчої діяльності, коли має відповідний настрій.
4. Наша дитина рідко усамітнюється для творчих занять, здебільшого віддаючи перевагу іншим видам діяльності або активним іграм.
5. Наша дитина практично не вибирає усамітнення для творчої діяльності, зазвичай потребує компанії або інших стимулів для занять.

**15. Наскільки ваша дитина виявляє інтерес до новин, якими переймаються близькі дорослі?**

1. Наша дитина зазвичай уважно слухає обговорення новин дорослими, задає багато питань і часто сама ініціює обговорення новин.
2. Наша дитина часто слухає обговорення новин дорослими, іноді задає питання і виявляє зацікавленість, коли мова йде про важливі події.
3. Наша дитина іноді звертає увагу на новини, що обговорюють дорослі, і час від часу задає питання.
4. Наша дитина зазвичай зайнята своїми справами і мало звертає увагу на обговорення новин дорослими.
5. Наша дитина взагалі не виявляє інтересу до новин, що обговорюють дорослі, і не задає жодних питань.



**16. Чи ваша дитина добровільно дотримується правил здорового способу життя?**

1. Наша дитина сама завжди дотримується здорових звичок, регулярно робить фізичні вправи і стежить за своїм режимом дня.
2. Наша дитина здебільшого дотримується здорових звичок, але іноді потребує нагадувань.
3. Наша дитина час від часу проявляє інтерес до здорового способу життя, але часто потребує нагадувань дорослих та їх підтримки.
4. Наша дитина рідко дотримується правил здорового способу життя самостійно і здебільшого потребує постійного нагадування.
5. Наша дитина практично не дотримується правил здорового способу життя без постійного втручання та нагляду.

**17. Наскільки часто у стосунках з дитиною ви використовуєте різні форми примусу та покарань?**

1. Ми справляємося без примусу та покарань, зазвичай вирішуємо все через бесіди, знаходимо взаєморозуміння.
2. Інколи буває необхідно вдаватися до примусу або покарань, але це скоріше виняток, а не правило.
3. Час від часу доводиться вдаватися до примусу або покарань, щоб встановити порядок.
4. Досить часто застосовую примус чи покарання, інакше важко досягти дисципліни.
5. Без примусу та покарань просто не виходить тримати ситуацію під контролем, це необхідна частина нашого виховання.

**18. Чи завжди ви поважаєте межі особистісної свободи дитини у різних ситуаціях?**

1. Ми повністю довіряємо дитині і завжди поважаємо її особисті кордони, незалежно від ситуації.

2. Ми намагаємося поважати межі свободи дитини, хоча іноді втручаємось, якщо це необхідно.
3. Зазвичай ми поважаємо особисті кордони дитини, але бувають ситуації, коли вважаємо за потрібне контролювати її дії.
4. Ми зазвичай втручаємося в особисті справи дитини, вважаємо, що це необхідно для її блага.
5. Ми майже завжди контролюємо і втручаємося в особисте життя дитини, залишаючи їй мінімум свободи.

**Бланк опитувальника**  
**«Професійна діяльність педагога в складних обставинах»**

*Шановні педагоги, перед вами 15 тверджень. Доберіть до кожного з них варіант відповіді, найприйнятніший для вас.*

	Твердження	Безумовно так	Зазвичай так	Інколи	Зазвичай ні	Безумовно ні
1.	Я відстежую емоційні стани дітей, щоб підтримати їх вчасно					
2.	Діти мають витримувати певні обмеження, адже життя складне					
3.	Від початку війни діти значно змінилися: стали більш плаксивими, тривожними, мають негативні очікування					
4.	Діти завжди діти — безтурботні, легкі, веселі — і вплив зовнішніх обставин, навіть складних і трагічних, мало позначається на них					
5.	Я намагаюсь контролювати свої слова, інтонацію, міміку, жести та корегувати їх залежно від реакцій дітей					
6.	Гадаю, що насамперед варто виховувати дітей стійкими і твердими — в дорослому житті пригодиться					
7.	Дітей варто оберегати від складнощів і труднощів, особливо це покоління, яке зростає в умовах війни					
8.	За моїм відчуттям робота вихователя значно змінилася через війну — зросла відповідальність не просто сприяти розвитку, а зберегти здоров'я, життя дітей					
9.	Війна додала багато правил в роботу вихователя, які надовго залишаться і по її завершенні					
10.	Я мрію про той час, коли зможу повернутися до роботи за звичними правилами					
11.	Настрій, емоційний стан вихователя має безпосередній вплив на настрій і стан дітей					
12.	Мені не вистачає знань про стабілізаційні техніки чи вправи, які можна було б використовувати в ході освітнього процесу					
13.	Я знаю, як повернути себе в ресурсний стан, проте часто не вистачає часу на це					
14.	Я можу відзначити, що в період війни стала швидше стомлюватися					
15.	Коли мене «накриває» на роботі, а я не можу вийти з групи і залишити дітей, то я, принаймні, відвертаюсь від них					

## ДОДАТКИ

### Додаток А

#### Котик і півник

Українська народна казка

Живуть в одній хатці котик та півник, дружно живуть — котик у скрипочку грає, а півник пісеньки співає. Котик іде якої їжі здобувати, а півник дома сидить та хати глядить.

Отже, котик було як іде з дому, то й наказує:

— Гляди ж, півнику, сиди в хаті та нікого не пускай, і сам не виходь, хоч би хто й кликав.

— Добре, добре! — каже півник, двері закриває і й сидить, аж поки котик вернеться.

Тільки побачила півника лисичка та й задумала його виманити, бо вона ласенька до курятинки! От і хитрує, як би тут півника виманити з хати. Підійде під віконце, як котика нема вдома, та й підмовляє:

— Іди, півнику, до мене! Що у мене золота пшениця, медяна водиця!

А півник їй відповідає:

— То-ток, то-ток, не велів коток!

Бачить лисичка, що не виманить так півника, та прийшла раз уночі, насипала півникові попід вікном золотої пшениці, а сама засіла за хаткою та й дожидає. Отже, котик собі пішов, а півник глянув у віконце, коли під хаткою пшениця розсипана, така хороша, і нікого нема. Унадився півник на ту пшеницю! Дума собі: піду лиш я трошки поклюю! Адже нікого нема, не страшно. Я поклюю та й знов у хатку сховаюся. Котик і не знатиме! Бо нікого нема, то ніхто йому й не скаже...

Вийшов півник. Клює собі пшеничку, клює... А лисичка підкралася та й схопила півника за хвіст. Потаскала до своєї хати!

А півничок тоді гукає:

— Котику-братику,

Несе мене лиска

По каменю-мосту.

На своєму хвосту.

Порятуй мене!

Котик і почув. Враз побіг рятувати півника. Та тільки ж поки прибіг, лисичка вже далеко замчала півника. Котик біг, біг, не догнав! Вернувся додому. Так йому сумно самому — нема півника!.. Заплакав котик, а далі сів, думав, думав та й надумався: взяв свою скрипочку й писану торбу та й пішов до лисиччиної хатки.

А в лисички було чотири дочки й один син. Принесла їм лисиця півника, наказала окріп у печі гріти, щоб півника обпатрати, бо він вже зовсім придушений був.

— Та глядіть же,— каже лисичка,— нікого не пускайте! — А сама побігла ще кудись на лови.

От, як лисичка побігла, котик підійшов під віконце та й заграє у скрипочку, ще й приспівує:

— А у лиски, в лиски новий двір,

Та чотири дочки на вибір,

П'ятий синко

Ще й Пилипко:

Вийди, лисе,

Подивися,

Чи добре граю!

От найстарша лисиччина дочка не втерпіла та й каже до менших:

— Ви тут посидьте, а я піду подивлюся, що воно там так хороше грає!

Тільки що вийшла, а котик її — цок у лобок та в писану торбу!

А сам знову грає й приспівує:

— Ой у лиски, лиски новий двір,

Чотири дочки на вибір...

Не втерпіла й друга лисичівна, вийшла... Котик і ту — цок у лобок та в писану торбу! Так усіх лисичок і виманив. А лисиченко, Пилипко, ждав-ждав сестричок — нема, не вертаються! От він і думає:

"Піду я їх позаганяю, а то мати прийде, то буде сваритися, що в хаті не сидять".

Вийшов і Пилипко. А котик і його — цок у лобок та в писану торбу! Так усіх і похватав. Тоді зав'язав їх мотузком і ввійшов у лисиччину хату.

Знайшов півника — він лежав уже зовсім неживий, зомлілий. А котик його схопив за хвостик та й каже:

— Півнику, півнику, стрепенись!

Півник стрепенувся й ожив. Та такий радий!

— Спасибі тобі,— каже,— котику-братику, що ти мене врятував. Тепер же я тебе слухатимусь довіку!

Повернулися вони додому та й знов жили собі вкупці. Півник уже слухався котика. І все було добре.

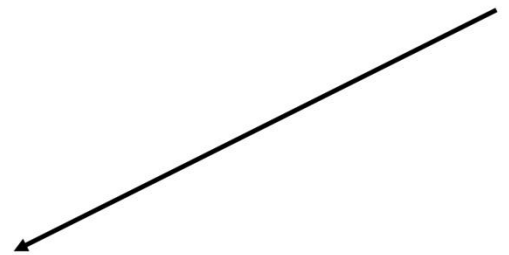
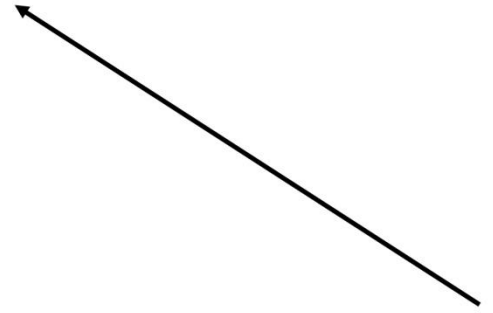
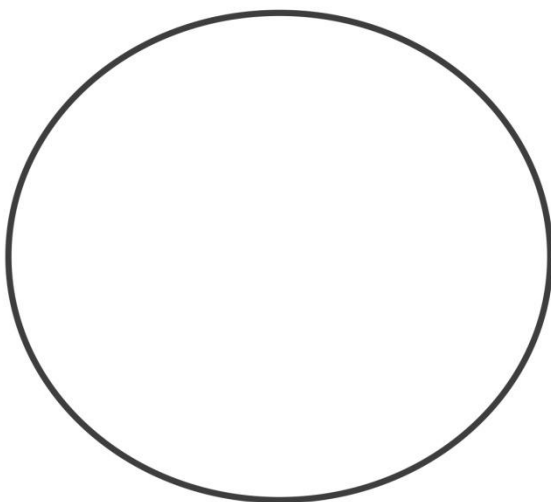
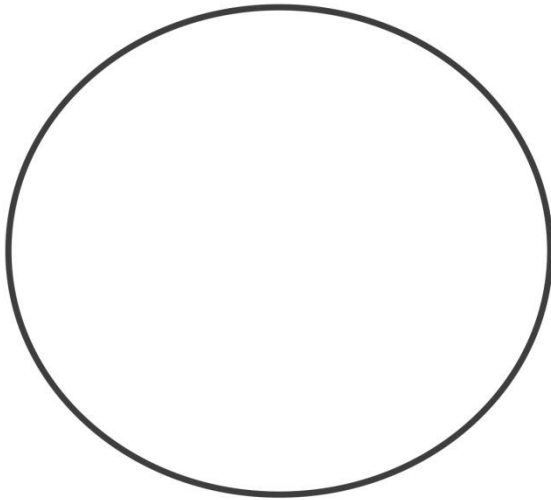
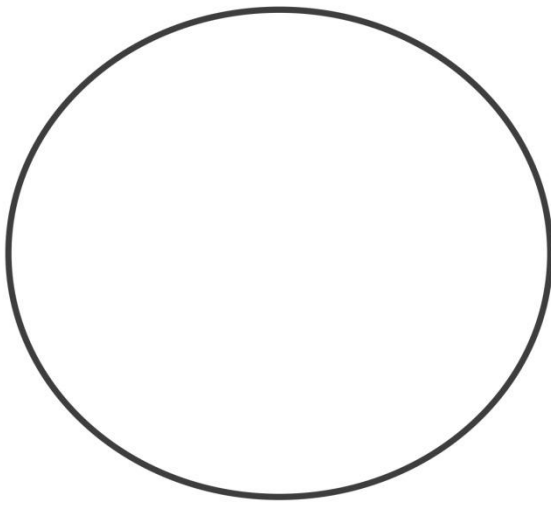
## Додаток Б

Матеріал до завдання «Три головні ознаки»









Додаток В  
Матеріал до завдання «Припущення»

К

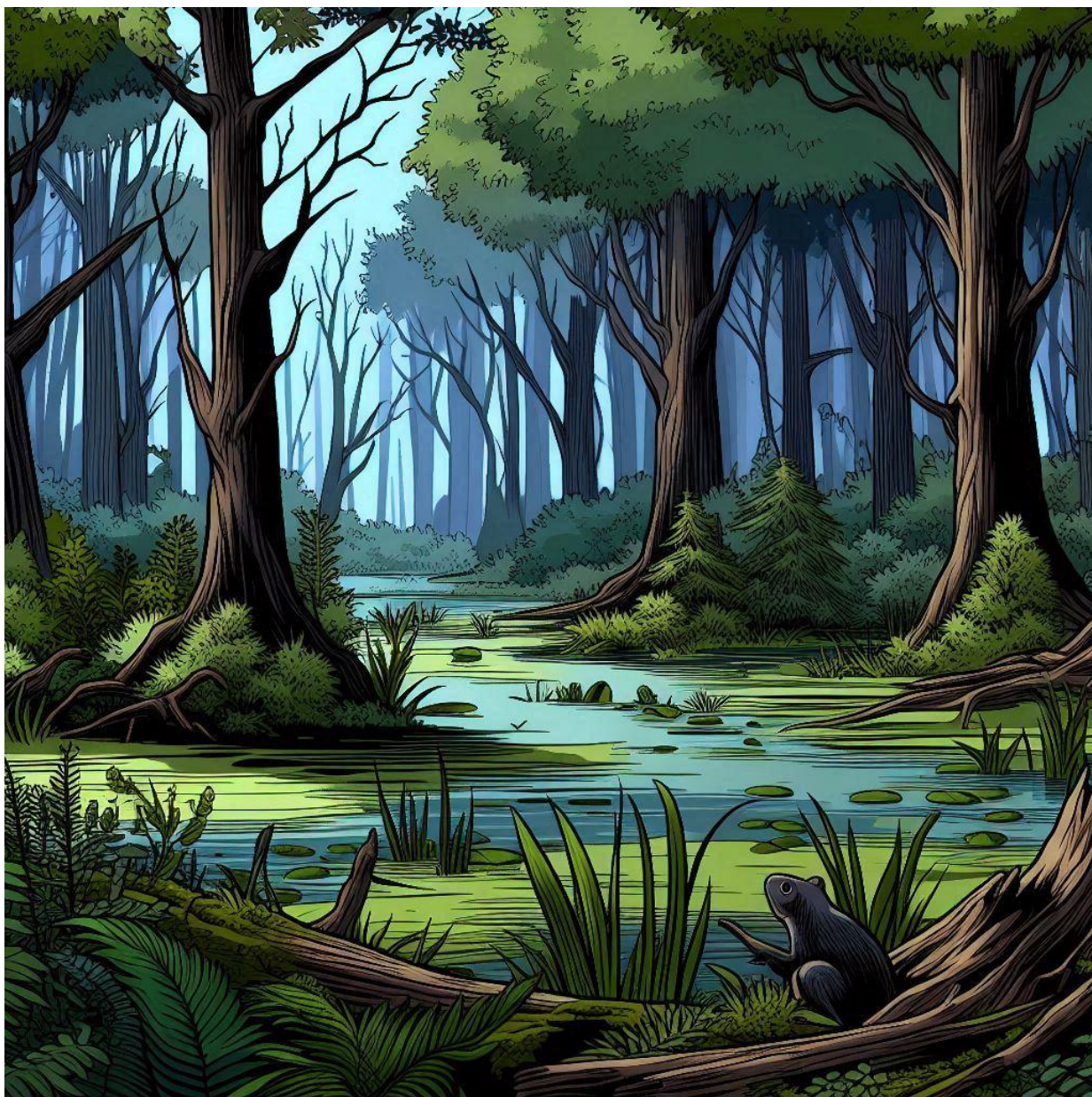
О




## Додаток Г

### Матеріал до завдання «Небезпечний ліс»

#### Болото



## Брудна вода



## Вогнище



## Гострі гілки



Дитина одна у лісі





## Ламання гострих гілок



## Лісові хащі



## Отруйні гриби



## Отруйні ягоди

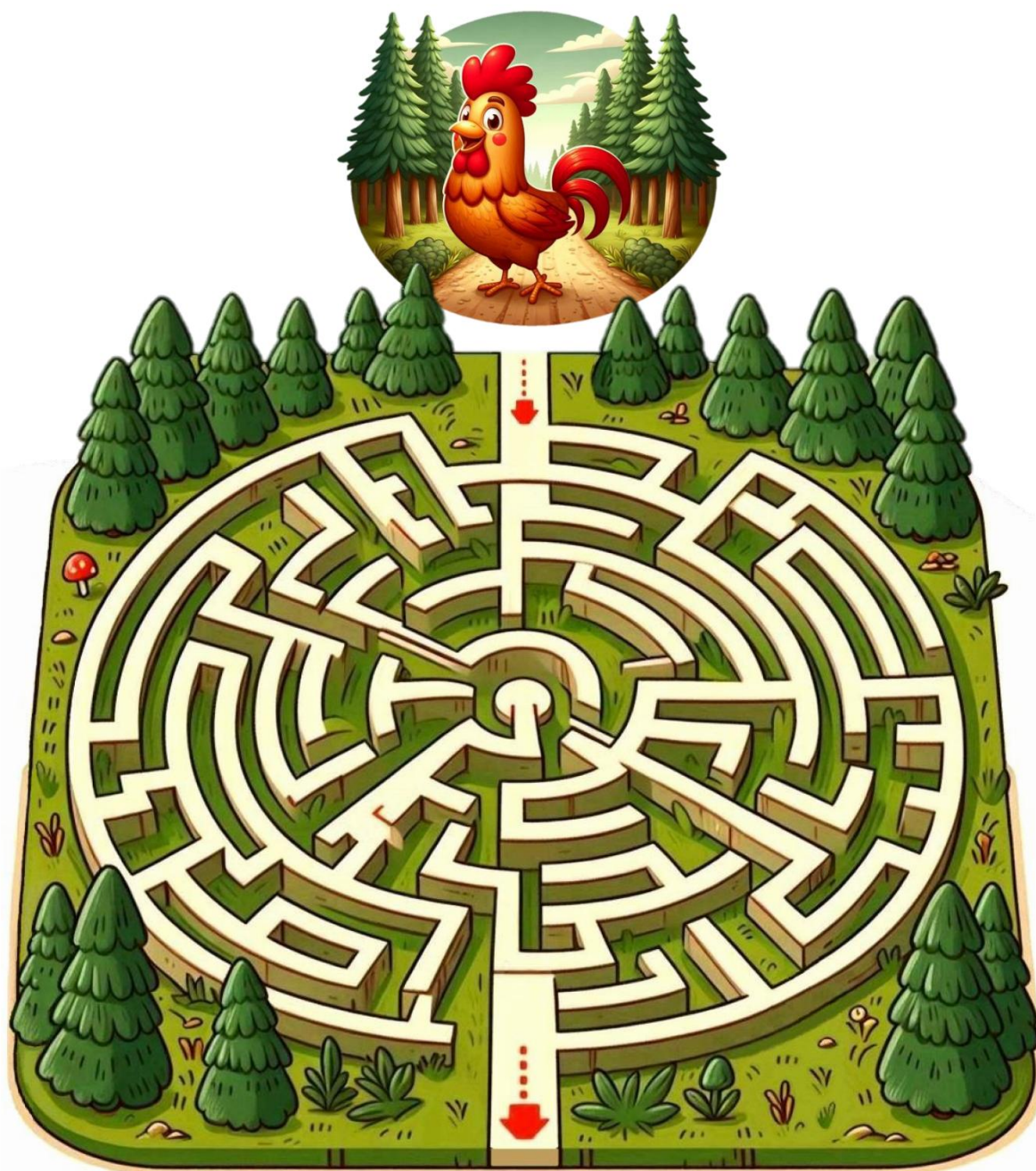


## Перехрестя стежок



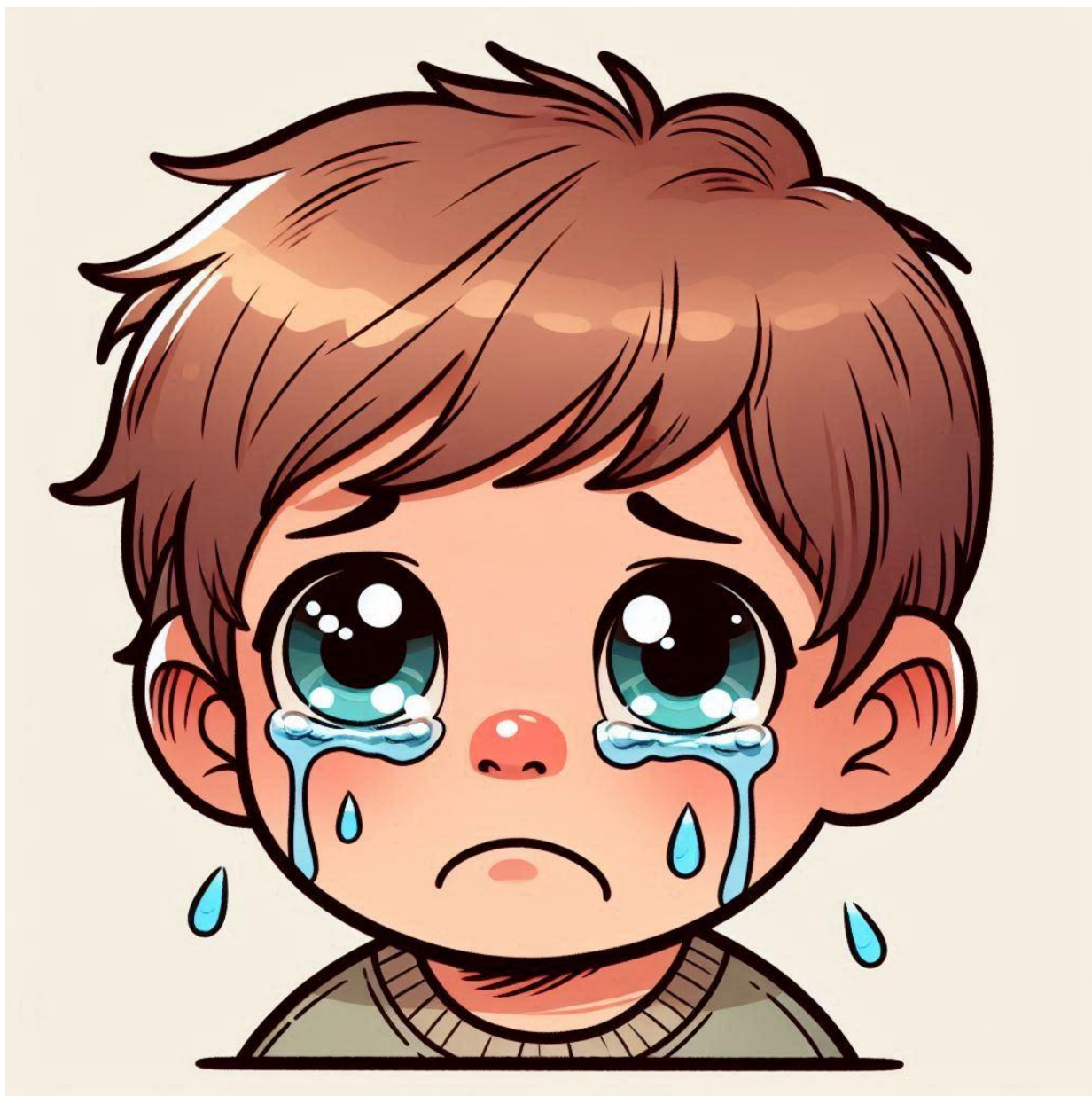
## Додаток Д

Матеріал до завдання «Допоможіть Півнику дістатися з лісу додому»

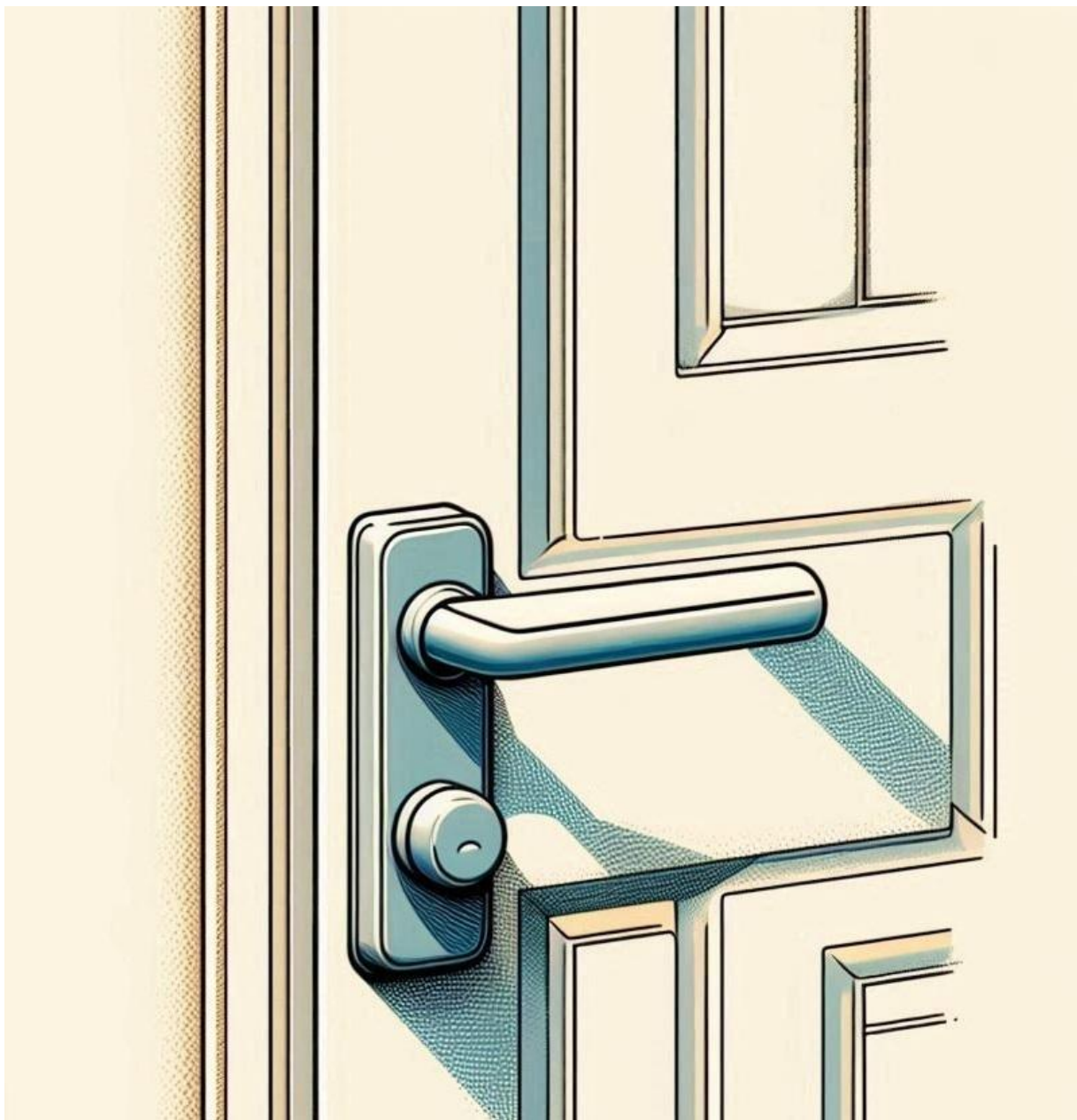


**Додаток Е**  
**Матеріал до завдання «Що робити в критичній ситуації?»**

**Заплакане обличчя**

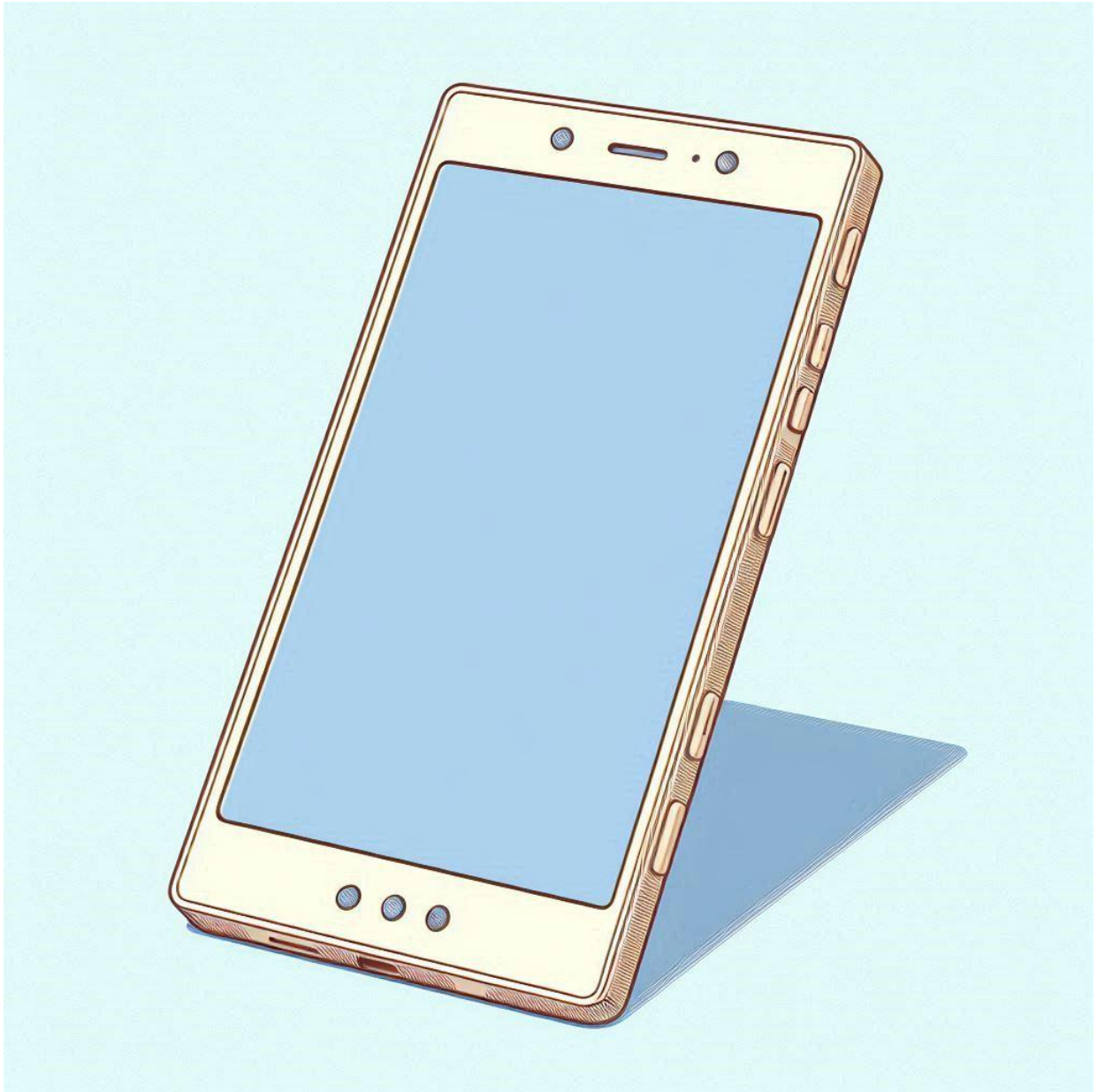


## Замок на дверях





## Телефон



## Відомості про авторів

### **ПРОЖЕНКО Тамара Олександрівна**

Завідувач лабораторії психології дошкільника Інституту психології імені Г.С. Костюка НАПН України.

Доктор психологічних наук, професор, член-кореспондент НАПН України.

Докладніше: <http://psychology-naes-ua.institute/read/1211/>

### **СОЛОВЙОВА Людмила Іванівна**

Старший науковий співробітник лабораторії психології дошкільника Інституту психології імені Г.С. Костюка НАПН України.

Кандидат психологічних наук.

Докладніше: <http://psychology-naes-ua.institute/read/1208/>

### **ГУРКОВСЬКА Тетяна Леонідівна**

Старший науковий співробітник лабораторії психології дошкільника Інституту психології імені Г.С. Костюка НАПН України.

Докладніше: <http://psychology-naes-ua.institute/read/2992/>

### **ФЕДОРЧУК Олена Іванівна**

Науковий співробітник лабораторії психології дошкільника Інституту психології імені Г.С. Костюка НАПН України.

Докладніше: <http://psychology-naes-ua.institute/read/1204/>

Навчальне видання

**Піроженко Тамара, Соловйова Людмила,  
Гурковська Тетяна, Федорчук Олена**

**ПСИХОЛОГІЧНА СТІЙКІСТЬ  
ДИТИНИ СТАРШОГО ДОШКІЛЬНОГО ВІКУ:  
ДІАГНОСТИЧНИЙ ІНСТРУМЕНТАРІЙ**

Навчально-методичний посібник

Авторська редакція  
Дизайнерка обкладинки, малюнків Ольга Матвеева

Ум. друк. арк. 5,2

Інститут психології імені Г.С. Костюка НАПН України  
01033, м. Київ, вул Паньківська 2;  
тел./факс: (044) 288-33-20

Свідоцтво про внесення суб'єкта видавничої справи  
до Державного реєстру видавців, виготовлювачів  
і розповсюджувачів видавничої продукції  
№ 6418 від 03.10.2018 р.