

**Центральний інститут післядипломної педагогічної
освіти АПН України
Національний Університет «Львівська політехніка»
Управління к справах сім'ї та молоді
Львівської обласної державної адміністрації
Львівська обласна організація Ліги соціальних
працівників України**

Організація рекреаційних заходів в системі соціальної роботи.

Навчально - методичний посібник



Львів 2006.

**Центральний інститут післядипломної педагогічної
освіти АПН України
Національний Університет «Львівська політехніка»
Управління к справах сім'ї та молоді
Львівської обласної державної адміністрації
Львівська обласна організація Ліги соціальних
працівників України**

Г. М. Бевз, Г.З. Герасим, Я. М. Кашуба

Організація рекреаційних заходів в системі соціальної роботи.

Навчально - методичний посібник

Львів 2006

УДК 364

ББК С5и

Схвалено науково-методичною радою ЦППО АПН України
(протокол № 2 від 20.06.06 р.)

Рекомендовано кафедрою соціології та соціальної роботи НУ
«Львівська політехніка» (Протокол № 15 від 08 06 2006 р.)

Автори:

Г.М. Бевз, кандидат психологічних наук,

Я. М. Кашуба, кандидат економічних наук,

Г.З. Герасим, магістр соціальної роботи

Рецензенти:

Л. Даниленко, доктор педагогічних наук, професор,

В. Піча, доктор соціологічних наук, професор,

Н.Романова, кандидат педагогічних наук,

Бевз Г.М., Герасим Г.З., Кашуба Я. М. **Організація рекреаційних заходів в системі соціальної роботи:** Науково – методичний посібник – Львів, назва видавництва, 2006. - 156. с.

Посібник присвячено вивченню нового напрямку вітчизняної соціальної роботи – рекреації. Автори пропонують розглядати питання проведення вільного часу та вибору форм дозвілля, здорового способу життя та організації відпочинку населення не лише з позиції рекреації (рекреаційної географії, рекреаційної медицини тощо), а й з точки зору соціальної роботи.

В різних країнах світу здатність соціальних працівників організувати рекреаційну діяльність та анімаційні заходи виступає як одна із складових їх професійної компетентності. Даний посібник є першим виданням, яке піднімає питання рекреаційної складової в сфері соціальної роботи у вітчизняній науці та практиці.

Видання розраховане на викладачів, соціальних працівників та соціальних педагогів, державних службовців та представників громадських організацій. Посібник також може бути цікавий політикам з питань формування та впровадження на місцях державної соціальної політики.

ISBN 966-7651-47-9

Організація рекреаційних заходів в системі соціальної роботи

Зміст

Зміст.....	4
I. Фонд вільного часу: надбання цивілізації чи людська забаганка?.....	6
1.1. Вільний час та відпочинок	6
1.2. Складові фонду вільного часу.....	8
1.3. Етапи становлення поняття «фонд вільного часу»	11
1.4. Зміна фонду вільного часу дітей від ступеня зайнятості батьків.....	16
1.5. Відпочинок як ознака якості життя	20
1.6. Чинники впливу на вибір виду відпочинку.....	22
II. Рекреація та рекреаційна діяльність	25
2.1. Системна інтеграція як ведучий принцип рекреації.....	25
2.2. Рекреаційна діяльність як задоволення потреб вільного часу	29
2.3. Лікування, відпочинок та туризм – традиційні рекреаційні форми.....	43
III. Рекреаційні ресурси та їх оцінка.....	49
3.1. Рекреаційні ресурси.....	49
3.2. Оцінка рекреаційних ресурсів	61
IV. Рекреація в соціальній роботі	69
4.1. Визначення основних понять соціальної роботи. ..	69
4.2. Екологічна модель в соціальній роботі.....	75
4.3. Введення рекреаційної функції в соціальну роботу	83
4.4. Рекреаційні форми роботи.....	88
4.5. Підготовка спеціалістів в сфері рекреації.....	94
4.6. Нормативно-правове забезпечення організації рекреаційних заходів.....	99
V. Література.....	103

VI.	Словник.....	108
VII.	Додатки	117
	Додаток 1. Класифікація рекреаційної діяльності	117
	Додаток 2. Джерела ресурсно-рекреаційної інформації	118
	Додаток 3. Класифікація туризму.....	126
	Додаток 4. Ресурсно –рекреаційний рейтинг суб’єктів України	131
	Додаток 5. Перелік нормативно-правових та розпорядчих документів	132
	Додаток 6. Літературні джерела з різних питань рекреалогії	137
	Додаток 7. Положення про захід «РОСД.....	143
	Додаток 8. Як підготувати рекреаційний захід	153
	Додаток 9. Завдання команди РОСД	155
	Додаток 10. Приклад оформлення рекламного проспекту заходу.....	157
	Додаток 11. Заявка на участь у заході	158

I. Фонд вільного часу: надбання цивілізації чи людська забаганка?

*Я ніколи не буваю
наскільки зайнятим, як у
години свого дозвілля*

Ціцерон

1.1. Вільний час та відпочинок

Кожний на собі перевірів, як важливо, щоб праця і відпочинок чергувалися у нашому житті. Проте, рідко хто задумується над тим, як це відбувається і яка праця потребує якого відпочинку і чому це так важливо.

Кожна людина має певні потреби у різних формах дозвілля та ставить відповідні вимоги щодо їхньої якості.

Кожний вид праці передбачає певний вид відпочинку. Досвід нам підказує, що краще відпочивати там, де тобі подобається, з тими людьми, які поділяють твої погляди, компанія яких є для тебе приємною.

Втомлений організм потребує поновлення свого енергетичного потенціалу: хочеться полежати, поспати та гарно поїсти, щоб організм отримав необхідні «калорії», а внутрішні органи - зменшили інтенсивність «своїх обертів». Після фізичної праці найкращими видаються водні процедури. А одноманітна, монотонна, а тим більша нецікава праця може викликати компенсаторні бажання надмірних веселощів, що призводить до застосування штучних стимуляторів та екстремальних видів розваг без належної для того підготовки та усвідомлення міри відповідальності за можливі наслідки.

Процес відтворення людського потенціалу життєдіяльності в науковій літературі дістав назву *рекреації*. Історично склалося, що напрям *рекреаційної діяльності* людини визначається економічними та соціальними потребами суспільства, його загальною культурою, що проявляється через об'єм виділених для

цього відрізків вільного часу та особливості виокремленого для цього простору.

Тож *вільний час, простір та види діяльності* (виключаючи трудову), виступають основними рекреаційними характеристиками.[42]

Проведення вільного часу залежить також від *потреб* самої людини, традицій та мікроклімату в її сім'ї. Активний відпочинок членів родини, повноцінне спілкування, спільні захоплення, творча діяльність, заняття спортом, духовні інтереси можуть стати основою, для забезпечення цікавого і насиченого проведення вільного часу. Традиційно обрані в сім'ї форми відпочинку складають життєвий досвід (позитивний, чи негативний) кожного її члена і впливають на формування її особистісних якостей.

Проведення людиною свого *вільного часу* може набувати як пасивних, так і активних форм, що разом спрямовані на відновлення сил й задоволення широкого кола біологічних, фізичних, особистісних та соціальних її потреб. Цей процес може передбачати розвиток фізичних і духовних сил людини та навичок спілкування; формування нових рис та якостей особистості, у т.ч. культури міжособистісних, міжвікових і міжнаціональних контактів; навичок сприйняття природних і культурних цінностей; підвищення соціально-трудового та культурного потенціалу суспільства.

Тож *відпочинок* передбачає наявність *вільного часу*, певного *простору* та певних *видів діяльності*, що разом сприяють *відновленню життєвих сил* людини. Всі ці поняття об'єднує один термін – рекреація (див. розділ «Рекреація»).

1.2. Складові фонду вільного часу

Фонд вільного часу – це обсяг всього того часу, який не зайнятий працею людини і який вона може спрямовувати згідно власних бажань, непов'язаних із трудовою діяльністю.

Згідно календарного року фонд вільного часу має такі складові:

- позаробочий час (нічний сон вважається умовно вилученим);
- вихідні дні;
- святкові дні;
- відпустка (канікули, пенсійний період життя).

Фонд (франц. fond, від лат. fundus – основа) - запаси, ресурси, нагромадження, що призначені для якоїсь мети
--

Щодо змістовного наповнення, то фонд вільного часу може включати:

- фізичний відпочинок (час особистої гігієни та задоволення фізіологічних потреб, здійснення санітарно - профілактичних заходів тощо);
- оздоровчі, профілактичні та лікувальні заходи;
- ведення домашнього господарства;
- задоволення пізнавальних потреб;
- час довільного використання (активна діяльність чи пасивне проведення часу);
- туризм;
- культурно – ознайомчі заходи;
- хобі;
- духовні практики, віросповідання та церковні служіння;
- споглядання, роздуми та пасивне проведення часу;
- пошук роботи для працевлаштування. [40].

Дослідники по-різному структурують фонд вільного часу людей. Данні дослідження Холмана, які були проведені в 1950 роках, зафіксували актуальний розподіл загального фонду часу серед громадянського

населення США (виключаючи дітей до 5 років) [43 С. 26].
(див. табл. 1).

Таблиця 1. Розподіл загального фонду часу серед населення США у 50-х роках.

№	Розподіл фонду часу населення	%
1	праця в суспільному виробництві	10,4
2	задоволення фізіологічних потреб	46,2
3	праця в домашньому господарстві	5,3
4	затрати часу на освіту	2,5
5	вільний час для довільного використання (в тому числі час вимушеної не працевлаштованості та пошуку нової роботи)	35,6
	Всього	100

Тож до вільного часу можна віднести весь той час, який є вільним від роботи на виробництві чи в іншій сфері, яка слугує засобом матеріально-фінансового забезпечення життя людини. Міра вкладень енергії в проведення людиною свого часу - вільного від роботи, є завжди індивідуально зумовленою і залежить від її цінностей та життєвих уподобань. Проте пріоритетність індивідуальних виборів людини завжди буде опиратися на актуальну соціальну ситуацію розвитку суспільства.

Даний факт підтверджують дослідження вітчизняних вчених (Лісовський Т.В., Кузьменко В.Ю., Удалова О.А.), які були проведені серед студентів і показали залежність їхнього вільного часу від актуальних суспільних пріоритетів. Так домінуючі форми та спрямованість діяльності студентів під час свого вільного часу суттєво відрізнялися в нашій країні в різні періоди її політичного устрою, як-то в СРСР¹: в 60 – 70-х роках ХХ та 90-ті роки, коли відбулася зміна соціально-політичного устрою. Перший (за умов зовнішньої скерованості з боку тоталітарної партійної системи та комсомольської

¹ Союз радянських соціалістичних республік об'єднував 15 республік

організації) проявлявся трудовим студентським «ентузіазмом», духом колективізму та тенденціями ігнорування матеріальних цінностей. Другий (за умов зміни соціально-політичного устрою та розбудови молодой Української держави) –спадом «неоплачуваних форм» трудової активності на благо громади, посиленням індивідуальних проявів серед студентської молоді, тенденціями до споглядання², невизначеністю та заклопотаністю щодо свого майбутнього³.

В рекреалогії вільний час розглядається у хронологічному, структурному, функціональному та аксіологічному аспектах. Нажаль ми не віднайшли узагальнених даних щодо розподілу фонду вільного часу серед населення України загалом. За оцінками соціолога С.Ковалю у другій половині ХХ століття тривалість робочого тижня скоротилася порівняно із 1869 роком від 78 до 48 годин. На початку ХХІ століття частка вільного часу становить 18 – 20%. Протягом життя сучасна людина має такий розподіл фонду вільного часу: щоденний вільний час (40%), щотижневий (35%), перерви на роботі (4%), відпускний період (8%), пенсійний період життя (13%) [42 С. 11].

Підводячи підсумки можна сказати, що фонд вільного часу людини збільшується з розвитком цивілізації і його наповненість залежить від індивідуального вибору самої особистості та соціально-політичних умов її буття.

² Дзюба Соціально-педагогічні основи формування ціннісних орієнтацій студентської молоді К., 1994. С. 14-20

³ Романова Н.Ф. Організація та управління діяльністю студентських соціальних служб у вищих навчальних закладах України дис... канд. пед. н. 13.00.01 К. 2005. С. 80, 83

1.3. Етапи становлення поняття «фонд вільного часу»

Вивільнення в житті людини *вільного часу* від повсякденних турбот складалося поступово, в процесі розвитку цивілізації. Цьому сприяло зростання матеріальних цінностей суспільства, науково - технічні здобуття та їх широке побутове застосування, що разом вивільняло час, зайнятий фізичною працею, зменшуючи її обсяг і збільшуючи в ній розумовий та інтелектуальний компоненти.

Наявність *вільного часу* та його проведення у формі дозвілля розцінюється у традиційно народному та науковому тлумаченні як вінець завершення розпочатої справи і переживання вдовolenня від отримання результатів; розслаблення після фізичного напруження, що супроводжується задоволенням, радістю щодо здобутих досягнень та успіху. В соціальному плані люди розцінюють вільний час як можливість відпочинку, право на дозвілля, причина для святкування. Свято та *відпочинок*, традиційно, завжди слідували за *працею*. Дана традиція з усіх можливих тлумачним різноманіттям чітко зафіксована в народних приказках, як-то: «Зробив діло – гуляй сміло», «Хто рано встає, тому і бог дає», «Любиш кататися – люби і саночки возити» тощо[34, 44].

Історія відмічає факти метаморфоз у ставленні людей до вільного часу. Першою зміною було активізація ставлення людей до вільного часу як до соціальної привілеї Названа тенденція почала формувалася під впливом ієрархічного розшарування населення за економічним статусом і наслідковим обмеженням з фінансових причин доступу людини до структур рекреаційної сфери.

Власне термін «вільний час» з'явився у ХІХ столітті і розглядався перш за все із класових позицій. [42 С. 11] Цей процес був підсилений ще і тим фактом, що різні верстви населення можуть володіти неоднаковою

кількістю вільного часу з різних об'єктивних причин, як-то: професійної та вікової належності; місця проживання та сфери зайнятості; а також психологічних, соціальних, економічних та інших чинників. В процесі розвитку цивілізації час вільний від роботи поступово почав вивільнятися в окрему категорію, що надавало людині можливість формувати свій власний фонд вільного часу згідно своїх можливостей та уподобань, а також з опорою як на свідоме рішення так і спонтанний потяг.

Разом із створенням *фонду вільного часу* зародилася соціальна потреба у створенні спеціальних суспільних систем для задоволення рекреаційних потреб людини для відновлення їхньої життєвого потенціалу. Рекреаційна сфера життя людини поступово стала «обростати» спеціалізованими структурами, які працювали заради власних прибутків, основою чому слугували потяги людей щодо задоволення рекреаційних потреб. Тож з вивільненням вільного часу людина все більше знаходила, розширювала та розвивала, а суспільство – формувало особливі системи для цивілізованого проведення людиною свого вільного часу. Поступово об'єктів **рекреаційної сфери** стало так багато, що виникла потреба у їх класифікації. На сьогоднішній день об'єкти рекреаційної сфери поділяються на три великі групи, а саме:

- культурні комплекси;
- технічні системи;
- природні об'єкти. [8 С.121]:

Перші два потребують суттєвих капіталовкладень, а останні, якщо не створюють комплекс із попередніми, є загальнодоступними і передбачають лише наявність в учасників певної фізичної підготовки та умінь, що не залежать, як правило, від економічного добутку останніх.

Наступним історичним етапом було формування соціального ставлення до відпочинку та послуг дозвілля як до самоцілі, а прагнення людини отримувати від дозвілля

насагу сильно стимулювало комерційну сторону розвитку різних видів дозвілля, тим самим посилюючи тенденцію поширення крайніх соціальних позицій «дармоїдства» та «паразитизму», «агресії» та вседозволеності. В США комерціалізація сфери дозвілля зафіксувалася навіть в самій назві зазначеної сфери життєдіяльності людини, яка стала називатися *індустрією дозвілля*. [43]

Змістовне заповнення вивільненого від роботи часу кожного члена суспільства завжди скеровувалося такими соціальними важелями як влада та вплив загальноприйнятих принципів людського життя. Щодо окремих людей, то сила кожного із вказаних важелів проявляється, як правило, згідно з діючим соціальним устроєм та положенням особи в структурі громади.

Процес формування фонду вільного часу зазнав значних соціальних перемін, які чергувалися відповідно до ролі особи у прийнятті рішення щодо роботи та вільного часу. Назвемо ці етапи:

1. переважання спонтанного розподілу праці та непередбачуваності обсягу фонду вільного часу;
2. застосування праці рабів, кріпосних та наймитів та регламентування їх фонду вільного часу зовнішніми впливами, що було санкціоноване на рівні держав;
3. посилення значення усвідомленого вибору, що передбачає особисту відповідальність кожного за свою діяльність в суспільстві щодо праці та відпочинку.

Сучасні тенденції відмічають збільшення фонду вільного часу, що можна розцінювати як досягнення суспільством такого розвитку, де можливі прояви потреб людини (їх саморозвиток та саморозкриття) як у праці, так і вибору форми відпочинку без тиску, приниження та експлуатації. За оцінками соціолога С.Коваля у другій половині ХХ століття тривалість робочого тижня

скоротилася порівняно з 1869 роком із 78 до 48 годин. На сьогоднішній день частка вільного часу становить у середньому 18 -20%. [42 С. 11]

Активізація та поширення у суспільстві діяльності об'єктів рекреаційної сфери посилює вимоги щодо якості їх роботи та надає членам громади більше можливостей вибору соціально прийнятних та конструктивних способів проведення вільного часу в напрямку досягнення ефекту відновлення свого життєвого потенціалу. Якість заповнення вільного часу населення рекреаційними послугами, як зазначають вчені, є одним із показників рівня добробуту життя населення та індикатором його здатності до соціального порядку; [43 С.17, 141] а баланс між якістю показників праці та відпочинку виступає показником здоров'я суспільства. Соціолог С.Паркер зазначав, що для різностороннього розвитку особистості потрібна як і робота, так і дозвілля. Д.Рисмен його доповнив, вказавши, що дозвілля для більшості людей буде мати смисл лише тоді, коли сама їхня праця буде наповнена смислом. [43 С. 146]

Рекреаційна діяльність людей, яка заповнює фонд їхнього вільного часу, стає все більше невід'ємною частиною сучасного способу життя.

Проте на сьогоднішній день дозвілля все ж таки продовжує виступати двостороннім процесом: як результат наполегливої праці і як суспільний привілей. Як і раніше, не всі види відпочинку є доступними для різних прошарків населення будь-якої країни. Фінансування відпочинку, особливо тих його видів, які потребують дорогого обладнання та індивідуального користування стає все більш затратним, про що свідчать статистичні дані дослідження щодо рекреативних витрат в зарубіжних країнах, як-то США. [43 С.32] Сума витрат населення на придбання книг, журналів, газет, іграшок, спортивного інвентарю, радіо та телевізійної апаратури, музичних інструментів та відвідування різних культурних закладів

та заходів, витрати на освіту та утримання дітей з кожним роком зростає і дорожчає.

Проте даний факт не слід аналізувати лише з економічних позицій. Теорія систем допомагає його оцінити як індикатора загального стану системи. Створення та розвиток об'єктів рекреаційної сфери відбувається на запит та для задоволення потреб людей існуючого суспільства. Змістовне наповнення даних об'єктів завжди буде відповідати соціальному устрою та виконувати роль місця для проявлення тих тенденції, які недопустимі у діловій сфері соціального життя людини. Тож саме таку функцію і будуть виконувати в суспільстві заклади проведення вільного часу, що залежить перш за все від громади, діючої політичної системи країни та соціальної політики. Чи будуть вони засобом привілею з метою подальших політичних маніпуляцій, чи об'єктом задоволення рекреаційних потреб здорового способу життя громадян країни, користування яким покращить їх стан та працездатність і тим самим буде слугувати пониженню порогу доступності даних закладів.

Заклади рекреації – це лише матеріальні об'єкти, роль яких в громаді визначає саме суспільство. Поняття *фонду вільного часу* та визначення його *ролі в суспільному житті* слугує індикатором розвитку суспільства та його культурних, соціальних і психологічних надбань.

1.4. Зміна фонду вільного часу дітей від ступеня зайнятості батьків

Ми вже вказували, що формування *індивідуального фонду вільного часу* залежить від показників віку, соціального положення, професійної належності, громадянського стану людини. Рівень розвитку суспільства можна оцінити на основі такого простого поняття як ціннісне ставлення громади до дітей та пенсіонерів, тобто тих, хто буде будувати майбутнє країни і тих, хто доклав своїх зусиль до створення вже діючого суспільства. Вільний час дітей і людей похилого віку не завжди визначається із їхніх побажань: перші - ще замалі, другі, з причини старості та хвороб не завжди можуть в повному обсязі скористуватися своїм вільним часом.

Дорослі члени суспільства, які знаходяться в працездатному віці більшість свого часу проводять на роботі: там здійснюється їх самореалізація, там формується їхній соціальний статус. Раніше, за традиції проживання розширеними сім'ями (під одним дахом проживало два - три покоління із свояками та свояченицями), дітьми займалися представники старшого покоління, які фізично вже не здужали виконувати суспільну роботу, проте їхні сили дозволяли виконувати хатню та господарську роботу, доглядати за дітьми. Життя будувалося за правилом - за меншими потурбуються: якщо не бабуся, то дідусь, можливо - старша сестра чи брат, в останньому випадку - мамка, чи татко. І хата доглянута, і дитятко при ділі і батьки – на роботі. Лад був там, де кожний дбав про родину.

Розширені сім'ї несли надзвичайну соціалізуючу цінність, так як вони надавали можливість дітям знаходитися в різноманітних та складних взаємостосунках. Повсякденний контакт із людьми декількох поколінь надав дитині різноманітний досвід, який вона може переживати в безпечних умовах родинного кола. Це період

постійних вправлянь по налагодженню контактів з різними людьми в умовах сімейної лабораторії. В розширених сім'ях є багато можливостей, щоб будь-який прояв дитини був поміченим і ставав предметом критичного ставлення під час сімейних обговорень, та відбору здорових зерен для наступних повторень вже на іншому рівні - в дорослому соціальному житті.

В сім'ї, яка налічує три покоління, старість не сприймається як трагічна ситуація. Хоча людина похилого віку і має понижену працездатність, проте в розширеній родині вона не стає повністю недієздатною, оскільки в домі, де є онуки, завжди знайдеться для неї якась робота. Старість є таким періодом життя людини, коли переосмислюються все пережите і передається тим, хто «зростає» із його коренів. З часом, старі люди починають потребувати турботи як матеріальної, так і психологічної. В колі родини така людина не стає одинокою, а ті, хто її оточують, виробляють у себе почуття солідарності, чутливості до переживань людського життя та дбайливого ставлення до родинних зв'язків.[20 С.122 - 123]

Сьогодні ми можемо говорити про посилення потягу серед молодого покоління до індивідуалізації у всіх сферах їх життя: сімейного, навчального, професійного та рекреаційного. Це надає представникам нового покоління більше простору для самореалізації, розвитку індивідуальних нахилів, здійснення власних планів та уподобань без упереджень та безпосереднього впливу попередніх поколінь.

Проте ці зміни (як зміни лише в одній частині системи), до яких прагнуло молоде покоління, породили зміни в іншій частині системи (стан попереднього та наступного покоління). Тож на сьогодні постало питання не фінансового та матеріального утримання дітей (як це було в часи голоду чи війни), а саме питання виховання дітей, передачі їм у спадок набутого батьками досвіду сімейного життя, турботи про немічних, емпатійного

спілкування, здатності прощати та спільно переживати важкі періоди життя. Багаторічний досвід спільного проживання, відчуття спільноти та родинності відходять в історичне минуле, а разом з цим виникає проблема наступності поколінь.

Історичне вилучення із сімейної структури ланки найстаршого покоління і їх територіальне відмежування від молоді сім'ї, вимагає від батьків збільшення уваги до своїх дітей і тим самим ставить перед соціальною політикою держави питання про пошук засобів для вивільнення часу для догляду та виховання дітей. На сьогоднішній день в Україні є можливість одному члену сім'ї надавати сімейний догляд дитині до досягнення останньою 6 років (до 3-х – зі збереженням зарплати, після 3-х – зі збереженням трудового безперервного стажу). Надалі безпосередня участь батьків у вихованні власних дітей потрапляє під загрозу відсутності у них вільного часу. Про це сьогодні говорять вчителі школи, керівники секцій.

Вчені зазначають, що в умовах надмірного перевантаження батьків змінюється функціональне навантаження їх сфери дозвілля, тобто фізичний відпочинок займає більшу частину фонду вільного часу, що призводить до зменшення відрізка вільного часу, який припадає на активне спілкування батьків з дітьми. Даний факт може призвести до спростування якості виконання батьками своїх функцій.

Також слід враховувати факт досить великих часових затрат сім'ї на вирішення питань побуту та господарської праці. Американський економіст В.Райт встановив, що в сім'ї з'являється більше вільного часу, коли вона має спроможність (в основному - фінансову) користуватися сферою комунально – побутових комбінатів (пральнями, хімчистками тощо). Доступність побутової техніки для сімейного господарства буде спрощувати даний процес, проте питання про повне позбавлення

людини від побутових проблем є неперспективним і тупиковим напрямком.

З часом та розвитком цивілізації структура сімейної системи змінюється від розширеної до ядерної (батько, мати та діти). Тож слід враховувати, що структурованість та якість проведення вільного часу дітей в умовах ядерної сім'ї залежить від зайнятості їхніх батьків [43 С. 29], а розвинена соціальна інфраструктура та професійна підготовка працівників рекреаційної сфери щодо організації сімейного відпочинку слугуватиме доцільною формою відновлення рекреаційного потенціалу сім'ї.

1.5. Відпочинок як ознака якості життя

В останні роки в зв'язку із збільшенням негативних наслідків технічних втручань в природу, урбанізацією населення, розвитком технологізації виробництва зростає значення якісних рекреаційних послуг, постає питання про їх поєднання із природоохоронними заходами, вивчається їхній оздоровчий ефект.

Підвищення значення відпочинку зумовлено також ростом освітнього та культурного рівня споживачів сфери дозвілля, актуалізацію їхньої потреб у відновленні саме нервово-психічної енергії життя. Чим інтенсивніша праця, тим більше виникає потреба у відпочинку. Експерти довели, що однорідні, повторювальні фізично невиснажливі операції у сфері виробництва, які працівник виконує на великій швидкості виснажують його організм набагато більше, ніж найтяжча фізична праця; а збільшення темпів праці та надмірний потік інформації призводить до систематичного перевантаження організму.[43 С.13]

Проте не кожний вид відпочинку спроможний компенсувати енергетичні затрати, особливо нервово-психологічні. Відновлення затрат нервово-психічної енергії на відміну від фізичного відновлення потребує відмінних засобів та форм відпочинку. Відпочинок, в сучасному розуміння, все більше перестає розглядатися як дозвілля, а набуває значення потреби, стає формою суспільного попиту, характерною ознакою здорового способу життя людини, основним елементом відновлення її життєздатних сил.

Відпочинок в житті людини можна оцінити за такими ознаками, як:

- тривалість в часі (короткотривалий, довготривалий);
- рівень активності (активний, пасивний);

- місце відпочинку (умови проживання, без зміни та зі зміною середовища місця відпочинку),
- фінансові затрати (суттєві - несуттєві, значні - незначні).

Дослідження засвідчують, що в перший місяць після активного відпочинку продуктивність праці зростає на 15-25%, в подальшому, вона знижується і досягає свого попереднього рівня лише через 4-8 місяців [48 С.22]. Також вчені зазначають, що відпочинок на лоні природи попереджує ризик виникнення патології [42 С.238].

Згідно даних російської науково-дослідницької лабораторії по туризму та екскурсіям активний відпочинок:

- понижує рівень захворювань людей найнебезпечнішими серцевими хворобами майже наполовину;
- зменшує ризик захворювань органів дихання на 40%;
- зменшує ризик захворювань нервової та кістково-м'язової системи на 30%,
- зменшує ризик захворювань органів травлення на 20%. [48 С.22].

Тож з розвитком цивілізації організація власного відпочинку все більше потребує від людини свідомого ставлення та планування його проведення. Час та простір, активність людини та її стан будуть впливати на якісні показники відновлення її життєвих сил в процесі відпочинку.

1.6. Чинники впливу на вибір виду відпочинку

Факти засвідчують про історичну та суспільну змінність форм задоволення потреб населення у відпочинку а також про наявність виражених сучасних світових тенденції в структурі рекреативних послуг населення щодо заміни одних форм відпочинку на інші як-то:

- зменшення популярності кінотеатрів при відносно сталому інтересі до концертних і театральних заходів;
- зростання відвідувань спортивних розваг та ріст тенденцій до активного відпочинку (туризм, спорт, відпочинок на відкритому повітрі тощо);
- популяризація пасивних форм відпочинку (перегляд телевізійних програм тощо).

Т.Бейрон виділив три групи чинників, які впливають на вибір особистістю того, чи іншого виду дозвілля:

- засоби масової комунікації;
- законодавчі;
- соціально-демографічні

Перших два критерії є спільними для населення будь-якої країни Щодо третього, то він є змінним відносно місця проживання та особливостей соціального оточення, індивідуальних характеристик людей та їх матеріального добутку, кваліфікаційної та освітньої підготовки, професії та інтенсивності праці; сфери інтересів тощо [43 С. 44, 149].

Про те, не зважаючи на плинність часу та зміну рівня розвитку суспільства, чинник фінансової спроможності особи залишається вагомим при індивідуальному виборі форми відпочинку та її якісних характеристик. В кожному суспільстві, незалежно від рівня його розвитку може виникнути ситуація, коли людина буде поставлена перед

дилемою на рівні «хліба насущного»: «Переглянути в кінотеатрі сучасний фільм, чи купити їжу і виспатися перед роботою?». Щодо даного прикладу, то слід відмітити, що ці дві вищеназвані альтернативи не є рівноцінними і не можуть розглядатися як такі, що розташовуються на одній площині. Вони лише свідчать про людське обездолення і зниження потреб людини до потреб фізичного виживання. Актуалізація потреби в їжі вказує на незадоволення базових потреб людини від яких залежить її фізичне виживання, а потреба в перегляді кінофільму стоїть на декілька щаблів вище, задоволення яких в повній мірі може відбутися лише, коли людина буде фізично жива і соціально адаптована, тобто її базові потреби будуть задоволені - потреба в їжі та безпеці (див. параграф «Рекреаційна діяльність як задоволення потреб вільного часу»).

Пріоритетний вибір форми відпочинку вказує перш за все на індивідуальні потреби людини та рівень їх задоволення і залежить від її актуального фізичного стану та суспільного впливу.

Заставка

- рекреаційна картинка перед узагальненими

Фонд вільного часу історично виокремився в процесі розвитку цивілізації і застосування технічних засобів праці в побутовому житті людини.

До фонду вільного часу можна віднести весь той час, який є вільним від трудової діяльності, яка направлена на матеріально-фінансове забезпечення життя в суспільстві.

Відпочинок в житті людини характеризується різною тривалістю, рівнем активності, вибором місця відпочинку та фінансовими затратами. Фонд вільного часу людей коливається відповідно до їх вікової та професійної належності, місця проживання, соціального статусу.

Слід відмітити, що структурованість та якість проведення вільного часу дітей залежить від зайнятості їхніх батьків, а розвинена соціальна інфраструктура та професійна підготовка працівників рекреаційної сфери щодо організації сімейного відпочинку слугуватиме доцільною формою відновлення рекреаційного потенціалу сім'ї.

Чим інтенсивніша праця, тим більше виникає потреба у відпочинку. Різні форми праці потребують різних видів діяльності по відновленню психічної та фізичної енергії життєдіяльності людини.

Якісні характеристики вибору особою форм проведення вільного часу вказують на рівень суспільного розвитку та міру прихильності людини до здорового способу життя.

З розвитком суспільства ставлення людства до фонду вільного часу зазнало ряд змін: від її оцінки як соціальної привілеї до сприймання як базової потреби та формування соціального попиту населення щодо актуальних форм відпочинку.

На вибір особистістю форм відпочинку та її якісних характеристик впливають три групи чинників: засоби масової комунікації; законодавчі та соціально-демографічні. Проте економічний чинник все ж таки залишається впливовим в ситуації індивідуального вибору форм проведення вільного часу.

Кожне суспільство створює свої заклади проведення вільного часу, змістовне наповнення яких залежить від рівня розвитку суспільства та соціальної політики. Вагомі затрати по капіталовкладенням та матеріально-технічному забезпеченню техногенних закладів рекреації виступають суттєвим обмежуючим чинником щодо їх відвідування широкими верствами населення.

II. Рекреація та рекреаційна діяльність

Вільний час, як дозволя

і як час для більш піднесеної діяльності, ...

здатний змінювати того, хто ним володіє...

К. Маркс

2.1. Системна інтеграція як ведучий принцип рекреації

Рекреація (від лат. – recreation - відновлення) – перерва для відпочинку

Відпочинок та праця – невід’ємні складові життєдіяльності людини. Проте, якщо трудова діяльність давно вже стала предметом наукових досліджень, то теоретичне осмислення процесу відновлення психофізіологічних сил людини стали об’єктом спеціального вивчення лише у другій половині ХХ століття (90- ті роки). Вивчення процесу відновлення життєвих сил людини, його організації та соціальної політики країни щодо даного напрямку життєдіяльності людини ініціювали створення рекреалогії як міждисциплінарної галузі знань. Своїм народження рекреалогія має завдячувати саме *рекреаційній географії як суспільно-географічній науці*, що вивчає властивості території, на якій здійснюється діяльність людини під час її відпочинку, а саме: природні ресурси, інфраструктура, сфера обслуговування, виробнича сфера, трудові ресурси, система розселення. Рекреаційна географія є новітньою галуззю знань, що сформувалася після введення в 1974 році в навчальні плани названого курсу двох державних університетів: Таврійського (м. Сімферополь) та Московського.. Саме рекреаційній географії рекреалогія може завдячувати своїм інтенсивним розвитком. Проте, на сьогоднішній день вона вийшла за її межі і інтегрує різні сфери знань, як-то: психологічні, медичні, соціальні тощо. Рекреаційна

географія є суспільно-географічною наукою, а рекреалогія - міждисциплінарною

Щодо *відпочинку*, під час якого здійснюється різноманітна рекреаційна діяльність людини, що спрямована на відновлення її здоров'я, то він виступає предметом вивчення різних сфер знань, як-то: психології, медицини, педагогіки, рекреаційної географії, рекреалогії, курортології та інших.[42. С. 6 -7, 11]

Рекреація розглядається, як правило, в рамках вільного часу з деяким надання пріоритету періоду відпустки і заключає в собі такі поняття як:

кількість часу, в рамках якого відбувається відновлення сил людини (фізичних, інтелектуальних та емоційних);

діяльність, що свідомо чи спонтанно людина спрямовує на відновлення власних сил;

простір, де відбувається рекреаційна діяльність людини. Характеристики простору розглядаються як *рекреаційні ресурси*, що мають необхідні ознаки для здійснення певної *рекреаційної діяльності* та передбачають належну *матеріально-технічну базу*.

Рекреація – непромислова сфера, проте її вклад в економічний розвиток країни завжди є значущим, оскільки вона спрямована на відновлення здатності людини до праці та підвищення її продуктивності. Традиційно *рекреацію* розглядають як *процес відпочинку*, а *рекреаційну діяльність*, як таку, що забезпечує реалізацію рекреаційних потреб, досягнення людиною відчуття відпочинку та «народження» нових сил. Рекреаційна географії традиційно виокремлює три основні форми рекреації: **відпочинок**, **лікування** (оздоровлення) та **туризм**. [8. С.121]

Рекреація – відновлення та розвиток життєвих сил людини.
В.Кривошеєв, І.Зорін

Рекреація відноситься до сфери послуг, що передбачає досягнення як соціально – **економічного**, так і **психофізіологічного** ефекту засобом розгортання *рекреаційної діяльності* людини в *часі та просторі*, організованому певним чином.

Соціально-економічний ефект досягається тим, що *відпочинок* людей сприяє відновленню їх працездатності та підвищенню продуктивності праці, а виконання роботи по організації такого відпочинку – збільшує кількість робочих місць за рахунок рекреаційної сфери обслуговування. Індустрія природно-технічних системи по задоволенню рекреаційних потреб населення у соціально прийнятний спосіб слугує також засобом вирішення завдань соціальної політики по відновленню та укріпленню працездатності населення.

Психофізіологічний ефект досягається завдяки впливу відпочинку на стан та самопочуття людей в напрямку підвищення їх життєвого потенціалу та поновлення психофізіологічної енергії.

З метою досягнення *рекреаційного ефекту* передбачається використання *часу та простору*. Організований певним чином простір включає як *природні та антропогенні ресурси* (ландшафти, парки, водойми, пам'ятки тощо) так і *соціальні інфраструктури*.

Часові межі вказують на можливі очікування від якісних характеристик *рекреаційного циклу*.

Рекреаційний ефект – стан рекреанта як наслідок, підсумок чи результат (позитивний/негативний) рекреаційного процесу; а також як психофізіологічна реакція (об'єктивна/суб'єктивна) на проходження рекреаційного циклу.

Рекреаційний ефект відпочинку досягається самою його суттю, яка міститься у якісному поєднанні двох складових:

- 1) видів діяльності людини у вільний час;
- 2) потреб людини (фізіологічних

та психологічних). Досягнення рекреаційного ефекту можливе лише при поєднанні всіх складових процесу рекреації на основі потреб та власної діяльності людини.

Тож системна інтеграція складових процесу відновлення життєвих сил людини під час її відпочинку слугує основним рекреаційним принципом.

2.2. Рекреаційна діяльність як задоволення потреб вільного часу

Що потрібно людині для життя? Як проявляються потреби людей? Наскільки людина здатна «бачити» свої потреби і оцінювати міру корисності їх для себе? Засобом якої діяльності задовольняються потреби людей?

Науковці багато років прагнуть знайти прості відповіді на ці складні запитання людського життя. Психологічна наука для їх пояснення оперує такими поняттями, як: потреби (те, що потрібно), потяги (те, що хочеться та спонтанно виникає), мотивація (те, куди спрямовується енергія життя) та діяльність (цілеспрямована активність людини).

Потреби охоплюють всі сторони людської життєдіяльності. Вони ніби створюють цілу «галактику», в якій вибір напрямку та траєкторії руху залежить від здатності людини віднайти свою шкалу оцінки потреб, а потім, згідно неї скеровувати своє життя [13. С. 13].

Потреба – це те, що необхідно людині, щоб вона могла існувати як організм, розвиватися як особистість і мати психічну здатність до волевиявлення
К. Обухівський

Класифікація людських потреб розділяється за різноманітними ознаками: матеріальними і духовними; індивідуальними і груповими, раціональними і нераціональними, постійними і тимчасовими тощо. Вони можуть бути прихованими і явними, усвідомленими і неусвідомленими; особистісно-орієнтованими і «вистражданими» та миттєво народженими; такими, що підтримують фізіологічне функціонування організму і тими, які спрямовані на забезпечення психічного та соціального життя людини. У сучасному, інформаційному

суспільстві, окрім потреб в їжі, одязі, житлі виникають і отримують все більший розвиток нові потреби щодо освіти, доступу до обміну інформацією, спілкування, оволодіння засобами науково-технічного прогресу та участі в суспільному житті, організації *дозвілля* та *відпочинку*.

Потреби народжуються разом з людиною і мають, згідно концепції Абрахама Маслоу, ієрархічну будову, де задоволення нижчих - фізіологічних потреб, слугує основою переходу до задоволення вищих, як-то: психологічних, соціальних тощо.

Завдяки своїй чіткості та ясності теорія потреб Маслоу, що подається у вигляді піраміди, набула найбільшого поширення в різних сферах практичної діяльності в тому числі і соціальній роботі. Маслоу, наголошував, що його класифікація потреб має біологічне підґрунття і описує групи потреб людини, спрямованих на життєзабезпечення її основних систем [13. С.59]. На думку Маслоу творчий потенціал людини є результатом її здорового напрямку розвитку. Особистість є такою, якою вона стає в процесі досягнення різних цілей свого життя, які і визначають коло актуальних для неї потреб (див. Рис. 1)

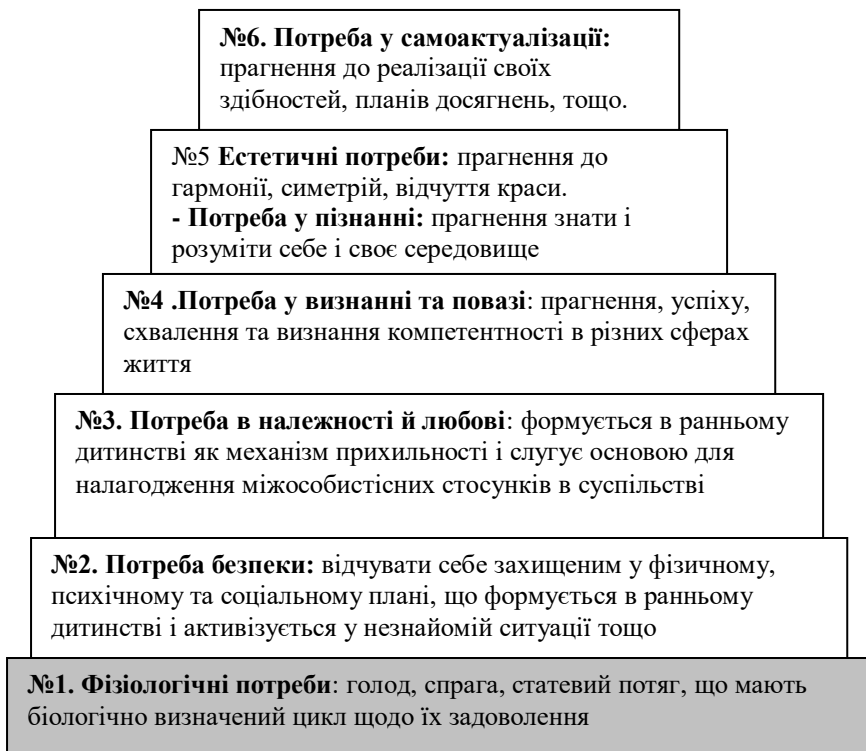


Рис 1. Піраміда потреб людини.

В основі своєї піраміди Маслоу розмістив ті потреби, які є базовими протягом усього життя людини [39. С.29]. Ними є перший рівень - фізіологічні потреби (первинні, базові, вітальні) та наступний - потреби у безпеці. Самі назви вказують на їх роль у забезпеченні фізіологічного (а потім слугують основою соціального) виживання людського організму: його збереження, ріст, дозрівання та розвиток. До засобів забезпечення групи фізіологічних потреб відносяться такі як: кисень, їжа температурний та світловий режим, гігієнічні умови, фізичний рух та умови, що їх забезпечують, як-то: одяг, житло, *відпочинок* тощо. Як правило, умови середовища

проживання людини забезпечують їй безпеку та гарантують довільність її проявів без загрози ушкодження.

До групи соціальних потреби належать наступні три вищі щаблі (№ 3-5), як-то: потреби належності та любові; визнання; пізнавальні та естетичні. Ці потреби слугують людині на рівні її особистісного та суспільного життя. Задоволення даної групи потреб надає людині впевненість в тому, що її люблять і приймають, що вона може експериментувати та пізнавати світ в безпечному оточенні близьких їй людей; впевненість у стабільності суспільства, гарантованості виконання актуальних видів діяльності (роботи, навчання, спілкування тощо) та власній здатності розвиватися і переборювати труднощі життя. Ці потреби визначають якість життя людини в найближчому середовищі (як-то сім'ї) та суспільстві. Оскільки людина істота соціальна, то її соціальні потреби визначаються – перш за все належністю до найближчого оточення – сім'ї, потім - до групи чи спільноти, формуючи її здатністю до спілкування, турбування про інших та про себе, здійснення різних видів суспільної діяльності. Незадоволення потреб належності й любові приводить, в подальшому до проблем у встановленні соціальних контактів як-то: соціальної дезадаптації, девіації тощо.

Потреби визнання та престижу передбачають повагу з боку інших на основі взаємного позитивного ставлення; службове зростання та статус в суспільстві, що надають людині почуття впевненості в собі, гідності і усвідомлення своєї потрібності. Незадоволення цих потреб призводить до стану залежності, пасивності, почуття неповноцінності.

Наступний рівень (№ 6) – це екзистенціальні потреби у самореалізації та самоактуалізації. Вони вказують, що на даному етапі свого життя людина сповна використовує свій потенціал та таланти. Прояви самоактуалізації можуть бути різноманітними і необов'язково в вигляді творів мистецтва. Прояви

самоактуалізації – це прояви відчуття успіху та задоволення від отриманих результатів діяльності. Стан задоволення потреб найвищого рівня інколи важко виразити словами. В такі моменти людина відчуває стан власної спроможності та компетентності у розпочатій справі, нею оволодіває всеохоплююче почуття радості і захвату: «В мене це вдалося!», «Я це вмію!» тощо.

Модель Маслоу легко можна зіставити із різними аспектами людського життя: віковими періодами розвитку, життєвими циклами, щоденним буднями та наполегливою працею. Процес задоволення перерахованих в піраміді всіх груп потреб надає людині відчуття завершення одного етапу і переходу на інший. По вирішенню одних життєвих завдань процес задоволення потреб може проходити швидко, спрямовуючи життєву енергію в русло вирішення актуальних завдань, а щодо інших - тривати довгі роки, а то і все життя. Тривале утруднення чи неможливість задоволення потреб розвитку людини може призвести до порушень на одному рівні, а потім - поширити свій деструктивний вплив і на інші рівні процесу життєзабезпечення людини.

Вчені встановили, що існує психологічна закономірність компенсації тимчасово незадоволених потреб. Прикладом її може бути опис із досліджень Т.Н. Лебедевої: «Якщо рухова активність школярів була обмежена в деякі дні, то в наступні дні вони будуть збільшувати свою активність в декілька разів, компенсуючи таким чином її дефіцит в попередні дні». [12. С.42] Тож ні одну із потреб не можна задовольнити засобом іншої, а незадоволені потреби навіть через деякий час «прагнуть» сповна все компенсувати.

Отже, як видно із вищезазначеного, розвиток людини забезпечується постійним процесом ступеневого та відповідного задоволення її потреб на кожному окремо взятому етапі її життя: щоденно, постійно і безперервно. Ілюстрацію неможливості одноразового задоволення

потреб можна привести таку фразу: «На все життя одразу наїстися не можна». Життя є процесом, в якому важливо, щоб організм працював як самодостатня система, забезпечуючи собі розвиток на кожному його етапі.

Все ніби - то і просто: у людини є потреби, які проявляються якимось чином і які вона прагне задовольнити якимось способом. І так продовжується все життя. Проте життя - це не лише «сонячні дні», це ще й дощі і грози, повені та буреломи, збитки яких потім доводиться розчищати та чинити. Такими складнощами в житті людей виступають далі перераховані позиції.

1. Людина не завжди може усвідомлювати свої потреби і співставляти їх із активованими потягами.

Як правило потребовий механізм є взаємопов'язаний: задоволення одних потреб підтримує загальний стан всього організму, «підживлюючи» тим самим ті, які не були задоволені і знаходяться в стані компенсаторного очікування. Підвищення рівня усвідомлення власних потреб буде сприяти саморозумінню та підвищенню здатності людини до свідомого управління своїм життям, тим самим зменшуючи задіяність компенсаторних механізмів. Найкраще, коли людина з дитинства починає опановувати процес саморозуміння і поступово набуває досвіду адекватного задоволення потреб відповідно їх домінуючої ознаки: голод – їжа, інтерес – предмет його реалізації тощо.

2. Не завжди механізм задоволення потреб має характеристики позитивно сформованого, який надає людині здатність швидко та адекватно віднаходити відповідну форму для задоволення її актуальних потреб.

Іноколи люди відчувають протиріччя між тим, що вони хочуть і що, власне, їм потрібно і корисно для життя. Те, що сприяє розвитку організму психологи називають

«потребами», а їх прояви, які людина демонструє та виказує, називають «потягами». Якщо потяги людини будуть чітко вказувати на потреби організму в розвитку, а соціальні умови проживання - підтримувати їх реалізацію, то народжене відчуття задоволення буде формувати позитивний механізм процесу людського розвитку, або, як назвав його Маслоу «буттєвий», розвиваючий [13. С. 54 - 59].

3. Тривале перебування організму у стані обмеження (дефіциту) щодо задоволення її потреб створює труднощі до приведення його в стан збалансованого функціонування.

Маслоу також вказував на існування «дефіцитарного стану потреб», що вносить різні протиріччя у функціонування організму та адекватного розуміння людиною своїх потягів. Людям інколи складно зрозуміти свій стан та віднайти той вид діяльності, який буде слугувати здоровому поповненню своїх потреб. Поповнення того, чого бракує методом простого додавання в ситуації тривалого дефіцитного стану інколи буває неможливим. З причини раніше набутого відчуття «ненаситності», організм ніби стає нездатним виміряти необхідний обсяг для задоволення «дефіцитної потреби», внаслідок чого вона починає перероджуватися в домінанту. Цей процес можна порівняти з гойдалкою, яка із однієї крайньої позиції переходить в іншу, все більше і більше розгойдуючи систему опор і тим самим збільшуючи на неї навантаження аж до руйнації.

Припинити таку ескалацію може терапевтичний процес спрямований на научіння людини ідентифікувати свої потреби і віднаходити адекватний та індивідуально обумовлений спосіб їх задоволення. Це означає, що голод може задовольнити лише їжа, потребу у спогляданні – візуальні образи, а не слухові, потребу у пізнанні – лише той спосіб, який відповідає індивідуальним пізнавальним запитам людини, а втому – відпочинок. Незалежно від

місця ієрархічного розташування потреби, предмет та спосіб її задоволення завжди має бути адекватний та індивідуально зумовленим: їжа, що подобається, форма та спосіб відпочинку ті, що до вподоби тощо.

Співпадання потреб розвитку людини, її бажань та потягів розцінюється як здорова характеристика особистості людини, яка знає, що хоче, наскільки це їй потрібно і може скеровувати своє життя в напрямку їх поповнення. Перевіркою значущості потреб для здорового організму слугує категорія часу. В народі кажуть: «Ранок мудріше вечора», що налаштовує людину обмірковувати свої потяги та зважувати їх щодо значущості для її життя. Описані характеристики не народжуються разом із людиною, вони формуються в процесі її життя, передаються у спадок через покоління, закріплюються в громаді та визначаються в суспільстві.

Народні приказки, що несуть в собі мудрість життя, вказують на сформовані людським досвідом правил життя, дотримання яких буде сприяти збереженню людського здоров'я та відновленню її сил [34,44]. Це такі як:

- викинь із мислі, те, що тебе тисне;
- не подумавши і кілочка не затешиш;
- спати, так спати, а не спати, так вставати;
- якщо хочеш здоров'я мати, мусиш з курми спати лягати, а з півнями вставати;
- коли голова здорова, будуть воли й корова
- бережи одержу знову, а здоров'я змолоду;
- хто з людьми дружить, той не тужить;
- палець об палець не вдарить;
- тиха вода – глибока;
- кому легко на серці, тому і світ сміється;
- хто сміється на кінці, той сміється найліпше;
- до відваги треба розваги;
- жарт місце знає.

Народна творчість має дуже багато приказок, які покивають ганьбою нездоровий спосіб життя, як-то:

пияцтво, злодійство, брехливість, пусті мандрівки, необдумані вчинки, сарказм, знущання та насміхування. Цікавою особливістю цих приказок є те, що вони вказують лише на ознаку нездорової людської поведінки, а не ставлять клеймо на людину тим самим надаючи їй шанс для опанування здоровим способом життя, як-то:

- нема чоловіка без вади;
- мій батько не брехав і мені не казав;
- не вір губі, бо вона часом бреше;
- хто п'є, той сам себе б'є;
- пити до дна – не бачити добра.
- не п'є, не п'є, а все п'яний;
- пий, брате мій, а на старість торбу ший;
- не пий, не проп'єш, не бий – не проб'єш;
 пий – не впивайся, між чужими людьми –
остерігайся;

Щодо потреб людини у відновленні власного потенціалу та життєвих сил організму, які дістали назву рекреаційних, то вони також виступають продуктом історичного розвитку та індивідуального формування організму людини: їм також властива змінність та високий ступінь індивідуальної обумовленості.[42. С. 21]

Згідно рекреологічних досліджень рекреаційні потреби за своїм походженням мають фізіологічну сутність, однак є нерозривними із загальною потребою системою організму людини. [42. С. 21 Тож їм властиві всі ті характеристики, які були описані раніше щодо процесу поетапного та безперервного задоволення потреб, труднощів у їх усвідомленні та їх роль в здоровому функціонуванні організму.

Психологи зазначають, що потреба обумовлює активність людини не прямо, а опосередковано, через інші психічні утворення [12. С.46] Хоча здоров'я і слугує основою життя людини, проте, з початком свого життя, вона не відчуває це як потребу а спортивні справи не розцінює як засіб покращення свого стану; людина не

лягає спати лише заради того, щоб її конкретні органи відпочили. Потреба у відпочинку та відновленні життєвих сил вплетена у загальну канву потреб і активізуються при ознаках втоми організму (фізично, психічно чи соціально зумовленої) в процесі здійснення діяльності узгодженої із власними цілями.

Рекреація у вузькому розумінні – це різноманітні види людської діяльності у вільний час спрямовані на відновлення сил й задоволення широкого кола особистих і соціальних потреб. Останні включають розвиток фізичних і духовних сил людини, навичок спілкування між людьми, підвищення соціально-трудового та культурного потенціалу суспільства, а також формування нових рис та якостей особистості, у т.ч. культури міжособистісних, міжвікових і міжнаціональних контактів, навичок сприйняття природних і культурних цінностей.

Вчені - філософи співвідносять з рекреаційною сферою такі потреби як:

- потреба відпочинку (сон, пасивний та активне проведення часу, споглядання, різні види діяльності за виключенням трудової);
- потреба переміни видів діяльності, що буде попереджувати втому організму;
- потреба дозвілля (активізація тих частин людської особистості, які, як правило, не задіяні у повсякденному житті людини, засобом участі у спеціально організованих розважальних програмах, якими можуть бути ритуали, народні свята тощо). Дозвілля сповнено емоціями. Саме емоції несуть людині енергетичний заряд, виконуючи об'єднуючу та регулюючу функцію, посилюючи чи послаблюючи інтенції людини та властивості її психічних процесів [11. С.58, 91]. Свята, дозвілля приваблюють людей саме своєю веселістю, емоційною зараженістю, спонтанністю та невимушеною фізичною активністю. Потреба у задоволенні та переживанні емоційного піднесення спонукає людей всіх країн відвідувати

карнавали, брати участь в розвагах та народних святах тощо [17].

Серед потреб, які актуалізуються безпосередньо в сфері туризму, наукові джерела виділяють такі як:

- потреба у подорожах як потяг до нового, непізаного, прагнення до його опанування (В.С.Пазенок) [46. С.17], потреба у встановленні нових контактів та переживання власних випробувань [46];
- потреба у екзистенціальному ставленні до природи (Г.І.Горак) [46. С. 137], (В.С.Пазенок) [46. С.26], прагнення до трансцендентування (В.В.Лях) [46. С. 173]
- потреби ототожнення себе із класом, релігією, народом, модою (Е. Фром) [12. С.42], природним середовищем та його окремою географічною місцевістю – географічна ідентичність (Андрєєва Т.А.) [46. С. 213] тощо;
- потреба інтимності, усамітнення (Андрєєва Т.А.) [46. С 215.], звільнення від попереднього соціально-обумовленого способу життя засобом посиленого спілкування з природою (В.В.Лях) [46. С.174],
- потреба самопізнання та самозаглиблення (Головащенко О.В.) [46. С 208].

Рекреаційна діяльність –

це діяльність, яка здійснюється людиною у її вільний від роботи час і спрямовується на відновлення її життєвого потенціалу.

Вчені – рекреологи:

В.І. Стафійчук,
В.С.Преображенський,
І.В.Зорін, В.А.Квартальнов,
М.С.Мироненко,
І.Т.Твердохлебов,
Н.В.Фоменко, - зазначають,

що у суспільстві рекреаційна діяльність виконує три такі функції:

- медико-біологічну - зниження захворювань, збільшення тривалості життя;
- соціально-культурну - пізнання світу, спілкування людини із природою;

- економічну - просте розширення, відновлення робочої сили, підвищення продуктивності праці, створення нових робочих місць, розвиток сфери обслуговування населення.

Окремо виділяють гедоністичну функцію, яка передбачає створення позитивної життєрадісної та святкової атмосфери і дозволяє рекреанту, відчутти себе щасливим, хоча б на час відведений на рекреацію. Задоволення потреб приводить до прискорення відновлюваних процесів в організмі людини і досягнення нею рекреаційного ефекту [17.С.118 - 137]. Згідно названих функцій рекреаційна діяльність може бути: лікувальною та оздоровчою, спортивною, пізнавальною та розважальною (див. дод. 1). Традиційними формами рекреаційної діяльності визнаються такі, як: лікування, відпочинок та туризм, на розвитку яких і зосереджується вся індустрія дозвілля [42. С. 20].

Проте, як ми вже говорили раніше, суть рекреаційної діяльності не в підвищенні продуктивності праці, не в здоров'ї як самоцілі, не в спогляданні природи, а в інтеграції всіх складових процесу відпочинку людини заради досягнення загального ефекту – суб'єктивного почуття вдоволення, піднесення та добутку здоров'я як основи повноцінного фізичного, психічного та соціального життя. Основним критерієм оцінки ефективності відпочинку для рекреанта слугує його суб'єктивне відчуття відпочинку, а для науковця – об'єктивні показники стану людини та рівня здійснення в суспільстві рекреаційних функцій.

Рекреаційна діяльність, яка організовується в рамках виробництва і має свою

Рекреаційна діяльність як система заходів індустрії вільного часу, пов'язаних із використанням людиною свого вільного часу для оздоровлення та лікування, відпочинку та туризму на спеціальних територіях, розташованих поза межами її постійного проживання.

технологію проведення, передбачає такі поняття як

- *цикл рекреаційної діяльності,*
 - *рекреаційний режим,*
 - *рекреаційні комплекси та системи*
- (див відповідні параграфи розділу).

З позиції рекреаційної географії дослідники – Ю.Веденєв та І.Зорін, виділяють три рекреаційні групи потреб: індивідуальні, (стосуються конкретної людини); групові (окремих груп населення, сформованих за певними категоріями щодо віку, професії тощо); суспільні (такі, що спрямовані на відтворення трудового та соціокультурного потенціалу суспільства). Такий поділ допомагає враховувати різні характеристики рекреантів в процесі організації їх рекреаційної діяльності: індивідуальної, групової та масової [42. С.21].

Для рекреаційної діяльності використовуються різні об'єкти та угіддя, які мають різні композиційні характеристики впливів згідно наявних ресурсів: кліматичних, рельєфних, бальнеологічних, атрактивних (приваблюючих) (див параграф «Рекреаційні ресурси»). Вплив їх на людину дуже важко спрогнозувати, адже він завжди залишається ситуативним, індивідуальним та має високу ступінь суб'єктивності.

Психологи (Колесов Д.В. Джидар'ян І.С) [12. С. 38] засвідчують, що в процесі життя у людини формується потреба (як звичка) у звичному, певному способу задоволення своїх потреб, особливо це стосується побутового життя як-то: задоволення від звичної сервіровки стола, процесу вживанні їжі, стиля одяжі, що супроводжується в тому числі естетичними почуттями.[12.С.38]

Посилюючи дану думку вчені відмітити, що будь-яка діяльність людини народжується на основі наявного у неї минулого досвіду та внаслідок створення образу майбутнього, що в подальшому посилюється ситуацією успіху. Якщо у дитини з дитинства створений образ

певного способу рекреаційної діяльності, який асоціювався із позитивними емоціями, то з віком він набуває ознак потреби і слугуватиме основою для відбудови власного способу рекреаційної діяльності в дорослому віці. Саме від знаку емоцій (насолоди чи відчуття неприємностей), які людина мала в попередньому досвіді буде залежати розгортання її діяльності в сторону повторення чи уникнення даного виду діяльності [12. С. 74]. Традиції проведення дозвілля в лоні сімейного оточення надають людині зразки способів відновлення власних сил, що в дорослому віці вона самостійно здатна відтворити у постійно змінних соціальних умовах життя.

На сьогоднішній день вчені засвідчують недостатній рівень сучасної дозвілевої культури та низький - стосовно використання вільного часу, що може слугувати підґрунтям розвитку алкоголізації та наркоманії та інших неконструктивних та асоціальних проявів у сфері вільного часу. (Андреева Т.А.) [46. С.214]

- Тож рекреаційна діяльність є суспільним процесом, спрямованим на відновлення життєвих сил людини та її трудового потенціалу. Вона передбачає задоволення рекреаційних потреб людини у той індивідуально зумовлений спосіб, який формується в процесі розвитку та дорослішання людини і виступає як результат сімейного і соціального навчання та загальної культури суспільства.

2.3. Лікування, відпочинок та туризм – традиційні рекреаційні форми

Названі традиційні рекреаційні форми являють собою комплекс спеціальних заходів, спрямованих на відновлення фізичних, психічних функцій організму людини та її соціальної активності. Сучасна вітчизняна література зберігає досить багато джерел, що розкривають особливості даних форм організації проведення вільного часу людей. В першому розділі ми приділили багато місця опису такої форми проведення вільного часу як відпочинок, а в цьому параграфу надамо основні характеристики двох останніх форм: лікуванню (оздоровленню) та туризму

Лікування – це застосування заходів для припинення якого-небудь захворювання, недуга заради одужання.

Оздоровлення є процесом поліпшення стану здоров'я людини, усунення наслідків якогось захворювання, заради забезпечення нормального розвитку організму.

Лікування та оздоровлення в загальній рекреаційній сфері мають своє місце і характеризуються певною сукупністю заходів медично-гігієнічного характеру, що в поєднанні із різноманітними видами рекреаційної діяльності ведуть до покращення самопочуття людини та зміцнення фізичного і психічного стану її здоров'я, сприяють розвитку її потенціалу: фізичного, психічного, соціального, духовного та інтелектуального. Даний напрямок виступає як особлива сфера медичних знань і знаходиться в компетенції рекреаційної медицини.

Лікувально профілактичний – такий, що сприяє попередженню захворюванню.
--

Туризм виступає предметом розгляду рекреаційної географії.

Туризм має велику кількість видів, як-то релігійний, спортивний, екологічний. З загальною класифікацією всіх видів туризму можна ознайомитися у додатку №3

Туризм – це процес переміщення осіб в інше середовище(географічне, соціальне та культурне тощо) і характеризується сукупністю відношень та явищ, які виникають у людей за межами постійного свого місця проживання [45].

В глобальному етичному кодексі туризму записано, що туризм – діяльність, яка найчастіше асоціюється з відпочинком, спортом і спілкуванням з культурою та природою, яка має плануватись як привілейований засіб індивідуального та колективного вдосконалення, Коли туризм поєднується з духовним

Туризм -

(від фр. tourism, від tour – прогулянка, подорож) - форма подорожування та відпочинку з метою ознайомлення з навколишнім середовищем, характеризується екологічними, освітянськими та ін. функціями.

розкріпаченням, він стає унікальним фактором самоосвіти, терпимості і пізнання відмінностей між народами і культурами в їх різноманітності [46. С.285]. Тож розвиток туризму потребує досить розвиненої матеріально – технічної бази свого забезпечення і передбачає проходження спеціальних занять для опанування його видами.

Популярність туризму з кожним роком зростає. На початку 21 століття туристичний бізнес в світовому експерті займає третє місце (7,4%) (перше - нафтова промисловість (8,9%), друге – автомобільна). Згідно статистики в світі щорічно подорожують 15 млрд. людей [35].

Загальний термін «туризм» вказує на вид активної діяльності під час проведення людиною своєї відпустки; канікул, поїздки, подорожі, що дозволяє:

- відновити своє здоров'я та позбавитися фізичної втоми, внаслідок праці.
- «звільнити місце» для породження нових домінант у знаннях та поведінці, шляхом швидкого набуття досвіду життя в групі, колективі, де кожен може нести відповідальність, проявляти ініціативу тощо;
- отримати великий масив даних через ознайомлення з традиціями, історією культурою, життям інших людей, суспільними здобутками тощо та можливістю «приміряти цей досвід на себе», завдяки безпосереднім зустрічам з людьми в контексті їх повсякденного життя, через певні узагальнення та ідеї у вигляді інсайтів та мікропрозрінь.

Туристи ,як правило, є активними членами суспільства. Мотивація до туристичної діяльності має широкий діапазон: від такої, що спрямована на уособлення з природою до прагнення участі в екстремальних видах туризму. Тому і вимоги до спеціалістів даного сфери об'єднують різні профілі компетенцій і передбачають врахування різноманітних потреб рекреантів та пошук способів їх адекватного задоволення. Технічне оснащення в такому разі виступає важливою частиною забезпечення туристичного спорту, оскільки надає можливість брати в ньому участь не лише професіоналам, а й тим, хто бажає себе випробувати. Туристичні види діяльності не можуть бути реалізованими людиною без спеціальною підготовки. Проте, за технічної підтримки та наявності спеціаліста кожний учасник туристичного заходу може отримати шанс відчувати задоволення від занять туризмом.

За мотивацією задоволення потреб туристів можна умовно розділи на такі групи:

1. Туристи, які бажають тільки відпочивати та розважатися (з тих чи інших причин домінує задоволення вітальних потреб),
2. Туристи, які хочуть відпочивати та розважатися і одночасно не відмовились би від задоволення культурних та духовних потреб, але так, щоб це не занадто заважало відпочинку .
3. Туристи, які хочуть і відпочивати і вдосконалюватися культурно й духовно (адекватна оцінка своїх потреб у відновленні фізичних сил та розвитку потреб пізнання та самоактуалізації).
4. Туристи, які хочуть, насамперед, побачити щось нове а вже потім відпочивати (актуалізація потреб пізнання).
5. Туристи, які хочуть, головним чином, ознайомитися з пам'ятками культури, духовними центрами тощо. Культурна та розвиваюча спрямованість тут є домінуючою і про відпочинок вони, як правило, не згадують (можливо ця категорія туристів вже мала попередній відпочинок, або це є специфічною групою за професією, віком, наприклад, пенсіонери в розвинутих країнах).[27С. 19-13]

Отже, як вище зазначено, туризм задовольняє цілий спектр потреб людини і дозволяє робити це ефективно та досить швидко. Найголовнішими з потреб людини, які можна задовольнити через туризм є потреба у відпочинку, відновленні фізичних та духовних сил; набутті позитивних емоційних переживань, у спілкуванні з іншими та пізнанні нового досвіду і навколишнього світу. Ми не ставили за мету висвітлити всі аспекти туристичної діяльності, оскільки вони добре описані в різних літературних джерелах, перелік яких надається у додатку № 7.

Рекреація – це відновлення та розвиток життєвих сил людини, щодо відбувається в процесі нетрудової діяльності людини в певний проміжок часу та на певній рекреаційній території. Рекреаційну діяльність людина здійснює під час вільного від роботи часу, сукупність якого дістала назву фонду вільного часу. Рекреаційна діяльність людини передбачає певний час, простір та ресурси.

Рекреаційні потреби знаходять в узгодженні із загальною системою потреб організму людини і формуються в процесі її індивідуального розвитку засобом сімейного і соціального навчіння на основі загальної культури суспільства. Розвинена здатність людини до самоусвідомлення допомагає їй ідентифікувати свої потреби та скерувати своє життя в тому числі і в напрямку відновлення власного життєвого потенціалу. Неадекватне чи тривале незадоволені потреб (в тому числі і рекреаційних) слугує основою для формування компенсаторних механізмів, що обмежують розвивальний рух людини.

Рекреаційний ефект, як стан рекреанта, що формується внаслідок рекреаційної діяльності, розглядається з двох позицій: власної самооцінки рекреанта та щодо рівня здійснення в суспільстві рекреаційних функцій: медико-біологічної, соціально-культурної та економічної.

Традиційно виокремлюють три рекреаційні форми: лікування, відпочинок та туризм, в процесі яких відбувається відновлення життєвих сил людини. Процеси та методи відновлення та відтворення здоров'я людини вивчає міждисциплінарна наука – рекреалогія, що зародилася в рамках рекреаційної географії (галузі

географічних наук) та поширилася на різні сфери знань, як-то: медичні, психологічні, соціальні, педагогічні тощо.

III. Рекреаційні ресурси та їх оцінка

Кожній людині в середньому необхідно для задоволення матеріальних потреб, відпочинку та оздоровлення 2 га пересічної території, з яких 1,2 га. має бути природного ландшафту для мандрівок і відпочинку... американський еколог Ю. Одума [47, С.5]

3.1. Рекреаційні ресурси

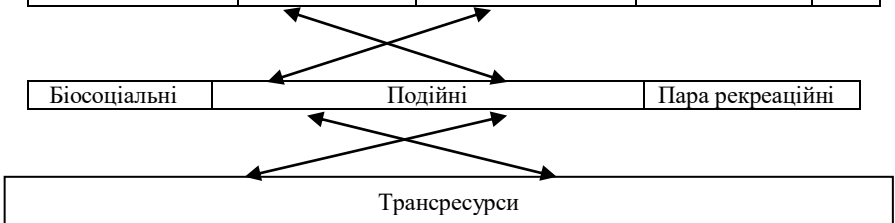
Розгортання *рекреаційної діяльності* відбувається на певній території, як правило, природного походження, адже для відновлення сил людині потрібно перш за все спілкування із природними об'єктами.

Природне середовище розцінюється як *рекреаційний ресурс*, оскільки природні фактори здатні здійснювати на людей сприятливий вплив щодо їхнього психічного, та фізичного здоров'я.

Під *рекреаційними ресурсами* розуміється компоненти природного середовища та об'єкти антропогенної діяльності, які завдяки своїм таким якостям як: унікальності, історичної та художньої цінності, естетичної привабливості, зцілювального та оздоровчого навантаження можуть бути використаними для організації різних видів та форм *рекреаційної діяльності* з метою лікування, відпочинку чи туризму. Наведена далі схема допомагає охопити все різноманіття *рекреаційних ресурсів* та їх комбінаційних можливостей при проведенні *рекреаційних заходів*[4. С.44- 46].

Таблиця № 2
Структура рекреаційних ресурсів

Природні	Соціально-економічні			ГОМОГЕННІ
Природно-географічні	Природно-антропогенні (природоохоронні території)		Історико-культурні пам'ятники	
<ul style="list-style-type: none"> • орографічні спалеоресурси (печери) 	<ul style="list-style-type: none"> • природного походження 	<ul style="list-style-type: none"> • антропогенного походження 	<ul style="list-style-type: none"> • окремі споруди 	
<ul style="list-style-type: none"> • ґрунтовно-рослинні, • фауністичні 	<ul style="list-style-type: none"> • національні природні парки; • регіональні ландшафтні парки 	<ul style="list-style-type: none"> • пам'ятки садово-паркового мистецтва • дендропарки • Ботанічні сади • лісопарки • гідропарки • лукопарки 	<ul style="list-style-type: none"> • малі архітектурні форми (оборонні вали, рови, ескарпи; меморіальні, поховальні, сакральні, декоративні пам'ятки) 	
<ul style="list-style-type: none"> • кліматичні (явища, процеси, природні унікальні характеристики) 	<ul style="list-style-type: none"> • природні та біосферні заповідники 	<ul style="list-style-type: none"> • зоопарки 	<ul style="list-style-type: none"> • 	
<ul style="list-style-type: none"> • гідрологічні (водні: річки, озера, водоспади; моря, океани, водосховища, канали); • мінеральні джерела 	<ul style="list-style-type: none"> • заказники, • пам'ятки природи 	<ul style="list-style-type: none"> • печерні міста 	<ul style="list-style-type: none"> • 	
<ul style="list-style-type: none"> • ландшафтні 	<ul style="list-style-type: none"> • 			



Природна складова рекреаційних ресурсів

Природні ресурси – це сукупність природних елементів навколишнього середовища, які на даному рівні розвитку суспільства можуть бути використані для організації відпочинку, лікування та оздоровлення, туризму та задоволення різнопланових рекреаційних потреб людини. Ними можуть бути великі території з живописними ландшафтами, природними наділами з різним рослинним та тваринним світом та з унікальними природними творіннями.

Рекреаційні ресурси слугують базою для проведення *рекреаційних занять* щодо відновлення (лікування та оздоровлення) та розвитку (інформаційні, пізнавальні, спортивні) життєвого потенціалу людини. [35. С.11]. З точки зору рекреології всі природні ресурси можна об'єднати у 7 груп:

1. бальнеологічні,
2. бальнеогрязьові,
3. фітолікувальні,
4. ландшафтні,
5. кліматичні,
6. пляжні,
7. пізнавальні.

Коротко опишемо вплив деяких із них на психофізичний стан людини. Наука на сьогоднішній день володіє даними про ступінь впливу (сприятливого чи несприятливого) на людину та її здоров'я різних показників перерахованих вище рекреаційних ресурсів.

Клімат – один із провідних ресурсів, що обумовлює просторову організацію відпочинку. Клімат – це освітленість, тривалість дня, прихід сумарної сонячної та ультрафіолетової радіації, прозорість повітря, його вологість та температура, швидкість вітру, швидкість руху хмар, хмарність тощо.

Вимоги до погоди залежать від сезону року, які мають різні ступені сприятливості. Умови лікування хворих чи оздоровлення та активний відпочинок здорових людей (наприклад, туризм) вимагають різних кліматичних характеристик: те, що дискомфортне для перших, може слугувати гарними умовами для других.

Щодо температурного балансу, то для кожного *виду відпочинку* будуть найсприятливіші різні характеристики, як-то:

для лижного спорту: є температура від 5 до 16 градусів морозу без відлиги з достатній сніговим покривом;

для купання – вода має досягати 17 тепла і більше, а повітря - біля 20 градусів тепла;

для парусного спорту потрібний легкий «свіжий» вітер.

Для зимових і літніх видів рекреаційної діяльності розробляються критерії оцінки *клімату* та *погоди*. Їх можна знайти в довідниках з рекреаційної географії. Окрім того потрібно вивчати та враховувати конкретні типи погоди, тобто комплекси сполучень метеоелементів, бо кожний тип погоди має певне значення своїх метеоелементів, які певним чином впливають на фізіологічні системи людини і можуть давати як сприятливий так і несприятливий ефект.

В оцінках впливу погоди враховують, головним чином, теплообмін тіла з навколишнім середовищем. Найбільший вплив клімату на самопочуття людини можна побачити в її реакції на погоду. В холодну пору року переважає віддача тепла, яку організм намагається зменшити пониженням температури шкіри. У спеку організм веде боротьбу з перегріванням, завдяки рефлексивному розширенню судин, частому диханню, швидкому скороченню серцевих м'язів, підвищенню температури тіла заради випромінювання. Завдяки виділення поту втрати тепла відбуваються у 2 рази більше

в порівнянні із охолодженням тіла [47. С. 26]. Гарне самопочуття людини буде свідчити про збалансоване функціонування її організму та сприятливий на нього вплив клімату. Слід відмітити, що реакції людей, які проживають в рекреаційній місцевості та приїжджих будуть суттєво відрізнятись.

Вплив погоди визначається за сполученням температури, вологості і швидкості вітру, що дістало назву ЕЕТ (ефективного еквіваленту температури), показники яких можна віднайти на кліматичних картах. Температура відображає вплив сонячної радіації, атмосферної циркуляції підстилаючої поверхні, але не виключає врахування впливу сильного вітру, прямої сонячної радіації, підвищеної вологості повітря, щільних туманів, рясних дощів, снігопадів тощо. [47. С. 22]

Сонячна радіація і температура повітря подразнюють рецептори шкіри, таким чином здійснюється вплив на внутрішні процеси організму: глибини та частоти дихання, швидкість кровообігу, постачання кисню до клітин, інтенсивність процесів окиснення, обміну вуглецю, солей, ліпідів та води, тонус м'язів тощо. Температура шкіри виступає об'єктивним показником теплового стану людини, що у побутових умовах ми звикли вимірювати засобом термометру. Досвід показує, що саме **термічні умови** мають найбільше значення для людини.

Ландшафтні, фітолікувальні та пляжні природні ресурси.

Ландшафтні природні ресурси фіксуються в ландшафтних картах, які слугують основою для оцінювання на предмет їх придатності для відпочинку як природно-територіальні комплекси. На основі цих карт розробляються прикладні карти, де позначаються ділянки різного ступеня придатності для відпочинку. Перелік прикладів таких карт ви можете віднайти у додатку № 6.

Карта придатності ландшафтів для відпочинку служить відносною оцінкою природних ресурсів зони: її структури (урочища, місцевості тощо), наявності лісу, водойми та їх взаємного розташування, характеру рельєфу, типу та характеру ґрунтів. Серед адміністративних районів найбільшою питомою вагою ландшафтів відрізняються північні та західні райони: Кременецький (19%), Шумський (24,2%), Бережанський (28,6%), Монастирський (28,2%). Слід враховувати, що ландшафтні рекреаційні ресурси регіонів досить неоднорідні за своїми якісними характеристиками а також за стійкістю до *рекреаційних навантажень* [47. С.11 - 144].

Флора. Кожна рекреаційна територія має свої флористичні особливості: рівень лісистості, особливості рельєфу та ґрунтів, що визначає превалювання тієї чи іншої рослинності, степові угруповання території тощо, перелік територій, які слугують для побутового використання: збір грибів, ягід, плодів, лікарських рослин тощо, природні ділянки, які слугують як сировина у системі природовикористання.

Ліс виступає представником як фітолікувальних, так і ландшафтних природних ресурсів. Ліс є регулятором повітря. Літом, в денний час, відносна вологість повітря в лісі на 10 -20% вище, ніж на відкритих територіях. [7. С. 30]. Підвищена іонізація повітря має позитивний вплив на здоров'я людини. Високою здатність до іонізації має сосна, береза, горобина, дуб, ялиця, липа. Високою фітонцидність володіють соснові ліси, де в 2 рази менше бактерій, ніж у змішаних лісах.

Водні ресурси включають два основних підтипи:

1. поверхневі води (ріки, озера, водойми, які є придатними для відпочинку населення на всій своїй протяжності чи частково);
2. гідромінеральні рекреаційні ресурси підземних вод.

Пляжно – купальний відпочинок, рибалка водний туризм, веслування користуються у населення у всі часи найбільшою популярністю.

Пізнавальні рекреаційні ресурси.

Серед даної групи об'єктів виділяється група «пам'яток природи», яку так назвав німецький географ О.Гумбольдтом, який у 1803 році запропонував віднести до цієї групи резерванти лісів, де ростуть вікові дерева. Виокремлюють різні типи резервантів як-то: букові, насадження мондрини японської, діброви (яворо-ясенева, дубово-грабова, ясенево–кленова), а також поляни рослин – медоборів (чебрець, звіробій, горицвіт) тощо.

Соціально-економічна складова ресурсів

Соціально-економічна складова поєднує в собі ресурси природного та антропогенного походження, історико-культурні пам'ятники. Соціально-економічні рекреаційні ресурси – це такі об'єкти людського творіння, що несуть семантичну та естетичну інформацію і можуть слугувати задоволенню пізнавальних потреб людини. Загальна кількість архітектурно – історичних пам'яток України становила в 90 – х роках 48690 об'єктів. Їх цінність та чисельність у межах областей України істотно різняться. Найбільша кількість архітектурно - історичних пам'яток, що охороняються державою і церквою у Львівській області (3934), Автономній Республіці Крим (2984), Київській (2886) та Чернігівській (2859) областях [45. С. 86].

Подійні рекреаційні ресурси – історичні явища, знакові події в історії певної території (держава, регіон, район). Оскільки події відбулися в минулому, то їх пізнання можливе лише через інформаційні носії: меморіальні літописи, речові, образотворчі та фонічні пам'ятки і матеріали, в яких відбито минулі події.

Біосоціальні рекреаційні ресурси – об'єкти, які об'єднуються певним життєвим циклом тієї чи іншої

видатної особи (народження, діяльність, перебування, смерть, загибель, поховання, перепоховання).

Парарекреаційні ресурси – об’єкти, явища природного, соціального чи людського творіння, які несуть певний пізнавальний потенціал проте доступ до них є або неможливий, або обмеженим для широкого кола громадян. Ними виступають приватні колекції, об’єкти архітектури обмежені в доступі (приватне, закрите спеціалізоване користування тощо), об’єкти, місце знаходження яких не встановлено (бібліотека Ярослава Мудрого, золото гетьмана П.Полубока). Вони можуть поєднувати в собі різні види ресурсів як природничого характеру, так і соціального.

Гомогенні (біпатриди) рекреаційні ресурси – соціальні та природні об’єкти, явища, походження яких тісно пов’язане як з територією України, так із територією тієї зарубіжної країни, в межах якої даний об’єкт (явище, подія) первісно виник. В певному розуміння гомогенні ресурси – це ресурси «подвійного громадянства». Виокремлення такої групи ресурсів має за мету єднання культур, народів та держав. Дана група ресурсів має наскрізний характер, що і відображено на таблиці.

Рекреаційна діяльність людини здійснюється на певній *території*, яка має певний рекреаційний потенціал та певну *матеріальну базу*.

Рекреаційні ресурси та матеріально-технічна база рекреаційної території складають *курортно – рекреаційний потенціал* (КРП) певного регіону, на базі чого формується курортно-рекреаційна система (КРС).

Курортно - рекреаційний потенціал (КРП)	Курортно - рекреаційна система (КРС)
<ul style="list-style-type: none">• ступінь здатності території задовольняти потреби населення в	<ul style="list-style-type: none">• територіальне зосередження діяльності організацій, установ, що використовують різні

рекреаційних заняттях.	ресурси з метою надання рекреаційних послуг та отримання прибутку.
------------------------	--

Матеріально-технічна база рекреації – це перш за все основні фонди, за допомогою яких відбувається продаж рекреаційних послуг. До них відносять заклади, які розміщують, харчують рекреантів та організують різні види дозвілля та відпочинку [5. С. 67] (див табл. № 3).

Таблиця № 3
Типи рекреаційних закладів

Лікувально-оздоровчі	Профільні заклади	Готелі	Для сімейного відпочинку	Табори
санаторії	будинки мисливців	бази	пансіонати	дитячі
Центри (загальнокурортні, лікувальні, культурно-спортивні)	будинки рибалок	мотелі	будинки відпочинку	скаутські (піонерські)
	будинки творчості	кемпінги	бази відпочинку	праці та відпочинку
		туристичні		молодіжні спортивно-оздоровчі

Рекреаційні заклади та комплекси надають певні послуги, які науковці (В. Євдокименко, В.Шмагіна С.Харичков) об'єднують в 4 основні групи [42. С.20]. Надамо їм характеристику:

соціально-економічні: обсяг грошових надходжень, рівень цін, доступність послуг, професійна структура потенційних клієнтів (рекреантів);

демографічні: статево-вікова структура, місце проживання, форма зайнятості, місце роботи;

соціально-психологічні: емоційний стан клієнтів, рівень соціальної напруженості в суспільстві, ментальність;

політичні: безпека регіонів, інфраструктури, відсутність збройних та інших конфліктів; загальний рівень демократизації та дотримання міжнародних норм і правил щодо охорони суспільного порядку, прав, свобод і людини.

Створення будь-якої КРС передбачає такі підсистеми, як-то:

a. природні та культурні комплекси: рекреаційні ресурси та умови їх застосування;

b. технічні системи: забезпечення нормальної життєдіяльності відпочиваючих та обслуговуючого персоналу;

c. обслуговуючий персонал: передбачає якісне та професійну роботу по обслуговуванню рекреантів;

d. рекреанти: визначають вимоги до роботи системи, виходячи із вікової, національної, професійної, релігійної належності а також умов та ресурсів рекреаційної території. Питання щодо отримання ресурсно – рекреаційної інформації та менеджменту в системі рекреаційної діяльності є досить розробленою ланкою, з якою можна детально познайомитися із інших джерел (див. дод. 2 та дод. 6).

З метою структурування процесу управління та оптимізації використання курортно-рекреаційного потенціалу введено поняття рекреаційного районування. Згідно рекреаційного районування вся територія України ділиться на *таксономічні одиниці*, які характеризуються певною спеціалізацією рекреаційних послуг, структурою рекреаційних ресурсів та напрямками їх освоєння і охорони. Рекреаційне районування є завжди комплексним

і передбачає аналіз виконання всіх рекреаційних функцій, а саме:

- економічної: вивчення питань розширення, координації та розвитку рекреаційних послуг та обслуговування в узгоджені з іншими господарськими системами, які діють на території рекреаційного району;
- екологічної: вивчення питань щодо раціонального використання чи консервації рекреаційних ресурсів, прогнозування перспективних напрямків;
- медико-біологічної – визначення ефективності впливу рекреаційних ресурсів на стан людей та відновлення їх здоров'я;
- соціально-культурної – визначення міри інтегрованості в соціально-культурний устрій адміністративного району, обсяг задоволення рекреаційних потреб населення та суспільства в цілому тощо.

Основними ознаками виділення рекреаційних таксонів є:

- характер рекреаційної спеціалізації та ступінь її розвитку;
- рівень рекреаційної освоєності території;
- схожість проблем перспективного рекреаційного розвитку;
- рекреаційні ресурси та їх територіальні комбінації;
- рекреаційн території та їх= значення в загальній структурі землекористування;
- потужність, географія, структура і динаміка рекреаційних потоків;
- виробничі та економічні рекреаційних підприємств зв'язки з іншими галузями;
- наявність рекреаційного вузла [45, С. 69].

Україна, як кожна країна в рамках своїх кордонів та відносно світових показників, здійснює районування на основі обраного ведучого показника, як-то: за

показниками кліматичних умов в Україні визначають 6 таких таксонів територіального розташування. За туристичним районуванням виокремлюють Кримсько-Азовський туристичний регіон (Кримський, Одеський, Азовський прибрежний, Дніпровсько-Дністровський) та Карпатський [45 С. 68 -69]. За територіальним розташуванням Україну поділено на 9 регіональних рекреаційних систем: Київсько-Дніпровська, Волинська, Сіверсько-Донецька, Придніпровська, приазовська, Одесько-Чорноморська, Дністровсько-Бузька, Карпатська, Кримська.

Знання про рекреаційні ресурси, курортно-рекреаційні системи та особливості їх застосування забезпечать спеціалістам в сфері рекреології на високопрофесійному рівні здійснювати свою діяльність з найбільшою користю для людини та в напрямку становлення належного рівня розвитку сфери рекреаційного обслуговування.

3.2. Оцінка рекреаційних ресурсів

Рекреаційна діяльність визнана у всьому світі пріоритетним напрямком господарства оскільки вона є однієї із його високорентабельних галузей. За даними досліджень 80-х роках у ФРГ (Німеччина) дохід від рекреаційних лісів в 20 раз був більше, ніж від господарського його використання як сировини. [7 С. 30]. Рекреаційна сфера в США, згідно досліджень О. Теренової, після другої світової війни набула таких широких масштабів, що обсяг державних та приватних капіталовкладень виріс з 1,6 млрд дол. 1958 році до 4,3 млрд дол. в 1967 році, а в середині 70 років перевищив 5 млрд дол. Число працюючих в сфері дозвілля США в 70 роки досягнуло 2 млн осіб – більше, ніж в текстильній та харчовій промисловості США разом.

Одним із чинників, який сприяв зростанню індустрії дозвілля в США, була її соціальна політика, що створила стимульні умови для функціонування приватних фірм в рекреаційному секторі, залишивши за державними органами функцію планування та оцінки належного використання природних ресурсів згідно науково визначених та законодавчо встановлених критеріїв *природокористування* [43 С.7].

В нашій країні економічна оцінка природних ресурсів та плата за їх використання, довгий час не мала в економіці належного представлення. Це пояснювалося загальнодержавною концепцією «безоплатності», що розповсюджувалася як на сферу медичного, освітнього обслуговування, так і на сферу природокористування. На сьогоднішній день ставлення до освіти, медичного обслуговування та природокористування змінюється – воно набуває своєї економічної вартості [35 С. 67]. Сучасні факти продовжують засвідчувати про недбайливе, споживацьке ставлення до природи, що призводить до

численних збитків, а в деяких районах України навіть набуває навіть ознак катастрофи. Тому може слугувати прикладом вирубка лісів в Карпатах наприкінці минулого, ХХ століття.

Зацікавленість збереженням природного середовища на сьогоднішній день стає все більше значущою в рекреаційно-туристичній галузі. Проте існує чимало загроз для збереження природної рекреаційної зони, як-то: некомпетентне використання рекреантами природних ресурсів (витоптування рослин, пожежі тощо); технологічні процеси в рекреаційній сфері (експлуатація та вичерпання природних ресурсів, забруднення, активація деструктивних процесів); неекологічне забезпечення побутових потреб обслуговуючого персоналу та рекреантів, хаотична, непродумана розбудова курортно-рекреаційних комплексів та супутньої інфраструктури. Розрізняють також механічні, теплові, біохімічні впливи на середовище [42 С.232].

Тож питання оцінки рекреаційних ресурсів має включати декілька аспектів.

1. Здійснення оцінки рекреаційних систем на предмет їх стійкості та здатності до самовідтворення:
 - здатність рекреаційної територіальної системи протистояти руйнівним впливам;
 - здатність системи до самовідновлення;
 - припустимі навантаження на територію щодо числа проживаючих на ній (рекреаційна ємкість території).
2. Здійснення оцінки природо-рекреаційних ресурсів щодо їх рекреаційного впливу на стан здоров'я людини (див. параграф «Рекреаційні ресурси»).

<p style="text-align: center;">Рекреаційна ємкість території – чисельність відпочиваючих, які без суттєвої шкоди для природного комплексу можуть перебувати на певній території (акваторії) впродовж певного проміжку часу без спричинення її дигресії.</p>
--

3. Узагальнена оцінка, яка має на формуватись на основі даних перших двох оцінок і давати узагальнені показники щодо соціальної цінності природних рекреаційних ресурсів на предмет їх здатності задовольняти потреби населення в санаторно-курортному оздоровленні, лікуванні, відпочинку та туризму; соціально-економічного ефекту рекреаційного природокористання та ефективності її освоєння в різних сферах виробництва та життєдіяльності людини. На сьогоднішній день мають місце перші два види оцінки. Щодо третьої, то вона є предметом перспективи.

Основою для здійснення економічної оцінки науковці вважають теорію земельної ренти, описану в «Капіталі» К.Маркса, яка застосовується при оцінці всіх природних ресурсів в тому числі і рекреаційних [35. С. 67 -86]. Економічна оцінка має також здійснюватися на предмет місця та ролі кожного рекреаційного комплексу в загальному державному господарстві щодо:

- доходу від рекреаційного комплексу (закладу);
- вкладу у створення нових робочих місць;
- ролі у відновленні здоров'я населення.

Безпосередня оцінка курортно-рекреаційного потенціалу здійснюється на основі фізико - географічних якостей території, кліматичних зон та рекреаційних можливостей природного ландшафту з використанням даних стосовно впливу на стан здоров'я людини кожного із семи природних ресурсів будь-якої рекреаційної системи.

Для виміру рекреаційних ресурсів України використовується п'ятибальна шкала, засобом якої створюється перелік явищ (процесів, об'єктів), які розташовуються в порядку посилення їх якостей [4. С. 164-168].

Бал – це порядковий номер в групі явища (процесів, об'єктів), що ранжуються згідно інтенсивності, якості та обсягу обраних ознак.

Бали використовуються для позначення оцінки придатності певного об'єкту (ресурсу) для певного користування (*оцінювальні бали*). Поняття виміру об'єкта та його оціночного балу має різне смислове навантаження і знаходиться в сфері професійного користування спеціалістів сфери рекреаційної географії.

Коли кожний об'єкт оцінюється по ряду ознак, тоді застосовуються поняття «складного балу», який виводиться як середньоарифметичне число на основі складання всіх балів, отриманих об'єктом за різними ознаками. Окремо взята усереднена оцінка (складний бал), яка вказує на данні щодо різних аспектів його значущості та масштабу запиту на нього, завжди потребує уточненої оцінки за окремими, прицільними показниками (див. дод. 4).

Рекреаційні ресурси оцінюються за виокремленими категоріями та прицільними показниками згідно семи встановлених ресурсно-рекреаційних блоків - велика сімка РТК [4. С.168].

1. геополітичний як складова національної економіки;
2. природний;
3. природно-антропогенний;
4. архітектурно-історичний;
5. інфраструктурний;
6. біосоціальний;
7. подійний.

Таблицею подаємо перелік критеріїв кожного із ресурсно-рекреаційних блоків, за якими вимірюється на даний час рейтинг будь-якого адміністративно-територіального суб'єкта України [5, 42].

Таблиця № 4.

Критерії визначення ресурсно - рекреаційного рейтингу адміністративно-територіальних суб'єктів України

№	Блок ресурсу	Складові	Критерії оцінки
---	--------------	----------	-----------------

		блоку	
1	Геополітичний	географічна	-ступень сусідства адміністративно-територіальних суб'єктів України, - їх положення відносно морів: Чорного та Азовського, - їх положення відносно річок: Дніпр та Дунай
		економічна	розташування відносно джерел сировини, наявних трудових ресурсів, транспортних комунікацій тощо;
		політична	- відносно можливості до взаємодії, як-то співробітництва чи наближеність до зон конфлікту;
		історична	- аспект щодо традицій, процесу розвитку та становлення тощо;
		державно-правова	- діюча система права та управління;
2	Природний	Спелеологічні	- закарстованість, - довжина та глибина (породнини)
		Орографічні	- якісні характеристики рел'єфу, - вершини гір
		Кліматичні	- середня температури липня, - тривалість періоду з температурою понад 10 градусів по Цельсію, - річна кількість опадів
		Флори (рослинні)	- площа лісів - залісеність території
		Фауни (тваринні)	- густота населення різних видів тварин (лисиці, зайця, кабана, оленя, козулі, лося.
		Гідрографічні	- площа актуальних смуг та рекреаційних акваторій морів - ...річок - ...озер - ...водосховищ
		Інтегральна оцінка	Середньоарифметична \sum балів оцінки всіх перерахованих складових
3	Природно-		Площа природоохоронних

	антропогенний		територій
4	Архітектурно-історичних		Кількість архітектурно-містобудівних споруд
5	Інфраструктурний		Кількість закладів відпочинку та оздоровлення туристичних готелів
6	Біосоціальний		Кількість найвизначніших біосоціальних ресурсів
7	Подійний		Кількість найвизначніших подійних ресурсів

Загальний бал ресурсно-рекреаційного рейтингу адміністративних суб'єктів України визначається як сума балів за перерахованими вище семи блоками, а саме: геополітичним, природничим, антропо - історичним, інфраструктурним, природничо-антропогенним, біосоціальним, подійним (див. дод. № 4).

На основі оцінки ресурсно-рекреаційного потенціалу адміністративних суб'єктів України складається паспорт території, який вказує на її можливості в здійсненні рекреаційної діяльності населення.

Ресурсно-рекреаційний паспорт території включає такі позиції:

- назва, час утворення, доменне ім'я⁴
- геополітичне положення;
- особливості рельєфу;
- домінуючий рослинний покрив;
- клімат;
- забезпечення рекреаційно-туристичними ресурсами;
- унікальні ландшафти та природні об'єкти

<p style="text-align: center;">Ресурсно-рекреаційний паспорт</p> <p>– це посвідчення певного просторового об'єкта, де подана зведена якісна та кількісна характеристика ресурсно-рекреаційного потенціалу, геополітичного положення певної територіальної одиниці (держави, адміністративної одиниці</p>

⁴ Домен (dominium - лат. - володіння) – ч (епоха феодалізму, Західна Європа), спа короля.

- тип архітектурно-історичного РТР, найвидатніші об'єкти;
- види туризму (актуальні та потенційні для даної території);
- туристичний цикл;
- екологічний стан території;
- перспективи розвитку туризму;
- загальний бал ресурсно-рекреаційного рейтингу (Σ балів)

Ресурсно-рекреаційні паспорти адміністративних областей України надані в книзі Бейдик О.О. Рекреаційно – туристичні ресурси України: Методологія та методика аналізу, термінологія, районування на сторінках 224 - 285

Спеціалісти, які працюють в соціальній сфері мають вміння користуватися рейтинговими оцінками рекреаційних ресурсів певної рекреаційної території. Вміння користуватися довідковою літературою в сфері рекреаційної діяльності людини допоможе соціальним працівникам організувати та проводити відповідні рекреаційні заходи з врахуванням характеристик ресурсно–рекреаційних територій та особливостей їх впливу на стан та здоров'я людини.

вставка

Під рекреаційними ресурсами розуміється поєднання природного середовища та об'єктів антропогенної діяльності людини, завдяки яким відбувається процес відновлення життєвих сил людини та покращення її психофізіологічного стану.

Рекреаційні ресурси мають дві великі складові: природну та соціально-економічну. Виокремлюються також інші групи рекреаційних ресурсів, як-то: гомогенні, біосоціальні, подійні, парарекреаційні та трансресурси.

Оздоровчий вплив на людину ресурси здійснюють завдяки здатності до комбінаторного поєднання семи своїх складових, як-то: бальнеологічної, бальнеогрязьової, фітолікувальної, ландшафтної, кліматичної, пляжної та пізнавальної.

На можливість задовольнити рекреаційні потреби людей вказують характеристики курортно-рекреаційного потенціалу та курортно-рекреаційної системи.

Оцінка рекреаційних ресурсів здійснюється за 5-бальною шкалою на предмет їх конкретного чи сумарного впливу на стан здоров'я людини та здатності рекреаційних систем до самовідтворення. Важливою частиною узагальненої оцінки є економічна, яка на даний час не є достатньо представленою у вітчизняній науці та практиці.

З метою забезпечення ефективного функціонування рекреаційних систем введено рекреаційне районування та створені ресурсно-рекреаційних паспорти рекреаційних територій. Згідно територіального розташування в Україні виділено 9 регіональних рекреаційних систем

Знання про рекреаційні можливості територій допоможуть соціальному працівнику ефективно використовувати їх потенціал заради поновлення життєвих сил людини.

IV. Рекреація в соціальній роботі

Скажи – я забуду.

Покажи – я помічу.

Дай спробувати - і я зрозумію.

китайське прислів'я.

4.1. Визначення основних понять соціальної роботи.

Соціальна робота є видом професійної діяльності, яка здійснюється там, де є місце взаємодії людей із оточенням і спрямована на врегулювання правових, економічних стосунків людини із суспільством та надання їй допомоги і підтримки в подоланні проблем для повернення до повноцінного життя.

Метою соціальної роботи, за визначенням американської асоціації соціальних працівників, є розвиток та відновлення взаємовигідних стосунків між індивідом та суспільством для поліпшення якості життя кожного його члена. [40 ч.1 С. 15]

Дана мета передбачає виконання наступних *завдань в соціальній роботі*.

1. розширення можливості та самостійності клієнтів в подоланні їхніх труднощів та проблем;
2. встановлення зв'язків клієнтів з системами, які мають необхідні ресурси та надають послуги;
3. розвиток служб, що відповідають запитам клієнтів;
4. вплив на соціальну політику: встановлення пріоритетів розвитку суспільства та покращення життєздатності його членів.

Зміст соціальної роботи постійно змінюється. Він залежить від часу, соціальних та культурних умов та потреб життєдіяльності членів суспільства. Соціальна робота має системний характер і передбачає діяльність соціального працівника у змінних умовах щодо здійснення завдань соціальної роботи [40].

Оскільки соціальна робота спрямована на підтримку людей, які опинилися в складних життєвих ситуаціях, то соціальні працівники стикаються з численними етичними проблемами та дилемами, які не завжди врегульовані правовими нормами. Тому ціннісний підхід в соціальній роботі є базовим.

Цінності – це не просто ідеали, це набір критеріїв для прийняття рішення.

Соціальна робота базується на загальнолюдських цінностях, які виробляє для себе кожне суспільство в певний період свого розвитку.

Прагнучи досягнути своїх цінностей суспільство змінюється: то наближаючись до поставленої мети, то віддаляючись від неї внаслідок «невдалих» експериментів. З розвитком суспільства все більше і більше викарбовуються пріоритети загальнолюдських цінностей, які спрямовують життя людини в конструктивному напрямку – тобто на підтримку цінності перш за все самого життя як такого.

Рівень гуманізації суспільства можна виміряти за мірою включеності соціального працівника в соціальні процеси та надання йому повноважень щодо здійснення соціальних змін та підтримки членів суспільства. В цьому процесі соціальний працівник має сам бути носієм цінностей і слугувати засобом їх донесення до користувача.

Тому цінності соціальної роботи мають найкраще визначення саме у формі переконань соціального працівника.

Соціальний працівник – носій та впроваджувач цінностей, агент соціальних змін

Професор Брістольського університету Філайд Парслоу так визначає найважливіші цінності соціальної роботи:

- віра в цінність кожної особистості;

- віра у право кожного індивіда на самостійний вибір у житті;
- віра у можливість індивіда змінюватися.[40. С. 63]

Цінності та моделі соціальної роботи є взаємообумовленими. Знаючи моделі соціальної роботи соціальний

працівник має вміти гнучко їх застосовувати відповідно ситуації. На сьогоднішній день визначено 4 основних *моделі соціальної роботи*:

Соціальна працівник – це професія, яка заохочує соціальні зміни вирішенні проблем у людських стосунках, просуває ідею наснаження та визволення людей з метою поліпшення людського життя.

1. *патерналістична*: професіонал сприяє вирішенню проблем клієнта як батько турбується про дитину. Активність соціального працівника перевищує активність клієнта;
2. *інструментальна*: послуги соціального працівника виступають як товар; сам соціальний працівник займає нейтральну позицію;
3. *контрактна*: робота виконується на основі заключення контракту, як результату поінформованої згоди клієнта на виконання певних дій щодо очікуваних змін у його житті;
4. *персоналістична*: передбачає наявність однаково високого рівня взаємовідповідальності учасників процесу. [40 С. 69 - 70]

В залежності від поставлених завдань соціальний працівник виконує певні **функції**. На думку українських та російських дослідників основними функціями соціального працівника є такі як [40С. 106]:

1. **діагностична**: застосовується при потребі вивчення та оцінки життєвого поля клієнта;

2. **прогностична:** застосовується при потребі розробки плану для розв'язання проблеми;
3. **організаційна:** застосовується при потребі забезпечення взаємодії учасників залучених до вирішення справи клієнта;
4. **комуникативна:** вважається наскрізною і застосовується повсякчасно для встановлення і підтримки контактів, обміну інформацією, ведення переговорів та медіації тощо;
5. **правозахисна:** передбачає спрямованість на використання закону та правозахисних норм для захисту прав та інтересів клієнтів;
6. **превентивна:** застосовується для запобігання виникнення життєвих колізій; існують три рівні: первинна, вторинна та третинна, які відрізняються рівнями розвитку проблеми та засобами втручання;
7. **корегуюча:** застосовується при потребі внесення спланованих змін щодо ситуації чи стану;
8. **соціально-економічна:** спрямована на вирішення питань щодо матеріальних потреб клієнтів;
9. **соціального інспектування:** ініціюється зовнішніми силами і застосовується як оцінка ситуації чи стану клієнта (первинна, поточна, завершальна) з метою визначення ступеня екстреності втручання.

На основі оцінки випадку у соціальній роботі соціальний працівник здійснює добір функцій та ролей, які будуть адекватними для вирішення завдань кожної конкретної ситуації.

Ролі, які виконує соціальний працівник визначаються завданнями соціальної роботи, згідно яких виокремлюються наступні *групи ролей*:

- *практичні:* тренер, вчитель, фасилітатор, консультант, доглядач, аніматор, наставник;
- *посередницькі:* медіатор, брокер, модератор, представник інтересів, адвокація;

- *управлінські*: адміністратор, менеджер, експерт, супервізор;
- *дослідницькі*: розробник програм, аналітик, дослідник.

Потенційними *клієнтами соціальної роботи* є представники груп населення, які можуть зазнати або зазнають негативних впливів соціальних, економічних та екологічних чинників чи хвороб. Ними можуть бути люди різного віку від новонароджених до літніх.

Для спрощення статистики щодо сфери соціальної роботи кожне суспільство виокремлює групи, які вказують на категорії населення, які потребують соціальної підтримки. Проте сучасні тенденції соціальної роботи пропагують відхід від приписування особам, які звернулися за підтримкою, ознак належності до будь-якої категорії, підкреслюючи тим самим унікальність особистості людини і впроваджуючи гуманістичні принципи соціальної роботи на практиці. Закон України «Про соціальні послуги» визначає, що соціальна допомога може надаватися людям, котрі потрапили у складні життєві обставини. Таким чином практично кожна людина в певний період свого життя може стати клієнтом соціальних служб.

Основні принципи соціальної роботи викладені в документі, схваленому МФСП⁵: «Етика соціальної роботи: принципи і стандарти» та Етичному кодексі спеціалістів із соціальної роботи України, затвердженого наказом Міністерства України у справах сім'ї, молоді та спорту від 09.09.2005 № 1965. Перший документ містить 12 етичних принципів, другий – сім. Перерахуємо ці принципи [40, С. 72 - 79]:

1. Кожна людина є *унікальною цінністю*, на яку слід зважати і ставитися до неї з повагою.

⁵ Міжнародна федерація соціальних працівників

2. Кожна людина має *право на самореалізацію* такою мірою, щоб це не утискало таке саме право інших людей і зобов'язана робити внесок у добробут суспільства.
3. Кожне суспільство, незалежно від устрою, повинно функціонувати так, щоб забезпечити максимальні *блага* для всіх своїх членів.
4. *Відданість* соціального працівника своїй справі.
5. *Професійність* роботи соціального працівника.
6. Принцип *неупередженості* в соціальній роботі.
7. *Повага* до прав людини згідно з Міжнародною декларацією прав людини.
8. *Конфіденційність*.
9. Принцип *поінформованої згоди*.
10. Принцип *розподілу відповідальності* соціального працівника та клієнта за визначення плану дій, спрямованих на зміну життя.
11. *Несумісність соціальної роботи* з прямою чи непрямою підтримкою осіб (організацій, політичних сил, силових структур), які пригнічують людей, використовують тероризм, тортури тощо.
12. Дотримання норм *професійної етики*.

Тож, соціальна робота є професією, яка покликана вдивлятися в розвиток суспільства і виявляти ті його місця, які потребують втручання і допомоги. Саме тому соціальна робота, як наукова дисципліна, постійно знаходиться у русі та пошуку нових форм і методів роботи, які б відповідали потребам змінного суспільства.

Носієм цінностей соціальної роботи є соціальний працівник, від професіоналізму та наснаги якого залежать його здатність відповідати на запит потреб клієнтів (людей, громади та суспільства) в рамках постійно змінних параметрів людського життя. Ефективності його дій будуть слугувати теорії соціальної роботи як моделі розуміння конкретних ситуацій клієнтів.

4.2. Екологічна модель в соціальній роботі.

Моделі соціальної роботи мають бути такими, які б могли охоплювати весь спектр питань ситуації клієнта, враховуючи показники її змінності, динамічності та взаємовпливу. Тож з появою в соціальній роботі соціально-орієнтованих моделей соціальні працівники отримали гарний та дієвий інструментарій. [40, ч. 2. С.11].

В 60 роках ХХ століття західними дослідниками було розроблено соціально-екологічну модель соціальної роботи, яка пропонує утримувати фокус уваги на межі взаємодії особистості та її навколишнього середовища. Поява екологічного підходу в індивідуальній соціальній роботі зобов'язана швидкому входженню у всі сфери знань загальної теорії систем Берталанфі та виокремленню екології як науки, спрямованої на вивчення закономірностей взаємодії суспільства і навколишнього середовища та питань його збереження [40, ч.2 С.59].

Екологія (від грецького - оселя, дім) - наука про зв'язок організмів та середовища.
--

Мері Річмонд, піонер в сфері соціальної роботи, на початку ХХ століття, у своїй книзі “Соціальні діагнози”, була серед тих, хто вперше чітко сформулював тезу про те, наскільки важливу роль відіграє соціальне середовище в психологічному житті людини. А утримання в полі зору перспективи «людина в довкіллі» при оцінюванні і розв'язанні проблем окремих осіб, груп і громад, надає більш ширший ракурс діяльності соціального працівника, збільшуючи тим самим шанси її ефективності. Згідно екомоделі першопричинами проблем клієнтів розглядаються економічні та політичні негаразди в країні[40, ч.2 С.12].

Зосередження уваги соціальних працівників на питаннях соціальної політики та актуальних соціальних

проблемах оточення клієнта вважається більш ефективним, ніж робота спрямована лише на аналіз його «психічних патологій».

Екологічна модель вказує, що втручання соціального працівника при вирішенні проблем клієнта має відбуватися на різних рівнях екосистеми: мікро, мезо, екзо та макрорівні, що має на увазі самого індивіда, його сім'ю та родину, громаду, суспільство та державу в цілому.

Важливість екологічного підходу полягає в тому, що він надає можливість побачити циклічні процеси взаємообміну, які сигналізують про збалансованість функціонування системи (індивіда, сім'ї, групи тощо), як-то: оптимального, який діє в узгодженості між системами та її елементами та деструктивного, який формується внаслідок недосягнення індивідом адаптаційного ефекту.

Кожна із рівнів системи перебувають у взаємообумовленому русі процесу пристосування заради досягнення належних (екологічних) умов для своєї життєдіяльності. Ключовим поняттям екомоделі виступає твердження, що набута неузгодженість між середовищем і людиною може нести негативні наслідки для фізичного емоційного та соціального благополуччя останньої. Проте досягнути такої узгодженості інколи буває занадто складно, оскільки соціум заключає в собі нерівні можливості для адаптації індивідів, що може ініціювати різноманітні проблеми у людей. Проблеми клієнтів є, як правило, є результируючими їх взаємодії із навколишнім оточенням. Проте ефективним способом вирішення проблем клієнта не буде ні окремо взята індивідуальна робота з клієнтом, ні створення для нього спеціальних умов (госпіталізація, чи тривале проживання у закладах), ні залучення до роботи в психотерапевтичних групах. Більш ефективним, згідно екологічної моделі, буде виступати планування комплексу різних форм соціальної роботи зосереджених на проблемі клієнта, що

здійснюються на різних рівнях його оточення: індивідуальному (консультації, терапія, тренінги тощо), сімейному (наради, консультації, терапія тощо), на рівні громади (дискусії та диспути, заступництво, збори тощо) та суспільства (лобіювання змін до законів тощо).

Екологічна модель вказує, що члени суспільства мають мати доступ до процесу розбудови соціального оточення і тим самим нести відповідальність за власну участь у його облаштуванні заради досягнення належних умов їх взаємо екологічного функціонування. Якщо система не враховує потреби та запити її членів, то це вказує на порушення екології її функціонування та має розцінюватися як сигнал про її хворобливий стан.

Задача соціального працівника заключається саме в тому, щоб віднайти резерви клієнта для покращення його адаптаційних механізмів та здійснення належних змін щодо себе та оточення. Пошук резервів здійснюється на основі виявлення у клієнта ефективних способів адаптації та існуючого у нього досвіду вирішення в минулому складних питань. Щоб вирішити одне питання клієнта спеціалісту потрібно одноразово утримувати фокус уваги на взаємодії клієнта із різними системами його оточення. Тож соціальна робота передбачає співпрацю цілої команди спеціалістів, які охоплюють всі рівні функціонування екосистеми клієнта і опираються в своїй роботі на «перспективи його сильних сторін» заради відновлення його адаптивної здатності та опанування процесами свого розвитку

Кожний організм володіє різною здатністю до адаптації, що вносить елемент змагання, під час якого нівелюється унікальність кожного індивіда і встановлюються механізми влади, як-то сила, пріоритети тощо. Спеціалізація та визнання унікальності мобілізує сили кожного індивіда в напрямку посилення його адаптивних здатностей та переведення уваги від недоліків до пріоритетів свого розвитку.

Ефективний екологічний підхід включає такі позиції:

- на людину впливають різноманітні та взаємодіючі чинники;
- особлива увага звертається на ріст, розвиток і досягнення цілей;
- орієнтація на здоров'я утримує фокус уваги на всій людині, а не на окремій проблемі;

Екологічна модель є перспективною в тому, що забезпечує поєднання емпірично базових теорій з різних галузей знань включаючи соціальну роботу, психологію, соціологію, антропологію, біологію, фізику тощо.

Перерахуємо основні позиції *екологічної моделі*:

- *Соціальне оточення* – умови, обставини, стосунки між людьми, люди залежать від ефективних взаємостосунків заради життя та розвитку. Соціальне оточення включає типи будинків, в яких живуть люди, роботу, яку вони виконують, кількість грошей, закони та соціальні правила, якими вони керуються у житті. Соціальне оточення – це також індивіди, групи, організації та системи з якими контактує людина.
- *Людина в оточенні* – людина постійно взаємодіє з різними системами, що її оточують. Ці системи включають сім'ю, друзів, роботу, соціальну службу, політики, релігію, послуги та системи освіти. Метою соціальної роботи є забезпечення покращення взаємодії людини і різних систем.
- *Взаємодії* – люди постійно спілкуються і взаємодіють між собою. Взаємодії є активними і динамічними. Однак, вони можуть бути позитивними і негативними. (позитивні – взаємне кохання, робота, яка задовольняє людину; негативні – звільнення з роботи, подружні негаразди).
- *Енергія* - це природна сила активного залучення людей до їхнього оточення. Енергія може мати форму внеску і віддачі. Внесок – це є «форма енергії», що входить у життя людини, додаючи йому сил (наприклад, літня

людина із слабким здоров'ям може потребувати фізичної допомоги та емоційної підтримки для щоденного функціонування). Віддача – це є також «форма енергії», що “виходить” з життя людини. (Наприклад, людина може працювати волонтером у політичній кампанії і віддавати безоплатно свій час і зусилля). Важливо пам'ятати про баланс енергії.

- *Межа (точка зіткнення)* – це є точка, на якій відбувається взаємодія між індивідом і оточенням. В процесі оцінювання ситуації “людина в оточенні”, точка зіткнення має бути чітко визначеною, для того, аби визначити цілі взаємодії для змін. Наприклад, подружня пара звертається за порадою до сімейного терапевта. Вони стверджують, що проблема полягає у непорозуміннях стосовно виховання дітей. У процесі подальшого оцінювання ситуації, з'ясовується, що проблема полягає у неефективній комунікації та забороні на висловлення своїх почуттів. Справжня проблема – невміння спілкуватися – є точка зіткнення, на якій одна особа впливає на другу. Кожна людина виступає як частина оточення іншої людини.
- *Адаптація* – це здатність пристосовуватись до умов оточуючого середовища. Вона передбачає процес постійних змін згідно змінних умов життя людини. Людина має пристосуватись до нових умов для того, аби продовжувати ефективно функціонувати. Адаптація потребує затрат енергії, задіяності власних зусиль клієнта. Соціальні працівники часто допомагають людям скерувати свою енергію таким чином, аби вона була найбільш продуктивною. Люди впливають на оточення так само, як воно впливає на них. Вони можуть впливати на оточення таким чином, щоб їм було легше до нього прилаштуватися. Наприклад: щоб вижити в умовах суворої зими в горах, люди будують будинки. Таким чином, ті, хто живе в горах, змінюють та маніпулюють оточуючим

середовищем. Вони змінюють його таким чином, щоб краще адаптуватись до нього. Діяльність індивіда, яка спрямована на покращення його адаптації має враховувати збереження балансу системи (екологічності), яку індивід для цього використовує.

- *Подолання* – це є форма людської адаптації, яка вимагає зусиль для подолання труднощів. Процес подолання має відношення до того, яким чином ми долаємо проблеми, з якими зустрічаємось: звичним способом, чи потребуємо додаткових зусиль. Наприклад, людина повинна справитись як з наслідками негативних так і позитивних для неї подій, наприклад - раптової смерті близької людини, народження дитини. Якщо затрати організму людини у вказаний момент будуть більшими, ніж очікувалися, то їй буде замало раніше напрацьованих адаптивних механізмів - тут буде потрібно докласти ще додаткові зусилля та шукати невідомі раніше способи для подолання труднощів та перешкод.
- *Взаємозалежність* – це залежність однієї людини від іншої. Люди живуть у суспільстві: саме в цьому є найвища цінність людського буття. Відчуття належності та причетності супроводжує людину від її народження до самої смерті і надає їй щастя переживання радості від спілкування.

Взаємодія - це ключовий процес, який дає розуміння того, як клієнт налагоджує і утримує зв'язки з оточуючим соціальним середовищем. Екологічна модель пропонує вивчення взаємного зв'язку між клієнтом і середовищем. Проблеми можуть виникати від того, що клієнт своєю поведінкою може впливати на середовище і тим самим робити його несприятливим (ворожим) для себе. Важливим в процесі взаємодії є те, що фокус уваги при оцінюванні випадку зміщується від особи до систем її довкілля (сім'я, родина, друзі, колеги, громада тощо). Коли між людиною і середовищем існує гармонія чи

відповідність, то буде достатнім індивідуальний рівень роботи. Проте, коли виявляється невідповідність, то соціальний працівник має працювати як з клієнтом так і з соціальним довкіллям для ефективного розв'язання поставленої проблеми.

Соціальний працівник розглядає процес взаємодії людини із середовищем як модель, яка може свідчити як про невідповідність соціального середовища потребам життєзабезпечення людини, так і про проблеми самої людини при встановленні взаємодії із оточуючим середовищем.

Модель поведінки

Концепція моделі поведінки опублікована в роботах Баркер (Barker) і Грамп (Grump)(1964) в результаті проведених ними досліджень в старших класах середньої школи. Вони виявили, що розвиток різних здібностей учнів може залежати і від екологічних характеристик шкільного соціального оточення. Зазначені характеристики виступають як сприятливі чи несприятливі для пошуку учнем своєї «адаптаційної ніши». Якщо ж адаптація все ж таки не відбувається, то має місце зрив в соціальному функціонуванні учня. Важливим в дослідженні Баркер і Грамп є те, що вони зафіксували взаємовплив як середовища, так і самого суб'єкта (учня) на процес його адаптації. Автори відзначають, що одне і теж соціальне середовище має безліч різноманітних сигналів, спрямованих на оцінку людиною наслідків своєї взаємодії та пошуку комфортної зони заради подальшого розвитку.

З точки зору екологічної перспективи, модель поведінки дає важливу інформацію для оцінювання проблем клієнта. Цю модель потрібно розглядати не лише з точки зору простої поведінки але як складне переплетене відношень, яке включає фізичні моделі, людей, час і індивідуальну поведінку. Злиття різних моделей поведінки людини створює екосистему клієнта.

Екологічна перспектива визначає проблеми людини, як результат взаємодії між нею і середовищем. Екологічна теорія вимагає, щоб проблеми клієнтів розглядалися не звичними, а новими шляхами, що вимагає готовність до змін цілих систем надання соціальних послуг. Особливий акцент робиться на створення гарних контактів між людиною і її середовищем. Така думка відокремлює соціальну роботу від традиційних поглядів, де один суб'єкт превалює над іншим.

При застосуванні екологічного підходу до практики соціальної роботи потрібно розглядати складну взаємодію між біологічними, психологічними, соціальними, економічними, політичними і фізичними силами. Соціальний працівник повинен мати цілісну картину поведінки людини, щоб зрозуміти, як середовище впливає на соціальне функціонування людини.

Екологічний підхід забезпечується цілісним підходом до практики соціальної роботи. Соціальні працівники, які ознайомлені із екологічною моделлю соціальної роботи, розглядають людину і її середовище як взаємновпливаючі системи, що в результаті і обумовлюють поведінку клієнтів.

Екологічна модель центрується на зрості, розвитку та досягненню цілей. Вона фокусує увагу на всій людині та її середовищі, аналізуючи не прояви її відхилень від встановлених нормативів, а ресурси для внесення змін в своє життя. Це означає, що соціальні працівники фокусують свою увагу на пошуку ресурсів на кожному рівні екологічних систем, спрямовуючи їх на покращення адаптаційних механізмів заради відновлення здатності клієнтів до саморозвитку.

4.3. Введення рекреаційної функції в соціальну роботу

З розвитком суспільства та зміною вимог до соціальної роботи все частіше на перший план виходять превентивні функції соціальної роботи. Адже відомо, що легше попередити небажані явища, ніж потім долати їх наслідки.

Сьогодні в центрі уваги державної демографічної та соціальної політики перебуває здоров'я, як життєва цінність, та здоровий спосіб життя громадян країни. Обраний Україною стратегічний курс розбудови соціальної держави ставить пріоритетами такі напрямки розвитку, як: політика доходів та зайнятості населення, вдосконалення механізмів соціальної безпеки та соціального захисту громадян; посилення уваги до охорони здоров'я жителів країни, демографічних показників та формування соціокультурного середовища.

Рекреація, як цілеспрямована діяльність, що за кінцеву мету має покращання і зміцнення здоров'я, спрямована на досягнення позитивних зрушень фізичного та психоемоційного стану організму. Введення її на правах складової в сферу соціальної роботи може вирішити ряд суттєвих задач соціальної роботи, спрямованих на вирішення стратегічних завдань соціальної політики.

Сучасні підходи формування соціальної політики засвідчують важливість встановлення здорових орієнтирів щодо кожного рівня соціального розвитку: індивідуального та сімейного, рівня громади та громадянського суспільства, окремої країни та світової спільноти. Соціальна робота має спрямовувати свою увагу щодо підвищення власної компетентності людей в напрямку здорового способу життя та підвищення їх здатності до конструктивного вирішення життєвих ситуацій; набуття якостей стресостійкості та посилення міри життєвої відповідальності. При зміні акцентів соціальної роботи з подолання дефіцитарності на

посилення процесів еволюційного розвитку, відбувається перестановка акцентів із патерналістської позиції на пошук та активізацію власних резервів самих клієнтів щодо вирішення їх проблем.

На сьогоднішній день посилення здатності людей до покращення якості їхнього життя постає як важлива задача соціальної роботи:

не замість клієнта, а разом з ним;

не «рибка, а інструмент для виготовлення вудочки»;

не батьківська позиція, а розділення відповідальності між партнерами;

не компенсація, а прийняття власних обмежень та розвиток наявних ресурсів.

Клієнтами соціальної роботи, як правило, виступають люди, котрі потрапили у складні життєві обставини.

Як правило, рівень розвитку механізмів соціально-психологічної адаптації тісно пов'язаний з набутими в попередньому досвіді способами пристосування до життєвих обставин та розв'язання їх питань. Коли люди відчують себе у скрутному становищі, то саме це і сигналізує про відсутність в їх асортименті

Складні життєві обставини – це такі обставини, що об'єктивно порушують нормальну життєдіяльність особи, наслідки яких вона не може самостійно подолати (закон України Про соціальні послуги)

адекватних адаптаційних механізмів. В народі кажуть: «Прийшла біда – відкривай ворота», коли зовнішні складні життєві обставини поєднуються із внутрішніми чинниками, що разом і «створюючи ситуацію замкнутого кола невдач». До внутрішніх чинників, які зменшують здатність людини долати труднощі, можна віднести погіршення стану здоров'я людини, гострі та хронічні

хвороби, стресові переживання, а також нездатність у здоровий спосіб задовольняти потреби щодо свого відпочинку та відновлення життєвої енергії. Тож введення в соціальну роботу рекреаційної функції розширить можливості клієнтів соціальної служби щодо відновлення їх здатності до опанування власним життям.

Для зміни «життєвого сценарію» клієнтів та опанування ними більш успішними засобами подолання власних проблем необхідна робота по моделюванню ситуації щодо успіху у розв'язанні складних життєвих питань. На це направлена така форма соціальної роботи як *вуличний театр*, де передбачається можливість поекспериментувати із зміною власної поведінки.

Вивільнення вільного часу ставить перед громадою питання щодо його проведення у здоровий спосіб а також ініціюються запити щодо належної організації сімейного відпочинку. З причини зменшення кількості розширених сімей постають як актуальні потреби у передачі сімейних традицій, які надають наснагу та наповнюють інтимні сторони життя людей. Перед новоствореними сім'ями все більше постає питань: як провести вихідні дні, як відпочивати з найбільшою користю для свого здоров'я, як поєднати розваги, які були б цікаві всій родині, як виховувати дітей і надавати їм позитивні приклади.

Традиційність у вирішенні поставлених питань раніше успадковувалася молодією сім'єю в лоні проживання розширеними родинами, а сьогодні опануванням даним напрямком життя вимагає від подружжя часових затрат для спеціальної підготовки щодо поповнення даного досвіду сімейного життя.

Раніше питання дозвілля не ставилися як соціальна потреба. На сьогоднішній день вони постають в різних ситуаціях, коли перед соціальним працівником завдання ставляться проходження клієнтом реабілітаційних програм та програм ресоціалізації, тобто таких, які спрямовані на відновлення та переструктуризацію минулого досвіду на

такий, який буде сприяти адаптації та інтеграції людини в соціальному оточенні.

Набуття нових моделей життя постає як актуальна проблема в ситуації замісної опіки над дітьми, а також в ситуації узалежнення в сім'ї, переїзду на нове місце проживання тощо.

Всі перераховані питання вказують на актуалізацію запиту соціальної роботи на введення до неї нової функції – рекреаційної, тобто такої, яка буде розширювати можливості клієнтів щодо відновлення їх власного життєвого потенціалу та розширення їх адаптаційних можливостей соціального життя.

Запити сьогодення та вимоги до практики соціальної роботи засвідчують, що праця спеціаліста в сфері рекреаційної діяльності на сьогоднішній день має за мету не організацію дійства для пасивних споглядачів, а створення простору для активності кожного, не пропозицію різних форм розваг, а створення позитивної емоційної «аури» під час відпочинку заради досягнення рекреаційного ефекту та пробудження внутрішньої енергії та життєвого потенціалу.

Рекреаційна функція соціального працівника спрямована на інтеграцію людини в суспільство та відновлення її життєвих сил через використання вільного часу з максимальною користю і передбачає цінність не лише результату, але й процесу

Саме прицільність задачі ставить перед спеціалістом в сфері рекреації задачу інтегрування всіх наявних засобів рекреації на основі досить конкретних запитів учасників рекреаційних заходів (їх компетенцій, фізичних та психічних можливостей та побажань щодо міри активності тощо).

Робота спеціаліста в сфері рекреації на сьогоднішній день не є самоціллю (видовище заради

видовища). Вона спрямована на створення конкретного простору для самовираження і прояву ініціативи учасників згідно їхніх цінностей та у той спосіб, який є найбільш прийнятним для них. В додатках до книги Ви знайдете документи по організації рекреаційного заходу для прийомних сімей «Літня рекреаційно-освітня сімейна декада» (див. дод. №7, 9, 10).

Опираючись на екологічну модель соціальної роботи можна сказати, що розширення сфери діяльності соціального працівника функцією рекреації, буде сприяти ефективності його роботи та наснаженню клієнтів в напрямку набуття ними власних навичок відновлення життєвих сил організму і разом з тим покращенню власних адаптаційних можливостей. Зміна якості життя клієнтів будуть набуватися дуже повільно, якщо в практиці соціальної роботи не враховувати середовище проживання клієнтів, особливості організації їх життя та відпочинку. переваги вибору ними його форм тощо.

Пришвидшити цей процес може введення в коло соціальних ролей нових, як-то аніматора та рекреолога. Виконання соціальним працівником даних ролей буде спрямовувати активність клієнта на оволодіння життєвими навичками, опанування позитивним досвідом відновлення власних життєвих сил.

4.4. Рекреаційні форми роботи

Існує велика чисельність різних форм дозвілля. Їх класифікації можна віднайти в сферах різних знань та професій як-то: туризм, педагогіка, культура, релігія, фольклор [30]. Ми спробували зробити об'єднану класифікацію різних форм дозвілля, які можуть мати місце в житті людини та слугувати засобом роботи в соціальній сфері.

Домашні	Специфічні форми туризму	Масові	Інформаційно-пізнавальні	Фольклорні	Бізнесу	Розважальні	Спортивні
читання	екскурсія	олімпіада	бесіда	свято	презентація	концерт	кінні прогулянки
перегляд телевізора	похід	карнавал	конференція	обряд	прийм	атракціон	гірський туризм
слухання музики	експедиція	фестиваль	диспут	ритуал	фуршет	видовище	парусний спорт
пікнік	подорож	огляд	лекція	вечорниці	казино	конкурс	азартні ігри
бесіди	пробіг	вернісаж	семинар	турнір	аукціон	вікторина	шашки
сімейні свята	рейд	виставка	симпозіум	посвячення		ігротека	шахи
день народження	зліт	ярмарки	асамблея			дискотека	теніс
домашні справи	мандрівка	гуляння	круглий стіл			відео перегляд	плавання
уїкенд	круїз	форум	тренінг			бал	бадмінтон
			симпозіум			шоу	волейбол
			відвідування історичних пам'яток			Конкурсно-ігрові	баскетбол
			екскурсії				Рибальсь

			(релігійні, природнич і тощо)				тво
			проекти				

За даними анкетування, які були проведені в 1997 – 98 роках щодо популярності та використання різних форм дозвілля в сфері тризму найбільш популярними виявилися такі форми, як екскурсії (13%), подорожі (8%), презентації (7,5 %), круїзи (6%), ярмарки 5,5 %) [26].

В тому самому дослідженні було встановлено, що найчастіше використовуються такі форми як: презентації та екскурсії на транспорті, що може свідчити про перевагу пасивних форм дозвілля над активними. Даний факт підтверджуються і іншими дослідженнями, які зазначають більший вибір пасивних форм дозвілля при проведені вільного часу серед населення незалежно від категорійної належності: культурної, соціальної чи вікової [25, 27, 43].

В першому десятиріччі, на початку XXI століття, згідно досліджень Романової Н.Ф⁶. серед студентської молоді пріоритетними виявилися такі форми приведення вільного часу як-то: відпочинок з друзями (52%), індивідуально зорієнтовані види діяльності, спрямовані на розширення власних знань та розвиток творчості, як-то читання, малювання, написання віршів (27%), та прагнення приділити увагу своїм інтимним інтересам (9%); активні види дозвілля (спорт, дискотеки, танці) назвали серед пріоритетів 18% студентів, така ж кількість студентів надають перевагу слуханню музики, а 13% обрали для себе важливими відвідування кіноконцертних залів та театрів. Даний перелік теж засвідчує переваги пасивних форм дозвілля над активними а також вказує на

⁶ Романова Н.Ф. Організація та управління діяльністю студентських соціальних служб у вищих навчальних закладах України дис... канд. пед. н. 13.00.01 К. 2005. С. 85

відсутність різноманіття щодо вибору форм проведення вільного часу серед студентської молоді.

Таблиця № 5.

Частота застосування форм дозвілля у загальній структурі туризму

Вид	%	Вид	%
Екскурсія	34	Шоу	18.5
Подорож	21	Концерти	18
Презентація	44	Виставки	23
Ярмарки	33	Народні етнічні форми	11
Семінари	16	Конференція	22

Морозова Н.П. у своїй статті «Художньо-масові форми дозвілля як продукт туристичної індустрії» надає досить об'ємний опис форм організації рекреаційної діяльності туристів [26]. Слідом за нею надамо характеристики деяких із них.

Екскурсія – композиційно викладена інформація про об'єкт (для організатора); колективне відвідування визначних місць (для учасника). Піші, транспортні, комбіновані, оглядові та тематичні. Важливо насиченість та новизна матеріалу та об'єкту уваги. Існують різні види екскурсій:

Релігійні екскурсії спрямовані на відвідування святих місць та релігійних релігійних центрів.

Подорожі – знакомство рекреантів із історією краю, архітектурних ансамблів, привернення уваги до стану флори та фауни. Вони мають бути заздалегідь продуманими та структурними.

Шоу – дійство розважально-естрадного характеру з різноманітними художньо-театралізованими спец ефектами, до участі в якому запрошуються відомі та

популярні актори. Шоу є прикрасою будь-якої туристичної акції.

Концерти – чергування та зміна художньо-цільових номерів різних жанрів, що пов'язані з драматургічною конструкцією та між собою певною темою. Популярність даної форми зумовлена атмосферою єдності, яка створюється завдяки актуальності концертних програм, їх емоційної завантаженості, режисерської винахідливості, ефекту зближення виконавців та глядачів. Види концертів: авторська пісня, пісні біля вогнища, туристичні пісні, тематичні вечори тощо.

Ярмарки – проводиться з метою ознайомлення із продукцією, налагодження ділових контактів та створення нових ринків збуває багато структурною програмою, яка може включати різні форми: продаж, реклама, прийом, фуршет, виставка, презентація, концерт.

Виставка – публічна демонстрація предметів чи експонатів різноманітних цінностей духовної та матеріальної культури. Виставки поглиблюють інтерес відвідувачів до питань галузі, формують потребу активної особистої участі в її розвитку. Види виставок: декоративно-ужиткового мистецтва, графіки, художньої фотографії, технічної творчості, туристичної продукції, творчості. Зміст і проблематика виставки визначається завчасно. Створюється із спеціалістів та експертів організаційний комітет, який відбирає експонати по визначеним критеріям. Розробляється експозиційний план. Обирається місце придатне для показу експонатів. Продумується питання інформації та реклами роботи експозиції. Презентація виставки. Виставки теж є багато структурними: вони можуть передбачати організацію фуршету, екскурсій, семінарів, ярмарок та творчих лабораторій.

Конференція – зібрання спеціалістів в певній сфері знань (науковців, підприємців), які виступають із короткими доповідями. Види: бізнес-конференції, науково-практичні. Супроводжується виставками, друкованими виданням, де виступи учасників подаються у стислому вигляді (тези, наукові статті).

Семінари – зібрання спеціалістів та користувачів послуг, на яких відбувається обмін досвідом роботи та здійснюється аналіз діяльності в певній сфері науки та практики. На семінарах на обговорення виносяться такі питання і проблеми, які дійсно є дискусійними. По іншому діалогу не відбудеться. Семінар цінний саме діалогічністю. Семінар буде ефективний, коли аудиторія буде готова до обговорення поставлених питань, а це залежить від її компетенції щодо питань виставлених до обговорення. Кількість питань, що винесені на обговорення має бути адекватно відведеному часу, щоб всі встигли висловити свою точку зору. Кількість учасників теж має бути оптимальним, щоб мати змогу вести діалог. Семінар має нести елемент новизни, оскільки саме нова інформація цікавить учасників, які готові обговорювати актуальні питання семінару.

Карнавал (im.carnevale, від лат. carno – м'ясо, vale – вітаю) – це святкове дійство, спрямоване на отримання насолоди від різної діяльності: вживання їжі, неформального спілкування, що відбувається в умовах гри, театралізації, та більшої, ніж у повсякденному житті, свободи дій. Бажання отримати насолоду обумовлено одним із найбільших потягів людини. Якщо людина хоч раз відчула насолоду, від фізичної чи психічної дії, то вона обов'язково намагатиметься повернути ці відчуття і ще раз. Більшість дослідників сходяться на думці що прообразом карнавалу стало давньоримське свято Сатурналії, як реставрація золотого віку, коли люди були

рівними та щасливими. На честь свята Сатурналії рабам давали вільну, вони могли робити все, що їм забагнеться: відпочивати, веселитися, їм господарі дарували подарунки, а раби в цей день могли покепкувати з господарів, а щоб уникнути небажаних наслідків інколи невдалих жартів, всі учасники дійства ховали свої обличчя під масками. Програма свята також передбачала веселу ходу до храму Сатурна.

Перші згадки про карнавал зустрічаються на межі IX –X ст. найбільшого розквіту карнавали досягли в XIV – XV ст. в епоху ренесансу, коли королівська влада вже не могла боротися з масовими проявами карнавальних традицій[17].

Ми лише частково вказали на ті форми, які можуть бути використані в сфері соціальної роботи. В додатках ви віднайдете поради як можна організувати та провести рекреаційний захід (див. дод. № 8). Посилення інтересу до даної проблематики в подальшому надасть можливість широко застосовувати рекреаційні форми в сфері соціальної роботи.

4.5. Підготовка спеціалістів в сфері рекреації

Вивчення історичного надбання та узагальнення досвіду, що накопичений вітчизняними та іноземними школами з підготовки спеціалістів культурно - дозвільної діяльності свідчить про різноманіття трактування даного поняття та його залежність від соціальної політики кожної окремої держави.

Кожна історична епоха, кожний політичний устрій країни пропагує різні форми дозвілля під час проведення вільного часу. Навіть сама назва професійної підготовки спеціалістів даної сфери та її змістовне наповнення в кожній країні мають свій особливий відтінок. Так поступово, на заміну культмасовій роботі, приходять анімаційна діяльність, а раніше існуючі кваліфікаційні характеристики поповнюються такими складовими як аніматор (Європа) та рекреатор (Америка, США) [16].

Таблиця № 6.

Напрямки підготовки спеціалістів рекреаційної сфери в різних країнах

Країна	Загальнонавчальне поняття	Компетенція	Факультет підготовки спеціалістів
США	- індустрія дозвілля - дозвілля в рекреаційній сфері	- рекреатор	- рекреаційний та туристичний менеджмент; - парковий, рекреаційний та туристичний менеджмент; тощо
Великобританія Канада		- соціальний працівник	
Німеччина	- сфера вільного часу	- педагог вільного часу (дозвілля)	- соціальна педагогіка, спеціалізація: «дозвілля і туризм»
Італія, Іспанія, Туреччина, Франція	- анімація	- соціально-культурний аніматор	
Україна	- культурно	- вчителі-	- педагогічні інститути

	-дозвіллєва сфера	організатори шкільного туризму; - менеджер туризму; - режисери масових заходів	(географічний факультет) - інститут туризму - інститут культури - інститути післядипломної освіти;
Росія	- культурно-дозвіллєва сфера	- спеціаліст-аніматор	- факультет аніматорів у туризмі (Російська Міжнародна академія туризму)

В Україні підготовка спеціалістів в сфері рекреації традиційно відбувається в рамках туризму на географічних факультетах університетів та факультетах менеджменту і туризму тощо. З кожним роком коло спеціалістів, які працюють в даній сфері постійно зростає. Це такі як: менеджери в сфері туризму та готельного господарства, режисери, інструктори туризму, розважальники, педагоги-організатори, соціальні педагоги, інструктори шкільного туризму, керівники туристично-краєзнавчих гуртків тощо.

Поступово робота в рекреаційній сфері все більше виходить за рамки туризму: він стає складовою педагогічної діяльності, соціальної роботи, пріоритетом уваги виконавчої влади адміністративних одиниць країни як об'єкт молодіжної та сімейної соціальної політики. Акценти роботи спеціаліста в сфері рекреаційної діяльності на сьогоднішній день також змінюються з організації дійства для пасивних споглядачів, на створення простору для активності кожного та формування позитивної емоційної «аури» під час відпочинку заради досягнення відчуття рекреаційного ефекту.

Здатність до здійснення рекреаційної діяльності кожна людина опановує впродовж життя в процесі своєї соціалізації. Започатковуючись з пошанування сімейних традицій здорового відпочинку заради відновлення життєвих сил її членів, продовжуючи розвивати власну здатність до фізичного навантаження та творчого самовираження під час аматорських гуртків, секцій

туризму та краєзнавства, участі в дитячих, молодіжних та громадських заходах, суспільних формах дозвілля таким є шлях попереднього ознайомлення спеціаліста з роботою у сфері рекреації.

Спеціаліст з рекреації – це унікальна спеціалізація, яка передбачає індивідуальний та груповий спосіб спілкування, велику духовно-інтелектуальну напругу, високий темп роботи, постійний інтерес до людей та їх суспільного життя.

Анімаційна діяльність вказує на широке різноманіття зв'язків з дійсністю, складність взаємовідносин, здатність до узгодженості в діяльності та вирішення суперечностей, непередбачуваність розгортання подій та інтегративну спрямованість діяльності щодо поєднання різних її видів в залежності від індивідуального та групового запиту [32. С. 251 - 261]. Спеціаліст рекреаційної сфери мають вміти враховувати велику кількість чинників людської діяльності та її потреб дозвілля.

Надаємо таблицю перелік тих чинників, які має враховувати в своїй роботі спеціаліст рекреаційної сфери [16, 18].

Таблиця № 7.
Врахування соціально-демографічних характеристик рекреантів

Соціально-демографічні характеристики	Потреби рекреантів	Індивідуальні особливості рекреантів
національність	спілкування	мовні
вік	творчість	вікові
чисельність групи	емоційне збагачення	адаптаційні щодо клімату
тривалість перебування	активність	психологічні та фізіологічні особливі потреби
культурні	пізнання	здібності

особливості		
етнічна приналежність	відновлення фізичних сил	толерантність/конфліктність
релігійні погляди	спокій	толерантність/конфліктність
звички	естетична насолода	різноманіття індивідуальних характеристик
традиції	культурні	толерантність/конфліктність
професійна приналежність	пізнавальні	статусні ролі, здатність змінювати соціальні ролі
рівень матеріального забезпечення	рекреаційні	комфортність, компетентність обслуговуючого персоналу

Робота аніматора передбачає наявність у нього таких рис, як [30]:

- Чуйність, делікатність, тактовність
- Комунікабельність, доброзичливість
- Витривалість, міцне здоров'я
- Вміння чути рекреанта та реагувати на його потреби.

Існуючі в інших країнах (Росія, США) система професійної підготовки аніматорів ставить перед ним такі вимоги:

- знання основ базових наук: соціології, психології, соціальної роботи, педагогіки, економіки та права, менеджменту, режисури та культурології;
- знання культуру та традиції різних національностей та країн;
- володіння компетенціями роботи з різними демографічними групами населення;
- знання технологій дозвілля;
- ініціативність, творчість, гнучкість дозвіллевої команди;
- вміння працювати з людьми, які відрізняють за віком, статусом, культурним, освітнім та соціальним рівнем, статевими та професійними ознаками;

- знання техніки безпеки;
- володіння технологіями туризму;
- знання технологій вирішення конфліктних ситуацій.

В Україні не передбачена підготовка спеціалістів аніматорів та рекреологів. Обсяг роботи в рекреаційній сфері обмежується традиційними поняттями: лікування, відпочинок та туризм. Проте на сьогоднішній день вчені та практики ставлять питання про розширення розуміння даної спеціальності і винесення її за традиційні рамки рекреаційної географії. Рекреація починає поступово входити в сферу соціальної роботи на правах її складової. задля вирішення питань підвищення життєвого потенціалу клієнтів та розширення їх можливостей компетентної взаємодії із природними та соціальним середовищем.

4.6. Нормативно-правове забезпечення організації рекреаційних заходів

Питанням нормативно-правового забезпечення санаторно-курортної (оздоровчої) та туристичної галузі у тій чи іншій мірі увага приділяється вже достатньо тривалий час (Закон України “Про туризм” – прийнятий у 1995 році, Закон України “Про курорти” – у 2000 році, Закон України “Про внесення змін до Закону України “Про туризм” – у 2003 році, у 2002 році – затверджена Державна програма розвитку туризму на 2002-2010 роки, у 2003 – Концепція розвитку санаторно-курортної галузі та ряд інших документів нормативно-правового характеру) (див. дод. № 5).

Права сімей та дітей на організацію відпочинку та оздоровлення перебувають у центрі уваги держави та громадськості і врегульовуються як внутрішнім законодавством, так і міжнародними законодавчими актами, ратифікованими Україною.

Першим міжнародним документом, в якому порушується проблема прав дитини, стала Женевська декларація 1923 року, спрямована на створення умов, що забезпечують нормальний фізичний і психічний розвиток дитини, право на допомогу, належне виховання, захист.

"Кожна людина має право на відпочинок і вільний час, в тому чисті має право на розумне обмеження робочого дня і на оплачувану періодичну відпустку"
Конвенція ООН про права людини ,

Важливим міжнародним документом, в якому зосереджено увагу на необхідності забезпечення прав людини на відпочинок і оздоровлення, є Загальна декларація прав людини, проголошена 10.12.1948 р. У

статті 24 зазначеної декларації вказується, що “Кожна людина має право на відпочинок і дозвілля...” Підписавши цю декларацію, всі держави – члени Організації Об’єднаних Націй зобов’язалися сприяти загальній повазі і додержанню прав людини і основних свобод.

У Конвенції ООН про права дитини, яка набула чинності для України з 27.09.1991 р., у статті 31 зазначено, що “Держави-сторони визнають право дитини на відпочинок і дозвілля, право брати участь в іграх і розважальних заходах, що відповідають її віку, вільно брати участь у культурному житті та займатися мистецтвом”. Важливою подією для країн усього світу стало прийняття Спеціальною сесією в інтересах дітей Генеральної Асамблеї ООН (2002 р.) підсумкового документу „Світ, сприятливий для дітей”, у якому зазначається, що ефективним об’єднуючим чинником держав є права дітей. Україна рішуче підтвердила свою прихильність висловленій позиції і зобов’язалася добиватися поставлених цілей, здійснювати визначені стратегії та заходи, належним чином пристосовуючи їх до конкретної ситуації в країні та різних ситуацій і умов у різних регіонах.

Визначаючи положення Конвенції ООН про права дітей та рішення Спеціальної сесії в інтересах дітей Генеральної Асамблеї ООН пріоритетними для розвитку державної політики щодо дітей, протягом останнього десятиріччя національне законодавство в Україні спрямовувалося на виконання міжнародних зобов’язань.

Для досягнення цілей і реалізації завдань щодо захисту прав дітей Україна взяла на себе зобов’язання здійснювати такі стратегії та заходи: забезпечення належних умов для охорони здоров’я, виховання, фізичного, психічного, соціального, духовного та інтелектуального розвитку дітей, їх соціально-психологічної адаптації та активної життєдіяльності.

У статті 3 Конституції України зазначено, що “Людина, її життя і здоров’я, честь і гідність, недоторканність і безпека визнаються в Україні найвищою соціальною цінністю”.

Стратегічним загальнонаціональним пріоритетом визначено охорону дитинства Законом України “Про охорону дитинства” від 26.04.2001 р., прийнятим на підставі положень Конституції України і Конвенції ООН про права дитини. З метою забезпечення реалізації прав дітей були встановлені основні засади державної політики у сфері життя, охорони здоров’я, освіти, соціального захисту та всебічного розвитку. Зокрема, стаття 5 “Організація охорони дитинства” вказує, що “...Місцеві органи виконавчої влади та органи місцевого самоврядування відповідно до їх компетенції, визначеної законом, забезпечують: “...розвиток мережі навчальних закладів, діяльність яких спрямована на організацію дозвілля, відпочинку і оздоровлення дітей, зміцнення їх матеріально-технічної бази..”.

Відповідно до визначених у чинному законодавстві функціональних обов’язків вирішення питань організації оздоровлення і відпочинку дітей та сімей покладено на Міністерство України у справах сім’ї, молоді та спорту, Міністерство освіти і науки, Міністерство охорони здоров’я, Міністерство з надзвичайних ситуацій та у справах захисту населення від наслідків Чорнобильської катастрофи, Федерацію профспілок, органи місцевої виконавчої влади та місцевого самоврядування. Сприяють цьому Міністерство фінансів, Міністерство економіки та з питань європейської інтеграції, Міністерство культури і туризму, Міністерство транспорту, Міністерство закордонних справ України.

Президентом України щорічно видаються розпорядження щодо організації оздоровлення і відпочинку дітей, зазначене питання перебуває на

постійному контролю Верховної Ради та Кабінету Міністрів України.

Відповідні центральні та місцеві органи виконавчої влади, на які покладено обов'язки з організації оздоровлення дітей, вживають заходів щодо організованого проведення оздоровчих кампаній.

Оскільки дотепер не існує комплексного документа вищого законодавчого рівня щодо дитячого оздоровлення і туризму, Державною програмою відпочинку та оздоровлення дітей на період до 2008 року передбачалося розробка проекту Закону України "Про оздоровлення і відпочинок дітей в Україні." Проте, на сьогоднішній день, у законодавчих актах вищого порядку питання, що стосуються оздоровлення і туризму, а тим більше рекреаційного спектру задач соціальної політики, мають фрагментарний характер і відображаються лише окремими сторонами. На даний час лише мала дециця законодавчо і нормативно неврегульованих проблем, що мають відношення до оздоровлення дітей та дитячого туризму, знайшла у них відображення і вирішення. Переважна ж більшість – чекають належного нормативно-правового врегулювання щодо забезпечення подальших перспектив розвитку сімейного та дитячого оздоровлення, відпочинку і туризму, приведення законодавства в сфері рекреаційної життєдіяльності населення країни у відповідність законодавству Євросоюзу [15].

заставка

V. Література

1. Абрамом В.В., Тонкошкур М.В. Комплексный подход к организации безопасности в туризме туристично-красназавчі дослідження. Вип. 2 – К.: ЧП Кармаліта, 1999., С. 29 – 41
2. Аксельруд И., Афанасьев Н. Туристско-оздоровительный лагерь Кишинев, Из-во «Карта молдовеняскэ» 1968. – 43 с.
3. Бафья Лех Структура массовой спортивно-физкультурной работы в центрах рекреационного туризма (на примере Закопане). / Автореферат на соискание научной степени к. пед. н. Ленинград. 1985.- 21 с.
4. Бейдик О.О. Рекреаційно – туристичні ресурси України: Методологія та методика аналізу, термінологія, районування: Монографія. – К.: Вид.-поліграфічний центр «Київський університет, 2001. – 395 с.
5. Бейдик О.О. Словник-довідник з географії туризму, рекреації та рекреаційної географії. – К.:»Палітра», 1997. – 130 с.
6. Гавран В.Я. Управління інвестиційною діяльністю в рекреаційно-туристичній сфері. / Автореферат на здобуття наукового ступеня к. економ. н. Львів. 2002. – 19с.
7. Генсирук С.А. Рекреационное использование лесов К.: Урожай, 1987. – 247 с.
8. Географічна енциклопедія України: в 3-х т./Редкол.: О.М Маринич .К.- «Українська енциклопедія», 1989-1993. т.3 ст 121
9. Дільніть центрі ССМ по літньому оздоровленню дітей та молоді:// За заг. ред. Толстоухової С.В., Пінчук І.М. – К.: УДЦССМ, 2000р. – 116 с.

10. Занюк С.С. Психология мотивации: Теория и практика мотивирования. Мотивационный тренинг. К.: Эльга –Н: Ника-Центр, 2002. – 352 с.
11. Изард К.Э. Психология эмоций/ Пер. с англ.. – СПб.: Изд «Питер», 1999. – 464 с.
12. Ильин Е.П. Мотивы человека: теория методы изучения. – К.: Вища школа, 19987. – 292 с.
13. К. Обуховский Галактика потребностей. Психология влечений человека. – СПб.: Издательство «Речь», 2003. – 296 с.
14. Кабушкин Н.И. Менеджмент туризма: Учеб. Пособие. – Мн.: БГЭУ, 1999. – 644 с.
15. Кашуба Я. М. Формування системи дитячого оздоровлення і туризму. Автореферат на здобуття наукового ступеня к. економічних наук. н. Львів. 2006. – 21с.
16. Килимистий С.М. Деякі питання підготовки кадрів для анімації в туризмі // Туристично-краєзнавчі дослідження. Вип. 4. – К.: Державне підприємство «Національна туристична організація», 2002. – С.346 – 352
17. Килимистий С.М. Карнавал як складова туристичної анімації // Туристично-краєзнавчі дослідження. Вип. 6. – К.: 2005 С. 118 – 138.
18. Кисельов С. О. Методика викладання загальноосвітніх гуманітарних дисциплін у ВУЗах з підготовкою фахівців туристичних спеціальностей // Туристично-краєзнавчі дослідження. Випуск 1: Матеріали III Всеукраїнської науково-практичної конференції «Туризм в Україні: економіка та культура» - у 2-х частинах. – К.: «КМ – Трейдинг», 1988 частина друга С. 332 – 338
19. Кривошеев В.М., Зорин И.В. Население и рекреация // Окружающая среда и население. М.: Финансы и статистика, 1981. – С.60-71

20. Кубадински П. Долг семейный и общественный: пер. с болг.- М.: - Юрид. лит., 1988., - 192 с.
21. Леонтьев А.Н. Деятельность. Сознание. Личность М., Политиздат, 1975 304 с.
22. Літо – це маленьке життя: Посібник для лідерів наметових таборів депонований рукопис під ред. В.Г.Головатого. / Молодіжна гр.організація «Клуб Компас» К.:2004 – 56 с.
23. Луцький Я. В. Фахова підготовка організаторів шкільного туризму // Туристично-краєзнавчі дослідження. Випуск 1: Матеріали III Всеукраїнської науково-практичної конференції «Туризм в Україні: економіка та культура» у 2-х частинах. – К.: «КМ – Трейдинг», 1988 частина друга С. 339 – 343
24. Мигович І.І. Соціальна робота. – Ужгород,1997.
25. Мироненко Н.С. Твердохлебов И.Т. Рекреационная география. – М.: Изд-во МГУ, 1981. – 207 с.
26. Морозова Н.П. Художньо-масові форми дозвілля як продукт туристичної індустрії // туристично-краєзнавчі дослідження. – випуск 1. – К.: Інститут туризму ФПУ., 1998 С. 89 -94
27. Науменко Г.П. Система потреб людини та туризм // Туристично-краєзнавчі дослідження. Вип. 6. – К.: 2005 С. 3 – 15.
28. Нечипорчук Л.Г. Деякі аспекти розвитку екскурсійної діяльності, пов'язаної з релігійними культурами. // Туристично-краєзнавчі дослідження. Вип. 3. – К.: ЧП Ільченко, 2000. С. 69 – 80.
29. Обуховский К. Галактика потребностей. Психология влечений человека. – СПб.: Изд. «Речь», 2003. – 296 с.
30. Організація відпочинку та оздоровлення дітей в Україні: Зб.нормат. документів та інформ. Матеріалів / Упоряд. ЗП.Кияниця, Ж.П.Петрочко,

- Л.Ю.Якименко, Л.І.Стрига – К.: Державний ін.-т проблем сім' та молоді, 2003. – 170 с.
31. Организация оздоровительной работы в туристических хозяйствах. Метод. рекомендации М. Центральное рекл.-информ. Бюро «Турист» 1986. – 88 с.
 32. Петрова І.В.Особливості організації дозвілля у туристичних комплексах// Туристично-краєзнавчі дослідження. – випуск 5. – К.: Інститут туризму 2004 С 251 -261
 33. Принципы планирования отдыха родителей с детьми в туристических хозяйствах. / М. Центральное рекл.-информ. Бюро «Турист» М.: 1986. – 49 с.
 34. Прислів'я та приказки: Людина. Родинне життя, риси характеру /Упор.М.М.Пазяк. – К.: Наук. думка. 1990.- 528 с.
 35. Рекреация: социально-экономические и правовые аспекты / В.К. Мамутов, О.І.Амоша, Т.М. Дементьева, К.: Наукова думка, 1992. - 144 с.
 36. Родичкин И.Д. Человек, среда, отдых. – К.: Будивельник, 1977. – 159 с.
 37. Рожко І.М. Рекреаційна оцінка гірських природно-територіальних комплексів для потреб туризму (на прикладі Українських Карпат) / Автореферат на здобуття наукового ступеня к. геогр. н. Львів. 2000. – 17с.
 38. Рудяк Ю., Кузнецов В., Клименко А., Все про облік та організацію туристичної діяльності. – Х.: Фактор, 2005. – 276 с.
 39. Семиченко В.А. Проблемы мотивации поведения и деятельности человека, Модульный курс психологии. Модуль «Направленность». К.: -Милениум, 2004. – 521 с.
 40. Соціальна робота В 3-х ч. – К.: Вид. дім. «Києво-Могилянська академія», 2004.

41. Соціальна робота: Короткий енциклопедичний словник. – К.6 ДЦССМ, 2002. – 536 с. // Соціальна робота. Книга 4
42. Стафійчук В.І. Рекреалогія. Навчальний посібник. – К.: Альтерпрес, 2006. – 264 с.
43. Терехова О.В. Индустрия досуга в США (экономическое исследование), М.: Наука - 1983. 176 с.
44. Українські приказки, прислів'я і таке інше Уклав М. Номис/Упоряд., приміт. та вступна ст. М.М.Пазяка. – К.: Либідь, 1993. – 768
45. Українсько-російський словник термінів і понять з географії туризму і рекреаційної географії/ О.О.Бейдик. – К.: РВЦ «Київський університет», 1997. – 300с.
46. Філософські нариси туризму: Науково-навчальне видання/ За ред. докт. філос. н., проф., член-кор. НАН України Пазенка В.С. – К.: Укр. центр духовної культури, 2005. – 328 с.
47. Царик Л., Чернюк Г. Природні рекреаційні ресурси: методи оцінки та аналізу (на прикладі Тернопільської області). – Тернопіль: Підручники і посібники, 2001. – 188 с.
48. Шмыгина В.В., Харичков С.К. Рекреация и туризм в системе современных приоритетов социально-экономического развития. Одесса: институт проблем рынка и экономических исследований НАН Украины, 2000. – 70 с.

VI. Словник

Адаптація (від лат. *adaptare* – пристосовувати) – пристосування до навколишнього середовища як на біологічному, так і психологічному рівнях (пристосування людини до існування в суспільстві відповідно до вимог цього суспільства і власних потреб, інтересів та мотивації).

Аніматор – професія, яка передбачає створення художнього продукту (сценічної розробки, режисури) та її втілення на певній території (сцені чи ігровому майданчику, ландшафті).

Анімація рекреаційна – інтегрований комплекс активізуючи програм в межах рекреаційно-туристичного закладу.

Анімація туристична – передбачає залучення туристів до участі у різноманітних мистецько – розважальних, етнографічних або рекламних заходах: фестивалях: карнавалах, святах, культурно-історичних театралізаціях тощо.

Атракція (від лат. *tractio* - протягування) геод. - відхилення важких речовин земної кори та інших значних мас внаслідок діяння сили тяжіння гір; психол. – поняття, яке пояснює виникнення привабливості однієї людини для іншої при їх взаємospрийманні.

Бюджет часу – система показників, що характеризують розподіл затрат часу за видами його використання як окремої людини та її сім'ї, так і певної групи населення. На основі аналізу Б.Ч. розробляють заходи щодо раціоналізації праці. Організації побуту та відпочинку.

Відпочинок – перерва між роботою та заняттями для відновлення сил; комплекс спеціальних заходів, спрямованих на відновлення фізичних та психічних функцій організму, соціальної активності.

Вільний час – частина неробочого часу (в межах доби, тижня, року), що залишається у людини (групи, суспільства) за вирахуванням необхідних затрат. До В.Ч. відносяться: сон, догляд за дітьми, побутова та господарська діяльність.

Геополітичне положення країни (розташування, сусіди, кордони та географічний центр) - це таке загальнополітичне, економічне і військово-стратегічне положення країни, яке вказує на характеристики її стабільності надійності та перспективності стосовно інших країн.

Дигресія – процес, що відбувається внаслідок освоєння території та рекреаційної діяльності, що спричиняє руйнування складу, структури та функціонування екосистеми внаслідок витоптування, руйнування, знищення ущільнення.

Дозвілля – комплекс занять, що визначаються їх питомою вагою в загальному бюджеті часу та характером зв'язків між ними (чергуванням ат послідовністю)

Екологія – біологічна наука, що вивчає організацію та функціонування надорганізованих систем різних рангів – популяцій. Біоценозів, біогеоценозів, біосфери. Рационалізації праці, організації побуту та відпочинку.

Ескарпи – штучні підрізані схили.

Краєзнавство – пізнання рідного краю в рамках населеного пункту (місто, село) адміністративно-територіальної одиниці (область, район) та історико-географічного регіону (Крим, Волинь, Карпати тощо).

Курорт (від нім.kur – лікування, ort - місце) – місцевість з природними лікувальними факторами (мінеральними джерелами, грязями, сприятливим кліматом) та необхідними умовами для їх використання з лікувально-профілактичною метою. Типи курортів: бальнеологічні, бальнеокліматичні, бальнеогрязеві, грязеві, кліматичні, кліматокумисолікувальні.

Курортна зона - територія зі сприятливим для відпочинку та лікування кліматичними умовами та високою естетичною привабливістю пейзажу (морські, річкові узбережжя, бальнеологічні комплекси на базі термінальних і мінеральних джерел).

Лікування - це застосування заходів для припинення якого-небудь недуга чи хвороби заради одужання.

Оздоровлення – комплекс заходів, спрямованих на поліпшення та зміцнення стану фізичного і психічного здоров'я, що здійснюється в оздоровчих закладах.

Оцінка рекреаційна – відображення відносин між людиною й елементами навколишнього середовища та зв'язками між взаємодіючими об'єктами.

Петрогліфи – наскельні зображення

Природокористування рекреаційне – використання природних ресурсів для задоволення рекреаційних потреб людини.

Рафтинг – спуск по гірській річці на надувних човнах, плотах на 2-10 місць.

Реабілітація (від лат. re – префікс, що означає зворотну дію; від лат. *habilitatis* – спроможність, придатність) – процес відтворення в правах та можливостях активної діяльності осіб, які пройшли курс лікування.

Реадаптація – процес повторної психологічної адаптації до середовища. Є етапом реабілітації, в якому превалюють психосоціальні методи впливу, що стимулюють людину до діяльності.

Реєдукація – переструктурування ставлення дитини до всього соціального, що відбувається в її оточенні.

Резерв – запаси, засоби, можливості, які на даний момент не будуть використовуватися, проте вони будуть джерелом підтримки здорового функціонування сім'ї та відновлення її виховного потенціалу. Ці резерви будуть

актуалізованими у разі виникнення у сім'ї критичних та надзвичайних ситуацій.

Рекреаційна географія – галузь географічної науки, що вивчає закономірності формування, функціонування, динаміки та розміщення територіальних рекреаційних систем усіх типів та рангів.

Рекреаційна діяльність – система заходів, пов'язаних із використанням вільного часу для оздоровлення та культурно-пізнавальної діяльності на спеціальних територіях, розташованих поза межами їх постійного проживання. Основними формами РД визнаються: відпочинок, лікування та туризм.

Рекреаційна ємкість території – чисельність відпочиваючих, які без суттєвої шкоди (дигресії) для природного комплексу можуть перебувати на певній території (акваторії) впродовж певного проміжку часу.

Рекреаційне заняття – найпростіший елемент рекреаційної діяльності відпочиваючих (внутрішньоцілісний, однорідний та неподільний на технологічні компоненти). Виділяються відновлювального напрямку (лікувальні та оздоровчі) та розвиваючого (спортивні, пізнавально-інформаційні)

Рекреаційне навантаження – показник, що характеризується чисельністю рекреантів на одиницю площі за певний період.

Рекреаційне районування – поділ території на певні таксономічні одиниці, що відрізняються спеціалізацією рекреаційного обслуговування, структурою рекреаційних ресурсів і напрямками їх освоєння та охорони.

Рекреаційне середовище – сукупність природних, технічних і соціальних об'єктів, процесів і явищ, серед яких відбувається рекреаційна діяльність.

Рекреаційний вузол – просторове поєднання рекреаційних систем різного функціонального профілю, ієрархії, туристичних маршрутів (планових і

самодіяльних) в межах поселення з розвиненою рекреаційною інфраструктурою, яка відіграє певну роль у розвитку даного ландшафту (району, регіону) завдяки сукупній дії цього поєднання.

Рекреаційний ефект – стан рекреанта як наслідок, підсумок чи результат (позитивний/негативний) рекреаційного процесу; а також як психофізіологічна реакція (об’єктивна/суб’єктивна) на проходження рекреаційного циклу.

Рекреаційний заклад – спеціалізовані заклади короткотривалого та тривалого розміщення людей, призначені для задоволення їх рекреаційних потреб (лікувально - оздоровчих, культурно-освітніх і спортивних), що розташовані на територіях з певним рекреаційним потенціалом, поза межами місць постійного проживання людей.

Рекреаційний ландшафт – територіальна природо-антропогенна система, що створюється в процесі і для рекреаційної діяльності людини і має за мету відтворення та відновлення психофізичної енергії людини. Характеризується складним поєднанням процесів природної самоорганізації та управління з боку людини, передбачаючи включення в ландшафт елементів соціальної сфери.

Рекреаційний підрайон – частина рекреаційного району в межах однієї адміністративної одиниці, що включає рекреаційні курорти однакового профілю з зонами відпочинку та центрами туризму.

Рекреаційний процес – зміна стану рекреантів під впливом оздоровчих факторів.

Рекреаційний район – частина *рекреаційного регіону*, що формується на основі територіального поєднання географічних ознак, факторів та рекреаційних ресурсів і включає рекреаційні курорти однакового профілю з зонами відпочинку та центрами туризму та охоплює, як правило, декілька адміністративних одиниць,

з'єднаних транспортною мережею з центром *рекреаційного регіону*.

Рекреаційний регіон – територіальне поєднання географічних і бальнеологічних ознак та факторів, що передбачають унікальні рекреаційні ландшафти, лікувальні і туристичні ресурси із достатнім транспортним зв'язком з районами концентрації населення. На території України виділяють 4 рекреаційні регіони: Карпатський, Дністровсько - Дніпровський, Азовсько – Чорноморський та Кримський.

Рекреаційний режим – встановлена послідовність елементарних рекреаційних занять із фіксованою тривалістю та інтенсивністю.

Рекреаційний цикл – це комбінація різноманітних занять безпосередньо спрямованих на задоволення рекреаційних потреб. Характеризується відособленістю у часі, стійкою комбінацією, взаємоузгодженістю в рамках загальної рекреаційної діяльності. Цикли визначаються згідно поставлених завдань. Вони можуть бути оздоровчими, лікувальними, туристичними; а також річними, добовими, канікулярними, життєвими тощо.

Рекреаційні потреби людини – потреби у відновленні та розвитку фізичних і психічних сил людини.

Рекреаційні ресурси – сукупність природних та антропогенних факторів рекреаційної діяльності людини, які сприяють відновленню та відтворенню її духовних та фізичних сил. Складається із двох складових: природна та соціально-економічна.

Рекреаційні суспільні потреби – потреби у відновленні життєвого потенціалу населення країни, світу.

Рекреація (лат.recreation – відновлення сил; фр. recreation – розвага, відпочинок, зміна дії, що виключає трудову діяльність) - різноманітні види діяльності людини, спрямовані на відновлення її психофізичної енергії. Характеризується тривалістю періоду, необхідного для відновлення енергії і діяльністю спрямованою на це

відновлення. Система взаємопов'язаних природних, природно-соціальних і соціальних компонентів, функціонування яких покликано забезпечити рекреаційний попит населення.

Ресоціалізація – сприяння включенню дитини в соціальне оточення та допомога їй в оволодінні соціальними ролями. У суспільстві та за допомогою суспільства дитина позбавляється деприваційних наслідків і навчається створювати нові сприятливі соціальні стосунки.

Реституція – повернення однією державою іншій майна, що було захоплено нею під час війни або внаслідок інших причин, визначених незаконними (викрадення майна церкви, музеїв, картинних галерей).

Ресурс – запаси, засоби, можливості, якими володіє прийомна сім'я і які безпосередньо можуть бути задіяні.

Ресурси біосоціальні – об'єкти, які об'єднуються певним життєвим циклом тієї чи іншої видатної особи (народження, діяльність, перебування, смерть, загибель, поховання, перепоховання).

Ресурси гомогенні (біпатриди) – соціальні та природні об'єкти, явища, походження яких тісно пов'язане як з територією України, так із територією тієї зарубіжної країни, в межах якої даний об'єкт, явище, подія первісно виникла. В певному розумінні гомогенні ресурси – це ресурси «подвійного громадянства».

Ресурси орографічні – якісні характеристики рельєфу, які включають найбільш відомі вершини в межах певної території.

Ресурси парарекреаційні – об'єкти, явища природного, соціального чи людського творіння, які несуть певний пізнавальний потенціал проте доступ до них є або неможливий, або обмеженим для широкого кола громадян, як-то: колекції, які знаходяться у приватній власності, цінності, місце знаходження яких невідоме тощо.

Ресурси подійні – історичні явища, знакові події в історії певної території (держава, регіон, район).

Ресурси фологічні – території, на яких виявлені свідчення контакту з неземними цивілізаціями, форми життя неземного походження, якими пояснюються ті, чи інші аномальні явища.

Ресурсно-рекреаційний паспорт – це посвідчення певного просторового об'єкта, де подана зведена якісна та кількісна характеристика ресурсно-рекреаційного потенціалу, геополітичного положення певної територіальної одиниці (держави, адміністративної одиниці міста тощо).

Ресурсно-рекреаційний паспорт території – посвідчення певного просторового об'єкта, де подана зведена якісна та кількісна характеристика ресурсно-рекреаційного потенціалу, геополітичного положення певної територіальної одиниці (держави, адміністративної одиниці міста тощо).

Розвиток – послідовні та в цілому безповоротні кількісні та якісні зміни суб'єкта.

Табір оздоровчо-туристичний – рекреаційне підприємство, яке займається організацією відпочинку, походів та екскурсій.

Таксон – (слово грецького походження, що означає порядок, розміщення) - класифікаційні одиниці в систематичі рослинних та тваринних організмів. В рекреаційній географії використовується для рекреаційного районування.

Територіальна рекреаційна система (ТРС) – комплексна частково керована геосистема, що об'єднує соціальні, техногенні, природні компоненти, спрямовані на реалізацію економічної (просте відтворення трудових ресурсів), соціальної (задоволення рекреаційних потреб) та бюджетної (прибутково-видаткової) функції і характеризується функціональною та територіальною цілісністю.

Територіально-рекреаційний комплекс (ТРК) – особлива форма територіальної організації господарства, яка має специфічні соціально-економічні та природні характеристики і формується в процесі рекреаційної та господарської діяльності на компактній території.

Транс... - перша частина складних слів, що означає рух через будь-який простір (трансатлантичний, транснаціональний, трансресурсі об'єкти)

Туризм (від фр. *tourism*, від *tour* – прогулянка, подорож) - форма подорожування та відпочинку з метою ознайомлення з навколишнім середовищем, характеризується екологічними, освітянськими та ін. функціями.

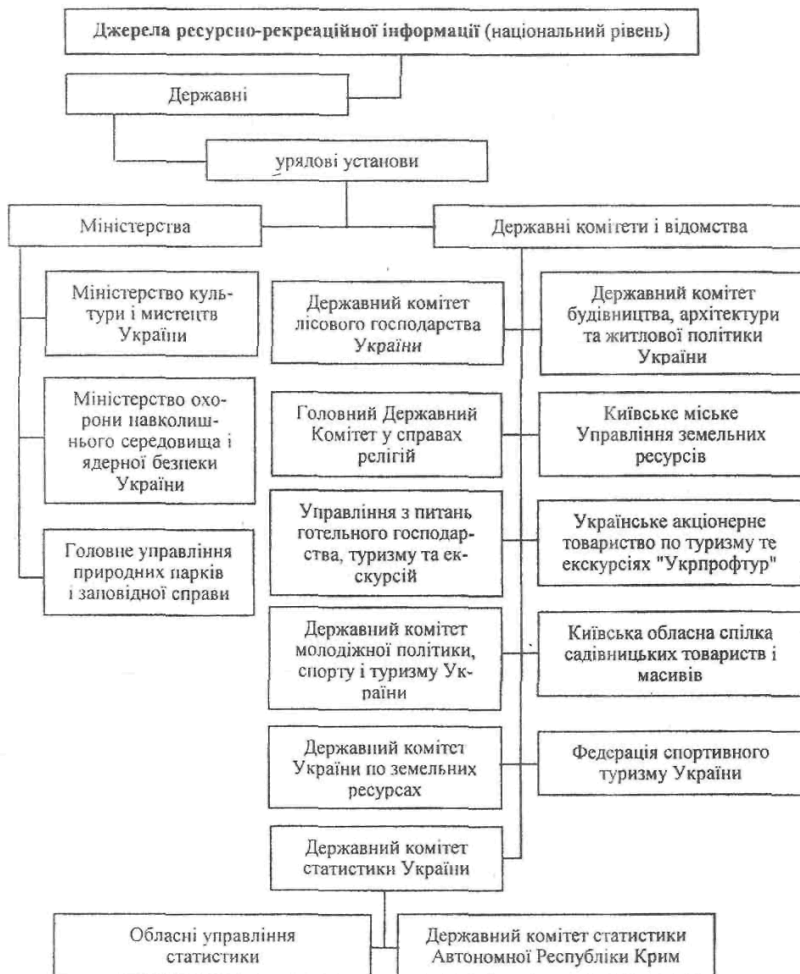
VII. Додатки

Додаток 1. Класифікація рекреаційної діяльності [42, С.24]

Розважальна	Пізнавальна	Оздоровчо-спортивна	Лікувальна	Мотивами
	натуралістична, культурно-історична	маршрутна, прогулянкова спортивна, промислово-прогулянкова купально-пляжна, водно-спортивна, рибалка, гірськолижна, спелеологічна тощо	кліматолікування, бальнеолікування, - грязелікування; кумисолікування, ня,	Використанням ресурсів
Національна, міжнародна				
Короткочасна, тривала				
Приміська (місцева), внутрішньорайонна, загальнодержавна, міжнародна				
Цілорічна, сезонна (літня, зимова тощо)				
Сезонністю				
Регламентована, самодіяльна (організована, неорганізована)				
Характером організації				
Дитяча, молодіжна, доросла, змішана, для осіб певного віку				
Віковою структурою				
Індивідуальна, сімейна, групова				
Кількістю учасників				
Стационарна, кочова				
Рухливістю				
Організаторів, відпочиваючих				
Суб'єктно				
Використ				
Автомобільна, залізнична, теплохідна, авіаційна, піша				

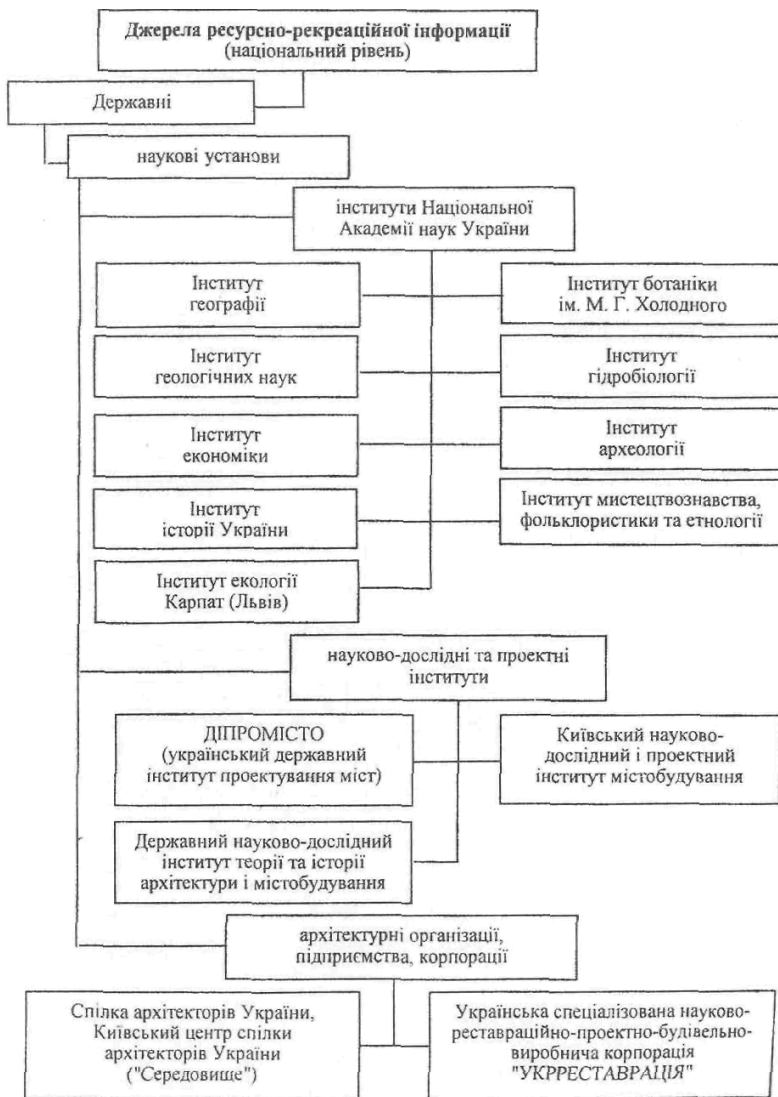
Додаток 2. Джерела ресурсно-рекреаційної інформації

(початок)

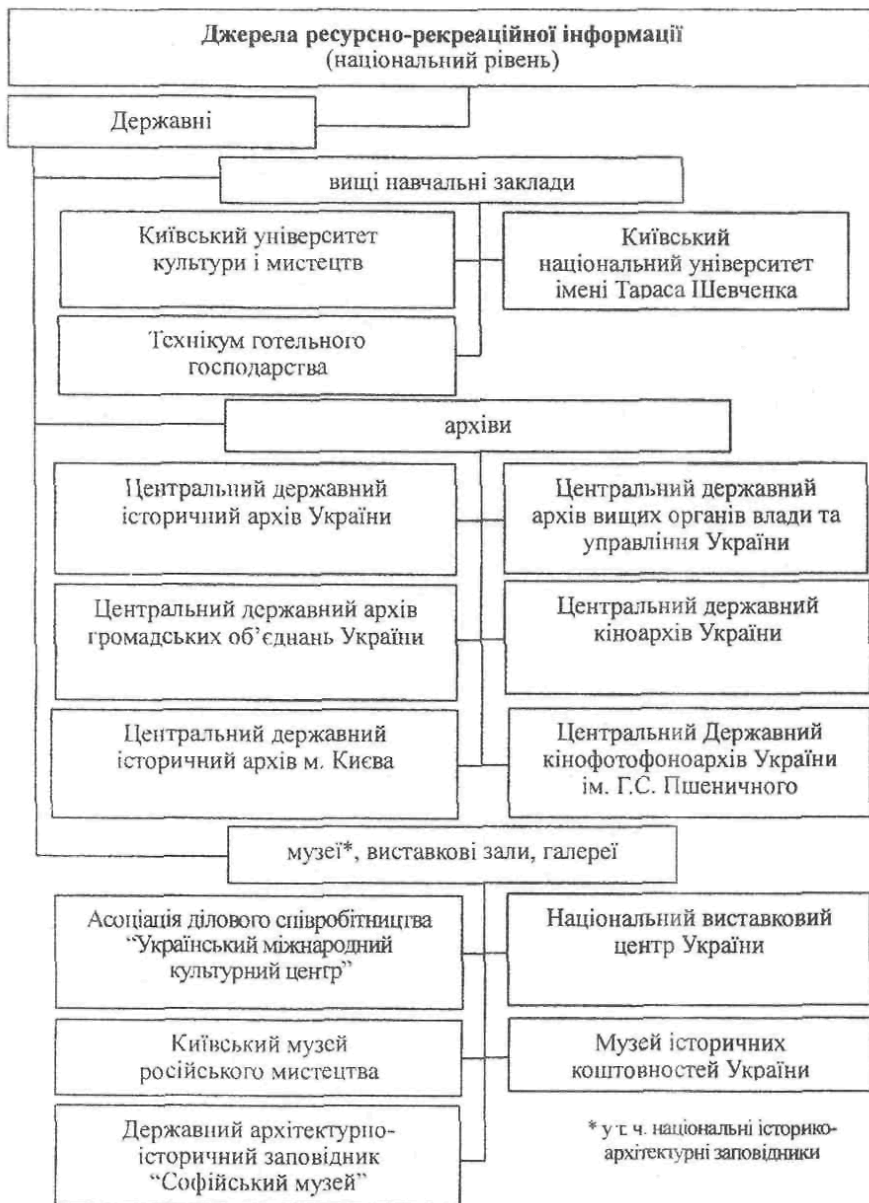


Додаток 2. Джерела ресурсно- рекреаційної інформації

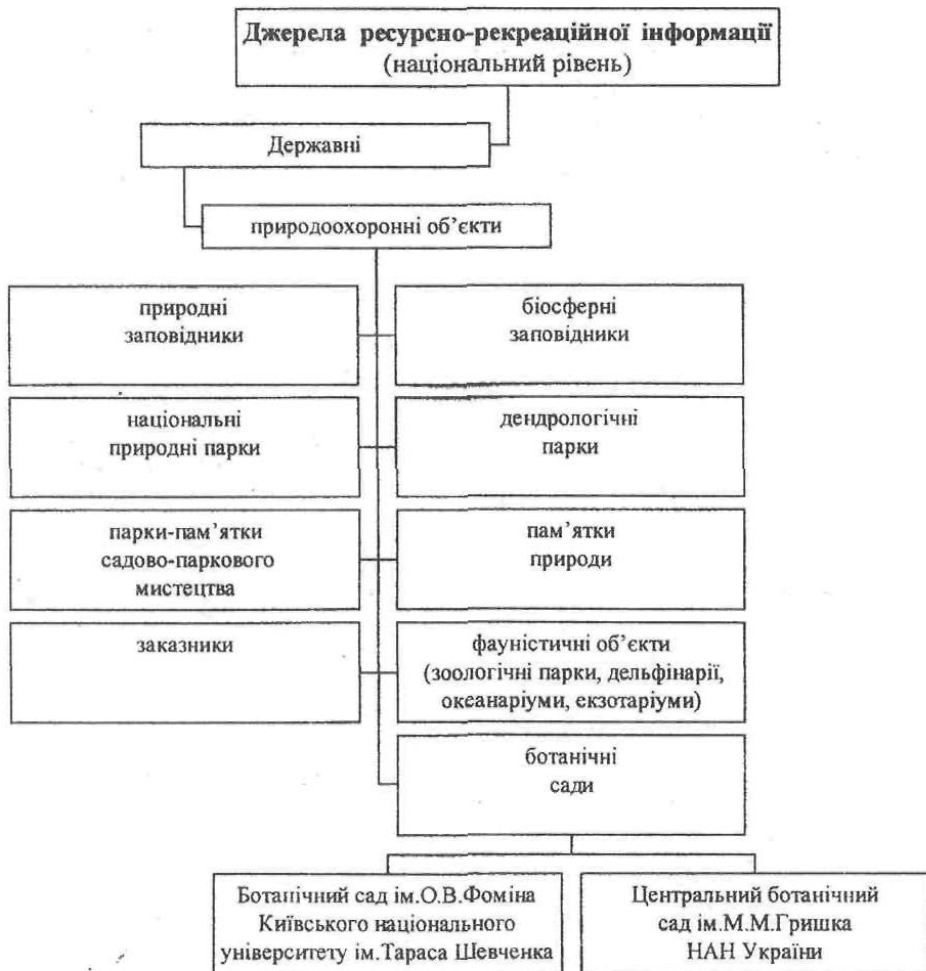
(продовження)



Додаток 2. Джерела ресурсно- рекреаційної інформації (продовження)



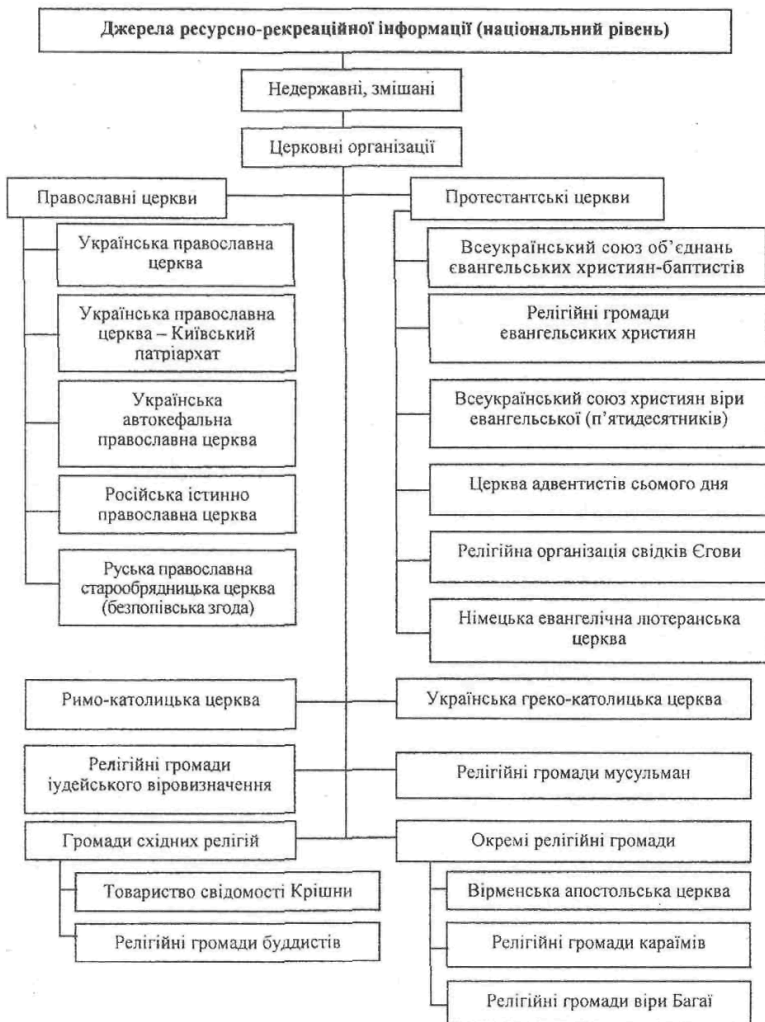
Додаток 2. Джерела ресурсно- рекреаційної інформації (продовження)



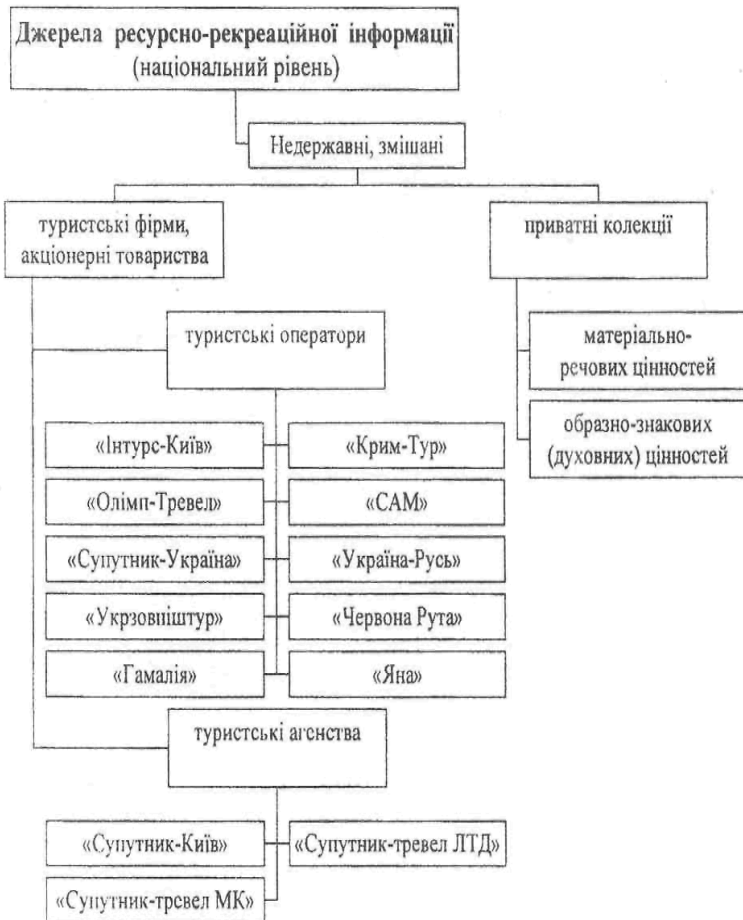
Додаток 2. Джерела ресурсно- рекреаційної інформації (продовження)



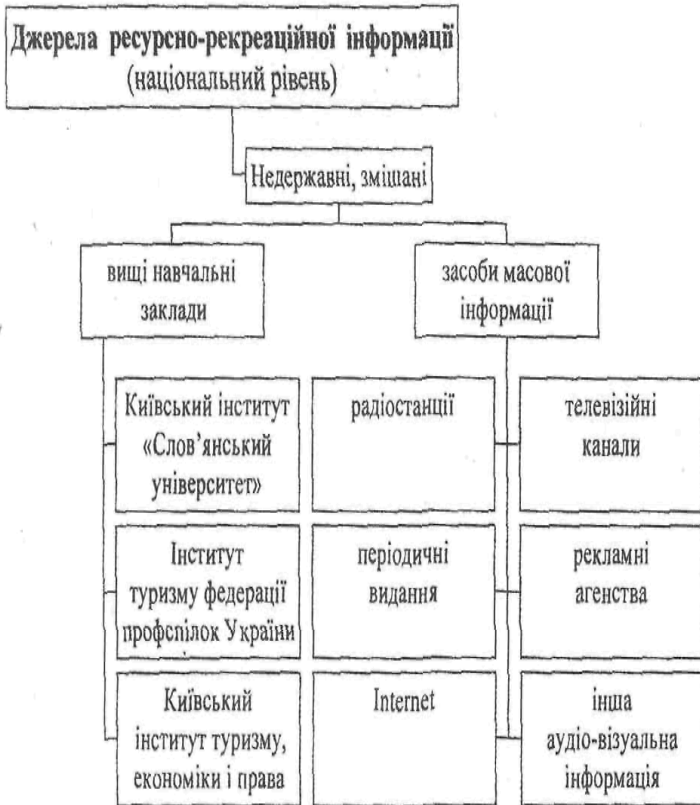
Додаток 2. Джерела ресурсно- рекреаційної інформації (продовження)



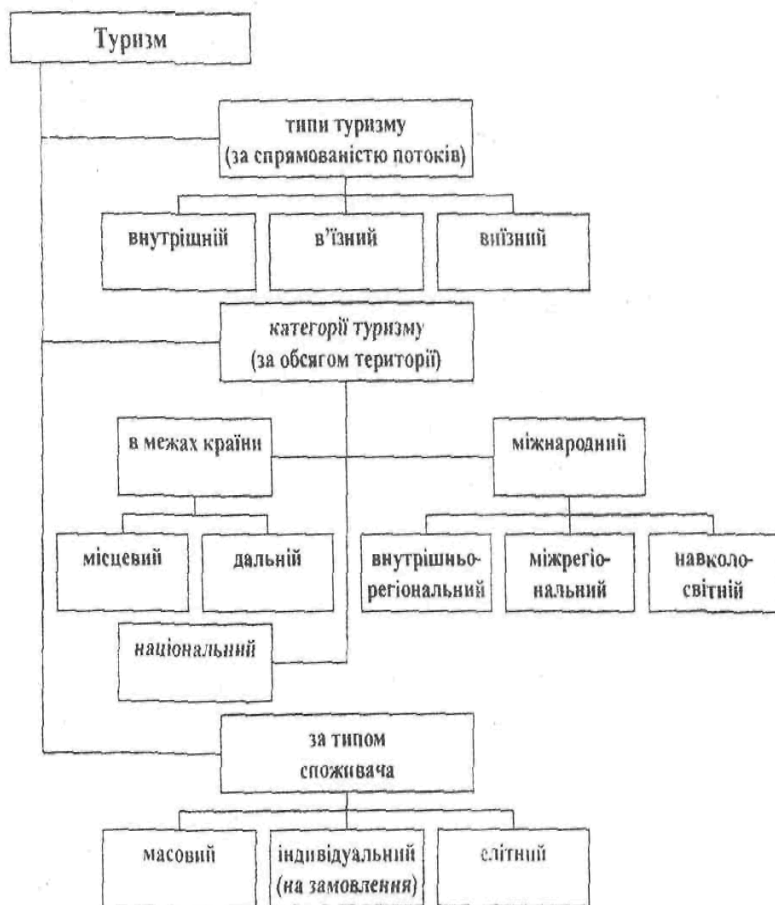
Додаток 2. Джерела ресурсно- рекреаційної інформації (продовження)



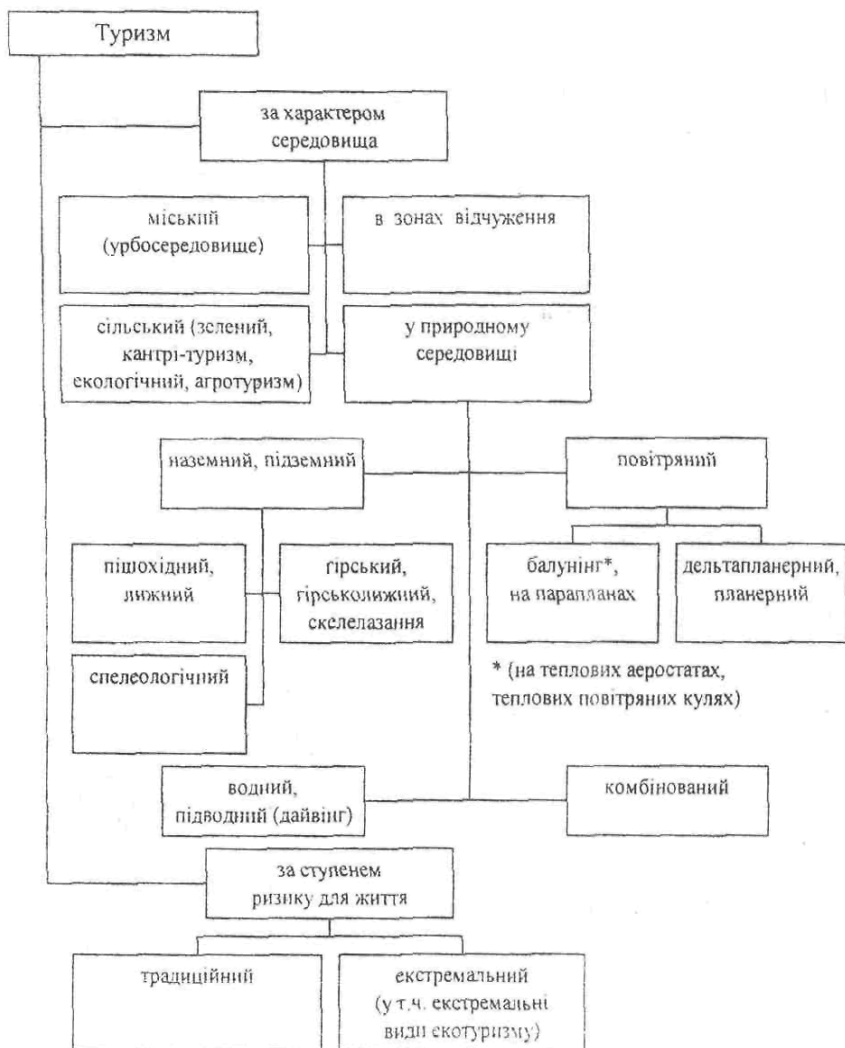
**Додаток 2. Джерела ресурсно- рекреаційної інформації
(продовження)**



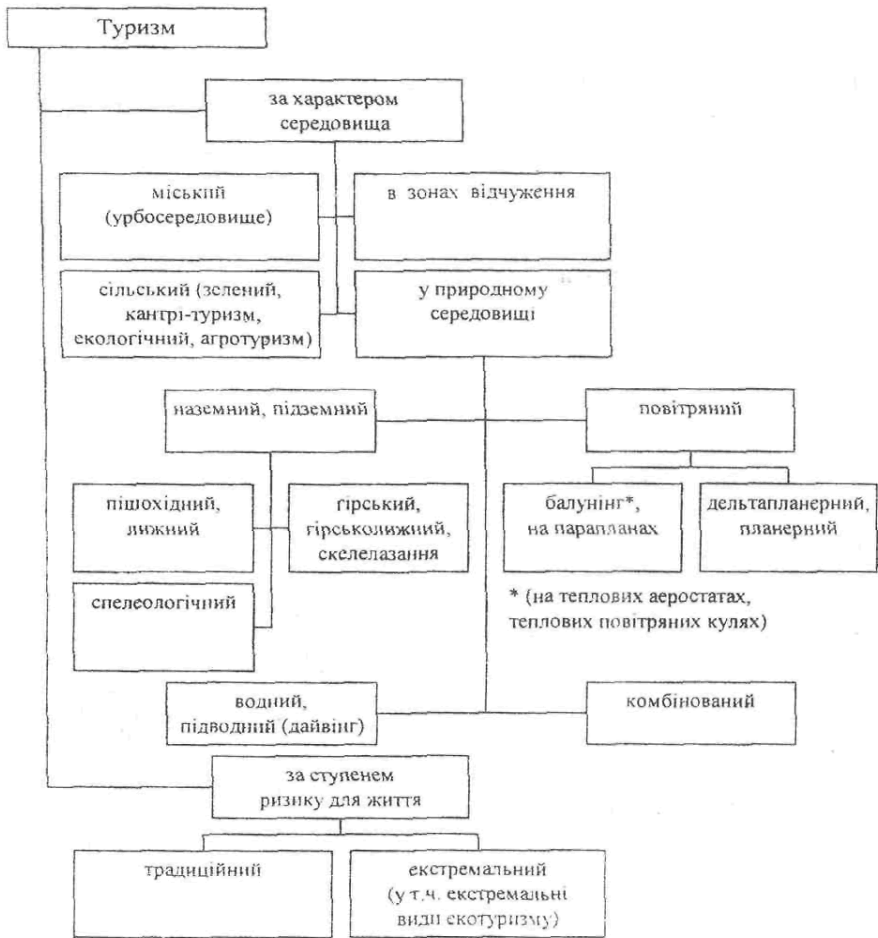
Додаток 3. Класифікація туризму (початок схеми)



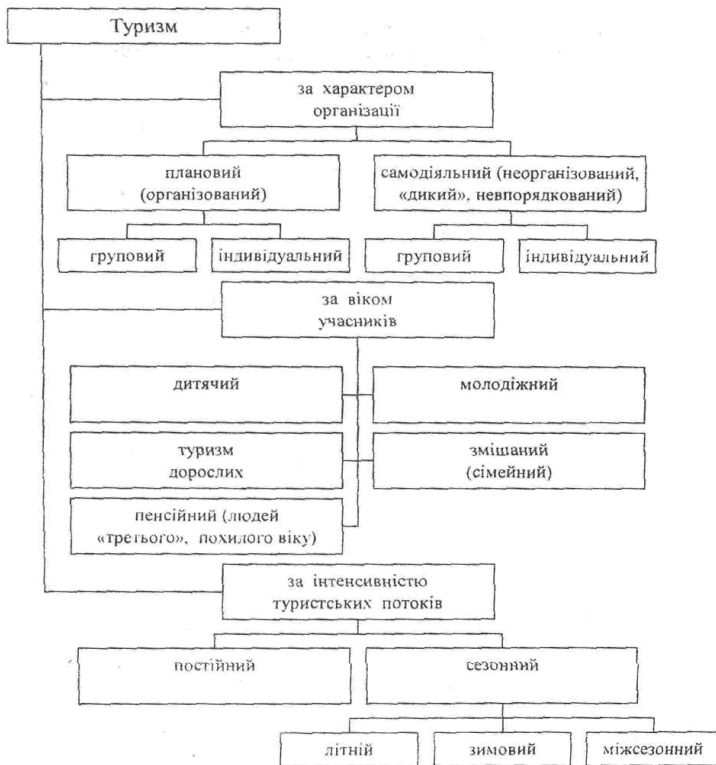
Додаток 3. Класифікація туризму



(продовження схеми)



(закінчення схеми)



Додаток 4. Ресурсно –рекреаційний рейтинг суб’єктів України

(адміністративно-територіальних)

Адміністративні Одиниці (автономія, області)	Оцінка блоку, бали								
	Геополітичного	Природного	Природно- антропогенного	Архітектурно- історичного	Інфраструктурного	Біоцільного	Подійного	Сума балів	Загальний бал
АР Крим	2	5	5	5	5	5	5	32	5
Вінницька	5	4	1	4	1	5	3	23	4
Волинська	1	3	2	4	1	3	4	18	2
Дніпропетровська	4	2	1	2	3	2	1	15	2
Донецька	3	1	1	1	5	1	2	14	1
Житомирська	4	1	1	2	1	5	2	16	2
Закарпатська	1	5	4	3	1	2	1	17	2
Запорізька	3	1	3	1	2	1	1	12	1
Івано- Франківська	2	4	2	3	1	4	5	21	3
Київська	4	1	2	5	3	5	5	25	4
Кіровоградська	5	1	1	1	1	2	1	12	1
Луганська	2	2	1	1	2	1	2	11	1
Львівська	1	4	1	5	2	5	5	23	4
Миколаївська	5	2	1	1	2	2	3	16	2
Одеська	5	2	1	3	4	5	5	25	4
Полтавська	4	1	1	2	1	5	2	16	2
Рівненська	2	2	3	3	1	1	4	16	2
Сумська	3	2	2	2	1	4	1	15	2
Тернопільська	2	3	1	4	1	2	2	15	2
Харківська	4	2	1	3	1	3	4	18	2
Херсонська	4	2	4	1	2	1	1	15	2
Хмельницька	3	3	1	5	1	2	3	18	2
Черкаська	4	2	2	2	1	4	2	18	2
Чернівецька	3	4	1	3	1	2	2	16	2
Чернігівська	3	1	3	4	1	5	2	19	3

Додаток 5. Перелік нормативно-правових та розпорядчих документів

з питань оздоровлення і відпочинку дітей та молоді

Закони України:

- Конституція України (Основний закон) від 28 червня 1996 р.
- „Про курорти” від 5 жовтня 2000 р. № 2026-III.
- „Про туризм” від 15 вересня 1995 р. № 324.
- „Про внесення змін до Закону України „Про туризм” від 18 листопада 2003р. № 1282-IV.
- „Про охорону дитинства” від 26 квітня 2001 р. № 2402-III.
- „Про охорону праці” від 14 жовтня 1992 р. № 2694-XII.
- „Про податок на додану вартість” від 3 квітня 1997 р. № 168/97-ВР.
- „ Про пожежну безпеку” від 17 грудня 1993 р. № 3745-XII.
- „Про загальнообов’язкове державне соціальне страхування у зв’язку з тимчасовою втратою працездатності та витратами, зумовленими народженням та похованням” від 18 січня 2001 р. № 2240-III.
- Кодекс законів про працю України (затверджений Законом № 322-VIII від 10 грудня 1971 р. із змінами та доповненнями).

Укази та розпорядження Президента України:

- „Про Національну програму „Діти України” від 18.01.1996 р. № 63.
- „Про розвиток Всеукраїнської дитячої оздоровниці - курорту Євпаторія” від 2.10. 1997 р. № 1101.
- „Про додаткові заходи щодо посилення соціального захисту багатодітних і неповних сімей” від 30.12.2000 р. № 1396.

- „Про додаткові заходи щодо забезпечення реалізації Національної програми „Діти України” на період до 2005 року” від 24.01.2001 р. № 42.
- „Про програму роботи з обдарованою молоддю на 2001-2005 роки” від 8.02.2001 р. № 78/2001.
- „Про додаткові заходи щодо забезпечення розвитку освіти в Україні” від 9.10.2001 р. № 941 (941/2001).
- „Про організацію літнього відпочинку та оздоровлення дітей у 2004 році” від 6.03.2004 р. № 42/2004 - рп.
- „Про організацію літнього оздоровлення та відпочинку дітей у 2005 році” від 3.04.2005 р. № 942/2005-рп.

Постанови Верховної Ради України:

- „Про заходи Кабінету Міністрів України щодо організації відпочинку та оздоровлення дітей влітку 2003 року” від 20.03.2003 р. № 642-IV.
- „Про підсумки проведення оздоровлення дітей влітку 2003 року та про заходи Кабінету Міністрів України щодо організації відпочинку та оздоровлення дітей влітку 2004 року” від 18.03.2004 р. № 1632-IV.
- „Про підсумки організації оздоровлення дітей влітку 2004 року та про заходи Кабінету Міністрів України щодо організації відпочинку та оздоровлення дітей влітку 2005 року” від 14.12. 2004 р. № 2226-IV.
- „Про заходи Кабінету Міністрів України щодо організації оздоровлення дітей влітку 2005 року та розвитку Міжнародного дитячого центру „Артек” від 17.03. 2005 р. № 2493-IV.
- „Про Рекомендації парламентських слухань про становище молоді в Україні „Формування здорового способу життя української молоді: стан, проблеми та перспективи” від 03.02.2004 р. № 1425-IV.

Постанови та розпорядження Кабінету Міністрів України:

- „Про організаційне і фінансове забезпечення відпочинку дітей в Україні” від 14.04.1997 р. № 323.
- „Про Перелік закладів за типами, операції з продажу путівок до яких на відпочинок дітей не підлягають обкладенню податком на додану вартість” від 05.08.1997 р. № 835.
- „Про Правила надання послуг пасажирського автомобільного транспорту” від 18.02.1997 р. № 176.
- „Про Положення про порядок організації направлення дітей на оздоровлення за кордоном” від 2.03.1998 р. № 263.
- „Про розвиток Міжнародного дитячого центру „Артек” та дитячих оздоровчих закладів” від 30.04.1998 р. № 591.
- „Про затвердження Положення про організацію оздоровлення громадян, які постраждали внаслідок Чорнобильської ката строфи” від 16.05.2000 р. № 800.
- „Про розмір середньої вартості путівки для виплати компенсації особам, які постраждали внаслідок Чорнобильської катастрофи, за 2002 рік” від 08.04.2003р. №503.
- „Про організаційні заходи щодо функціонування системи державних закупівель” від 27.09.2000 р. № 1469.
- „Про затвердження Програми розвитку позашкільних навчальних закладів на 2002-2008 роки” від 28.03.2002 р. № 378.
- „Про затвердження Порядку проведення конкурсу проектів програм, розроблених громадськими організаціями, стосовно дітей, молоді, жінок та сім’ї” від 25.07.2002 р. № 1062.
- „Про затвердження Державної програми відпочинку та оздоровлення дітей на період до 2008 року” від 16.01.2003 р. № 33.
- „Про фінансування заходів з оздоровлення та відпочинку дітей влітку 2003 року” від 11.07.2003 р. № 401-р.

- „Про затвердження заходів щодо державної підтримки розвитку молодіжного та дитячого туризму” від 12.05.2004 р. № 298-р.

“Про затвердження норм харчування у навчальних та оздоровчих закладах” від 22.11. 2004 р. № 1591.

Розпорядчі документи в галузі організації оздоровлення та відпочинку дітей:

- „Про затвердження Типового положення про дитячий оздоровчий заклад” (Наказ Державного комітету України у справах сім’ї та молоді від 05.02.2004р. № 31).

- „Про затвердження Положення про огляд-конкурс дитячих оздоровчих закладів України” (Наказ Державного комітету України у справах сім’ї та молоді від 10.09.2003 р. № 922).

- „Про затвердження Міжгалузевої програми „Оздоровлення студентів” (Наказ Державного комітету України у справах сім’ї та молоді, Міністерства освіти і науки України, Асоціації правозахисних організаторів студентів України від 24.04.2002 р. № 280/272/22).

- „Про медико-санітарне забезпечення літнього відпочинку та оздоровлення дітей” (Постанова Головного державного санітарного лікаря України від 7.05.2001 р. № 53).

- „Про затвердження Переліку важких робіт і робіт із шкідливими і небезпечними умовами праці, на яких забороняється застосування праці неповнолітніх” (Наказ Міністерства охорони здоров'я України від 31.03.1994р. № 176/385).

- „Про затвердження граничних норм підймання і переміщення важких речей неповнолітніми” (Наказ Міністерства охорони здоров'я України від 22.03.1996 р. № 59).

- „Про сертифікацію готельних послуг та послуг харчування, які надаються дитячим оздоровчим таборам” (Роз’яснення Голови Державного комітету України з

питань технічного регулювання та споживчої політики від 25.03.2003 р.).

- „Про внесення до складу валових витрат коштів на утримання та експлуатацію об'єктів соціальної інфраструктури” (Лист Державної податкової адміністрації України від 3.09.1998 р. № 10255/10/15-1117)

Додаток 6. Літературні джерела з різних питань рекреалогії

Періодичні видання

- Журнал «Карпати. Туризм. Відпочинок. // Всеукраїнський туристичний журнал. Передплатний індекс: 91115 Свідоцтво про державну реєстрацію КВ № 10890 від 19 січня 2006 року. Адреса редакції: вул. Академіка Сахарова, 30, Івано – Франківськ, Україна, 76018
- Географія та основи економіки в школі/ Науково-методичний журнал. Свідоцтво про державну реєстрацію серія КВ № 1831 від 16.02.96 передплатний індекс 7436
- Украинский туризм
- Туризм и отдых
- Природа
- Вестник Московского университета серия 5. География., М. Ленинские горы МГУ, географический факультет 119992 свид. О регистрации 1552 от 14. 02.1991г.

Література з питань рекреаційного районування України

Рекреаційні ресурси та рекреаційні комплекси

1. Багрова Л.А., Боков В.А., Багров Н.В., География Крыма. – К.: Либідь, 2001.
2. Вишневський В.І. Річки і водойми України: стан і використання. – К.: Віпол., 2000
3. Генсирук С.А., Нижник М.С. Рекреационное использование лесов. – К.: Урожай, 1987
4. Дублянський В.М., Ломаев Кастовые пещеры Украины. – К Наук. думка, 1980

5. Заставний Ф.Д. Географія України. – Львів: Світ, 1994
6. Ільїн Л.В., Мольчак Я.О. Озера Волині. – Луцьк: Надстир'я, 2000
7. Карпатский рекреационный комплекс / М.И.Долишний, М.С.Нудельман, К.К.Ткаченко и др. – Киев: Наук. думка, 1984. – 148 с.
8. Карпатский рекреационный комплекс. / отв. ред. М.И.Долишний, - К.: Наук. Думка, 1984.
9. Климат Украины / Под ред. Приходько Г.Ф. – Ленинград: ГИМИЗ, 1967
10. Коротун І.М., Коротун Л.Н., Коротун С.І. Природні ресурси України. – Рівне, 2000
11. Курортні ресурси України. – К.: ТАМЕД, 1999
12. Леоненко В.Б., Стеценко М.П., Возний Ю.М. Атлас об'єктів природно-заповідного фонду України. – К.: ВПЦ «Київський університет», 2003
13. Мацола В.І. Рекреаційно – туристичний комплекс України. – Львів, 1997.
14. Орлов О.О., Сіренький С.П., Подобайло А.В., Сесін В.А. Заповідна Житомирщина. – К.: Фітосоціоцентр, 2001
15. Павлов В.І. Черник Л.М. Рекреаційний комплекс Волині: теорія, практика, перспективи. – Луцьк: Надстир'я, 1998.
16. Природные рекреационные ресурсы, состояние окружающей среды и экономико-правовой статус прибрежных курортов / М. М. Амирханов, Н.С. Лукашина, А.П. Трунев и др. – М.: ОАО “Издательство “Экономика”, 1997. – 207с.
17. Рекреационное использование водохранилищ: проблемы и решения. – М.: наука 1989
18. Рекреационные зоны и туристическо – экскурсионные маршруты Донецкой области «Мой Донбасс». / Под. ред. В.Ф.Горячина, С.С. Куруленко. – т. 1. – Донецк: ДИТБ, 2001

19. Рекреационные системы. / под. ред.. Мироненко Н., Босварова М. – М.: Изд-во МГУ, 1986.
20. Сады, парки и заповедники Украинской ССР. – К.: Будівельник, 1985
21. Середін В.І., ПарланВ.І. Ліс – база відпочинку. – Ужгород: Карпати, 1988
22. Червона книга України: Рослинний світ / відп. редЮ.Р.Шеляг-Сосонко. – К.Укр. пенцеклопедія, 1996
23. Червона книга України: Тваринний світ / відп. ред.. М.М. Щербак. – К.Укр. пенцеклопедія, 1994

Туристичні маршрути України

1. Карпати «Синяк» Державне науково-виробниче підприємство (ДНВП) «Картографія» 2004 р. м. Київ - 94 вул. Попудренка, 54
2. Мандрівники по Карпатах «Туристичні стежки Чорногори» Топографічна карта масштаб 1: 50 000 Державне науково-виробниче підприємство «Аерогеодезія» м.Київ 2002 р.
3. Карта для туристів 1: 100 000 Українські Карпати Долина
4. Головне управління геодезії, картографії та кадастру при Кабінеті Міністрів України. Київ. – 1998
5. Туристичні маршрути Міжгірщини
6. Київська військово-картографічна фабрика, 2002
7. Карпати туристична карта 1: 300 000 Картографія Державне науково-виробниче підприємство (ДНВП) «Картографія» 2006 р. м. Київ – 94. вул. Попудренка, 54.
8. Карпати Сколівський район 1:75 000. ДНВП «Картографія» 2006 р. м. Київ – 94. вул. Попудренка, 54.
9. Карпати: Яремча-Ворохта 1: 50 000. ДНВП «Картографія» 2005 р. м. Київ – 94. вул. Попудренка, 54.

10. Віталій Коржик Буковина для всіх. Маршрутами екотуризму: довідник-путівник. - Чернівці Зелена Буковина, 2002. – 122 с.

Нормативно-правове забезпечення рекреаційних заходів

1. Рекреация: социально-экономические и правовые аспекты / Мамутов В.К., Амоша А.И., Дементьева Т.Н. и др. – К: Наукова думка, 1992. – 144 с.

Рекреаційні форми: лікування, відпочинок та туризм

1. Крашко М. Краєзнавство і туризм: Навч. Посібник. – К.: Вища школа, 1994. – 191с.
2. Никишин Л., Коструб А. Туризм и здоровье. – К.: Здоров'я, 1991. – 212с.
3. Штюрмер Ю.А. Организация и методическое обслуживание работы инструкторов - методистов по туризму. Уч. пособие, Ч.І, ІІ. М.: ЦРИБ «Турист», 1984
4. Винничук Л. Люди, нравы и обычаи Древней Греции и Рима. – м.: Высшая школа, 1988. – 280 с.

Організація та проведення рекреаційних заходів для сімей

1. Принципы планирования отдыха родителей с детьми в туристических хозяйствах. / М. Центральное рекл.-информ. Бюро «Турист» М.: 1986. – 49 с.
2. Акишин В.Н. Куплянкина Л.И. Совершенствование физкультурно-оздоровительной работы на турбазах, принимающих родителей с детьми. Метод рекомендации. М.: ЦРИБ»Турист», 1986
3. Акишин В.Н. Куплянкина Л.И. Совершенствование физкультурно-оздоровительной работы на турбазах, принимающих родителей с детьми. Подвижные игры народов СССР. М.: ЦРИБ»Турист», 1986.

4. Акишин В.Н. Берг А.А., Безбородов В.А. и др. методические рекомендации по организации туристических походов для детей школьного возраста и прогулок для детей от 5 лет М.: ЦРИБ «Турист», 1986.
5. Вершинина И.С. Организация обслуживания родителей с детьми в туристических учреждениях. Методические рекомендации. М.: ЦРИБ «Турист», 1960
6. Гранильников Ю.В. Семейный туризм. М.: Профиздат, 1983.
- 7.

Організація та проведення рекреаційних заходів для дітей та молоді

1. Бафья Лех Структура массовой спортивно-физкультурной работы в центрах рекреационного туризма (на примере Закопане). / Автореферат на соискание научной степени к. пед. н. Ленинград. 1985.- 21 с.
2. В.Ченовол Справочник туриста. Серия «Страны и народы», - Ростов-на-Дону: «Феникс», 2001. – 224 с.
3. Вяткин Л.А. Сидорчук Е.В. Немытов Д.Н. Туризм и спортивное ориентирование: Уч пособие для студ. Высш. Пед учебн. Заведений. – М.: Изд. центр «Академия», 2001. – 208 с.
4. Добкович В., Кравцов В. Юный турист. – М., 1954. – 136 с.
5. Загін “Червона Калина”: Ювілейне видання пластового загону “Червона Калина”, 1925-2000. – Стрий; Нью-Йорк, 2000. – 299 с.
6. Колотуха О.В. Дитячо-юнацький туризм в Україні як специфічна територіальна рекреаційна система // Культура народів Причорномор'я. – 2002. – № 36. – С. 283-288.

7. Коцан І.Я. Шкільний туризм: Навч.-метод. посібник. – К.: Муар, 1998. – 208с.
8. Літо – це маленьке життя: Посібник для лідерів наметових таборів депонований рукопис під ред. В.Г.Головатого. / Молодіжна гр.організація «Клуб Компас» К.:2004 – 56 с.
9. Літо на ігрових майданчиках: На допомогу організаторам канікулярного відпочинку дітей / Відпов. за випуск В.М. Книш; під заг. ред. О.А. Немежанської / Державний комітет України у справах сім'ї та молоді, Всеукраїнський благодійний Фонд Надії і Добра, Представництво Дитячого Фонду ООН (ЮНІСЕФ) в Україні. – К., 2003. – 183 с.
10. Марукян А. Туристская секция в школе. – М.: “Физкультура и спорт”, 1959. – 68 с.
11. О детском туризме (Материалы Всесоюз. совещания по обмену опытом работы по детскому и юношескому туризму в школе и внешкольных учреждениях). – М., 1958. – 67 с.
12. Організація відпочинку та оздоровлення дітей: концепції, технології, досвід / О.В. Биковська, В.М. Горбинко, Ж.В. Петрович та інш. – К.: Державний ін-т проблем сім'ї та молоді, 2004. – 208 с.
13. Поломис К. Дети в пионерском лагере. Трудовая деятельность. Соревнование и состязание. Игры . М.: Профиздат, 1989. – 144 с.
14. Щур Ю.В. Дмитрук О.Ю. Спортивно-оздоровчий туризм. Навчальний посібник. – К.: «Альтерпрес», 2003. – 232 с.

Додаток 7. Положення про захід «РОСД

Рекреаційно-освітня сімейна декада для прийомних родин

Положення про захід

ПОГОДЖЕНО
Начальник управління
у справах сім'ї та молоді
облдержадміністрації

ЗАТВЕРДЖЕНО
Виконавчий директор Львівської
обласної організації Ліги соціальних
працівників України

(число, місяць, рік)

(число, місяць, рік)

МП

МП

ПОЛОЖЕННЯ про програму (захід)

На проведення Літньої школи 2006 для членів прийомних сімей та дитячих будинків сімейного типу у Львівській області.

Відповідальна організація за проведення програми (заходу)

Львівська обласна організація Ліги соціальних працівників України

Рівень проведення – обласний

Цільова спрямованість – соціальна підтримка.

Зміст оздоровчо - освітній

РОЗДІЛ 1

1.1 Назва програми (заходу) – Літня школи для членів прийомних сімей та дитячих будинків сімейного типу у львівській області.

1.2 Значення програми (заходу) – спеціальна.

1.3. Рівень проведення програми (заходу) – обласна

1.4. Цільова спрямованість програми (заходу) – оздоровчо-освітній .

1.5. Зміст соціальної програми (заходу) – соціальна підтримка

1.6. Підстава для розроблення програми – Конституція України – 28.06.1996.

Закон України «Про охорону дитинства»(від.26,04,2001 № 2402-III), Про соціальну роботу з дітьми та молоддю (закон України від 21,06 2001, № 2558-III), Державна програма відпочинку та оздоровлення дітей на період до 2008 року, затверджена постановою Кабінету Міністрів України від 16.01.03. № 33; Постанова Кабінету Міністрів “Про затвердження положення про прийомну сім’ю” № 565 від 26.05.2002 року (п. 9, п.22, п.23)Про затвердження положення про прийомну сім’ю(постанова КМУ від 26,05,2002р. № 565)Про затвердження положення про дитячий будинок сімейного типу(постанова КМУ від 26,05,2002р. № 564)

1.7. Термін реалізації програми:

Початок: Липень 2006 року.

Закінчення: Серпень 2006 року.

1.8. Мета програми (заходу) –

- 1) оздоровлення дітей прийомних сімей та дітей з ДБСТ, підвищення виховного потенціалу прийомних батьків та батьків-вихователів як реалізаторів сімейної форми державної опіки над дітьми;

1.6. Завдання програми:

1. організувати оздоровлення членів прийомних сімей;
2. організувати навчання для цільової категорії заходу шляхом проведення тренінгів;
3. сприяти підвищенню значущості родинного спілкування;
4. створити належні умови для:
 - розвитку комунікативних умінь та розбудови партнерських стосунків;
 - обміну досвідом учасників заходу: прийомних батьків, дітей прийомних сімей, біологічних родичів, спеціалістів, державних службовців;
 - інтеграції в суспільство нового соціального інституту державної опіки - прийомної сім'ї;
5. узагальнити та поширити досвід проведення „Літньої школи прийомних сімей”.

1.7. Соціальна категорія, на яку розрахована реалізація програми:

- прийомні сім'ї (прийомні батьки, їхні діти та прийомні діти), біологічні родичі прийомних дітей, які підтримують стабільні з ними зв'язки, соціальні працівники, державні службовці.

1.8 Галузь та регіон використання результатів програми: підтримка сімейних форм державної опіки. Результати проведеного заходу забезпечать поширення досвіду впровадження „Літньої школи прийомних сімей як ефективної форми підтримки прийомних сімей іщ створить її модель для поширення на регіональних рівнях.

1.9. Соціальна категорія (соціальний інститут), на яку розрахована реалізація програми (заходу) – працівники соціальної сфери, прийомні - батьки, батьки вихователі.

РОЗДІЛ 2

2.1. Замовник програми (заходу) – Головне управління у справах сім'ї та молоді Львівської облдержадміністрації, 79008, м.Львів, вул. Винниченка, 6, тел. 75-25-43, ф. 74-31-84

2.2. Керівник (відповідальний) за реалізацію програми (заходу) – Герасим Галина Зіновіївна – виконавчий директор Львівської обласної організації Ліги соціальних працівників України

2.3. Організація, відповідальна за реалізацію програми (заходу) - Львівська обласна організація Ліги соціальних працівників України

2.4. Перелік організацій, які беруть участь у реалізації програми (заходу) –

1. Головне управління у справах сім'ї та молоді Львівської облдержадміністрації, 79008, м.Львів, вул. Винниченка, 6, тел. 75-25-43, ф. 74-31-84
2. Львівський обласний центр соціальних служб для молоді – м. Львів вул., Чайковського 17, 72- 87-61
3. Спеціалізований центр підтримки сім'ї - м. Львів вул., Менделєєва 8
4. Львівський тренінговий центр Ліги соціальних працівників України - м. Львів вул., Чайковського 17, 72- 98-95

РОЗДІЛ 3.

3.1 Кількість підпрограм -1
Кількість завдань -5

3..4 Кількість учасників програм (заходів) –

3.5 Кількість залучених працівників для проведення програми (заходу) – 8

РОЗДІЛ 4

Загальний обсяг фінансування програми (заходу) – **67759,00 грн,**

них :

кошти управління **34208,44 грн ,**

власні кошти **33550,56 грн.**

РОЗДІЛ 5

Актуальність завдань програми (заходу). Обґрунтування необхідності реалізації програми (заходу) або окремих її завдань.

Згідно Положення Про прийомну сім'ю (пункт 9, розділу „Утворення прийомної сім'ї”) періодично, але не рідше, ніж раз на два роки для прийомних батьків необхідно проводити навчальні заходи по підвищенню їхнього виховного потенціалу. Метою таких заходів є підтримка здатності прийомних батьків створювати належні умови для виховання прийомних дітей та упередження ризику дитини, позбавленої батьківського піклування, щодо збільшення кількості її влаштувань (що може відбутися у випадку хвороби прийомних батьків тощо. - п. 6. розділу „Утворення прийомної сім'ї”).

Дана робота має здійснюватися в рамках дотримання принципів щодо повноцінної реалізації прав прийомних дітей і перш за все особистісних - в тому числі на підтримку адекватних стосунків із біологічною ріднею та її повернення до її біологічної сім'ї. Всім учасникам процесу створення сімей державної опіки слід пам'ятати, що прийомна сім'я не може замінити дитині її біологічну

сім'ю, вона є лише виконавцем державного замовлення щодо підтримки дитини у скрутний для неї час і має за мету її повернення до реабілітованої біологічної сім'ї. Тож всі заходи (в тому числі навчальні, оздоровлюючі тощо) мають бути спрямовані на повноцінне забезпечення прав дитини. Організація відокремленого навчання лише прийомних батьків може мати негативні наслідки стосовно подальшого розвитку прийомної дитини та захисту її прав, а саме:

1. буде укріплювати хибну думку прийомних батьків, що вони краще можуть турбуватися про дитину, ніж їхні біологічні батьки, що тим самим буде порушувати право дитини на повернення до біологічної сім'ї і на власні рішення щодо планування свого життя;

2. порушувати права біологічних дітей прийомних сімей, які розділили із своїми батьками їхні обов'язки щодо проживання та виховання в їхній сім'ї прийомних дітей. Рідні діти прийомних батьків теж потребують спеціально організованого навчання і підтримки для зменшення ризику відмови прийомної сім'ї від обов'язків опіки над дітьми, які втратили турботу біологічних батьків;

3. буде стверджуватися думка, що навчання прийомних батьків є самоціллю, що само по собі зовсім не передбачає узгодженості їх дій із правами дітей, заради яких і створюється дана форма опіки;

4. формальне отримання знань як правило не сприяє адекватному їх застосуванню на практиці. Тому задіяність в процесі навчання і дітей (рідних і прийомних), і батьків (прийомних і біологічних) буде сприяти безпосередньому перенесенню отриманих знань на практику сьогодення і рефлексії учасників щодо ефективності та відповідності їхнього застосування потребам дітей.

Тож даний напрямок щодо підвищення виховного потенціалу прийомних батьків має включати роботу із усіма учасниками: членами прийомної сім'ї, яка стала

реалізатором державного замовлення щодо утримання та виховання біологічно нерідної дитини (рідними і прийомними дітьми, прийомними батьками) а також із біологічними родичами, які підтримують стосунки із дітьми чи реабілітованими біологічними батьками, які готуються до об'єднання сім'ї (реінтеграція).

Досвід створення та організації підтримки прийомних сімей засвідчив ефективність об'єднання в одному заході двох напрямків роботи: навчання і оздоровлення членів прийомних сімей. Найкращою формою реалізації навчання і оздоровлення членів прийомних сімей з метою підвищення їх здатності надавати адекватну опіку прийомним дітям зарекомендувала себе „Літня школа прийомних сімей”. Чотирьохрічний досвід проведення „Літньої школи” як навчально-оздоровчого заходу засвідчив про свою ефективність щодо реалізації всіх важливих завдань влаштування дітей в прийомні сім'ї:

1. оздоровлення прийомних сімей;
2. навчання: членів прийомних сімей, біологічних родичів прийомних дітей, соціальних працівників та державних службовців з питань підтримки та захисту дітей;
3. розвиток комунікативних здібностей та партнерських стосунків;
4. підвищення значущості родинного життя для кожного учасника заходу;
5. обмін досвідом;
6. створення умов для соціальної інтеграції прийомних сімей;

Готовність прийомної сім'ї допомагати дітям, які втратили батьківське піклування слід постійно підтримувати як на рівні здоров'я, на рівні знань та обміну досвідом із членами інших прийомних сімей. Така форма роботи як „Літня школа прийомних сімей”

zareкомендувала себе як ефективна та доцільна, що дозволяє поєднувати як оздоровлення членів прийомних сімей, так і навчання прийомних батьків, обмін досвідом та проведення спеціалістами прицільної групової та індивідуальної консультативної роботи в природних умовах життєдіяльності сім'ї. Природна відповідність, вільний обмін учасниками життєвим досвідом, спілкування, спільне навчання у взаємодії всіх учасників школи (дітей та дорослих, спеціалістів та прийомних батьків) – основні принципи організації проведення даного заходу, що сприяють налагодженню здорового функціонування прийомних сімей і тим самим підвищенню їх здатності до надання належної опіки прийомним дітям.

Перелік секцій (проводять спеціалісти: тренер, котренер):

- 1) для прийомних батьків
- 2) для дітей
 - ранній вік (0 – 3) - один працівник на 3 дітей
 - дошкільний вік (3 -5)
 - молодший шкільний (6 -10)
 - підлітковий (11-14)
 - молодь (14 і старші..)
- 3) для біологічних родичів прийомних дітей
- 4) для соціальних працівників та державних службовців.

Організація роботи за вибором:

- 5) атрстудія
- 6) ігротека
- 7) спортивне орієнтування

Робота в секціях планується за такими напрямками компетенцій:

- 1) юридично – правова,

- 2) соціально – економічна,
- 3) психологічна (сімейний та дитячий психолог, спеціалісти по розвитку дітей),
- 4) медична,
- 5) громадянська освіта,
- 6) менеджмент та управління,

Суспільне життя, яке дедалі стає все більш динамічнішим, потребує наявності енергійних, мобільних, здатних ефективно надавати соціальні послуги фахівців, які володіють сучасними навиками та вміннями для соціального супроводу вразливих сімей, а також знають та вміють надавати соціальні послуги прийомним сім'ям та дитячим будинкам сімейного типу. Саме вміння необхідні для надання якісно-нових соціальних послуг.

Завданнями семінарів є:

- Освіта соціальних працівників з питань державної соціальної політики;
- Розуміння соціальними працівниками важливості розвитку сімейних форм опіки в Україні, та реінтеграцію дітей в родини;
- Оволодіння методами та методиками соціального супроводу вразливих сімей;
- Розвиток професійних знань та навичок, в галузі сімейних форм державної опіки над дітьми;
- Формування позитивного іміджу соціального працівника;
- Підготовка прийомних батьків та батьків вихователів ДБСТ,
- Формування сприятливого середовища для впровадження альтернативних форм державної опіки над дітьми та реформування інтернатних закладів у Львівській області.

Результат реалізації програми:

- Оздоровлення членів прийомних сімей та ДБСТ.

- Покращення виховного потенціалу прийомних батьків та батьків вихователів ДБСТ у Львівській області;
- Узгодження позицій фахівців та батьків, які працюють в галузі опіки над дітьми,
- Підвищення кваліфікації соціальних працівників.
- Популяризація альтернативних форм державної опіки в регіоні.
- Наближення до стандартів Ради Європи в галузі опіки над дітьми.

Додаток 8. Як підготувати рекреаційний захід

Етапи роботи.

I. Підготовка

- Визначення стратегії табору: мета, цільові групи (хто буде приймати участь як учасник, хто тренер, чи необхідні волонтери)є
- Час проведення (приблизний термін і тривалість заходу.)
- Місце проведення .
- Можливість отримати фінансування

II. Інформування

- Підготовка інформації для потенційних учасників.
- Надання інформації (радіо, буклети, відео матеріали, повідомлення в суміжних організаціях, інтернет);

III. Формування

- Конкурсний відбір тренерів та волонтерів.
- Формування команди
- Збір заявок учасників

IV. Підготовка програми.

- Вивчення запитів учасників;
- Прогнозування використання потенціалу дозвілля рекреантів;
- Анонсування заходів.
- Планування програми:
- Визначення мети, засобів, форм та методів її досягнення
- Визначення матеріально-технічних, кадрових та фінансових ресурсів, проведення рекламної компанії заходу, проведення репетицій.

V. Реалізація програми:

- Контроль виконання програми
- Організація і проведення моніторингу

- Оцінка програмної діяльності
- Нормування процесу проведення програм

VI. Завершення

- Порівняння досягнень із запланованими цілями;
- Аналіз виявлених розбіжностей та їх причин виникнення
- Отримання зворотного зв'язку від учасників.
- Виявлення невиконаних зобов'язань

Додаток 9. Завдання команди РОСД

Команда ЛШ - розробка стратегії та тактики школи, визначення лейтмотиву та принципів і правил роботи команди

Керівник школи // **супервізор тренерської команди**
організація роботи школи, поточний менеджмент, моніторинг супервізії професійної роботи

Тренери:

- розробка тренінгових програм ,
- ведення груп;
- інтервізія/супервізія;
- участь у плануванні та проведенні усіх заходів;

Спеціалісти розвитку та догляду дітей дошкільного віку:

- розвиваючий курс для наймолодших учасників;
- учасники в усіх загальних заходах.

Аніматор:

- створення простору для самоорганізації учасників заходу;
- організатор масових заходів;
- ведучий програм за потребою

Спеціалісти арт-студії:

- (художник, ведучі шкіл розвитку та туризму):**
- створення середовища для самовираження;
 - організація роботи «розвиваючих майстерень»;
 - виставка -презентація творчих робіт;
 - ведення літопису ЛШ.

Хранитель:

- технічне забезпечення заходу;
- фото та відео зйомка;
- ведення інформаційного стенду,
- повідомлення про заходи та зміни в них;
- дотримання техніки безпеки;
- вирішення господарських питань
- видача інвентарю (спортивного тощо)

Додаток 10. Приклад оформлення рекламного проспекту заходу

(підготовлена в рамках Міжнародної літньої школи для прийомних сімей в 2005 році на базі пансіонату «Пролісок» Ровенської області)

ХРИСТИЯНСЬКИЙ ДИТЯЧИЙ ФОНД
"КОЖНІЙ ДИТИНІ"
КБФ "ЛІГА ПРИЙОМНИХ СІМЕЙ"

**"ЛІТНЯ ШКОЛА
ДЛЯ ПРИЙОМНИХ СІМЕЙ ТА
СОЦІАЛЬНИХ ПРАЦІВНИКІВ, ЯКІ
СУПРОВОДЖУЮТЬ"**



20 ЛИПНЯ – 02 СЕРПНЯ

Додаток 11. Заявка на участь у заході

АНКЕТА УЧАСНИКА *

на участь у міжнародній Літній школі для прийомних сімей - 2005

1	Прізвище, ім'я, по- батькові (особа, що заповнює анкету і буде відповідальною за вирішення організаційних питань)		2. Дата народження _____	
	3	Повна домашня адреса		
4	Номер телефону (дом/моб) Обов'язково вкажіть код міста			
5	E-mail			
6	Місце роботи			
ДАНІ ПРО СІМ'Ю				
7	Вкажіть усіх членів родини, що приймуть участь у Школі			
	Прізвище Ім'я, по- батькові	Дата народження	Родинний зв'язок (дружина/чоловік/ дитина)	Рід занять (учень, студент, або фах)
1				
2				
3				
4				
РОЗМІЩЕННЯ				
8	Вкажіть ваші побажання щодо розміщення у номерах (побажання будуть враховуватися при розміщенні, але стовідсоткової гарантії немає)		- двомісний номер - _____ - тримісний номер - _____ - чотирьохмісний номер - _____	

		інший варіант:
ПРОГРАМНІ ПИТАННЯ		
9	Якщо ви бажаєте поділитися з іншими цікавими вміннями та провести майстер-клас для дітей, підлітків або дорослих, просимо повідомити заздалегідь і ми внесемо ваше заняття до програми.	
	Назва заходу, зміст заходу, скільки часу необхідно для проведення заходу	Матеріали необхідні для проведення заходу
1		
2		
10	Що ви та члени вашої родини очікуєте від Літньої освітньої Школи?	

* Якщо для ваших даних не вистачає місця, напишіть їх на окремому аркуші.

Анкети повинні надійти до регіонального координатора не пізніше _____ . Кількість учасників в літній Школі обмежена

Відомості про авторів:

Галина Михайлівна Бевз - кандидат психологічних наук, доцент, докторант кафедри педагогіки вищої школи та прикладної психології Центрального інституту післядипломної педагогічної освіти АПН України.

Галина Зіновіївна Герасим - магістр соціальної роботи, асистент кафедри соціології та соціальної роботи НУ «Львівська політехніка», директор тренінгового центру Львівської обласної організації Ліги соціальних працівників України.

Кашуба