

УДК: 159.92

Ірина Омельченко,

доктор психологічних наук, професор,

провідний науковий співробітник відділу психолого-педагогічного супроводу дітей з особливими потребами

iraomel210781@ukr.net,

ORCID ID: <https://orcid.org/0000-0002-4698-0273>

Researcher ID: AAA-1586-2022

Scopus ID: <https://www.scopus.com/authid/detail.uri?authorId=57926304300>

Iryna Omelchenko,

DSc. Of Psychological Sciences, Full Professor, Leading researcher of the Department of Psychological and Pedagogical Support for Children with Special Needs

Вадим Кобильченко,

доктор психологічних наук, професор,

головний науковий співробітник відділу освіти дітей з порушеннями зору

vadimvk@ukr.net,

ORCID ID: <https://orcid.org/0000-0002-7717-5090>

Researcher ID: O-9579-2016

Scopus ID: <https://www.scopus.com/authid/detail.uri?authorId=57925696900>

Vadym Kobylchenko,

DSc. Of Psychological Sciences, Full Professor, Chief researcher of the Department of Education of Visually Impaired Children

Інститут спеціальної педагогіки і психології

імені Миколи Ярмаченка НАПН України,

м. Київ, Україна, вул. М. Берлінського 9, м. Київ, 04060, Україна

Mykola Yarmachenko Institute of Special Pedagogy and Psychology
of the National Academy of Pedagogical Sciences of Ukraine,
Kyiv, Ukraine, st. M. Berlinskoho 9, Kyiv, 04060, Ukraine

**ДІАГНОСТИЧНИЙ ІНСТРУМЕНТАРІЙ ДОСЛІДЖЕННЯ МОРАЛЬНО-
ПОВЕДІНКОВОГО КОМПОНЕНТА СОЦІАЛЬНОГО ІНТЕЛЕКТУ У
ДОШКІЛЬНИКІВ З ІНТЕЛЕКТУАЛЬНИМИ ТРУДНОЩАМИ ЛЕГКОГО
СТУПЕНЯ ПРОЯВУ ТА НОРМОТИПОВИМ РОЗВИТКОМ**

A DIAGNOSTIC TOOL TO STUDY THE MORAL-BEHAVIOURAL COMPONENT OF SOCIAL INTELLIGENCE IN PRE-SCHOOLERS WITH MILD INTELLECTUAL DISABILITIES AND PRE-SCHOOLERS WITH NORMATIVE DEVELOPMENT

Анотація. У статті окреслено актуальність проблеми розроблення та апробації українського діагностико-наочного контенту для дослідження соціального інтелекту в дошкільників з інтелектуальними труднощами легкого ступеня прояву та нормотиповим розвитком. Розкрито, що наразі в українській спеціальній психології визначено необхідність дослідження у дошкільників з інтелектуальними труднощами легкого ступеня прояву морально-поведінкового компонента соціального інтелекту. Висвітлено, що розроблений авторами психодіагностичний інструментарій спрямований на дослідження морально-поведінкового компонента соціального інтелекту постає в здатності дитини до інтерпретації та оцінки вчинків інших, полягає в умінні ідентифікувати себе з іншими, умінні прогнозувати ситуацію залежно від скоєного вчинку; сформованості моральних інстанцій у дитини-дошкільника з інтелектуальними труднощами легкого ступеня прояву та нормотиповим розвитком. Обґрунтовано змістовий контент методики, яка складається із картинок, на яких відображена динаміка розгортання української народної казки «Ворона і гадюка» та портретні картинки з зображенням емоцій: 1) радості; 2) злості; 3) смутку; 4) страху; 5) подиву; 6) спокою (окремі набори для хлопчиків та дівчаток). Визначено специфіку розпізнання емоцій дошкільниками з інтелектуальними труднощами легкого ступеня прояву та дітьми з нормотиповим розвитком. Експериментально перевірено, що діти адекватно оцінюють героїв казки, засуджуючи поведінку гадюки та схвалюючи вчинок ворони. Більшість дошкільнят при ідентифікації себе з гадюкою відповідають, що вони не стали б їсти пташенят на місці гадюки. Вони здатні спрогнозувати негативне ставлення до героя у зв'язку з його поведінкою. Так, наприклад, діти кажуть, що з гадюкою не дружать, «бо вона зла (сердита, погана)».

Теоретично обґрунтовано, що перспективи подальших наукових студій полягатимуть в інтерпретації результатів експерименту, який засвідчує стан сформованості морально-поведінкового компонента соціального інтелекту дошкільників з інтелектуальними труднощами легкого ступеня прояву.

Ключові слова: соціальний інтелект, мораль, поведінка, ідентифікація, дошкільники з нормотиповим розвитком, дошкільники з інтелектуальними труднощами легкого ступеня прояву, діагностичний інструментарій.

Abstract. The article outlines the importance of development and probation of a Ukrainian diagnostic visual measure to study social intelligence in pre-schoolers with mild intellectual disabilities and pre-schoolers with normative development. Currently, Ukrainian special psychology needs research moral-behavioural component of social intelligence in pre-schoolers with mild intellectual disabilities. The psychological diagnostic tool, developed by the article authors, examines the moral-behavioural component of social intelligence, which means children's ability to interpret and evaluate other people's actions, their ability to identify oneself with others and to predict the situation depending on a committed act, formed moral ideas in preschool children. The tool can be applied for children with mild intellectual disabilities and those with normal development. The tool consists of sets of pictures depicting the dynamic unfolding of the Ukrainian fairy-tale «Crow and Viper» and the following emotions: 1) joy; 2) anger; 3) sadness; 4) fear; 5) surprise; 6) rest (separate sets for boys and girls). The specifics of emotion recognition by pre-schoolers with mild intellectual disabilities and children with normative development were determined. The experimental verification has shown that children adequately evaluate the fairy tale characters, condemning the Viper's behaviour and approving the Crow's acts. Identifying themselves with the Viper, pre-schoolers mainly answer that they would not eat chicks if they were the Viper. They were able to predict a negative attitude towards this character because of its behaviour. For example, children said that did not want be friends with the Viper, «because it was evil (angry, bad)».

We have theoretically justified that the prospects of further scientific studies will include interpretation of experimental data revealing formation of the moral-behavioural component of social intelligence in pre-schoolers with mild intellectual disabilities.

Key words: social intelligence, morality, behaviour, identification, pre-schoolers with normative development, pre-schoolers with mild intellectual disabilities, diagnostic tools.

Актуальність дослідження. На сучасному етапі становлення клінічної та спеціальної психології актуальність розроблення діагностичного інструментарію посідає чільне місце в контексті реалізації завдань діагностики та супроводу формування соціального інтелекту в дошкільників з інтелектуальними труднощами легкого ступеня прояву (раніше затримкою психічного розвитку; далі ІТЛСП). Функціонування підростаючої особистості у вимірі постіндустріального суспільства актуалізує на порядку

денному необхідність формування основ його вихованості, морально-поведінкових основ функціонування його соціального інтелекту. За таких умов соціальний інтелект має розглядатися як особлива здатність правильно думати про людей, прогнозувати їх поведінку і забезпечувати адекватне пристосування до міжособистісних взаємодій та як регулятор усвідомленого спілкування одного суб'єкта з іншим. Окрім цього, морально-поведінковий вимір соціального інтелекту має потрактовуватися як засіб орієнтації в проблематиці добра та зла, орієнтирах вчинків людей з точки зору моралі, соціальній адаптації особистості (вміння пояснювати й переконувати інших, здатність уживатися з іншими людьми). На наше переконання, сучасні проблеми постіндустріального суспільства багато в чому спричинені дефіцитом культури й моральності, доброти, любові й милосердя у людських стосунках.

Аналіз попередніх досліджень і публікацій. Генеза морально-поведінкового компонента соціального інтелекту у дітей середнього та старшого дошкільного віку з ІТЛСП розглядається в наукових розвідках, присвячених формуванню більшою мірою поведінкового складника соціального інтелекту в умовах нормотипового та дизонтогенетичного розвитку (О. Вовченко, 2022; І. Недозим, 2019; Г. Ожубко, 2012; О. Савчук, 2018; Т. Струкова та Б. Братаніч, 2021; К. Kolbasova, І. Omelchenko, V. Kobylchenko, О. Huliaieva, О. Vovchenko, 2023). Роль поведінкового складника більшою мірою тлумачиться крізь призму функціонування трьох процесів: соціальної перцепції, соціальної взаємодії, соціальної адаптації.

Зазначені науковці виявили, що поведінковий вимір соціального інтелекту передбачає формування в дитини таких складових: як соціальне сприймання на основі вміння слухати (та чути) іншу людину; соціальної взаємодії у вигляді здатності до колективної (групової) взаємодії і творчого спілкування; соціальної адаптації через здатність роз'яснювати свою позицію і здійснювати на інших переконуючий мотиваційний вплив, а також уміння

уживатися з іншими людьми та демонструвати відкритість у стосунках із людьми (Т. Струкова, Б. Братаніч, 2021: 14-15).

Суголосної позиції дотримується дослідниця Г. Ожубко (2012). На її переконання, поведінкова складова містить соціальне сприймання (уміння слухати співрозмовника, розуміти гумор), соціальну взаємодію (здатність і готовність працювати спільно), соціальну адаптацію (вміння пояснювати й переконувати інших, здатність уживатися з іншими людьми).

Отже, в науковому дискурсі даних авторів більшою мірою розкрито спрямованість поведінки через соціальну перцепцію, соціальну взаємодію та соціальну адаптацію.

Ми дотримуємось позиції, що морально-поведінковий компонент соціального інтелекту постає в здатності дитини до інтерпретації та оцінки вчинків інших, полягає в умінні ідентифікувати себе з іншими, умінні прогнозувати ситуацію залежно від скоєного вчинку; сформованості моральних інстанцій у дитини-дошкільника з інтелектуальними труднощами легкого ступеня прояву та нормотиповим розвитком (І. Омельченко, 2023: 86).

Мета статті: з'ясування особливостей діагностичного інструментарію дослідження морально-поведінкового компонента соціального інтелекту в дошкільників з інтелектуальними труднощами легкого ступеня прояву.

Методи дослідження: Концептуальним фундаментом розуміння морально-поведінкового компонента соціального інтелекту дошкільників з інтелектуальними труднощами легкого ступеня прояву та нормотиповим розвитком виступають дослідження, презентовані в цій статті.

Теоретичні методи: формально-логічний аналіз різних аспектів досліджуваної проблеми, логіко-дедуктивний метод, аксіоматичний метод, сходження від абстрактного до конкретного, структурно-функціональне моделювання.

Виклад основного матеріалу дослідження. Для дослідження морально-поведінкового компонента соціального інтелекту нами було розроблено та апробовано методику «Казка» (розробник І. Омельченко).

Методика призначена для дітей старшого дошкільного та молодшого шкільного віку, спрямована на вивчення соціального інтелекту, а саме: виявлення здатності дитини до інтерпретації та оцінки вчинків інших, уміння ідентифікувати себе з іншими (тваринами), уміння прогнозувати ситуацію залежно від скоєного вчинку. Методика також дає можливість отримати додаткові дані про рівень сформованості моральних інстанцій у дитини.

Стимульний матеріал:

- 1) текст казки «Ворона і гадюка»;
- 2) сюжетні картинки до казки (рис. 1-7);
- 3) комплект картинок із зображеннями дитячих осіб із різними емоційними станами (радості, агресії, смутку, страху, подиву, спокою – рис. 8-9).

Хід дослідження

Дитині даються картинки а із зображенням сюжету казки «Ворона і гадюка») і читається повний текст казки. Потім йде розмова про прослухану казку, при цьому картинки утримуються в полі зору дитини.

Запитання:

1. Про що дана казка?
2. Хто найголовніший персонаж у казці?
3. Які почуття переживала ворона, коли гадюка з'їдала воронят? Що відчувала гадюка, коли з'їдала воронят мами ворони.
4. Який характер у ворони, гадюки, лиса?
5. Який герой казки тобі найбільше сподобався? Чому? Ким би ти хотів бути у цій казці, на чие місце став би?
6. Який герой тобі не сподобався? Чому? Як би ти вчинив на його місці?
7. Як ти думаєш, чи захочуть із гадюкою дружити інші звірі? Чому?

Види допомоги

1. Якщо дитина не може відповісти на питання методики, їй задаються навідні питання.

2. Якщо дитина не може вербалізувати свої уявлення про вчинки та почуття героїв, їй даються картки набору із зображенням осіб, які виражають ті чи інші емоції, і пропонується вказати на картку із зображенням тієї емоції, яку, на її думку, відчуває той чи інший герой казки.

3. Якщо дитина не може відтворити сюжет казки, експериментатор нагадує сюжет, вказує на відповідні сюжетні картинки, після чого знову ставить запитання щодо змісту казки.

Оцінка результатів

4 бали (високий рівень) – дитина відповідає на запитання, інтерпретує прихований смисл казки і правильно визначає вчинки героїв, адекватно називає почуття, пережиті ними, здатна до адекватної оцінки вчинків героїв.

3 бали (середній рівень) – у відповідях дитини є неточності, найчастіше дитина інтерпретує вчинки та почуття героїв, виходячи з конкретних ситуацій, пережитих нею самою, міркуванням дитини притаманний інфантилізм.

2 бали (рівень нижче середнього) – дитина може вловити смисл казки та назвати деякі емоційні стани героїв казки при навідних запитаннях та підказках експериментатора.

1 бал (низький рівень) – дитина не може пояснити вчинки героїв, правильно підставляє картки із зображенням відповідних емоційних станів, але не завжди може назвати їх.

0 балів (дуже низький рівень) – дитина не може виконати завдання навіть в умовах надання допомоги, не ідентифікує зображення емоційних станів на картинках з емоціями героїв казки.

Текст казки «Ворона і гадюка» (українська народна казка)

Жила собі ворона і зробила на дереві гніздо та й нанесла туди яєць. А у тім дереві, в корінні, мала і гадюка гніздо.

Ворона висиділа молодняк і постійно літала у пошуках харчів. Далеко літала і збирала, що могла, аби погодувати дітей. (Див. рис. 1).

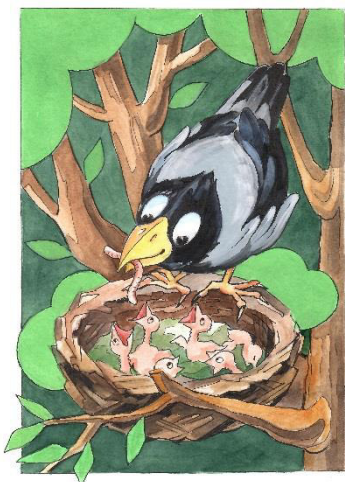


Рис. 1

Прилітає вона одного дня до гнізда, дивиться – бракує одного вороняти. Дуже засмутилась ворона, та нічого вдіяти не в змозі. Другого дня не стало знов одного вороняти. (Див. рис. 2). І так за тиждень пропали всі діти.



Рис. 2

Дуже переживала ворона, що якийсь злодій викрав усіх дітей, проте нічого вдіяти не могла. І змушена вона знову нестися і висиджувати.

Висиділа вона знов воронят, полетіла їм шукати їду. Прилітає – і знов бракує одного вороняти... Вирішила ворона підстерегти злодія та сіла собі на друге дерево і дивиться, хто буде лізти до гнізда, та й побачила, що та гадюка, що мала гніздо у корінні, вилізла на дерево і з'їла її дитину (див. рис. 3).



Рис. 3

Думала ворона і гадала, як же то гадюку прогнати, і тут їй зустрівся лис. Розказала про все вона лису та й попросила у нього пораду, так як знала, що лис найхитріший у лісі. (Див. рис. 4).



Рис. 4

Лис:

- Тут, – каже, – зараз прийде князівська дочка купатися до ріки, і як буде з себе одягу знімати, буде у неї на шиї золотий ланцюжок. Укради той ланцюжок і поклади до тієї нори де живе гадюка.

Ворона так і зробила (див. рис. 5).



Рис. 5

Проте охорона князівни побачила, що ворона вкрала ланцюжок, і тишком прослідкували, куди ворона понесла ланцюжок (див. рис. 6).

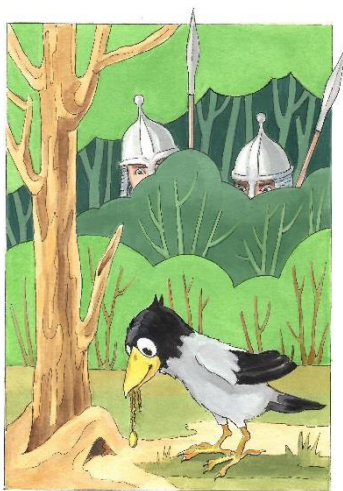


Рис. 6

А ворона спустилася до нори гадюки і там поклала ланцюжок, а сама відлетіла на друге дерево і дивиться згори, що трапиться далі. Охоронці підійшли до дерева та й до нори, а там ланцюжок блищить. Почали діставати

його, проте він був глибоко в норі і дістати його було неможливо, тоді почали обкопувати нору і зустріли в тій норі гадюку, яка і поїла воронячих дітей. Впіймали вони змію, забрали із собою. (Див. рис. 7).



Рис. 7

От так то ворона позбулася свого запеклого ворога і більше ніколи не бачила вона гадюку, а її воронят більше ніхто не викрадав.

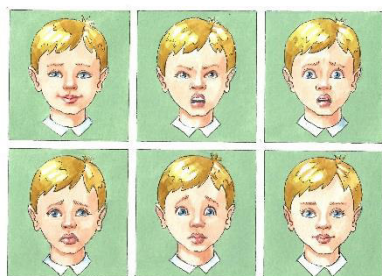


Рис. 8

Рис. 9

Протокол фіксації результатів дослідження за методикою «Казка»

ПІБ _____ дитини _____

Вік: _____

Група _____ ЗДО _____

Дата _____

дослідження: _____

Запитання	Відповіді дитини	Види і кількість допомоги
Про що дана казка?		
Хто найголовніший персонаж у казці?		
Які почуття переживала ворона, коли гадюка з'їдала воронят? Що відчувала гадюка, коли з'їдала воронят мами ворони?		
Який характер у ворони, гадюки, лиса?		
Який герой казки тобі найбільше сподобався? Чому? Ким би ти хотів бути у цій казці, на чие місце став би?		
Який герой тобі не сподобався? Чому? Як би ти вчинив на його місці?		
Як ти думаєш, чи захочуть із гадюкою дружити інші звірі? Чому?		

Групи дітей	Вік	Бали
Діти дошкільного віку з нормотиповим розвитком	Дошкільники	1-4
Діти дошкільного віку з інтелектуальними труднощами легкого ступеня прояву	Дошкільники	1-3

Висновки та перспективи майбутніх наукових розвідок. Діти з нормотиповим розвитком у дошкільному віці розуміють смисл казки, можуть її переказати. В якості головного героя вони обирають гадюку, рідше ворону.

Діти визначають емоційні стани героїв казки самостійно чи з допомогою картинок, правильно оцінюють вчинки героїв, їх у подіях; здатні до ідентифікації з героями казки, схильні ідентифікувати себе з позитивними героями казки (вороною й лисом). У міркуваннях дошкільнят можливо спостерігатиметься інфантилізм, схильність інтерпретувати поведінку героїв з власного досвіду.

Діти дошкільного віку з інтелектуальними труднощами легкого ступеня прояву загалом розуміють смисл казки, називають головним героєм ворону чи гадюку, іноді при визначенні головного героя можуть назвати всіх трьох персонажів. Дошкільники відчують труднощі щодо емоційних станів персонажів казки, частіше визначають риси характеру чи поведінки, у своїй оцінці вони є досить примітивними («хороший», «поганий»). Вони можуть визначати переживання героїв при навідних питаннях (перший вид допомоги) і показі портретних картинок (другий вид допомоги), проте оцінка є не дуже точною (гадюка «зла», ворона «добра», «весела»). Діти адекватно оцінюють героїв казки, засуджуючи поведінку гадюки та схвалюючи вчинок ворони. Більшість дошкільнят при ідентифікації себе з гадюкою відповідають, що вони не стали б їсти пташенят на місці гадюки. Вони здатні спрогнозувати негативне ставлення до героя у зв'язку з його поведінкою. Так, діти кажуть, що з гадюкою не дружать, «бо вона зла (сердита, погана)».

Перспективи подальших наукових студій полягатимуть в інтерпретації результатів експерименту, який засвідчує стан сформованості морально-поведінкового компонента соціального інтелекту дошкільників з інтелектуальними труднощами легкого ступеня прояву.

ЛІТЕРАТУРА

1. Kolbasova Khrystyna, Omelchenko Iryna, Kobylchenko Vadym, Hulciaieva Olena, Vovchenko Olha. Psychological Analysis of Manifestations of Nonverbal Intelligence of Senior Pre-Schoolers in the Context of Inclusive Education. *Journal of Intellectual Disability – Diagnosis and Treatment*, 2023. VOL. 11 №. 2 P. 87-96. <https://doi.org/10.6000/2292->

2598.2023.11.02.3.

2. Вовченко, О.А. Концептуалізація феномену емоційного інтелекту підлітків з порушеннями інтелектуального розвитку: монографія. Київ: ПП «ЮНІСОФТ», 2021. 450 с.

3. Ворона і гадюка. Українські народні казки. Розвивайко URL: <http://rozvyvajko.com.ua/kazky/ukrajinski-narodni-kazky/vorona-i-hadyuka/>

4. Недозим Інна Вікторівна. Особливості соціального інтелекту дітей дошкільного віку з розладами аутистичного спектру : автореф. дис. ... канд. психол. наук : 19.00.08, НАПН України, Ін-т спец. педагогіки і психології ім. М. Ярмаченка. Київ : [б.в.], 2019. 18 с.

5. Ожубко, Г.В. Сутність та структура соціального інтелекту. Проблеми сучасної психології. 2012. Вип. 17. С. 88–94.

6. Омельченко, І.М. Психологічні основи діагностики соціального інтелекту у дошкільників із інтелектуальними труднощами легкого ступеня прояву [Текст]: навчально-методичний посібник; Інститут спеціальної педагогіки і психології імені Миколи Ярмаченка НАПН України. Київ: Видавець Цибульська, 2023. 230 с.

7. Савчук, О. Інноваційні технології соціалізації дошкільників в освітній простір. *Молодий вчений*. 2018. №7(193). С. 171–173.

8. Струкова, Т., Братаніч Б. Соціальний інтелект як складова феліксологічного підходу до соціалізації дитини. *Вісник Дніпровської академії неперервної освіти. Серія : Філософія. Педагогіка*. 2021. № 1. С. 11-16. URL: http://nbuv.gov.ua/UJRN/dnipakmo_2021_1_4

REFERENCES

1. Kolbasova, Khrystyna, Omelchenko, Iryna, Kobylchenko, Vadym, Huliaieva, Olena, & Vovchenko, Olha (2023). Psychological Analysis of Manifestations of Nonverbal Intelligence of Senior Pre-Schoolers in the Context of Inclusive Education. *Journal of Intellectual Disability – Diagnosis and Treatment*, 11, 2 87-96. <https://doi.org/10.6000/2292-2598.2023.11.02.3>. [in English].
2. Vovchenko, O.A. (2021). *Kontseptualizatsiia fenomenu emotsiinoho intelektu pidlitkiv z porushenniamy intelektualnogo rozvytku [The conceptualized phenomenon of emotional intelligence of adolescents with intellectual developmental disorders]: monohrafiia*. Kyiv: PP «YuNISOFT». [in Ukrainian].
3. *Vorona i hadiuka. Ukrainski narodni kazky. [Ukrainian fairy-tales]*. Rozvyvaiko URL:

<http://rozvyvajko.com.ua/kazky/ukrajinski-narodni-kazky/vorona-i-hadyuka/>

4. Nedozy, Inna Viktorivna (2019). *Osoblyvosti sotsialnoho intelektu ditei doshkilnoho viku z rozladamy autystychnoho spektru [The peculiarities of social intelligence of preschool children with autistic spectrum disorders]*: (Ext. abstract of PhD diss.). Mykola Yarmachenko Institute of Special Education and Psychology, the National Academy of Educational Sciences of Ukraine. Kyiv. [in Ukrainian].
5. Ozhubko, H.V. (2012). Sutnist ta struktura socialnogo intelektu [The essence and structure of social intelligence]. *Problemy suchasnoyi psyxologiyi [Issues of modern psychology]*. 17, 88–94. [in Ukrainian].
6. Omelchenko, I.M. (2023). *Psyxologichni osnovy diagnostyky socialnogo intelektu u doshkilnykiv iz intelektualnymy trudnoshhamy legkogo stupenya proyavu: navchalno-metodychnyj posibnyk. [Psychological bases of social intelligence examining in pre-schoolers with mild intellectual disabilities: educational and methodological manual]*. Kyiv: Vydavetz Cybul'ska, [in Ukrainian].
7. Savchuk, O. (2018). Innovacijni texnologiyi socializaciyi doshkilnykiv v osvitnij prostir [Innovative technologies of pre-schoolers' socialization in the educational space]. *Molodyj vchenyj. [A young scientist]*. 7(193), C. 171–173. [in Ukrainian].
8. Strukova, T., & Bratanich, B. (2021). Socialnyj intelekt yak skladova feliksologichnogo pidxodu do socializaciyi dytyny [Social intelligence as a component of the felixological approach to child socialization]. *Visnyk Dniprovskoyi akademiyi neperervnoyi osvity. Seriya : Filosofiya. Pedagogika. [Bulletin of the Dnipro Academy of Continued Education. Series: Philosophy. Pedagogy]*. 1, 11-16. URL: http://nbuv.gov.ua/UJRN/dnipakmo_2021_1_4 [in Ukrainian].