

warrior find his own way of adapting to a peaceful life, to create an atmosphere of trust in the family, respecting the personal boundaries of the individual and outlining their own, displaying patience, respect, and staying calm.

Keywords: adaptation; combatants; family; psychological help; rehabilitation.

Отримано: 17.02.2020

УДК 159.923:378

*Подшивайлова Лідія Іванівна
Шепельова Марія Володимирівна*

ОСОБИСТІТЬ СТУДЕНТА ЯК ІНДИКАТОР ОСВІТНЬОГО СЕРЕДОВИЩА СУЧАСНОЇ УКРАЇНИ

Подшивайлова Л. І., Шепельова М. В. Особистість студента як індикатор освітнього середовища сучасної України. Теоретико-емпіричним шляхом визначено психологічні особливості сучасного студента, властивості його особистості. Здійснений теоретичний аналіз дав можливість визначити властивості особистості як соціального прояву людини та властивості індивідності як соціального прояву індивіда. До властивостей особистості віднесено: 1) соціальна контактність; 2) допитливість; 3) емпатійність; 4) творча допитливість; 5) естетична чутливість (як совісна соціальна контактність); 6) сензитивна емпатійність; 7) творчість; 8) сензитивність; 9) совісність. До властивостей індивідності належать: 1) психотизм; 2) психічна невірноваженість; 3) розгальмованість; 4) схильність до домінування (як емоційна нечутливість психічної невірноваженості); 5) депресія (як невротичний психотизм); 6) схильність до ризику (як асоціальна розгальмованість); 7) емоційна нечутливість; 8) асоціальність; 9) невротизм. На основі аналізу результатів проведеного емпіричного дослідження, здійснено розгорнуту характеристику визначених властивостей за рівнями їх прояву у студентів. Результати цього теоретико-емпіричного дослідження спонукають до виявлення тих умов освітнього середовища, які так деструктивно впливають на особистість людини, та подальшого пошуку шляхів усунення негативних чинників в освітньому середовищі сучасної України.

Ключові слова: особистість, індивідність, властивості особистості, властивості індивідності, освітнє середовище, студент.

Подшивайлова Л. И., Шепелёва М. В. Личность студента как индикатор образовательной среды современной Украины. Теоретико-эмпирическим путем определены психологические особенности современного студента, свойства его личности. Теоретический анализ дал возможность определить свойства личности как социального проявления человека и свойства индивидности как социального проявления индивида. Свойства личности: 1) социальная контактность; 2) любознательность; 3) эмпатия; 4) творческая любознательность; 5) эстетическая чувствительность (как совестная социальная контактность); 6) сензитивная эмпатия; 7) творчество; 8) сензитивность; 9) совестливость. Свойства индивидности: 1) психотизм; 2) психическая неуравновешенность; 3) расторможенность; 4) склонность к доминированию (как невротический психотизм); 5) депрессия (как эмоциональная нечувствительность психической неуравновешенности); 6) склонность к риску (как асоциальная расторможенность); 7) эмоциональная нечувствительность; 8) асоциальность; 9) невротизм. На основе анализа результатов проведенного эмпирического исследования, сделана развернутая характеристика выделенных свойств по уровням их проявления у студентов. Результаты этого теоретико-эмпирического исследования по-

буждають к виявленню тех умов образовательной среды, которые так деструктивно влияют на личность человека, и к дальнейшему поиску путей устранения негативных предпосылок в образовательной среде современной Украины.

Ключевые слова: личность, индивидуальность, свойства личности, свойства индивидуальности, образовательная среда, студент.

Вступ. Освітнє середовище в Україні вже чверть століття активно реформується в напрямку перетворення його з *пріоритетного завдання* (сфери) *розвитку* держави і суспільства в сферу *надання освітніх послуг* населенню. Такі трансформаційні перетворення ставлять перед вітчизняною психолого-педагогічною наукою завдання пошуку індикаторів для оцінки сприятливості / несприятливості освітнього середовища як для окремої людини, так і суспільства в цілому. На наш погляд, таким індикатором може бути студент, його особистісні властивості. Оскільки сучасного студента можна розглядати як певний результат дії реформованого освітнього середовища середньої школи, а з іншого боку – як активного суб'єкта освітнього середовища закладу вищої освіти, де відбувається професійне становлення майбутнього фахівця і громадянина України.

Метою нашого дослідження є теоретико-емпіричним шляхом визначити психологічні особливості сучасного студента, властивості його особистості.

Вихідні передумови. Вихідними для нашого дослідження стали концептуальні положення про наукові задачі, які можна вирішити лише за умов врахування: 1) співвідношення амбівалентностей; 2) співвідношення невизначеностей; 3) існування психолого-педагогічних явищ з нелінійно залежними параметрами; 4) фрактального рівневого ранжування. У своєму дослідженні ми спиралися на аксіоматичні положення понятійного числення про те, що: будь-яке поняття має форму і зміст; будь-яке поняття, яке має форму і зміст, завжди має статичний і динамічний (циклічний) прояви; будь-яке поняття має, як правило, не більше чотирьох типів; будь-яке поняття має, як правило, не більше дев'яти системоутворювальних параметрів [4].

Як і Подшивайлов Ф. М. [5, с. 267], ми схильні розглядати поняття «індивід» і «людина» в амбівалентному співвідношенні, коли індивід розглядається як стан, що потребує постійного надходження ресурсу ззовні. Зовнішнім проявом індивіда є індивідність, внутрішнім – поліцентричність. Людина ж розглядається як стан, коли використовується лише власний ресурс. Зовнішнім проявом людини є особистість, внутрішнім – індивідуальність. Отже, далі будемо розглядати поняття «особистість» (як зовнішній, соціальний прояв людини) і «індивідність» (як зовнішній, соціальний прояв індивіда) у їх амбівалентному співвідношенні.

Виклад основного матеріалу. У нашому дослідженні було виділено такі психологічні показники, як емпатійність (за методикою «Діагностика рівня емпатійних здібностей» В. В. Бойко [1]), психічна стійкість / психічна невірноваженість, соціальна пристосованість / асоціальність, соціальна контактність / інтровертованість, емоційна нечутливість / сензитивність (за багатофакторним особистісним опитувальником В. М. Мельникова та

Л. Т. Ямпольського «Психодіагностичний тест» (ПДТ) [2]), а також особистісні творчі характеристики: схильність до ризику, допитливість, складність, уява (за опитувальником Ф. Е. Вільямса, модифікованим О. Є. Тунік [3]). Саме ці методики було використано і для збору емпіричних даних.

Теоретичний аналіз виділених показників на основі описаних вище концептуальних положень дав можливість визначити властивості особистості як соціального прояву людини та властивості індивідності як соціального прояву індивіда. Було визначено наступні *властивості особистості*: 1) соціальна контактність; 2) допитливість; 3) емпатійність; 4) творча допитливість; 5) естетична чутливість (як совісна соціальна контактність); 6) сензитивна емпатійність; 7) творчість; 8) сензитивність; 9) совісність.

Властивостями індивідності було визначено: 1) психотизм; 2) психічну неврівноваженість; 3) розгальмованість; 4) схильність до домінування (як емоційна нечутливість психічної неврівноваженості); 5) депресія (як невротичний психотизм); 6) схильність до ризику (як асоціальна розгальмованість); 7) емоційна нечутливість; 8) асоціальність; 9) невротизм.

Аналіз результатів емпіричного дослідження, проведеного упродовж лютого 2018 – лютого 2020 років, було здійснено у відповідності з теоретично визначеними властивостями особистості та індивідності. Досліджуваними виступили студенти I - VI курсів різних спеціальностей закладів вищої освіти м. Києва та м. Житомира. Середній вік досліджуваних – 20 років. Загальна кількість досліджуваних – 195 осіб.

Детальні результати дослідження представлено у табл. 1.

Таблиця 1.

Середні значення особистісних та індивіднісних властивостей студентів

Властивості особистості		Властивості індивідності	
Властивість	Середнє значення (%)	Властивість	Середнє значення (%)
1. Соціальна контактність	54,3	1. Психотизм	43,5
2. Допитливість	63,0	2. Психічна неврівноваженість	53,0
3. Емпатійність	52,9	3. Розгальмованість	50,4
4. Творча допитливість	60,0	4. Схильність до домінування	51,5
5. Естетична чутливість	52,6	5. Депресія	57,4
6. Сензитивна емпатійність	51,5	6. Схильність до ризику	60,1
7. Творчість	57,0	7. Емоційна нечутливість	49,9
8. Сензитивність	50,1	8. Асоціальність	42,3
9. Совісність	60,3	9. Невротизм	56,0

У студентів нашої вибірки *властивості особистості* виражені таким чином: 1) соціальна контактність – 54,3 % (високий рівень); 2) допитливість – 63,0% (середній рівень); 3) емпатійність – 52,9% (середній рівень - занижений за Бойко); 4) творча допитливість – 60,0% (середній рівень); 5) естетична чутливість – 52,6% (середній рівень); 6) сензитивна емпатійність – 51,5% (середній рівень); 7) творчість – 57,0% (середній рівень); 8) сензитивність – 50,1% (середній рівень); 9) совісність – 60,3% (середній рівень).

Розподіл студентів за рівнем прояву властивостей особистості представлено на рис. 1.

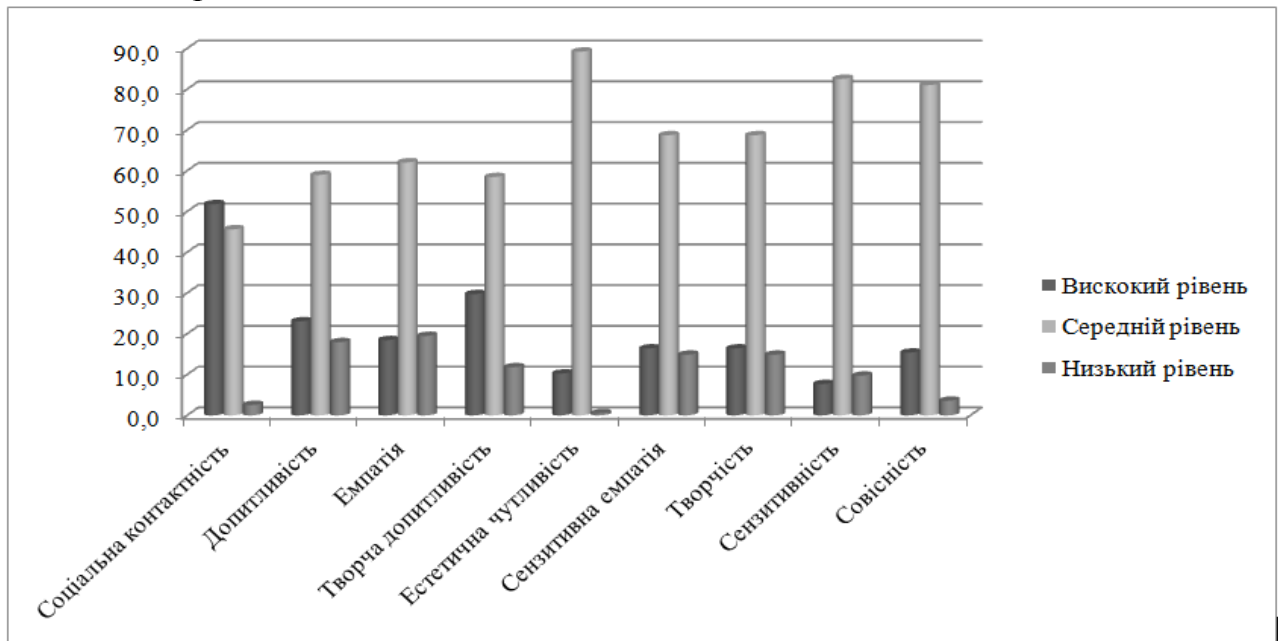


Рис. 1. Розподіл студентів за рівнем прояву властивостей особистості.

Отже, за рівнем прояву *властивостей особистості* студенти досліджуваної вибірки розподілилися таким чином: високий рівень соціальної контактності виявлено у 51,8% студентів, середній – у 45,6%, низький – у 2,6%; високий рівень допитливості властивий 23,1% студентів, середній – 59,0%, низький – 17,9%; високий рівень емпатійності мають 18,5% студентів, середній – 62,1%, низький – 19,5%; високий рівень творчої допитливості виявлено у 29,7% студентів, середній – у 58,5%, низький – у 11,8%; високий рівень естетичної чутливості властивий 10,3% студентів, середній – 89,2%, низький – 0,5%; високий рівень сензитивної емпатійності виявлено у 16,4% досліджуваних, середній – у 68,7%; низький – у 14,9%; високий рівень творчості мають 16,4% студентів, середній – 68,7%, низький – 14,9%. Високий рівень сензитивності властивий 7,7% студентів, середній – 82,6%; низький – 9,7%; високий рівень совісності виявлено у 15,4% студентів, середній – у 81,0%, низький – у 3,6%.

Охарактеризуємо більш детально особистісні властивості студентів.

1. Соціальна контактність. Високий рівень соціальної контактності (низький рівень інтроверсії), виявлений у половини студентів нашої вибірки, свідчить про їх активність у колективі, долученість до суспільних видів дія-

льності. Також їх можна охарактеризувати як осіб екстравертованих, активних, честолюбних, таких, що прагнуть до суспільного визнання, лідерства, не соромляться, коли на них звертають увагу, не відчувають труднощів у спілкуванні, у встановленні контактів, охоче беруть на себе головні ролі у взаємовідносинах з оточуючими. Такі особи мають розвинену соціальну спритність, живе мовлення, високу активність, правильно оцінюють стосунки в колективі, а також вміють звернутися за допомогою та скористатися підтримкою інших людей для досягнення своїх власних цілей. Вони надають великого значення соціальному успіху, усіма способами домагаються суспільного визнання своїх власних досягнень, чим можуть викликати незадоволеність з боку тих людей, з якими їм доводиться мати справу [2].

Низький рівень соціальної контактності, властивий 2,6 % досліджуваних, свідчить про те, що вони відчувають труднощі у встановленні контактів з оточенням, замкнені, нетовариські, прагнуть до видів діяльності, не пов'язаних з широким спілкуванням. Інтравертовані особи в ситуаціях вимушеного спілкування легко дезорганізуються, не вміють обрати адекватну лінію поведінки, тримаються то скуто, то занадто невимушено, нервують, легко втрачають душевну рівновагу. Можливо, через це вони намагаються тримати дистанцію у стосунках з іншими людьми. Однак вони не підкреслюють своєї відчуженості, просто намагаються триматися в тіні, ні у що не втручатися і не нав'язувати свою точку зору. Удаваність та інтриги їм не властиві, вони з повагою ставляться до прав інших, цінують індивідуальність і своєрідність у людях, вважають, що кожен має право на власну точку зору. Велику увагу вони приділяють роботі, бачать в цьому сенс життя, цінують професіоналізм і майстерність, розглядають добре виконану роботу як особисту винагороду [2].

Середній рівень соціальної контактності, характерний 45,6% студентів, виявляється у збалансованому співвідношенні властивостей високого і низького рівня.

2. Допитливість виявляється у прагненні людини до пізнання навколишнього світу, оточуючих людей і самої себе, передбачає наявність пізнавальної мотивації.

Допитливість виявляється у схильності ставити багато запитань на різноманітні теми, вивчати будову механічних речей, постійно шукати нові шляхи (способи) мислення, любові до вивчення нових речей та ідей, пошуку різних можливостей вирішення задач, використання різних джерел для пізнання [8]. Більшість студентів нашої вибірки (59,0%) мають середній рівень допитливості.

3. Емпатійність. «Емпатія – розуміння ставлень, почуттів, психічних станів іншої особи на відміну від симпатії, для якої характерне співпереживання. Процес емпатійності є в основному інтелектуальним за своїм змістом. Це, звичайно, не виключає можливості переживання суб'єктом емпатійності тих чи інших емоцій, але вони не тотожні тим, які відчуває людина, що є об'єктом емпатійності» [7, с. 53].

Середнє значення рівня емпатійності у досліджуваних нашої вибірки відповідає заниженому рівню за В. В. Бойко, тобто студенти не надто добре розуміють ставлення, почуття та психічні стани інших осіб.

4. *Творча допитливість.* У поєднанні з творчістю, допитливість утворює таку властивість особистості, як *творча допитливість*. Окрім невичерпного інтересу до навколишньої дійсності, вона виявляється у продукуванні нових ідей, висуванні гіпотез, застосуванні набутих знань для вирішення нових задач. У значної частини студентів нашої вибірки (58,5%) виявлено середній рівень творчої допитливості.

5. *Естетична чутливість* передбачає здатність людини помічати красиве, гармонійне у навколишньому світі та у собі, а також гостро відчувати прояви некрасивого, негарного, дисгармонійного.

У осіб з високим рівнем естетичної чутливості (10,3% студентів) судження про життя мають безпосередньо-чуттєвий характер, вони наділені багатого уявою, фантазією, схильні захоплюватися, легко приходять у захват. У життєвих вчинках, симпатіях і прихильностях покладаються на почуття і враження, не вірять у логіку і розрахунок, не звертають уваги на поточні й повсякденні справи та обов'язки. В поведінці їм не вистачає почуття відповідальності, реалізму, вміння відрізнити вигадку від дійсності. Їхньому мисленню не вистачає планомірності, порядку й зв'язності, судженням – зрілості й здорового глузду, а сприйняттю життя – тверезості й глибини [2].

Для осіб із середнім рівнем естетичної чутливості (89,2% студентів) характерні критичність мислення, настороженість у ставленні до авторитетів і нестандартних ситуацій. Вони в міру чутливі та витончені, мають гарний художній смак. У житті однаково керуються як логікою і розумом, так і емоціями [6].

Низький рівень естетичної чутливості (0,5% студентів) властивий особам врівноваженим, зрілим, розважливим, таким, що добре орієнтуються в життєво важливих речах, тверезо оцінюють обставини і людей. Їм властивий розсудливий, абстрактний тип мислення, пам'яті та сприймання. До всіх життєвих подій вони підходять з логічним мірилом. Шукають раціональних пояснень і практичної вигоди. У їх судженнях переважають словесно-мисленнєві оцінки, при зіткненні з незнайомими обставинами вони спираються на абстрактні міркування та причинно-наслідкові зв'язки. Безпосереднє сприйняття виражене слабо, тому в неочікуваних ситуаціях їм може не вистачити уяви та винахідливості [2].

6. *Сензитивна емпатійність.* Емпатійність сама по собі передбачає вміння розуміти думки і почуття іншого. У поєднанні ж з сензитивністю ці дві властивості утворюють таку якість, яка дозволяє розуміти до чого є чутливою інша людина, що може її уразити, що викликає у неї естетичне задоволення, як потрібно себе поводити, щоб бути з цією людиною делікатним. У більшості наших досліджуваних (68,7%) ця властивість знаходиться на середньому рівні.

7. *«Творчість – діяльність, що сприяє створенню, відкриттю чогось раніше для даного суб'єкта невідомого. <...> Творчість пов'язана з*

розв'язанням нових задач чи із знаходженням нових способів розв'язування раніше розв'язуваних задач, із розв'язуванням різного роду проблем, ситуаційних труднощів, які виникають у виробничому і повсякденному житті» [3, с. 4-5]. Отже, творчою можна вважати людину, здатну до такої діяльності. Домінуючим у студентів нашої вибірки (68,7%) є середній рівень творчості.

8. *Сензитивність*. Високий рівень сензитивності (7,7% досліджуваних) свідчить про тонку душевну організацію, чутливість, уразливість, артистичність, художнє сприйняття довколишнього світу, чемність, ввічливість, делікатність, емоційну зрілість. Сензитивні особи не виносять грубих слів, грубих людей і грубої роботи. Реальне життя легко їх ранив. Вони м'які, жіночні, занурені у фантазії, вірші й музику; «тваринні» потреби їх не цікавлять. Хоча в поведінці вони чемні, ввічливі й делікатні, намагаються не доставляти іншим людям незручностей, особливої любові колективу вони не мають, оскільки часто вносять дезорганізацію і розбіжності у цілеспрямовану, налагоджену групову діяльність, заважають групі йти реалістичним шляхом, відволікають членів групи від основної діяльності [2].

Низький рівень сензитивності (9,7% досліджуваних) зустрічається у осіб емоційно зрілих, не схильних до фантазій, таких, що тверезо та реалістично мислять. Їхні інтереси вузькі та однотипні, суб'єктивні та духовні цінності їх не цікавлять, мистецтво не захоплює, наука здається нецікавою, занадто абстрактною і відірваною від життя. У своїй поведінці вони керуються надійними, реально відчутними цінностями, без особистої вигоди нічого не роблять. Успіхи інших людей і свої власні оцінюють за матеріальним достатком і службовим становищем. Хоча у спілкуванні їм не вистачає делікатності й тактовності, вони користуються симпатією і повагою людей, їх грубість та різкість часто не ображає, а притягує до себе людей, у ній бачать не прояв озлобленості, а прямоту і відвертість [2].

У більшості студентів нашої вибірки виявлено середній рівень сензитивності (82,6% досліджуваних), що свідчить про їх помірну чутливість і делікатність емоційних переживань.

9. *Совісність*. Для осіб з високим рівнем совісності (15,4% досліджуваних) властиве почуття відповідальності, добросовісність, стійкість моральних принципів. У своїй поведінці вони зазвичай керуються почуттям обов'язку, суворо дотримуються етичних стандартів, майже завжди прагнуть до виконання соціальних вимог. Такі особи глибоко порядні не тому, що слідкують за своєю поведінкою, а завдяки внутрішнім стандартам і вимогам до себе. Вони з повагою ставляться до моральних норм, їм властива точність і акуратність у справах, у всьому люблять порядок, поважають закони, на нечесні вчинки не йдуть, навіть якщо це передбачає якусь вигоду. Висока добросовісність зазвичай поєднується з самоконтролем і прагненням до ствердження суспільних цінностей [2].

Осіб з середнім рівнем совісності (81,0% досліджуваних) можна охарактеризувати як порядних, вимогливих до себе та інших людей. Найчастіше

вони намагаються діяти у відповідності зі своєю честю і совістю, але можливі й відхилення від загальноприйнятих моральних норм [6].

Особа з низьким рівнем совісності (3,6% студентів) схильні до непостійності, ухиляються від виконання своїх обов'язків, ігнорують загальноприйняті правила, не докладають зусиль до дотримання суспільних вимог і культурних норм, зневажливо ставляться до моральних цінностей, заради власної вигоди здатні на нечесність і обман [2].

Для того, щоб більш глибоко розкрити значення цієї властивості для особистості, наведемо визначення совісті, подане у психологічному словнику за редакцією В. І. Войтка: «Совість – особистісна форма морально-емоційного самоконтролю, компонент моральної самосвідомості. <...> Моральна оцінка дається самим суб'єктом, її джерело – внутрішня етична інстанція. <...> Совість визначає нормативно-ціннісний конструкт дозволеного і бажаного в структурі діяльності. Наявність розвинутої і чутливої совісті надає поведінці людини цілісності і природності, здатності бути собою у всіх життєвих аспектах. Совість не дозволяє бути самовдоволеним і байдужим, вона – основа альтруїстичної людини, її постійного прагнення допомогти іншому. У структурі свідомості совість – вищий морально-психологічний регулятор світовідношення особистості» [7, с. 175].

Далі перейдемо до розгляду властивостей індивідності у студентів нашої вибірки. *Властивості індивідності* виражені наступним чином: 1) психотизм – 43,5% (середній рівень); 2) психічна невірноваженість – 53,0% (на межі між середнім і високим рівнем); 3) розгальмованість – 50,4% (середній рівень); 4) схильність до домінування – 51,5% (середній рівень); 5) депресія – 57,4% (на межі між середнім і високим рівнем); 6) схильність до ризику – 60,1% (середній рівень); 7) емоційна нечутливість – 49,9% (середній рівень); 8) асоціальність – 42,3% (середній рівень); 9) невротизм – 56,0% (високий рівень).

Розподіл студентів за рівнем прояву властивостей індивідності представлено на рис. 2.

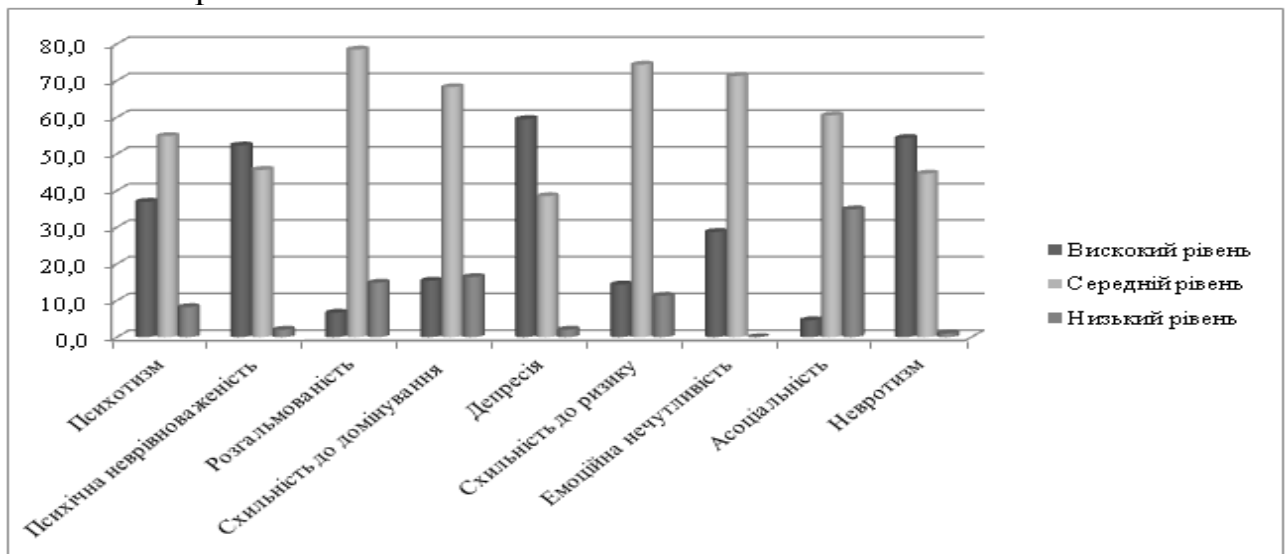


Рис. 2. Розподіл студентів за рівнем прояву властивостей індивідності.

За рівнем прояву властивостей індивідності студенти досліджуваної вибірки розподілилися таким чином: високий рівень психотизму властивий 36,9% студентів, середній – 54,9%, низький – 8,2%; високий рівень психічної неврівноваженості виявлено у 52,3% студентів, середній – у 45,6%, низький – у 2,1%; високий рівень розгальмованості демонструють 6,7% досліджуваних, середній – 87,5%, низький – 14,9%; високий рівень схильності до домінування виявлено у 15,4% студентів, середній – у 68,2%, низький – у 16,4%; високий рівень депресії мають 59,5% студентів, середній – 38,5%, низький – 2,1%; високий рівень схильності до ризику властивий 14,4% студентів, середній – 74,4%, низький – 11,3%; високий рівень емоційної нечутливості виявлено у 28,7% студентів, середній – у 71,3%, низького рівня емоційної нечутливості не виявлено; високий рівень асоціальності має 4,6% студентів, середній – 60,5%, низький – 34,9%; високий рівень невротизму виявляють 54,4% досліджуваних, середній – 44,6%, низького рівня невротизму серед студентів досліджуваної вибірки не виявлено.

Охарактеризуємо більш детально індивідні властивості студентів.

1. Психотизм. Особам з високим рівнем психотизму (36,9% студентів) властиві відособленість, відгородженість від подій оточуючого світу. Вони живуть ніби поза часом і простором. Усі їхні вчинки, почуття, переживання значно більшою мірою підкорені внутрішнім, ендогенним законам, ніж екзогенним впливам з боку оточення. Внаслідок цього їх думки, почуття і вчинки здаються немотивованими, дивними і парадоксальними. У житті їх зазвичай вважають диваками, фантазерами, дивними, ексцентричними людьми. Усе в їх зовнішньому вигляді вражає своєрідністю та яскравою неповторністю. Навіть манера триматися, жести, міміка виокремлюють їх, звертають на себе увагу. Загальним для моторики цих людей є відсутність природності, гармонійності й плавності. Це може проявлятися як в манірності, стилізації, так і в надмірній недостатності та стереотипності рухів. Особливо багато своєрідності в їх мовленні. Більш за все впадає в очі відсутність єдності між змістом висловлювань і паралінгвістичним супроводом. Парадоксальність зовнішнього вигляду поєднується з парадоксальністю мислення і поведінки. Їх мислення відсторонене від дійсності й знаходиться під владою формальних, схоластичних конструктів і роздумів. Вони сприймають життя крізь окуляри формальних схем, і воно слугує їм лише ілюстрацією для усіх готових висновків і положень. Оскільки власний життєвий досвід менше за все впливає на їх світогляд, невідповідність поглядів подіям реального життя їх мало чим бентежить. Вони бачать світ не таким, яким він є, а таким, яким вони його вигадали [2].

Емоційне життя цих людей складне, малозрозуміле, незвичне і так само мало залежить від реального плину подій, як і їхнє мислення. Кожна окрема емоційна реакція вступає у складні, заплутані відносини з загальним фоном настрою і переживаннями, кожна подія породжує одночасно декілька суперечливих почуттів і емоцій. Тому психотична особа знаходиться у постійному внутрішньому конфлікті із собою, постійно напружена і збуджена, незалежно від ступеня напруженості реальної ситуації. Ця хронічна напруга може

без зовнішнього приводу прориватися у неочікуваних афективних реакціях озлоблення, люті, страху [2].

Поєднання високого рівня психотизму з високим рівнем невротизму, зовні виражається у «мімозоподібності», болючій вразливості. Сором'язливі, скуті й боязкі, вони постійно відчують страхи і хвилювання, не вірять у власні сили, не вміють налагоджувати контакти, відстоювати свої інтереси й досягати поставлених цілей. Рятуючи себе від вражаючої дійсності, вони повністю йдуть у світ вигадок і фантазій, у цих фантазіях вони ніби компенсують себе за невдачі в реальному житті [2].

Середній рівень психотизму (54,9% студентів) характерний для осіб врівноважених, таких, що не виставляють на загал свої емоції та почуття. Спокійно сприймають критику і зауваження, якщо вони не надмірні. У багатьох питаннях мають власну думку і намагаються її відстоювати [6].

Особи з низьким рівнем психотизму (8,2% студентів) відрізняються стандартністю, стереотипністю, відсутністю своєрідності та оригінальності у мисленні та поведінці. Усі події й навколишній світ сприймають дзеркально, з мінімальними суб'єктивними викривленнями. Так само, як у дзеркалах, в них самих є тільки те, що є в їхньому оточенні. Головною особливістю осіб з заниженим рівнем психотизму є повне злиття з середовищем, відсутність неповторності та своєрідності. Їх думки, одяг, манери поведінки повністю відповідають тому, що сьогодні в їхньому середовищі вважається ознакою гарного смаку. Коли групові оцінки змінюються, вони з легкістю, без внутрішніх вагань і сумнівів будуть прагнути до того, що лише вчора видавалося їм осудливим. Вони ні в чому не хочуть відставати від свого оточення, виокремлюватися з нього. Тому ступінь соціалізації їх поведінки значною мірою залежить не тільки від них самих, але й від групи, під впливом якої вони знаходяться. Через несамостійність і підвищену навіюваність вони однаково легко піддаються як гарному, так і поганому впливу оточення. Несамостійні й безвільні, коли потрапляють у асоціальне середовище, вони легко засвоюють психопатичні форми поведінки, стають розпутними і нестриманими. У сприятливих соціальних умовах їх поведінка зовні не відрізняється від поведінки більшості оточуючих людей. Вони здаються акуратними, послужливими, добросовісними й миролюбними, вони не схильні до заздрості й суперництва, із задоволенням підкорюються владі й авторитету, не проявляють свавілля та честолюбства. Однак навіть у сприятливих умовах їх поведінка відрізняється слабкою ініціативою і недостатньою самостійністю. Вони здатні досягти успіху тільки у видах діяльності, що не потребують постійної особистої активності й ініціативності. Оскільки соціалізація таких людей має відображальний характер, вони потребують постійної уваги, контролю, підтримки і прикладу [2].

2. Психічна нерівноваженість. Високий рівень психічної нерівноваженості (52,3% студентів) вказує на стан дезадаптації, тривожність, втрату контролю над власними потягами, виражену дезорганізацію поведінки. У відвертих розповідях про себе переважають скарги на

безсоння, хронічну втому і виснаженість, власну неповноцінність і непристосованість, безпомічність, спад сил, неможливість зосередитися, розібратися у власних переживаннях, почуття нестерпної самотності та багато іншого. Оточуючі їх характеризують як напружених, нервових, конфліктних, упертих, відсторонених, егоїстичних і непослідовних у поведінці. Нестача конформності та дисципліни є найбільш розповсюдженою характеристикою їх поведінки [2].

Низький рівень психічної неврівноваженості, який вказує на відсутність внутрішньої напруженості, свободу від конфліктів, задоволеність собою і своїми успіхами, готовність дотримуватися норм і вимог [2], виявили лише 2,1% студентів.

Інші ж 45,6% студентів мають середній рівень психічної неврівноваженості, що свідчить про достатню психічну стійкість у повсякденному житті, за звичних обставин, однак при посиленні тиску ззовні або ж виникненні непередбачуваних ситуацій, можливість втрати внутрішньої рівноваги.

3. Розгальмованість. Високий рівень розгальмованості (6,7% студентів) свідчить про відсутність соціальної конформності, поганий самоконтроль та імпульсивність. Особи з високим рівнем розгальмованості мають сильний потяг до гострих афективних переживань, за відсутності яких відчують нудьгу. Потреба у стимуляції та збудливих ситуаціях робить нестерпною будь-яку затримку. Вони прагнуть задовольнити свої бажання одразу ж у безпосередній поведінці, серйозно не замислюючись про наслідки своїх вчинків, діють імпульсивно і необдуманно. Тому вони не враховують свого негативного досвіду, у них багаторазово виникають ускладнення одного й того ж характеру [2].

При поверхневих контактах вони створюють сприятливе враження завдяки свободі від обмежень, розкутості й впевненості у собі. Вони говіркі, охоче беруть участь у колективних заходах, жваво відгукуються на будь-які події (повідомлення, видовища, пригоди), знаходять новизну, інтерес навіть у повсякденних незначних деталях. Однак відсутність стриманості й розсудливості може призвести до різних ексцесів (вживання алкоголю, ледарства, нехтування власних обов'язків), що не може не відштовхувати оточуючих [2].

Особи з середнім рівнем розгальмованості (87,5% студентів) зазвичай спокійні й розсудливі. З цікавістю ставляться до всього нового й незвичного, однак не можна сказати, що вони схильні захоплюватися. Інколи бувають впертими й незговорливими [6].

Низький рівень розгальмованості (14,9% студентів) свідчить про підвищену ідентифікацію з соціальними вимогами, конформність, поступливість, стриманість, обережність поведінки, можливо, про звуження кола інтересів і послаблення потягів. Таким особам усе видається нудним і нецікавим, їм все байдуже й набридло. Вони не бачать нічого привабливого у подіях, які захоплюють оточуючих, власних захоплень також не мають. Не люблять змін, до нового ставляться обережно, з упередженістю, більше цінують послужливість, ніж обдарованість [2].

4. *Схильність до домінування* (як емоційна нечутливість психічної невірноваженості) полягає у тенденції компенсувати почуття власної неповноцінності та тривогу, ставлячи себе вище за інших, не враховуючи при цьому їхніх почуттів. У більшості студентів нашої вибірки (68,2%) ця властивість знаходиться на середньому рівні.

5. *Депресія*. Високий рівень депресії (59,5% студентів) характерний для осіб зі зниженим настроєм. Постійно похмурі, відчужені, занурені у власні переживання, вони викликають неприязнь у оточуючих. Їх можуть вважати пихатими, недосяжними, такими, що уникають спілкування через надмірну зарозумілість. Але за зовнішньою видимістю відчуженості й похмурості ховається чуйність, постійна готовність до самопожертви. В тісному колі близьких друзів вони втрачають скутість і відстороненість, оживають, стають веселими, говірливими, навіть жартівниками й гумористами. У справах їх відрізняють старанність, добросовісність, послужливість разом із конформністю і нерішучістю, нездатністю прийняти рішення без вагань і невпевненості. Будь-яка діяльність для них є важкою, неприємною, протікає з почуттям надмірного психічного напруження, швидко втомлює, викликає відчуття повного безсилля і виснаження. Особливо чутливі вони до інтелектуального навантаження. Від них важко домогтися тривалого інтелектуального напруження. Швидко втомлюючись, вони втрачають довільність управління психічними процесами, скаржаться на загальне почуття важкості, «ліні», порожності в голові, тимчасову загальмованість. Їм часто докоряють за повільність, неоперативність, відсутність наполегливості та рішучості. Частіше за все вони не здатні до тривалого вольового зусилля, легко губляться, впадають у відчай. У зробленому бачать тільки помилки, а у майбутньому – нездоланні труднощі. Особливо болісно вони переживають реальні неприємності, не можуть викинути їх з голови, знов і знов звинувачують себе у всьому. Події минулого і майбутнього життя, незалежно від їх справжнього змісту, викликають докори сумління, пригнічене передчуття бід і нещастя. Вони бачать причину усіх бід у самих собі, у власній неповноцінності й «гріховності», тому вважають безглуздим боротися, чинити опір, не здатні до дієвої ініціативи. Вони покійно схиляють голову під ударами долі, відрізняються безмовністю і терпимістю, а у суб'єктивно нестерпних ситуаціях віддають перевагу покинути життя [2].

Низький рівень депресії, властивий лише 2,1% студентів, відображає їх природну життєрадісність, енергійність, підприємливість. Вони відрізняються багатством, гнучкістю та різнобічністю психіки, невимушеністю в міжособистісних стосунках, впевненістю у своїх силах, успішністю у виконанні різноманітних видів діяльності, які потребують активності, ентузіазму та рішучості. Однак відсутність скутості та нестача контролю над своїми імпульсами можуть призвести до поверхневості, невиконання обіцянок, непослідовності, недбалості, що призводить до втрати довіри і образ з боку товаришів [2].

Середній рівень депресії характеризує студентів (38,5%) як достатньо вольових осіб, однак при зіткненні з серйозними труднощами вони впадають

у відчай, втрачають впевненість у собі. Вони здатні, коли це необхідно, виявити ініціативу й рішучість, намагаються виконувати свої обіцянки [6].

6. *Схильність до ризику* виявляється тому, що суб'єкт відстоює свої ідеї, не звертаючи уваги на реакцію інших; ставить перед собою високі цілі й намагається їх досягти; припускає для себе можливість помилок і невдач; любить вивчати нові речі чи ідеї й не піддається чужим думкам; не надто стурбований тим, що хтось може не схвалювати його поведінки; воліє мати можливість ризикнути, щоб дізнатися що з цього вийде [8].

Відповідно до нашої теоретичної моделі, схильність до ризику розглядається як асоціальна розгальмованість, тобто здатність з легкістю порушити соціальні норми задля задоволення власних нагальних потреб. Переважна кількість студентів нашої вибірки (74,4%) мають середній рівень схильності до ризику.

7. *Емоційна нечутливість* найбільш влучно характеризується поняттям «індиферентність». Індиферентність (від лат. *indifferens* – байдужий) – нейтральне байдуже ставлення до когось або до чогось [7]. У англійській мові індиферентність (*indifference*) вживається у декількох значеннях: 1) відсутність інтересу, участі, турботи або симпатії; 2) посередність, звичайність, бездарність [9]. З урахуванням вищезазначеного емоційну нечутливість можна розглядати як знижену (чи навіть відсутню) чутливість до прекрасного, гармонійного, розумного, логічного тощо.

Високий рівень емоційної нечутливості властивий 28,7% студентів нашої вибірки. Більшості студентів властивий середній рівень емоційної нечутливості (71,3% досліджуваних). Низького рівня емоційної нечутливості у студентів нашої вибірки взагалі не виявлено.

8. *Асоціальність*. Дозволяє оцінити ступінь соціальної пристосованості. Високі значення (4,6% студентів) характерні для осіб, які мають труднощі соціальної адаптації, негативне ставлення до соціальних вимог, виявляють повторювані асоціальні реакції, які важко піддаються корекції. Високі оцінки за цією шкалою свідчать про моральну неповноцінність, відсутність вищих соціальних почуттів. Почуття гордості, обов'язку, любові, сорому і т.п. для таких осіб нічого не означають. Вони байдужі до похвали й покарань, нехтують обов'язками, не враховують правила спільного життя й морально-етичні норми. Їх відрізняє велика любов до чуттєвих насолод і задоволень. Потяг до насолод і гострих відчуттів сильніший за усякі затримки і обмеження. Вони прагнуть до негайного задоволення своїх бажань, не враховуючи обставини й бажання оточуючих. Критику й зауваження вони сприймають як зазіхання на особисту свободу. Вороже ставляться до тих, хто намагається управляти їх поведінкою, змушує їх триматися у соціально допустимих межах. Незважаючи на бурхливі афекти при виникненні бажань і на активність в отриманні задоволення, їх бажання нестійкі. Швидко виникає пересичення з почуттям нудьги й роздратованості. Раніше готові на все для задоволення своєї пристрасті, вони раптом стають не просто холодними або байдужими, а злісними й жорстокими. Вони отримують особливе задоволення, коли пока-

зують свою владу, примушують страждати близьких людей, прихильності яких вони зовсім недавно так посилено домагалися. Надмірний егоїзм і себелюбство визначають усі їхні вчинки й поведінку. Для задоволення власних бажань і честолюбства вони готові докласти багато зусиль, але не вважають необхідним виконувати свої зобов'язання перед іншими людьми [2].

Для осіб з низьким рівнем асоціальності (34,9% досліджуваних) характерна підвищена ідентифікація з соціальними нормами, конформність, поступливість, скромність, залежність, можлива вузькість кола інтересів. Також вони малоактивні, скуті, сором'язливі, м'які, задовольняються досяжним і наявним. У діяльності їм не вистачає наполегливості й завзятості, особливо в досягненні суто особистих цілей. Вони покірні, поступливі, надто легко погоджуються з владою й авторитетом, завжди готові дослухатися і прийняти пораду старшої чи досвідченішої особи, мають недостатню власну активність у діяльності [2].

Середній рівень асоціальності (60,5% студентів) передбачає як повагу до соціальних норм, так і наявність власної позиції.

9. *Невротизм* – підвищена чутливість, в результаті якої малозначущі та індиферентні подразники легко викликають неадекватні бурхливі сплески роздратування та збудження [2]. Для осіб з високим рівнем невротизму (54,4% студентів) властива висока тривожність, почуття занепокоєння й боязкості, схильність до сумнівів, крайня нерішучість. Вони чутливі, дуже вразливі, невпевнені у власних силах, прагнуть до послідовності дій і вчинків, дотримуються стереотипного способу життя, педантичні. Мають достатньо сильне почуття обов'язку й відповідальності. Намагаються бути акуратними й зобов'язливими [6].

Для осіб із середнім рівнем невротизму (44,6% студентів) частіше за все властиві спокій та незворушність, але в деяких випадках (конфлікти, екзамени) можуть виникати почуття занепокоєння та боязкості, сумніви у власних силах і здібностях. У спілкуванні, як правило, тактовні, але не завжди делікатні [6].

Для осіб з низьким рівнем невротизму, яких у нашій вибірці не виявлено, характерні спокій і невимушеність, активність, ініціативність, честолюбство, схильність до суперництва й змагань. Їх відрізняють серйозність та реалістичність, висока вимогливість до себе [6].

Доцільним вважаємо окремо порівняти розподіл студентів за рівнем прояву естетичної чутливості (як інтегральної властивості особистості) з розподілом студентів за рівнем прояву депресії (як інтегральної властивості індивідності). Нагадаємо, що високий рівень естетичної чутливості властивий 10,3% студентів, середній – 89,2%, низький – 0,5%. В той же час високий рівень депресії мають 59,5% студентів, середній – 38,5%, низький – 2,1%. Тобто, більшість студентів мають середній рівень естетичної чутливості і водночас високий рівень прояву депресії.

Висновки. Здійснений теоретичний аналіз дав можливість визначити властивості особистості як соціального прояву людини та властивості

індивідності як соціального прояву індивіда. *Властивості особистості*: 1) соціальна контактність; 2) допитливість; 3) емпатійність; 4) творча допитливість; 5) естетична чутливість (як совісна соціальна контактність); 6) сензитивна емпатійність; 7) творчість; 8) сензитивність; 9) совісність. *Властивості індивідності*: 1) психотизм; 2) психічна неврівноваженість; 3) розгальмованість; 4) схильність до домінування (як емоційна нечутливість психічної неврівноваженості); 5) депресія (як невротичний психотизм); 6) схильність до ризику (як асоціальна розгальмованість); 7) емоційна нечутливість; 8) асоціальність; 9) невротизм.

На основі аналізу результатів проведеного емпіричного дослідження, здійснено розгорнуту характеристику визначених властивостей за рівнями їх прояву у студентів.

Якщо звернути увагу на розподіл студентів за рівнем прояву естетичної чутливості (як інтегральної властивості особистості) та на розподіл студентів за рівнем прояву депресії (як інтегральної властивості індивідності), то побачимо значне домінування студентів з високим рівнем депресії.

Це свідчить про переважання індивіднісних властивостей над особистісними у значній кількості студентів, що означає наявність у них потреби у постійному надходженні ресурсу ззовні для здійснення участі в освітньому процесі.

На основі цього можна зробити висновок про посилення тиску освітнього середовища саме на *особистість* студента, що змушує його переходити з енергозберігаючих способів навчання до енергозатратних. Останнє формує у студентів цинічне ставлення до оточуючого світу та позбавляє їх здатності до мисленнєвої діяльності.

Перспективами подальших досліджень є побудова типології студентів за співвідношенням естетичної чутливості (як інтегральної властивості особистості) і депресії (як інтегральної властивості індивідності) та здійснення розгорнутої психологічної характеристики визначених типів студентів. А з іншого боку – результати цього теоретико-емпіричного дослідження спонукають до виявлення тих умов освітнього середовища, які так деструктивно впливають на особистість людини, та подальшого пошуку шляхів усунення негативних чинників в освітньому середовищі сучасної України.

СПИСОК ВИКОРИСТАНИХ ДЖЕРЕЛ

1. Бойко В. В. Энергия эмоций в общении: взгляд на себя и других. М.: «Филинь», 1996. 472 с.
2. Мельников В. М., Ямпольский Л. Т. Введение в экспериментальную психологию личности. М.: Просвещение, 1985. 319 с.
3. Моляко В. О. Методологічні та теоретичні проблеми дослідження творчої діяльності. *Стратегії творчої діяльності: школа В. О. Моляко* / за заг. ред. В. О. Моляко. К., 2008. С. 7–53.
4. Подшивайлов Ф. М. Поиск синергетических эффектов взаимодействия системообразующих параметров академической одарённости. *Актуальні проблеми психології: Збірник наукових праць Інституту психології імені Г. С. Костюка НАПН України*. К.: Видавництво «Фенікс», 2019. Т. XII. Психологія творчості. Випуск 26. С. 262–276.

5. Подшивайлов Ф. М., Подшивайлов М. М., Подшивайлова Л. И., Подшивайлова А. М. Роль математического метода в исследовании филолого-психологической реальности. *Освіта та розвиток обдарованої особистості*. Київ: Інститут обдарованої дитини НАПН України, 2018. № 2 (69). С. 17–22.
6. Психодиагностический тест (ПДТ) В. Мельникова, Л. Ямпольского. *Практикум по психодиагностике личности*. Ред. Н. К. Ракович. Минск, 2002. С.75-91.
7. Психологічний словник / за ред. В. І. Войтка. К.: «Вища школа», 1982. 216 с.
8. Туник Е. Е. Модифицированные креативные тесты Вильямса. СПб.: Речь, 2003. 96 с.
9. Oxford Dictionary of English, 3rd Edition. Oxford University Press, 2010. 2112 p.

REFERENCES TRANSLITERATED

1. Boiko V V. Energiia emocii v obshchenii: vzgliad na sebia i drugikh. M., 1996. 472 s.
2. Melnikov V. M., Iampolskii L. T. Vvedenie v eksperimentalnuiu psikhologiu lichnosti. M. : Prosveshchenie, 1985. 319 s.
3. Moliako V. O. Metodolohichni ta teoretychni problemy doslidzhennia tvorchoi diialnosti. Stratehii tvorchoi diialnosti: shkola V. O. Moliako / za zah. red. V. O. Moliako. K., 2008. S. 7–53.
4. Podshyvailov F. M. Poysk synerhetycheskykh effektov vzaymodeistvyia systemoobrazuiushchykh parametrov akademycheskoi odarënnosti. Aktualni problemy psykholohii: Zbirnyk naukovykh prats Instytutu psykholohii imeni H. S. Kostiuka NAPN Ukrainy. K.: Vydavnytstvo «Feniks», 2019. T. XII. Psykholohiia tvorchosti. Vypusk 26. S. 262–276.
5. Podshyvailov F. M., Podshyvailov M. M., Podshyvailova L. Y., Podshyvailova A. M. Rol matematycheskoho metoda v yssledovanny fyloloho-psykholohycheskoi realnosti. *Osvita ta rozvytok obdarovanoi osobystosti*. Kyiv: Instytut obdarovanoi dytyny NAPN Ukrainy, 2018. № 2 (69). S. 17–22.
6. Psikhodiagnosticheskii test (PDT) V. Melnikova, L. Iampolskogo. Praktikum po psikhodiagnostike lichnosti. Red. N. K. Rakovich. Minsk, 2002. S.75-91.
7. Psykholohichni slovnyk / za red. V. I. Voitka. K.: «Vyshcha shkola», 1982. 216 s.
8. Tynyk E. E. Modyfytsyrovannye kreatyvnie testy Vyliamsa. SPb.: Rech, 2003. 96 s.
9. Oxford Dictionary of English, 3rd Edition. Oxford University Press, 2010. 2112 p.

Podshyvailova L. I., Shepelova M. V. A student's personality as an indicator of the modern Ukrainian educational surrounding. In the theoretical-empirical way the modern student's psychological peculiarities, personality attributes are defined. Theoretical analyses gave a possibility to define the attributes of personality as a social display of a man, and the attributes of individity as a social display of an individual. The personality attributes are: 1) sociability; 2) curiosity; 3) empathy; 4) creative curiosity; 5) aesthetic sensibility (as a conscientious sociability); 6) sensitive empathy; 7) creation; 8) sensitivity; 9) conscientious. The attributes of individity are: 1) psychotism; 2) mental imbalance; 3) disinhibition; 4) dominance tendency (as a neurotic psychotism); 5) depression (as an emotional insensibility of mental imbalance; 6) risk inclination; 7) emotional insensibility; 8) asociality; 9) neuroticism. Basing on the empirical research results analyses, the extended characteristics of the distinguished attributes by the levels of its' displays in students is given. If to pay attention on the distribution of students by the level of aesthetic sensibility (as an integral attribute of personality) and on the distribution of students by the level of depression (as an integral attribute of individity), we can notice the significant dominance of students with high level of depression. It testifies on the prevalence of individity attributes on personality in a considerable number of students that means a presence of the need in constant supply of external resource for the participation in educational process. The results of theoretical-empirical research impel to the detection of conditions of educational surrounding, so destructively influencing on the human personality, and for the further searching of the ways for negative premises elimination in the modern Ukrainian educational surrounding.

Key words: personality, individity, attributes of personality, attributes of individity, educational surrounding, student.

Отримано: 05.02.2020

УДК 159.92.27

Терещенко Марія Вікторівна

МОЖЛИВІСТЬ ПОДОЛАННЯ ІЛЮЗОРНОЇ КАРТИНИ СВІТУ У СІМЕЙНИХ СТОСУНКАХ

Терещенко М. В. Можливість подолання ілюзорної картини світу у сімейних стосунках. В статті зроблена спроба розкрити поняття картини світу, ілюзорної картини світу, потенціалу людини, життєвого сценарію, діадичного зв'язку. Виділені деякі діагностичні компоненти ілюзорної картини світу, а також, піднімається питання про вплив батьків на життя особистості і неможливість більшості людей протистояти цьому впливу. Обґрунтовується небезпечність життя у світі ілюзій. Також приводяться деякі поради щодо подолання ілюзій у сімейних стосунках: подолання стереотипів, розрив діадичного зв'язку з батьками, розуміння того, що діти не належать батькам як речі, що подружжя не повинні залишатись разом лише заради дітей, а також того, що діти повинні навчитись вирішувати власні проблеми без допомоги батьків.

Ключові слова: картина світу, ілюзорна картина світу, сімейні стосунки, ілюзії, діадичний зв'язок, сімейний сценарій, подружні стосунки, сім'я.

Терещенко М. В. Возможность преодоления иллюзорной картины мира в семейных отношениях. В статье предпринята попытка раскрыть понятие картины мира, иллюзорной картины мира, потенциала человека, жизненного сценария, диадической связи. Выделены некоторые диагностические компоненты иллюзорной картины мира, а также. поднимается вопрос о влиянии родителей на жизнь личности и невозможности большинства людей противостоять этому влиянию. Обосновывается опасность жизни в мире иллюзий. Также предоставляются некоторые советы по преодолению иллюзий в семейных отношениях: преодолению стереотипов, разрыву диадических связи с родителями, понимание того, что дети не принадлежат родителям, что супруги не должны оставаться вместе только ради детей, а также того, что дети должны научиться решать собственные проблемы без помощи родителей.

Ключевые слова: картина мира, иллюзорна картина мира, семейные отношения, иллюзии, диадическая связь, семейный сценарий, супружеские отношения, семья.

Вступлення. Основной формой и одновременно моделью для всех других социальных групп является так называемая первичная группа, в большинстве случаев – это семья. Именно в семье приобретает первый и – при определенных обстоятельствах – основной социальный опыт. Стабильная, полноценно функционирующая семья позволяет всем ее членам удовлетворять жизненно необходимые потребности, такие как потребность в любви, в эмоциональной близости, в защите, в признании, в самоутверждении, в поддержке, в раскрытии собственной индивидуальности и неповторимости.