

ДИНАМІКА ГАРМОНІЙНОСТІ ХАРАКТЕРУ СТУДЕНТІВ ДУХОВНОГО ТА СВІТСЬКОГО НАВЧАЛЬНИХ ЗАКЛАДІВ

Вивчення закономірностей гармонізації характеру студентів в умовах навчання у світському та духовному навчальних закладах є досить актуальним для сучасної освіти.

Інтерес до проблеми гармонійності характеру особистості починається з праць давньогрецьких філософів Платона, Теофраста й Гіппократа, які вважають, що характер визначає долю людини. Гармонійний характер виступає підґрунтям й одночасно результатом духовного розвитку особистості. Проблема гармонізації характеру стосується майже усіх вікових категорій, але найбільш гостро постає в юнацькому віці, оскільки саме тоді закладаються основи, на яких будуватиметься духовно-моральний стрижень людини в її подальшому житті. Сьогодні в умовах загального падіння моральності в суспільстві, розмитості ідеалів, порушенні інституту шлюбу, втраті культурно-історичної та релігійної традицій молода людина змушена шукати форми взаємодії з навколишнім світом. Але втрата духовно-морального підґрунтя, панування духу корисливості, цинізму, і пристосування до морально-патогенних умов сучасної культури викликає розвиток характерологічних дисгармоній. Це призводить до вступу в самостійне життя інфантильних, духовно-незрілих молодих людей. Емоційна невірноваженість, втрата самовладання, душевний смуток, слабовілля, суперечливість поведінки є показниками дисгармонійного характеру і чинниками психологічних проблем. Ця сумна статистика наполегливо акцентує увагу психологічної науки на актуальності вирішення проблеми гармонізації характеру учнівської молоді шляхом створення психолого-педагогічних умов духовно-морального оздоровлення особистості.

Слід зазначити, що саме церква активно протистоїть деструктивному впливу сучасної масової культури на особистісне становлення молоді, створюючи психологічні умови розвитку духовної культури. Світсько-психологічна ж традиція, хоча й має на меті психологічну допомогу особистості, проте фокусує увагу на вирішенні психологічних проблем, які є тільки наслідками негармонійності характеру й відсутності духовної культури. Тому дану статтю присвячено аналізу стану гармонійності характеру представників двох духовно-психологічних професій – практичних психологів, педагогів та

майбутніх церковнослужителів (працівників церковно-соціального служіння, пастирів, регентів, катехізаторів).

Розглянемо детально поняття «характер» й визначимо критерії його гармонійності. У психології *характер* означає сукупність виражених стійких індивідуальних властивостей, які проявляються у діяльності та поведінці людини [5]. Характерологічними є ті властивості, які виражають *систему відносин* особистості. Риси характеру формуються в результаті багаторазової реалізації у вчинках людиною власних ставлень. Навичка проявляти відносини тим або іншим способом (певний поведінковий стереотип) визначає набір характерологічних рис особистості. Недарма народна мудрість говорить, що існує закономірність: *учинок – звичка – характер – доля*. Насамперед це стосується духовно-моральних рис характеру (поваги, емпатії, альтруїзму) і емоційно-вольових якостей (сили волі, самоконтролю), що забезпечують механізм духовно-моральної саморегуляції й зумовлюють гармонійність відносин з іншими людьми.

У сформованому характері виділяють *структуру* (систему або певний набір характерологічних рис) і *зміст* (позитивні або негативні риси). Риси характеру можна класифікувати відповідно до таких підструктур особистості: *духовно-моральні* (совісність, чуйність, альтруїстичність, відповідальність); *креативно-інтелектуальні* (креативність, гнучкість, швидкість мислення); *емоційні* (емоційність, вразливість, експресивність); *вольові* (самоконтроль, цілеспрямованість, самостійність, рішучість, наполегливість, сміливість, витримка, самовладання, дисциплінованість); *комунікативні* (товариськість, довіра, уважність); психосоматичні (активність, стресостійкість).

Воля – це складний психічний процес, який викликає активність людини й спонукає її діяти цілеспрямовано. Вона виступає в таких рисах характеру, як рішучість, наполегливість, мужність, які можуть сприяти досягненню як конструктивних, так і деструктивних цілей. Для цього важливо визначити ступінь моральної мотивації людини, яка разом з волею зумовлюють ступінь розвитку духовно-моральної саморегуляції особистості.

В залежності від сили вольової активності характери поділяються на сильні й слабкі. Під «сильним характером», передбачаються стійкі прояви особистісних властивостей, які детермінують поведінку, відрізняючи її емоційно-вольовою стійкістю.

Отже, характер – цілісне утворення, набір стійких особистісних тенденцій,

заснованих на системі відносин, які проявляються в поведінці людини у вигляді певних характерологічних рис. У змісті характеру на перший план може висуватися певний компонент, що визначає центральні, стрижневі відносини й зумовлені ними риси характеру, які детермінують *вектор особистісного розвитку*, що має два основних напрями: *гармонійний* і *дисгармонійний*. Слід зазначити, що комунікативні й креативно-інтелектуальні риси можуть бути присутніми як при конструктивному, так і при деструктивному розвитку особистості. У випадку дисгармонійного характеру креативність і комунікабельність виступають як психологічна компенсація нездатності людини до духовно-моральної самоактуалізації.

Між духовною культурою та характером існує тісний зв'язок. З одного боку, духовна культура є підґрунтям для гармонізації характеру, а з іншого, людина, яка має гармонійний характер, здатна спрямувати власний особистісний потенціал у русло духовного розвитку. Таким чином, характер виконує досить важливу функцію психологічної *передумови* й одночасно *результату* розвитку духовної культури особистості.

Уже з давніх часів ученими описувалися різні варіанти стійких характерологічних дисгармоній, що визначають стиль життя й способи відносин людини до себе й до інших людей. Цілеспрямоване вивчення дисгармонійних характерів почалося з кінця XVIII в. [3]. Проблема гармонізації особистості шляхом духовно-морального розвитку викликає значний інтерес сучасних дослідників (Д. А. Авдєєва, І. Д. Бєха, Е.О. Помиткіна та ін.).

Гармонічні риси характеру – це сукупність психологічних стереотипів поведінки, що сприяють гармонізації взаємин й запобіганню внутрішніх та міжособистісних конфліктів. Проте, основою оцінки гармонійності характеру є не тільки критерій відсутності конфліктів у сфері буденних стосунків а й ступінь відповідності характеру духовно-моральним стандартам. Ряд авторів виділяють у якості критерія гармонійності соціально-психологічну адаптованість. Однак слід пам'ятати, що зайва адаптивність як здатність до пристосування людини до мінливих ситуацій й емоційного прийняття оточення може обернутися дисгармонією характеру у вигляді конформізму [1]. Тому ми зупинились на такій системі критеріїв *гармонійності* характеру: моральна вихованість, цілісність, урівноваженість, сила та м'якість характеру [5].

Для дослідження особливостей характеру було побудовано шести-компонентну

модель структури характеру, яка має змістове наповнення – систему дихотомічних характерологічних рис – ознак гармонійного і дисгармонійного характерів. Тобто, конструктивні риси є змістовими критеріями гармонійності характеру (Табл. 1). *Загальні критерії гармонійності* характеру визначаються як похідні від характерологічних рис і розташовуються по осях: моральна вихованість – невихованість; цілісність – суперечливість характеру; урівноваженість – неурівноваженість; сила – слабкість; м’якість – жорсткість характеру.

Таблиця 1

Характерологічні риси – ознаки гармонійного та дисгармонійного характеру

Компоненти структури характеру	Дисгармонійні риси характеру	Гармонійні риси характеру
Духовно-моральний	Гордіня	Совісність
	Екстернальність	Відповідальність
	Корисливість	Альтруїстичність
	Лицемірство	Чесність
Креативно-інтелектуальний	Конформність	Принциповість
	Ригідність	Креативність
	Педантичність	Толерантність
Вольовий	Психічна збудливість	Самоконтроль поведінки
	Імпульсивність	Терплячість
	Слабовілля	Організованість
Емоційний	Емоційна лабільність	Емоційна стійкість
	Тривожність	Впевненість
	Песимістичність	Оптимістичність
Комунікативний	Агресивність	Доброзичливість
	Індивідуалістичність	Емпатія
	Демонстративність	Скромність
Психосоматичний	Нервово-психічна ослабленість	Стресостійкість
	Пасивність	Активність

1. Ступінь розвитку духовно-морального компоненту зумовлює *моральну вихованість* людини (сформованість моральних рис, здатність до морального вибору). Вона пропорційна розвитку таких рис як совісність, відповідальність, альтруїстичність, чесність і має зворотню залежність від гордині (зверхності), екстернальності, корисливості та лицемірства.

2. *Цілісність* відбиває єдність і несуперечливість характеру особистості, погодженість її відносин до світу, єдність слова й справи. «Якщо сильна енергія волі поєднується із правильно розвиненим розумом і добрим, шляхетним серцем, те такий характер називається *цілісним* [2, с. 19]. *Цілісність* характеру зумовлена ступенем сформованості совісності, відповідальності, чесності, принциповості, самоконтролю, організованості та емоційної стійкості. Про *суперечливість* характеру свідчить розбіжність

між мотивацією та результатами вчинків людини, а також одночасне сполучення протилежних тенденцій (наприклад, чесності й лицемірства, організованості й слабовілля, доброзичливості й агресивності).

3. *Урівноваженість* характеру – це ознака сформованості вольової сфери особистості. Вона означає рівність поведінки, оптимальне співвідношення стриманості та активності людини й залежить від розвитку самоконтролю, терплячості, організованості, емоційної стійкості й стресостійкості людини. *Неурівноваженість* характеру визначається такими якостями як психічна збудливість, імпульсивність, слабовілля, емоційна лабільність, нервово-психічна ослабленість.

4. *Сила* характеру – це енергія, з якою людина досягає мети, здатність до мобілізації сил при подоланні труднощів, прийнятті рішень. Сила характеру зумовлюється ступенем урівноваженості характеру у сполученні з відповідальністю, чесністю, принциповістю та впевненістю. *Безхарактерність* зумовлена нерозвиненістю вольової сфери, невизначеністю життєвих цілей, коли кожен учинок залежить від зовнішніх обставин, ніж від самої особистості. Якщо немає характеру, то залишається лише зовнішня форма поведінки. Безхарактерність визначають екстернальність, конформізм, слабовілля та емоційна лабільність. Найчастіше такі люди, маючи добрі наміри, не домагаються значимих результатів.

5. *М'якість* характеру на відміну від безхарактерності проявляється у гнучкості поведінки у зв'язку з доброзичливим ставленням, повагою до інших людей. М'який характер визначається сполученням совісності, альтруїзму, толерантності, доброзичливості та емпатії. *Жорсткість* характеру свідчить про впертість та негнучкість людини, що зумовлені гонором (гординею), негативним ставленням до оточуючих (агресивністю, індивідуалістичністю), підсилених розвинутою волею (самоконтролем, організованістю, стресостійкістю).

Зазначені властивості характеру перебувають у складному, іноді суперечливому співвідношенні. Наявність гармонійної структури характеру – це результат правильного виховання й самовиховання людини.

Нами було визначено наступні рівні та типи гармонійності характеру особистості:

Ріве нь	Низький	Нижче середнього	Середній	Високий
------------	---------	------------------	----------	---------

Тип	Дисгармонійний характер		Потенційно дисгармонійний характер		Адаптований характер		Гармонійний характер	
	М'який характер	Жорсткий характер	М'який характер	Жорсткий характер	М'який характер	Жорсткий характер	Відносно-гармонійний характер	Гармонійний характер

1. *Низький рівень* гармонійності (умовно позначено як «дисгармонійний характер») визначається домінуванням деструктивних при відсутності конструктивних рис. Неурівноваженість та безхарактерність значно перевищують показники урівноваженості й сили характеру. Це означає, що людина не має ні позитивних ставлень до світу, ні конструктивних навичок взаємодії з іншими людьми. Несформованість механізмів духовно-моральної саморегуляції та конструктивної компенсації дисгармонійності позначається на порушенні функціонування декількох або усіх компонентів характеру й зумовлює деструктивність та некерованість поведінкових проявів особистості. Людині з таким характером, яка має психологічні проблеми, можна рекомендувати звернутись за психолого-медичною допомогою доки характерологічна дисгармонійність не набула незворотності (не переросла у більш глибокі психічні розлади особистості).

Типи дисгармонійного характеру поділяються за критеріями його м'якості – жорсткості. У випадку м'якого характеру надто сильно страждає сама особистість у наслідок порушення емоційно-вольових компонентів характеру, що призводить до стійких негативних емоційних проявів (тривожності, вразливості, песимістичності) при нездатності до їх свідомої саморегуляції. У випадку жорсткого характеру страждання виникають переважно у людей, що оточують індивіда з жорстким характером, який має вади духовно-моральних та комунікативних рис при збереженні вольових якостей та піднесеному емоційному фоні.

2. Рівень гармонійності *нижче середнього* умовно позначено як «потенційно дисгармонійний характер». Він відрізняється від попереднього тим, що спостерігається певна дифузність позитивних і негативних якостей: на фоні деструктивних характерологічних рис особистість має деякі компенсаційні механізми, які певною мірою нівелюють характерологічну дисгармонійність (хоч і домінують негативні риси, але присутні й позитивні). Неурівноваженість та безхарактерність наближаються до середнього рівня, хоча й не перевищують показники урівноваженості й сили характеру, що свідчить про наявність певної саморегуляції. Це рівень вираженої акцентуації, яка дозволяє людині

часом бути у гармонійному стані, але за умов довготривалого стресу можливо загострення дисгармонійних рис, що низводить особистість до рівня більш глибокої характерологічної дисгармонії. Як і у попередньому випадку, такий характер умовно поділяється на м'який і жорсткий.

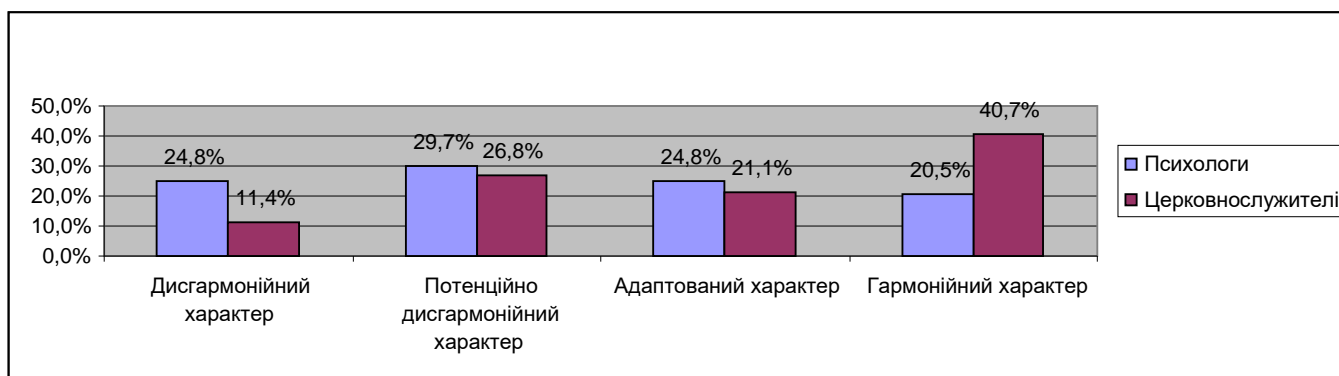
3. *Середній рівень* гармонійності умовно позначено як «адаптований» характер. На цьому рівні ступінь прояву конструктивних рис вище, ніж деструктивних, урівноваженість й сила характеру дещо переважають над неурівноваженістю та безхарактерністю, що є ознакою досить сформованої духовно-моральної саморегуляції. Проте, такий характер ще не є гармонійним, оскільки кожний з його компонентів не має повної міри гармонійності, що зумовлює недостатній рівень цілісності характеру. Але така людина може доволі успішно функціонувати в соціумі унаслідок добре сформованих механізмів соціально-психологічної адаптованості (звідси назва типу гармонійності характеру – «адаптований»). Адаптований характер також поділяється на м'який та жорсткий.

4. І, нарешті, *високий рівень* гармонійності також поділяється на два типи: відносно-гармонійний та гармонійний, але не за критеріями м'якості – жорсткості, а за ступенем рівномірної сформованості усіх компонентів характеру. На цьому рівні урівноваженість й сила характеру значно перевищують показники неурівноваженості та безхарактерності, що свідчить про досить розвинуту саморегуляцію. Цікаво зазначити, що на високому рівні гармонійності жорсткість та м'якість майже урівноважують одне одне (знаходяться у межах середнього рівня, проте м'якість дещо переважає). На відміну від цілком гармонійного характеру (де усі його підструктури добре та рівномірно розвинені, й домінують виключно позитивні характерологічні риси) у випадку умовно-гармонійного характеру може спостерігатись домінування однієї-двох деструктивних рис (наприклад, педантичності або демонстративності) на фоні інших розвинених конструктивних рис, які забезпечують механізм духовно-моральної саморегуляції. Ця людина здатна до моральної поведінки, до гармонійного функціонування й соціально-психологічної адаптації, хоча має певні «людські слабкості».

Для вивчення ступеню гармонійності характеру було розроблено експериментальну методичку «Структура та зміст характеру» [4], за допомогою якої було досліджено

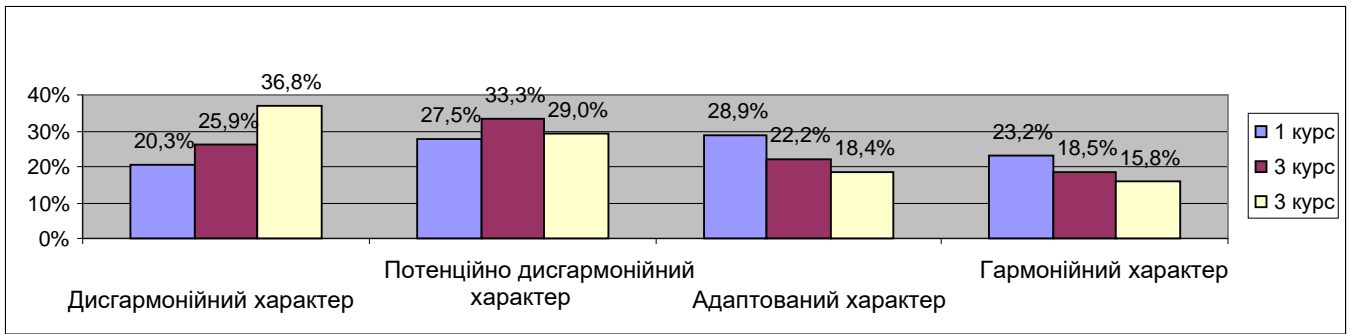
динаміку та ступінь гармонійності характеру студентів духовного училища та педагогічного університету. У експериментальному дослідженні брали участь 123 студенти духовного училища м. Брянськ та 685 студентів педагогічного університету ім. Бориса Гринченка різних спеціальностей (134 студенти факультета «Практична психологія і соціальна педагогіка», 133 майбутніх іноземних філологів, 185 студентів Інституту мистецтв, 171 майбутніх вчителів початкової школи та 196 студентів Інституту суспільства). За результатами експерименту визначено рівні гармонійності характеру та психологічні тенденції характерологічного розвитку представників двох споріднених професій – психологів, педагогів та церковнослужителів.

Далі наведено порівняльний аналіз показників гармонійності характеру студентів духовного училища та майбутніх психологів. Порівняльний аналіз ступеню гармонійності характеру показав, що у студентів духовного училища гармонійність характеру вище, ніж у майбутніх психологів (Мал. 1). Нажаль, більш ніж половина майбутніх психологів (54,5 %) відрізняються певним рівнем характерологічної дисгармонійності, у той час як 40,7 % студентів духовного училища мають гармонійний і 21,1 % – адаптований характер. Практичні психологи продемонстрували вищий відсоток прояву адаптованого, дисгармонійного та потенційно-дисгармонійного характерів. Серед них переважають особи, які мають потенційно-дисгармонійний характер (29,7 %). Відсоток студентів з гармонійним характером (20,5 %) нижче ніж тих, хто має виражені характерологічні дисгармонії (24,8 %).



Мал. 1. Ступінь гармонійності характеру в учнів духовного училища та майбутніх психологів.

Розглянемо вікову динаміку розвитку гармонійності характеру студентів за спеціальністю "Практична психологія", яку відображено на Мал. 2.

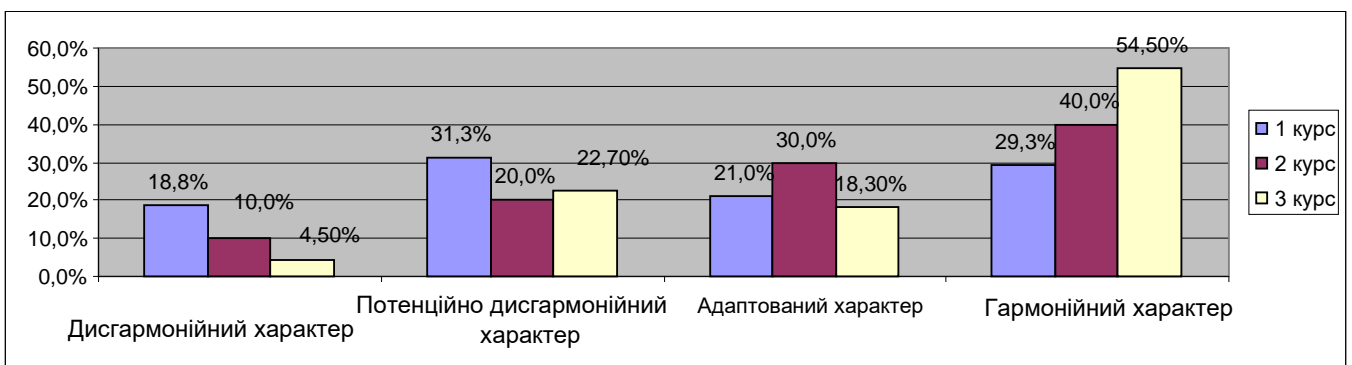


Мал. 2. Динаміка ступеню гармонійності характеру майбутніх практичних психологів.

Аналіз діаграми показує, у студентів від 1-го до 3-го курсу відбувається процес зростання відсотка осіб з дисгармонійним та потенційно-дисгармонійним характером (від 47,8 % на 1-му курсі до 65,8 % на 3-му) та зниження кількості представників адаптованого та гармонійного характерів (від 52,1 % до 34,2 %). Отже, можна говорити про наявність вираженої тенденції до дисгармонізації характеру майбутніх психологів.

Аналіз психодіагностичних показників у студентів духовного училища свідчить про виражену тенденцію до гармонізації характеру, на яку вказують зниження відсотка майбутніх церковнослужителів з дисгармонійним та потенційно-дисгармонійним характером та значне збільшення відсотка студентів, які мають гармонійний характер (Мал. 2).

Порівнюючи ступінь гармонійності характеру студентів 1-х курсів духовного та світського навчальних закладів, можна зазначити, що до духовного училища на відміну від факультету «Практична психологія», вступають особи переважно з більш гармонійним характером, кількість яких у процесі навчання до 3-го курсу ще зростає на 25,2 %.



Мал. 3. Динаміка ступеню гармонійності характеру студентів духовного училища.

Це можна пояснити тим, що духовного училища вступають лише ті, хто має духовний досвід церковного життя (для цього існують іспити з церковного співу, знання священного писання, основ катехізису – закону Божого). Хоча це не виключає наявності

осіб з дисгармонійним характером, проте їх відсоток значно нижче, ніж у світському закладі. Важливо зазначити, що *духовний досвід* людини не тільки на інтелектуальному, а й на духовно-інтуїтивному рівні надає особистості орієнтири гармонійного розвитку. Цей духовний досвід, базуючись на щирій релігійній вірі, спрямовує людину у русло духовно-морального самоудосконалення, що сприяє гармонізації характеру та особистості в цілому.

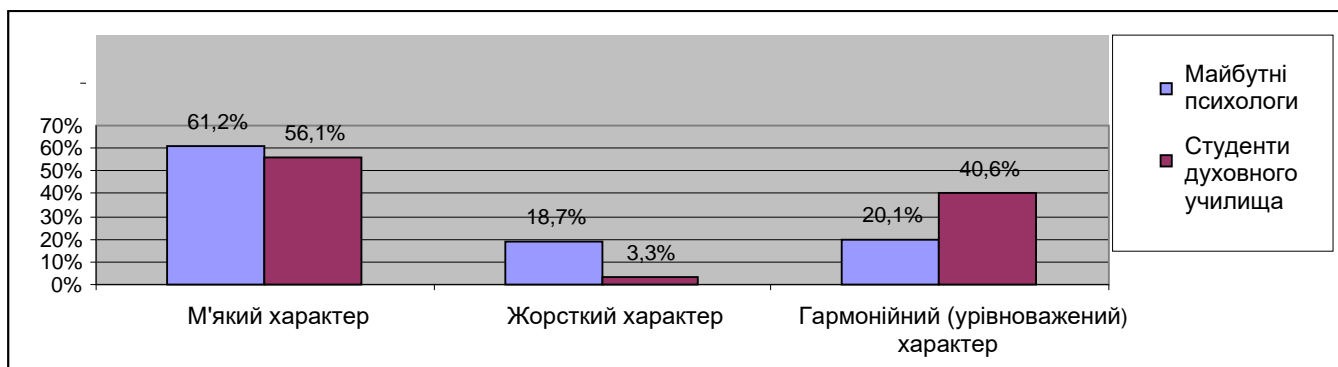
Духовний досвід зумовлює навіть і сам вибір професії. Більшість майбутніх церковнослужителів, які пройшли довгий шлях духовних пошуків, душевних страждань і, нарешті, знайшли своє місце у церковному житті мають наміри служити Богові та людям, у той час як певна частина майбутніх психологів бажають використовувати психологічні знання переважно для вирішення власних психологічних проблем буденно-побутового рівня.

Аналіз анкет майбутніх психологів показав, що на факультет практичної психології вступають досить проблемні, хоча й творчі особистості, які в процесі оволодіння професійними інтелектуально-насиченими знаннями певною мірою втрачають свою гармонійність.

Що може бути психологічними чинниками такої закономірності? Насмілимося припустити декілька гіпотез щодо духовно-моральних чинників гармонізації характеру.

По-перше, головним фактором гармонізації характеру студентів духовного училища є *православна віра*, яка часто-густо є особистісним надбанням людини, оскільки сучасне суспільство, втративши духовну традицію, виховує молоде покоління за шаблонами атеїстичної бездуховності. Зміст і сутність православної віри полягають у боротьбі віруючого з власною духовною недосконалістю. Тому студенти духовного училища завдяки духовному досвіду набувають навички, які є психологічними механізмами духовно-морального самоудосконалення. А саме: *мотивація духовно-морального розвитку зумовлює внутрішній локус контролю, дотримання посту розвиває вольові якості; невинна робота над власною душею (дотримання морально-етичних настанов, покаяння, сповідь, молитва, участь у церковних Таїнствах) сприяє розвитку рефлексії та духовно-моральної саморегуляції, розвиток духовних, художніх та музичних здібностей естетично гармонізує особистість. Отже, духовно-творчий характер діяльності сприяє гармонізації характеру.*

Цікавим з психологічної точки зору є розподіл студентів духовного училища та майбутніх психологів за критерієм м'якості-жорсткості характеру (Мал. 3).

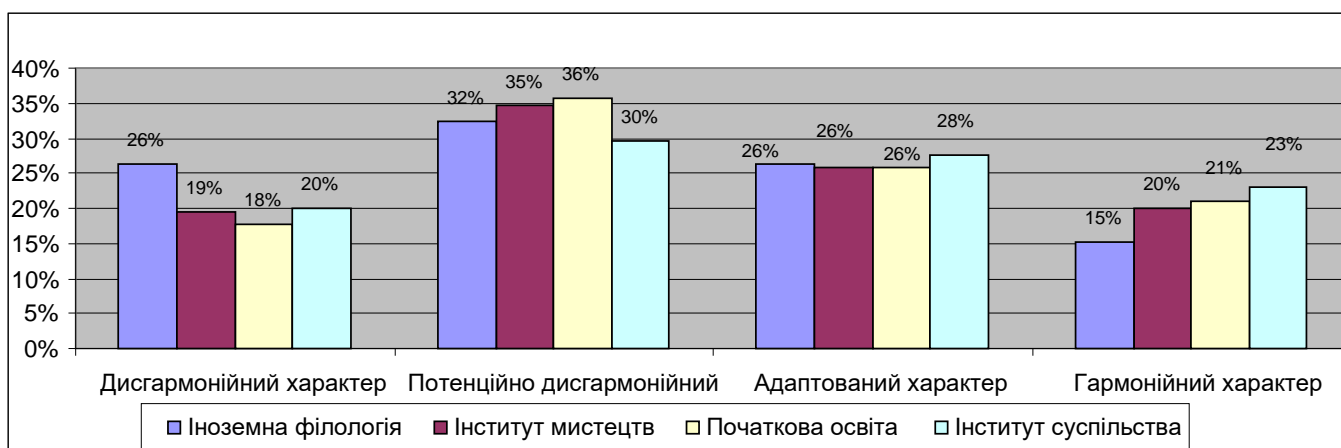


Мал. 4. Розподіл студентів духовного училища та майбутніх психологів за критерієм м'якості-жорсткості характеру.

З діаграми видно, що серед психологів переважають особи як з м'яким так і з жорстким характером, а серед студентів духовного училища спостерігається удвічі вищий відсоток осіб з гармонійним характером. Це також додає аргументів для пояснення ефекту дисгармонізації характеру студентів-психологів: зайва м'якість характеру заважає протистояти як зовнішнім перешкодам (міжособистісним конфліктам, адаптації до нових умов життя) так і внутрішнім (подолання вікової кризи, розчарування у професії тощо), а жорсткість створює умови додаткової конфліктності особистості, що також сприяє дисгармонізації її характеру.

Не менш цікавою виявилася динаміка гармонійності характеру майбутніх педагогів. В цілому, аналіз отриманих хрезультатів показав, що серед студентів педагогічного університету переважають особи, які мають потенційно-дисгармонійний (33,2 %) та адаптований характер (26,4 %). Нажаль, відсоток осіб з гармонійним характером (19,7 %) дещо нижче ніж тих, хто має виражені характерологічні дисгармонії (20,7 %).

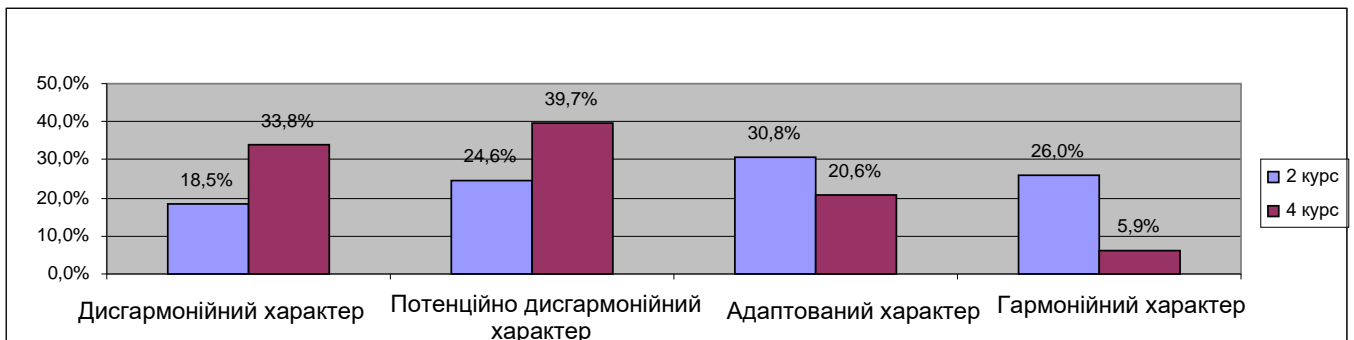
Порівняльний аналіз ступеню гармонійності характеру студентів різних спеціальностей показав, що серед майбутніх іноземних філологів гармонійність характеру нище ніж у представників інших педагогічних спеціальностей, що відображається у більшій кількості осіб з низьким та нижче середнього рівнями гармонійності характеру (див. Мал. 5).



Мал. 5. Розподіл ступеню гармонійності характеру майбутніх педагогів різних спеціалізацій.

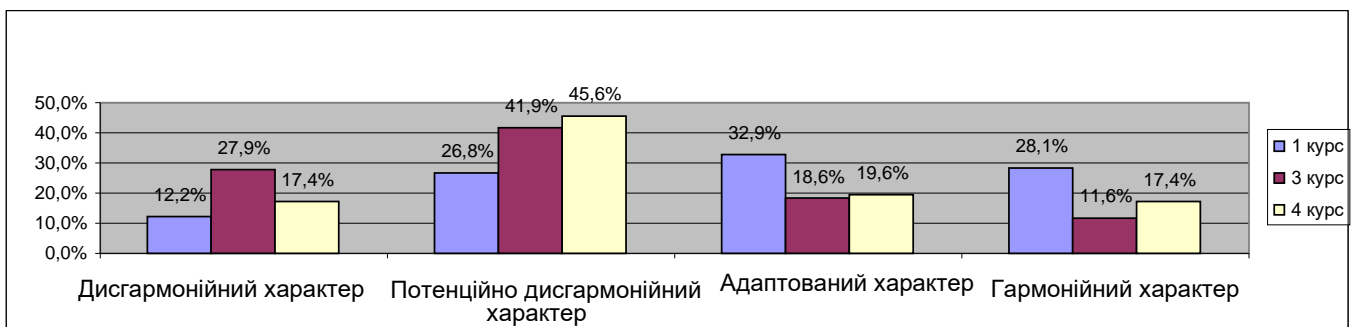
Розглянемо вікову динаміку розвитку гармонійності характеру майбутніх педагогів.

На Мал. 6 відображено динаміка ступеню гармонійності характеру студентів за спеціальністю "Іноземна філологія". Аналіз діаграми показує, у студентів від 2-го до 4-го курсу відбувається процес значного зростання відсотка осіб з дисгармонійним та потенційно-дисгармонійним характером (від 43,1 % на 2-му курсі до 73,6 % на 4-му) та зниження майже удвічі представників адаптованого та гармонійного характерів (з 56,8 % до 26,5 %). Тобто, можна говорити про наявність вираженої дисгармонізації характеру студентів у процесі навчання за спеціальністю «Іноземна філологія». Аналізуючи цю тенденцію, ми наслідимося припустити, що головним чинником дисгармонізації характеру майбутніх вчителів іноземної мови є внутрішньоособистісний культуральний конфлікт, зумовлений суперечливістю цінностей вітчизняного менталітету, притаманного українським студентам, з цінностями тих культур, з якими їм доводиться ідентифікуватися, вивчаючи західні та східні мови. Не дивним є факт, що представники саме цієї спеціальності найбільш виражають бажання жити закордоном або працювати в іноземних організаціях. І справа тут не в погоні за грошми, а саме у прагненні до життя відповідно до західних стандартів. Тому дисгармонізація характеру є індикатором соціально-психологічної дезадаптації студентів.

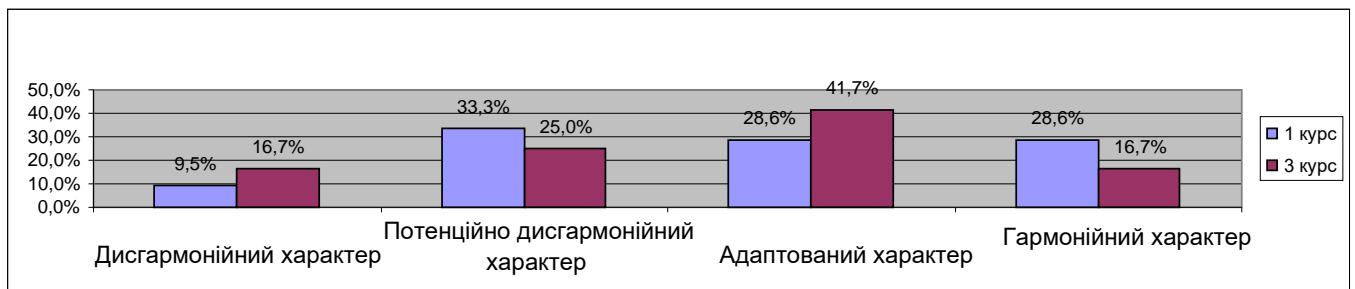


Мал. 6. Динаміка гармонійності характеру студентів за спеціальністю "Іноземна філологія".

Певне зниження гармонійності характеру спостерігається у студентів таких спеціальностей як «Початкова освіта» та «Інформатика» (Мал. 7-8). Ця тенденція, на наш погляд, зумовлена переважанням інтелектуального компоненту в системі освіти за рахунок духовно-морального розвитку особистості (у навчальних програмах курси з природничо-математичного профілю переважають над творчо-гуманітарними).



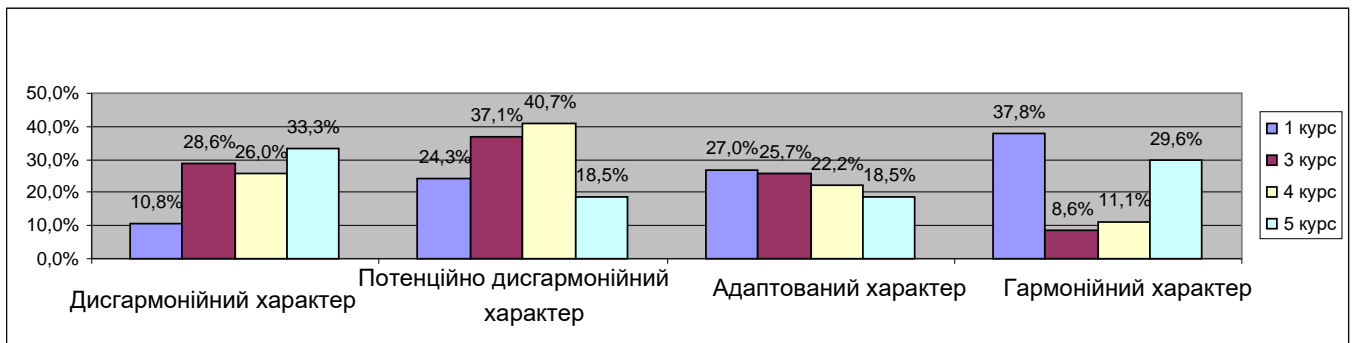
Мал. 7. Динаміка ступеню гармонійності характеру студентів за спеціальністю «Початкова освіта».



Мал. 8. Динаміка ступеню гармонійності характеру студентів за спеціальністю «Інформатика».

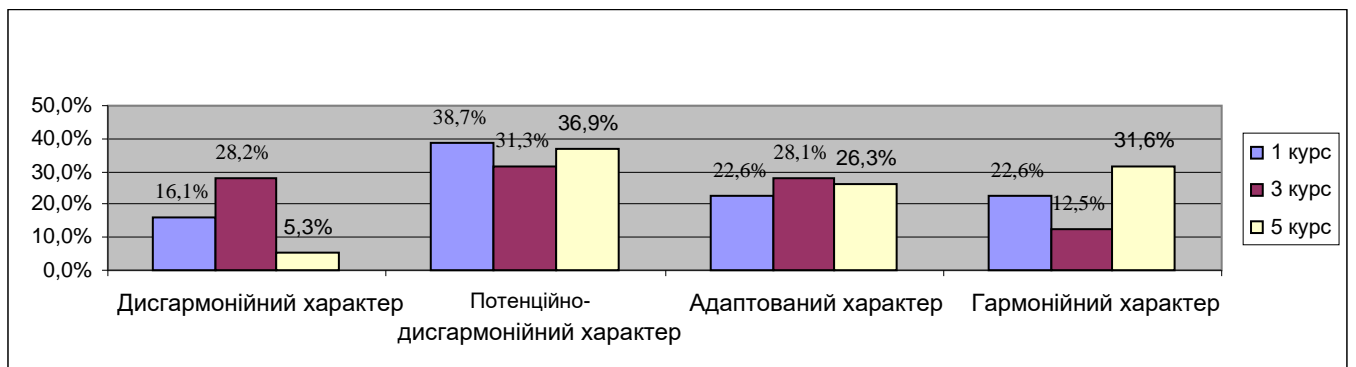
Цікавою є динаміка ступеню гармонійності характеру студентів за спеціальністю «Історія», яка проявляє себе тенденцією до поляризації. На початку навчання (1 курс) переважають студенти з гармонійним характером (37,8 %), який згодом починає «псуватися» (на 3-4 курсах переважають особи з дисгармонійним характером), а в магістратурі відбувається поляризація характерів: потенційно-дисгармонійні стають ще більш дисгармонійними, а адаптовані набувають рівня гармонійності (Мал. 9). Цю

тенденцію можна інтерпретувати як показник своєрідної особистісної кризи: пізнання історичної правди життя викликає суперечливі ставлення й оцінки з боку студентів, що позначається на дисгармонізації їх характеру (3-4 курси), але згодом завдяки особистісному зростанню відбувається формування *свідомих* ставлень до дійсності (прийняття «гіркої правди буття людства») сприяє гармонізації характеру, а неприйняття її укорінює особистість у негативному протистоянні світові).

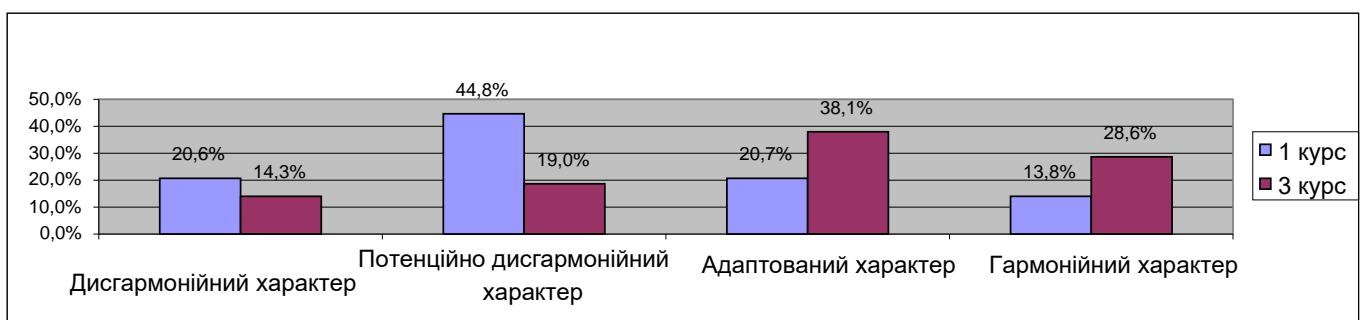


Мал. 9. Динаміка ступеню гармонійності характеру студентів за спеціальністю «Історія».

Аналіз психодіагностичних показників в Інституті мистецтв свідчить про виражену тенденцію до гармонізації характеру студентів, на яку вказують зниження відсотка майбутніх вчителів музики та дизайну з дисгармонійним та потенційно-дисгармонійним характером і збільшення відсотка адаптованих та гармонійних студентів (Мал. 10-11).



Мал. 10. Динаміка ступеню гармонійності характеру студентів за спеціальністю «Вчитель музики».



Мал. 11. Динаміка ступеню гармонійності характеру студентів за спеціальністю «Вчитель дизайну».

Порівнюючи ступінь гармонійності характеру студентів 1-х курсів, можна зазначити, що на спеціальності «Інформатика» та «Початкова освіта» вступають особи з більш гармонійним характером, ніж до Інституту мистецтв але у процесі навчання й оволодіння професійними інтелектуально-насиченими знаннями ці юнаки та дівчата втрачають свою гармонійність і ситуація змінюється на протилежну: серед випускників-інформатиків та початківців переважають особи з дисгармонійним характером, а у митців – з гармонійним.

Що може бути психологічними чинниками такої закономірності? Насмілимося припустити, що головним фактором гармонізації майбутніх музикантів та дизайнерів є сам творчий характер професійної діяльності (розвиток художніх здібностей, творчої уяви ніби-то залучують особистість до вищої духовної сфери буття, яка гармонізує особистість).

Не менш важливим чинником гармонізації характеру є задоволеність обраною професією та перспективами професійного росту. Більшість майбутніх вчителів музики та дизайну задоволені своєю спеціальністю і мають наміри працювати за обраним профілем, у той час як більшість студентів-філологів не бажають працювати педагогами й визнають свою спеціальність лише як проміжну ланку у своєму професійному становленні (мріють використовувати знання іноземних мов у якості співробітників сумісних україно-європейських компаній або у роботі за кордоном).

Подальше дослідження духовно-психологічних чинників гармонізації характеру сприятиме оптимізації психолого-педагогічної роботи з учнівською молоддю.

Спираючись на результати дослідження можна зробити наступні **ВИСНОВКИ**.

Характер – це цілісна і завершена структура стійких особистісних тенденцій (рис), які детермінуються системою відносин людини до світу й визначають особливості поведінки. Характер має структуру (систему характерологічних рис – духовно-моральних, креативно-інтелектуальних, вольових, емоційних, комунікативних, психосоматичних) і зміст (позитивні або негативні риси). Характерологічний розвиток має два основних вектори – гармонійний й дисгармонійний. Критеріями гармонійності характеру є: моральна вихованість, цілісність, урівноваженість, сила та м'якість характеру. Гармонійність характеру визначає конструктивність подальшого особистісного розвитку. Духовно-моральні особистісні чинники (совість, чесність, відповідальність) здійснюють духовно-

моральну саморегуляцію.

Порівняльний аналіз ступеню гармонійності показав, що у студентів духовного училища ступінь гармонійності характеру вище, ніж у майбутніх психологів та педагогів. Вікова динаміка гармонійності характеру свідчить про те, що у студентів духовного училища та Інституту мистецтв педагогічного університету спостерігається процес гармонізації, а у майбутніх практичних психологів та педагогів – дисгармонізації характеру.

Гармонізація характеру відбувається шляхом духовно-психологічного оздоровлення особистості. Духовно-моральними чинниками гармонізації характеру є: православна віра, яка є особистісним надбанням людини, духовний досвід, що сприяє розвитку психологічних механізмів духовно-морального самоудосконалення (мотивації духовно-морального розвитку, внутрішнього локусу контролю, рефлексії та духовно-моральної саморегуляції).

Духовно-творчий характер професійної діяльності також сприяє гармонізації характеру. Тому основним напрямом оптимізації сучасної освіти є насичення навчально-виховних програм заходами духовно-творчого спрямування, що сприятиметь гармонізації характеру. Експериментальне дослідження ступеню гармонійності характеру та її вікової динаміки у студентів двох споріднених професій створює наукове підґрунтя для вивчення та врахування у психолого-педагогічному процесі закономірностей характерологічного розвитку особистості в умовах навчання у світському та духовному закладах.

СПИСОК ВИКОРИСТАНИХ ДЖЕРЕЛ

1. Гармоничный характер и личность – [Электронный ресурс]. – Режим доступа: http://narko-zavisimost.narod.ru/garmonichnii_harakter_i_lichnost/
2. Давыденко В. Основные начала религиозно-морального воспитания / В. Давыденко // Изд. 2. – Харьков, 1905. – 194 с.
3. Михайлов А. Из истории характера / А. Михайлов // Человек и культура: Индивидуальность в истории культуры. - Г., 1990. – С. 43-72.
4. Павлик Н.В. Психодіагностика особливостей характеру майбутнього педагога: метод. рек. / Наталія Павлик. – К.: Логос, 2013. – 47 с. – Бібліогр.: с. 46-47.
5. Структура характера – [Электронный ресурс]. – Режим доступа: <http://spb-tei.ru/2005/08/17/struktura-kharaktera>.