

УДК 159.9.07: 159.3: 378

ПСИХОЛОГІЧНІ ОСОБЛИВОСТІ ГАРМОНІЙНОСТІ ХАРАКТЕРУ МАЙБУТНЬОГО ПЕДАГОГА

Статтю присвячено проблемі гармонійності характеру особистості в юнацькому віці. Автором представлено аналіз результатів дослідження, визначено ступень гармонійності характеру студентів педагогічного університету, встановлено психологічні закономірності і динаміку характерологічного розвитку особистості майбутніх педагогів різноманітних спеціалізацій.

Ключові слова: характер, гармонійність характеру, динаміка розвитку гармонійності характеру.

Стаття посвячена проблеме гармоничности характера личности в юношеском возрасте. Автором представлен анализ результатов исследования, выделена степень гармоничности характера студентов педагогического университета, установлены психологические закономерности и динамика характерологического развития личности будущего педагога различных специализаций.

Ключевые слова: характер, гармоничность характера, динамика развития гармоничности характера.

The article is devoted to a problem of a harmony of character of the personality at youthful age. The author presents the analysis of results of experimental researching. There where, researched a levels of a harmony of character of students of pedagogical university. The Author is described the psychological laws and dynamic of characterological developments of the future teacher of various specializations.

Keywords: character, a harmony of character, dynamics of development of a harmony of character.

Актуальність. В умовах сучасної української держави дослідження проблеми гармонізації характеру майбутнього педагога набуває особливого значення, оскільки саме вчитель має стати носієм прикладу особистісної гармонійності для учнів. Ефективне виховання сучасної молоді вимагає від педагога високого рівня характерологічної культури – сформованості позитивних рис характеру, які сприяють підвищенню якості педагогічної взаємодії з учнями. Педагогічний ефект морального виховання досягається переважно шляхом здійснення підсвідомого психологічного впливу позитивних характерологічних рис педагога на особистість учня, завдяки чому відбувається розвиток позитивних якостей характеру останнього. Як слушно зазначає К. Д. Ушинський, тільки особистістю можна виховати особистість, тільки власним характером можна здійснити вплив на характер вихованця. Слід зазначити, що фактором зниження ефективності навчального процесу унаслідок порушення стосунків між учнем та вчителем є наявність невротичних рис педагога, які загострюють міжособистісні конфлікти і підсвідомо викликають невротичний розвиток особистості учня. Все це зумовлює **актуальність** вивчення ступеню гармонійності характеру майбутніх педагогів з метою оптимізації професійної підготовки вчителя й надання вчасної психологічної допомоги студентам педагогічних навчальних закладів.

Проблема гармонізації характеру стосується майже усіх вікових категорій людей, але

найбільш гостро постає в юнацькому віці, оскільки саме тоді закладаються основи, на яких будуватиметься духовно-моральний стрижень людини в її подальшому житті. Сьогодні в умовах загального падіння моральності в суспільстві, розмитості ідеалів, порушенні інституту шлюбу людина змушена шукати форми взаємодії з навколишнім світом. Але втрата духовно-морального підґрунтя, панування духу корисливості, цинізму, і пристосування до морально-патогенних умов сучасної культури викликає розвиток характерологічних дисгармоній. Це призводить до вступу в самотійне життя інфантильних, духовно-незрілих молодих людей. Емоційна неврівноваженість, втрата самовладання, душевний смуток, слабовілля, суперечливість поведінки є показниками дисгармонійного характеру і причинами психологічних проблем людини. Ця сумна статистика наполегливо акцентує увагу психолого-педагогічної науки на актуальності вирішення проблеми гармонізації характеру учнівської молоді шляхом створення психолого-педагогічних умов духовно-морального оздоровлення особистості.

Метою даної статті є визначення психологічних критеріїв гармонійності характеру та аналіз результатів дослідження ступеню гармонійності характеру студентів педагогічного університету різних спеціалізацій. У психології поняття *характер* означає сукупність виражених стійких індивідуальних властивостей, які проявляються у діяльності та поведінці людини. Н. Д. Левитов відзначає, що у роботах вітчизняних психологів характер трактується як вираження спрямованості або системи відношень і вольових рис [3]. Характерологічними є ті властивості, які виражають *систему відношень* особистості (до інших людей, до себе, до праці, до речей, до природи, до світу в цілому). Риси характеру формуються в результаті багаторазової реалізації у вчинках людиною власних відношень. Навичка проявляти свої ставлення тим або іншим способом (певний поведінковий стереотип) визначає набір характерологічних рис особистості. У сформованому характері виділяють *структуру* (систему або певний набір характерологічних рис) і *зміст* (дихотомічні – позитивні або негативні риси). Риси характеру можна класифікувати відповідно до таких підструктур особистості: *духовно-моральні* (совісність, чуйність, альтруїстичність, відповідальність); *креативно-інтелектуальні* (креативність, гнучкість, швидкість мислення); *емоційні* (емоційність, вразливість, експресивність); *вольові* (самоконтроль поведінки, цілеспрямованість, самотійність, рішучість, наполегливість, сміливість, витримка, самовладання, дисциплінованість); *комунікативні* (товариськість, довіра, увага до людей); психосоматичні (активність, стресостійкість). В залежності від

сили вольової активності характери поділяються на сильні й слабкі. Під «сильним характером», передбачаються стійкі прояви особистісних властивостей, які детермінують поведінку, відрізняючи її емоційно-вольовою стійкістю. У змісті характеру на перший план може висуватися певний компонент, що визначає центральні, стрижневі відносини й зумовлені ними риси характеру, які детермінують *вектор особистісного розвитку*. Недарма народна мудрість говорить, що існує закономірність: *учинок – звичка – характер – доля*. Насамперед це стосується духовно-моральних рис характеру (поваги, емпатії, альтруїзму) і емоційно-вольових якостей (сили волі, самоконтролю), що забезпечують механізм духовно-моральної саморегуляції емоцій і поведінки й зумовлюють гармонійні відносини з іншими людьми.

Аналіз психологічних підходів доводить, що характерологічний розвиток має два основних вектори: *гармонійний* і *дисгармонійний* розвиток (зумовлений відсутністю духовно-моральної саморегуляції). Слід зазначити, що комунікативні та креативно-інтелектуальні риси можуть бути присутніми як при конструктивному, так і при деструктивному розвитку. У випадку дисгармонійного характеру креативність і комунікабельність виступають в якості психологічної компенсації нездатності людини до духовно-моральної самоактуалізації. Таким чином, характер виконує досить важливу функцію психологічної *передумови* й одночасно *результату* духовного розвитку особистості.

Уже з давніх часів ученими описувалися різні варіанти дисгармонії стійких характерологічних рис, що визначають стиль життя й способи відносин людини до себе й до інших людей. Цілеспрямоване вивчення дисгармонійних характерів почалося з кінця XVIII в. Французькі дослідники Ф. Пінель і Б. Раш описують людей зі зміненим, викривленим характером. Англійська традиція представлена ім'ям Дж. Причарда, який описав феномен "Морального божевілля". На його думку, в основі аномалій характеру полягає незасвоєння людиною моральних принципів, втрата або значне зниження самоконтролю, унаслідок чого особистість виявляє нездатність до благопристойного способу життя [3].

Проблема гармонізації особистості шляхом духовно-морального розвитку викликає значний інтерес сучасних дослідників (Д. А. Авдєєва, І. Д. Беха, Е.О. Помиткіна та ін.).

Гармонічні риси характеру – це сукупність психологічних стереотипів поведінки, що сприяють гармонізації взаємин й запобіганню міжособистісних та внутрішньоособистісних

конфліктів. Проте, основою оцінки гармонійності характеру є не тільки критерій відсутності зовнішніх і внутрішніх конфліктів у сфері буденних стосунків, а й ступінь відповідності особистості духовно-моральним стандартам. Також слід пам'ятати, що зайва адаптивність як здатність до пристосування людини до мінливих ситуацій та емоційного прийняття оточення може обернутися дисгармонією характеру у вигляді конформізму [1].

Тому ми зупинились на такій системі критеріїв *гармонійності* характеру як: моральна вихованість, цілісність, урівноваженість, сила та м'якість характеру [5].

Для дослідження структури й змісту характеру особистості майбутнього педагога було побудовано шести-компонентну модель, яка має змістове наповнення – систему дихотомічних характерологічних рис – ознак гармонійного і дисгармонійного характерів. Тобто, гармонійні риси характеру є змістовими критеріями його гармонійності.

Характерологічні риси – ознаки гармонійного та дисгармонійного характеру

Компоненти структури характеру	Дисгармонійні риси характеру	Гармонійні риси характеру
Духовно-моральний	Гордия	Совісність
	Екстернальність	Відповідальність
	Корисливість	Альтруїстичність
	Лицемірство	Чесність
Креативно-інтелектуальний	Конформність	Принциповість
	Ригідність	Креативність
	Педантичність	Толерантність
Вольовий	Психічна збудливість	Самоконтроль поведінки
	Імпульсивність	Терплячість
	Слабовілля	Організованість
Емоційний	Емоційна лабільність	Емоційна стійкість
	Тривожність	Впевненість
	Песимістичність	Оптимістичність
Комунікативний	Агресивність	Доброзичливість
	Індивідуалістичність	Емпатія
	Демонстративність	Скромність
Психосоматичний	Нервово-психічна ослабленість	Стресостійкість
	Пасивність	Активність

Загальні критерії гармонійності визначаються як похідні від рис характеру і розташовуються по осях: моральна вихованість – невихованість; цілісність – суперечливість; урівноваженість – неурівноваженість; сила – слабкість; м'якість – жорсткість характеру.

1. Ступінь розвитку духовно-морального компоненту зумовлює *моральну вихованість* людини (сформованість моральних рис, здатність до морального вибору). Вона пропорційна розвитку таких рис як совісність, відповідальність, альтруїстичність, чесність і має зворотню залежність від гордині (зверхності), екстернальності, корисливості та лицемірства.

2. *Цілісність* відбиває єдність і несуперечливість характеру особистості, погодженість її відносин до світу, єдність слова й справи. «Якщо сильна енергія волі поєднується із правильно розвиненим розумом і добрим, шляхетним серцем, те такий характер називається *цілісним* [2, с. 19]. *Цілісність* характеру зумовлена ступенем сформованості совісності, відповідальності, чесності, принциповості, самоконтролю, організованості та емоційної стійкості особистості. Про *суперечливість* характеру свідчить розбіжність між мотивацією та результатами вчинків, а також сполучення протилежних тенденцій (наприклад, чесності й лицемірства, організованості й слабовілля, доброзичливості й агресивності).

3. *Урівноваженість* характеру – це ознака сформованості вольової сфери. Вона означає рівність поведінки, оптимальне співвідношення стриманості та активності людини й залежить від розвитку самоконтролю, терплячості, організованості, емоційної стійкості й стресостійкості особистості. *Неурівноваженість* визначається такими якостями як збудливість, імпульсивність, слабовілля, емоційна лабільність, нервово-психічна ослабленість.

4. *Сила* характеру – це енергія, з якою людина досягає мети, здатність до мобілізації сил при подоланні труднощів, прийнятті рішень. Сила характеру зумовлюється ступенем урівноваженості характеру у сполученні з відповідальністю, чесністю, принциповістю та впевненістю. *Безхарактерність* людини зумовлена нерозвиненістю вольової сфери, невизначеністю життєвих цілей, коли кожен учинок залежить більш від зовнішніх обставин, ніж від самої особистості. Якщо немає характеру, то залишається лише зовнішня форма поведінки. Безхарактерність визначають екстернальність, конформізм, слабовілля та емоційна лабільність особистості. Такі люди, маючи добрі наміри, не досягають результатів.

5. *М'якість* характеру на відміну від безхарактерності проявляється у гнучкості поведінки у зв'язку з доброзичливим ставленням, повагою до інших людей. М'який характер визначається сполученням совісності, альтруїзму, толерантності, доброзичливості та емпатії. *Жорсткість* характеру свідчить про впертість та негнучкість людини, що зумовлені гонором (гординею), негативним ставленням до оточуючих (агресивністю, індивідуалістичністю), підсилених розвинутою волею (самоконтролем, організованістю, стресостійкістю).

Зазначені властивості характеру перебувають у складному, іноді суперечливому

співвідношенні. Наявність гармонійної структури характеру – це результат правильного виховання й самовиховання людини. Для вивчення гармонійності характеру було розроблено експериментальну методику «Структура та зміст характеру» [4], за допомогою якої було досліджено динаміку та ступінь гармонійності характеру особистості. На основі цієї методики було визначено наступні рівні та типи гармонійності характеру особистості:

Рівень	Низький		Нижче середнього		Середній		Високий	
Тип	Дисгармонійний характер		Потенційно дисгармонійний характер		Адаптований характер		Гармонійний характер	
Підтип	М'який характер	Жорсткий характер	М'який характер	Жорсткий характер	М'який характер	Жорсткий характер	Відносно-гармонійний характер	Гармонійний характер

1. *Низький рівень* гармонійності (умовно позначено як «дисгармонійний характер») визначається домінуванням деструктивних при відсутності конструктивних (гармонійних) рис. Неурівноваженість та безхарактерність значно перевищують показники урівноваженості й сили характеру. Це означає, що людина не має ні позитивних ставлень до світу, ні конструктивних навичок взаємодії з іншими людьми. Несформованість механізмів духовно-моральної саморегуляції та конструктивної компенсації характерологічної дисгармонійності позначається на порушенні функціонування декількох або усіх компонентів характеру й зумовлює деструктивність та некерованість поведінкових проявів особистості. Людині з таким характером, яка має психологічні проблеми, можна рекомендувати звернутись за психолого-медичною допомогою доки характерологічна дисгармонійність не набула незворотності (не переросла у більш глибокі психічні розлади особистості).

Типи дисгармонійного характеру поділяються за критеріями його м'якості – жорсткості. У випадку м'якого характеру надто сильно страждає сама особистість у наслідок порушення емоційно-вольових компонентів характеру, що призводить до стійких негативних емоційних проявів (тривожності, вразливості, песимістичності) при нездатності до їх свідомої саморегуляції. У випадку жорсткого характеру страждання виникають переважно у людей, що оточують індивіда з жорстким характером, який має вади духовно-моральних та комунікативних рис при збереженні вольових якостей та піднесеному емоційному фоні.

2. Рівень гармонійності *нижче середнього* умовно позначено як «потенційно дисгармонійний характер». Він відрізняється від попереднього тим, що спостерігається

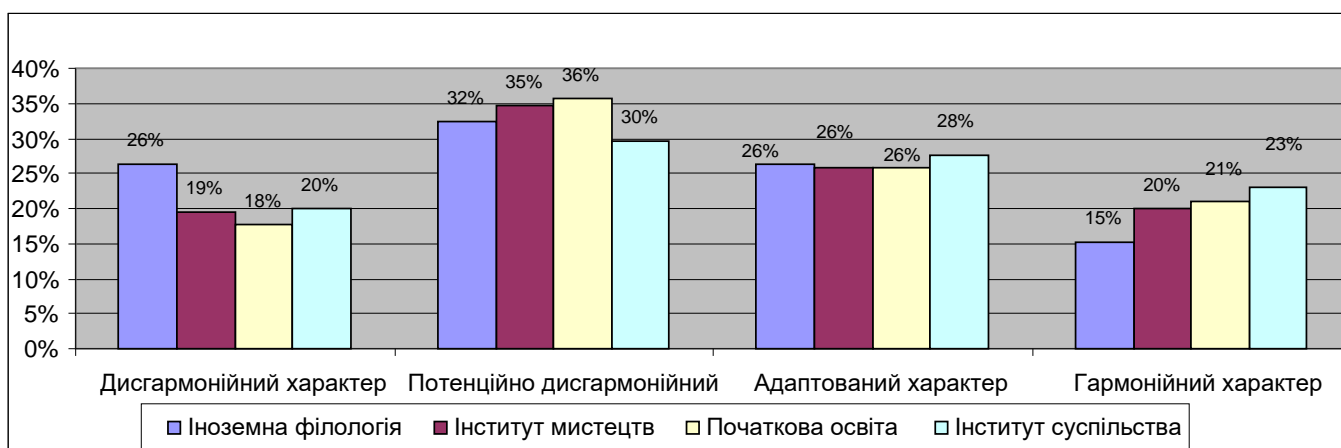
певна дифузність позитивних і негативних якостей: на фоні деструктивних характерологічних рис особистість має деякі компенсаційні механізми, які певною мірою нівелюють характерологічну дисгармонійність (тобто, хоч і домінують негативні риси, але присутні й позитивні). Неурівноваженість та безхарактерність наближаються до середнього рівня, хоча й не перевищують показники урівноваженості й сили характеру, що свідчить про наявність певної саморегуляції. Це рівень вираженої акцентуації, яка дозволяє людині часом бути у гармонійному стані, але за умов довготривалого стресу можливо загострення дисгармонійних рис, що низводить особистість до рівня більш глибокої характерологічної дисгармонії. Як і у попередньому випадку, такий характер умовно поділяється на м'який і жорсткий.

3. *Середній рівень* гармонійності умовно позначено як «адаптований» характер. На цьому рівні ступінь прояву конструктивних рис вище, ніж деструктивних, урівноваженість й сила характеру дещо переважають над неурівноваженістю та безхарактерністю, що є ознакою досить сформованої духовно-моральної саморегуляції. Проте, такий характер ще не є гармонійним, оскільки кожний з його компонентів не має повної міри гармонійності, що зумовлює недостатній рівень цілісності характеру. Але така людина може доволі успішно функціонувати в соціумі у наслідок добре сформованих механізмів соціально-психологічної адаптованості (звідси назва типу гармонійності характеру – «адаптований»). Адаптований характер також поділяється на м'який та жорсткий.

4. І, нарешті, *високий рівень* гармонійності також поділяється на два типи: відносно-гармонійний та гармонійний, але не за критеріями м'якості – жорсткості, а за ступенем рівномірної сформованості усіх компонентів характеру. На цьому рівні урівноваженість й сила характеру значно перевищують показники неурівноваженості та безхарактерності, що свідчить про досить розвинуту саморегуляцію. Цікаво зазначити, що на високому рівні гармонійності жорсткість та м'якість майже урівноважують одне одне (знаходяться у межах середнього рівня, проте м'якість дещо переважає). На відміну від цілком гармонійного характеру (де усі його підструктури добре та рівномірно розвинені, й домінують виключно позитивні характерологічні риси) у випадку умовно-гармонійного характеру може спостерігатись домінування однієї-двох деструктивних рис (наприклад, педантичності або демонстративності) на фоні інших розвинених конструктивних рис, які забезпечують механізм духовно-моральної саморегуляції. Ця людина здатна до моральної поведінки, до

гармонійного функціонування й соціально-психологічної адаптації, хоча має певні «людські слабкості».

З метою визначення рівня гармонійності характеру студентів педагогічного університету та її динаміки протягом навчання у закладі було проведено експериментальне дослідження ступеню гармонійності характеру майбутніх педагогів за методикою «Структура та зміст характеру», у якому брало участь 685 студентів педагогічного університету ім. Бориса Гринченка різних спеціальностей (133 майбутніх іноземних філологів, 185 студентів Інституту мистецтв, 171 майбутніх вчителів початкової школи та 196 студентів Інституту суспільства). За результатами експерименту визначено рівні гармонійності характеру (Мал. 1) та психологічні тенденції характерологічного розвитку майбутніх педагогів.



Мал. 1. Розподіл ступеню гармонійності характеру майбутніх педагогів різних спеціалізацій.

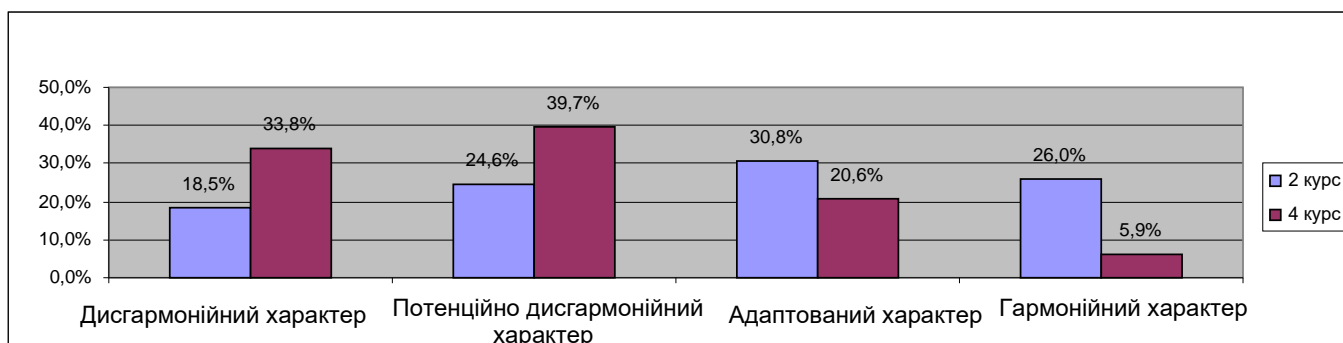
В цілому, аналіз отриманих хрезуьлтатів показав, що серед студентів педагогічного університету переважають особи, які мають потенційно-дисгармонійний (33,2 %) та адаптований характер (26,4 %). Відсоток осіб з гармонійним характером (19,7 %) дещо нижче ніж тих, хто має виражені характерологічні дисгармонії (20,7 %).

Порівняльний аналіз ступеню гармонійності характеру студентів різних спеціальностей показав, що серед майбутніх іноземних філологів гармонійність характеру нище ніж у представників інших педагогічних спеціальностей, що відображається у більшій кількості осіб з низьким та нижче середнього рівнями гармонійності характеру (див. Мал. 1).

Розглянемо вікову динаміку розвитку гармонійності характеру майбутніх педагогів.

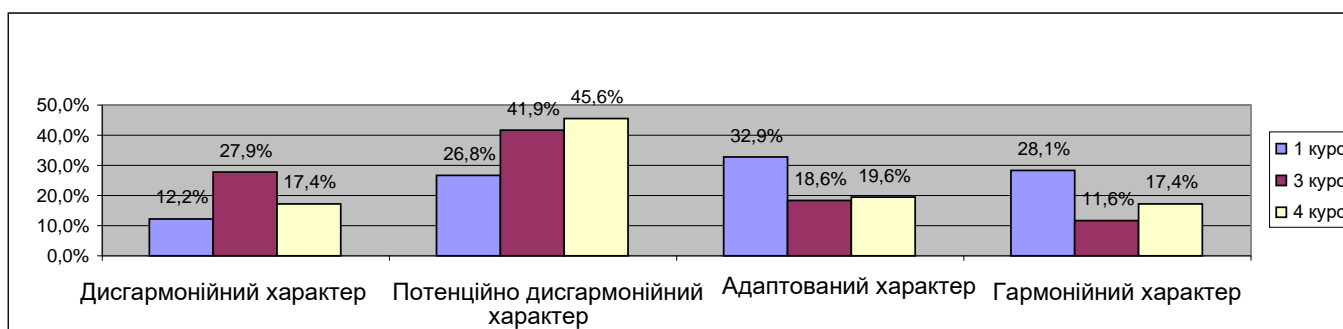
На Мал. 2 відображено динаміка ступеню гармонійності характеру студентів за спеціальністю "Іноземна філологія". Аналіз діаграми показує, у студентів від 2-го до 4-го курсу відбувається процес значного зростання відсотка осіб з дисгармонійним та

потенційно-дисгармонійним характером (від 43,1 % на 2-му курсі до 73,6 % на 4-му) та зниження майже удвічі представників адаптованого та гармонійного характерів (з 56,8 % до 26,5 %). Тобто, можна говорити про наявність вираженої дисгармонізації характеру студентів у процесі навчання за спеціальністю «Іноземна філологія». Аналізуючи цю тенденцію, ми насмілимося припустити, що головним чинником дисгармонізації характеру майбутніх вчителів іноземної мови є внутрішньоособистісний культуральний конфлікт, зумовлений суперечливістю цінностей вітчизняного менталітету, притаманного українським студентам, з цінностями тих культур, з якими їм доводиться ідентифікуватися, вивчаючи західні та східні мови. Не дивним є факт, що представники саме цієї спеціальності найбільш виражають бажання жити закордоном або працювати в іноземних організаціях. І справа тут не в погоні за грішми, а саме у прагненні до життя відповідно до західних стандартів. Тому дисгармонізація характеру є індикатором соціально-психологічної дезадаптації студентів.

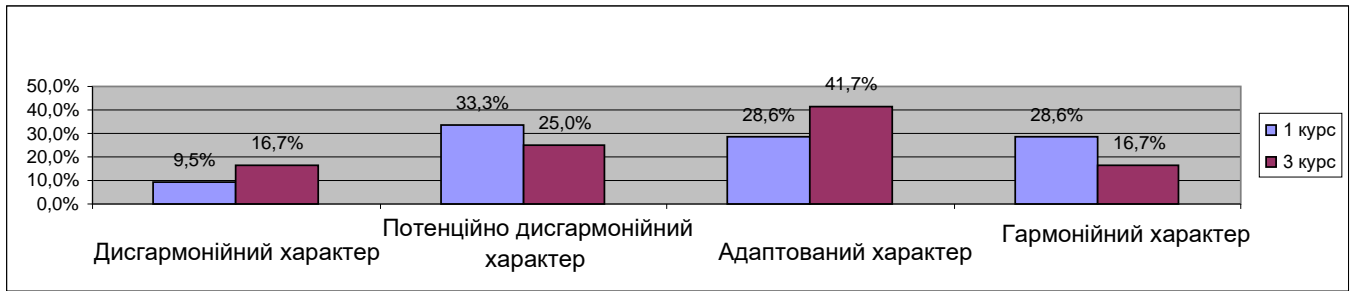


Мал. 2. Динаміка гармонійності характеру студентів за спеціальністю "Іноземна філологія".

Певне зниження гармонійності характеру спостерігається у студентів таких спеціальностей як «Початкова освіта» та «Інформатика» (Мал. 3-4). Ця тенденція, на наш погляд, зумовлена переважанням інтелектуального компоненту в системі освіти за рахунок духовно-морального розвитку особистості (у навчальних програмах курси з природничо-математичного профілю переважають над творчо-гуманітарними).

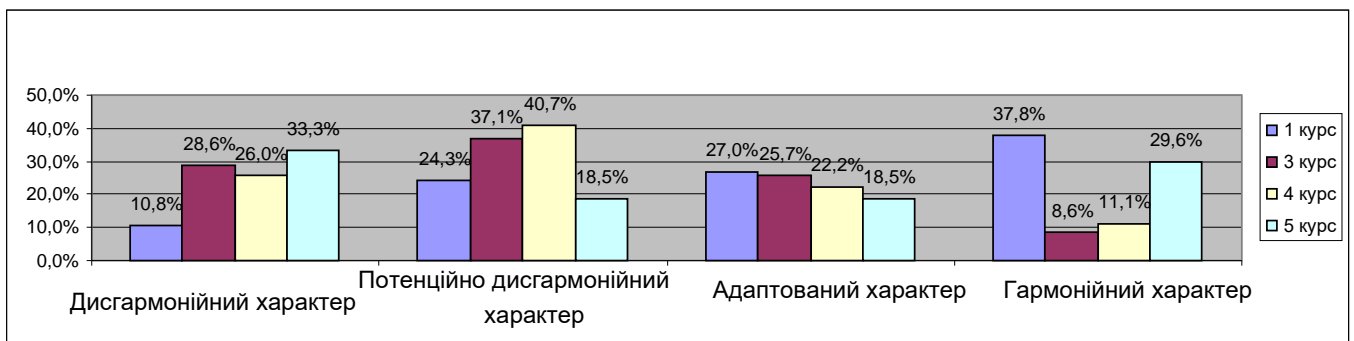


Мал. 3. Динаміка ступеню гармонійності характеру студентів за спеціальністю «Початкова освіта».



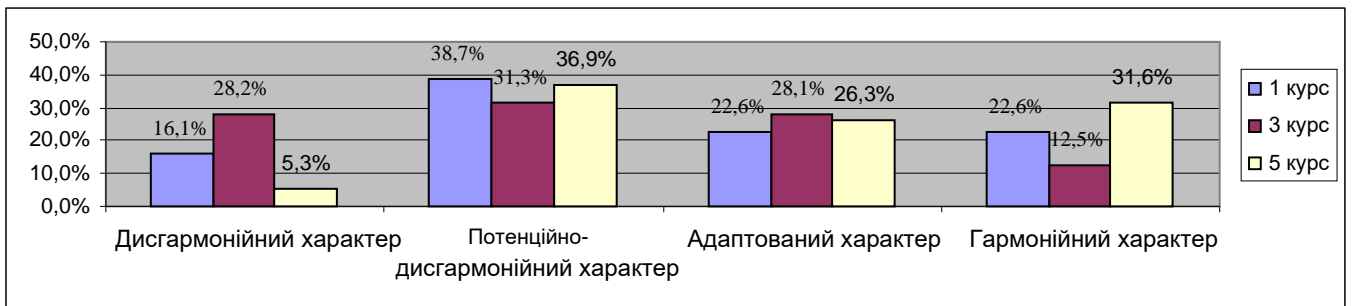
Мал. 4. Динаміка ступеню гармонійності характеру студентів за спеціальністю «Інформатика».

Цікавою є динаміка ступеню гармонійності характеру студентів за спеціальністю «Історія», яка проявляє себе тенденцією до поляризації. На початку навчання (1 курс) переважають студенти з гармонійним характером (37,8 %), який згодом починає «псуватися» (на 3-4 курсах переважають особи з дисгармонійним характером), а в магістратурі відбувається поляризація характерів: потенційно-дисгармонійні стають ще більш дисгармонійними, а адаптовані набувають рівня гармонійності (Мал. 5). Цю тенденцію можна інтерпретувати як показник своєрідної особистісної кризи: пізнання історичної правди викликає суперечливі ставлення й оцінки з боку студентів, що позначається на дисгармонізації їх характеру (3-4 курси), але згодом завдяки особистісному зростанню відбувається формування *свідомих* ставлень до дійсності (прийняття «гіркої правди буття людства» сприяє гармонізації характеру, а неприйняття її укорінює особистість у негативному протистоянні світові).

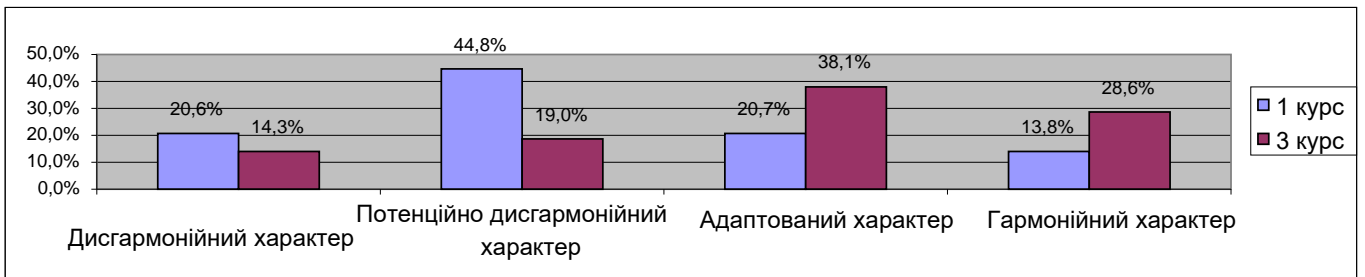


Мал. 5. Динаміка ступеню гармонійності характеру студентів за спеціальністю «Історія».

Аналіз психодіагностичних показників в Інституті мистецтв свідчить про виражену тенденцію до гармонізації характеру студентів, на яку вказують зниження відсотка майбутніх вчителів музики та дизайну з дисгармонійним та потенційно-дисгармонійним характером і збільшення відсотка адаптованих та гармонійних студентів (Мал. 6).



Мал. 6. Динаміка ступеню гармонійності характеру студентів за спеціальністю «Вчитель музики».



Мал. 7. Динаміка ступеню гармонійності характеру студентів за спеціальністю «Вчитель дизайну».

Порівнюючи ступінь гармонійності характеру студентів 1-х курсів, можна зазначити, що на спеціальності «Інформатика» та «Початкова освіта» вступають особи з більш гармонійним характером, ніж до Інституту мистецтв але у процесі навчання й оволодіння професійними інтелектуально-насиченими знаннями ці юнаки та дівчата втрачають свою гармонійність і ситуація змінюється на протилежну: серед випускників-інформатиків та початківців переважають особи з дисгармонійним характером, а у митців – з гармонійним.

Що може бути психологічними чинниками такої закономірності? Насмілимося припустити, що головним фактором гармонізації майбутніх музикантів та дизайнерів є сам творчий характер професійної діяльності (розвиток художніх здібностей, творчої уяви ніби-то залучують особистість до вищої духовної сфери буття, яка гармонізує особистість).

Іншими словами, творчий характер професійної діяльності сприяє гармонізації характеру особистості. Не менш важливим чинником гармонізації характеру є задоволеність обраною професією та перспективами професійного росту. Більшість майбутніх вчителів музики та дизайну задоволені своєю спеціальністю і мають наміри працювати за обраним профілем, у той час як більшість студентів-філологів не бажають працювати педагогами й визнають свою спеціальність лише як проміжну ланку у своєму професійному становленні (мріють використовувати знання іноземних мов у якості співробітників сумісних україно-європейських компаній або у роботі за кордоном).

Спираючись на результати дослідження можна зробити наступні **ВИСНОВКИ**.

Характер – це цілісна і завершена структура стійких особистісних тенденцій (рис), які детермінуються системою відносин людини до світу й визначають особливості поведінки. Характер має структуру і зміст. Критеріями гармонійності характеру є: моральна вихованість, цілісність, урівноваженість, сила та м'якість характеру. Гармонійність характеру визначає конструктивність подальшого особистісного розвитку.

За даними дослідження, в умовах навчання у педагогічному університеті в середньому спостерігається такий розподіл ступеню гармонійності характеру: 19,7 % учнів мають гармонійний характер, 26,4 % осіб – адаптований характер, у 33,2 % учнів – потенційно-дисгармонійний характер і 20,7 % юнаків та дівчат мають виражені характерологічні дисгармонії. Це свідчить, що більш ніж половина студентів педагогічного університету (53,9 %) відрізняються певним рівнем характерологічної дисгармонійності.

Вивчення динаміки гармонійності характеру студентів педагогічного університету дозволило встановити психологічні закономірності характерологічного розвитку особистості майбутнього педагога. Вікова динаміка ступеню гармонійності характеру показала, що у студентів Інституту мистецтв (майбутніх вчителів музики та дизайну) відбувається гармонізація характеру, а у студентів за спеціальностями «Початкова освіта», «Інформатика» і особливо «Іноземна філологія» – дисгармонізація характеру. Майбутні викладачі історії мають полярний розподіл гармонізації-дисгармонізації характеру.

Чинником гармонізації характеру особистості є творчий характер професійної діяльності. Тому основним напрямом оптимізації психологічного супроводу сучасної учнівської молоді в умовах навчання у вищих навчальних закладах педагогічного профілю є насичення навчально-виховної програми заходами духовно-творчого спрямування, що сприятиметь гармонізації характеру особистості майбутнього педагога.

СПИСОК ВИКОРИСТАНИХ ДЖЕРЕЛ

1. Гармоничный характер и личность – [Электронный ресурс]. – Режим доступа: http://narko-zavisimost.narod.ru/garmonichnii_harakter_i_lichnost/
2. Давыденко В. Основные начала религиозно-морального воспитания / В. Давыденко // Изд. 2. – Харьков, 1905. – 194 с.
3. Левитов Н. Д. Психология характера / Н.Д. Левитов. Изд. 3. – М., "Просвещение", 1969.
4. Павлик Н.В. Психодиагностика особенностей характера будущего педагога: метод. рек. / Наталия Павлик. – К.: Логос, 2013. – 48 с.
5. Структура характера – [Электронный ресурс]. – Режим доступа: <http://spb-tei.ru/2005/08/17/struktura-kharaktera>.