

УДК 159.923

## ДИНАМІКА РОЗВИТКУ ГАРМОНІЙНОСТІ ХАРАКТЕРУ В УЧНІВ ПТНЗ ТА БУДІВЕЛЬНОГО КОЛЕДЖУ

*Статтю присвячено проблемі вивчення гармонійності характеру особистості в юнацькому віці. Автором представлено аналіз результатів дослідження, визначено ступень гармонійності характеру в учнів ПТНЗ та будівельного коледжу, встановлено психологічні закономірності і динаміку характерологічного розвитку особистості в умовах сучасної професійно-технічної освіти.*

**Ключові слова:** характер, гармонійність характеру, динаміка розвитку гармонійності характеру.

**Актуальність.** Статтю присвячено важливій психолого-педагогічній проблемі: дослідженню ступеню гармонійності характеру особистості в юнацькому віці в умовах навчання у професійно-технічних навчальних закладах. Врахування у психолого-педагогічному процесі закономірностей характерологічного розвитку особистості є досить актуальним в умовах сучасної професійно-технічної освіти.

Інтерес до проблеми гармонійності характеру особистості починається з праць давньогрецьких філософів Платона, Теофраста й Гіппократа, які вважають, що характер визначає долю людини. Гармонійний характер виступає підґрунтям й одночасно результатом духовного розвитку особистості і базується на моральних ставленнях до інших людей, до світу в цілому. Проблема гармонізації характеру стосується майже усіх вікових категорій людей, але найбільш гостро постає в юнацькому віці, оскільки саме тоді закладаються основи, на яких будуватиметься духовно-моральний стрижень людини в її подальшому житті. Сьогодні в умовах загального падіння моральності в суспільстві, розмитості ідеалів, порушенні інституту шлюбу, втраті культурно-історичної та релігійної традицій людина змушена шукати форми взаємодії з навколишнім світом. Але втрата духовно-морального підґрунтя, панування духу корисливості, цинізму, і пристосування до морально-патогенних умов сучасної культури викликає розвиток характерологічних дисгармоній. Це призводить до вступу в самотійне життя інфантильних, духовно-незрілих молодих людей. Емоційна неврівноваженість, втрата самовладання, душевний смуток, слабовілля, суперечливість поведінки є показниками дисгармонійного характеру і причинами психологічних проблем людини. Ця сумна статистика наполегливо акцентує увагу психологічної науки на актуальності вирішення проблеми гармонізації характеру учнівської молоді шляхом створення психолого-педагогічних умов духовно-морального

оздоровлення особистості. Це зумовлює актуальність дослідження ступеню гармонійності характеру особистості в юнацькому віці.

**Метою** даної статті є визначення психологічних критеріїв гармонійності характеру та аналіз результатів дослідження ступеню гармонійності характеру сучасної учнівської молоді, а саме учнів ПТНЗ та будівельного коледжу.

**Аналітичний огляд літератури.** У психології поняття *характер* означає якість особистості, що узагальнює сукупність виражених стійких індивідуальних властивостей, які проявляються у діяльності та поведінці [5]. Характерологічними є ті властивості, які виражають *систему відносин* й накладають певний відбиток на поведінку людини. Вивчити характер, не можна, не виділивши в ньому типових проявів – *рис характеру* – стійких форм реагування, які яскраво проявляються в поведінці. Риси характеру формуються в результаті багаторазової реалізації у вчинках людиною власних відносин. Навичка проявляти свої відносини тим або іншим способом (певний поведінковий стереотип) визначає набір характерологічних рис особистості. Характер розвивається під впливом виховання та життєвого досвіду людини. У сформованому характері виділяють *структуру* (систему або певний набір характерологічних рис) і *зміст* (дихотомічні – позитивні або негативні риси, що виражають спрямованість особистості). Риси характеру можна класифікувати відповідно до таких підструктур особистості: *духовно-моральні* (совісність, чуйність, альтруїстичність, відповідальність); *креативно-інтелектуальні* (креативність, гнучкість, швидкість мислення); *емоційні* (емоційність, вразливість, експресивність); *вольові* (саморегуляція поведінки: цілеспрямованість, самостійність, рішучість, наполегливість, сміливість, витримка, самовладання, дисциплінованість); *комунікативні* (товариськість, довіра, увага до людей); психосоматичні (активність, стресостійкість).

Воля – це складний психічний процес, який викликає активність людини й спонукає її діяти цілеспрямовано, формує здатність долати перешкоди, домагатися поставленої мети. Вона виступає в таких рисах характеру, як рішучість, наполегливість, мужність, які можуть сприяти досягненню як конструктивних, так і деструктивних цілей. Для цього важливо визначити ступінь моральної мотивації людини. В залежності від сили вольової активності характери поділяються на сильні й слабкі. Під «сильним характером»,

передбачаються стійкі прояви особистісних властивостей, які детермінують поведінку, відрізняючи її емоційно-вольовою стійкістю.

Отже, характер – це цілісне утворення, набір стійких особистісних тенденцій, заснованих на системі відносин, які проявляються в поведінці людини у вигляді певних хартерологічних рис. У змісті характеру на перший план може висуватися певний компонент, що визначає центральні, стрижневі відносини й обумовлені ними риси характеру. Саме центральні, стрижневі відносини детермінують *вектор особистісного розвитку*. Недарма народна мудрість говорить, що існує закономірність: *учинок – звичка – характер – доля*. Насамперед це стосується духовно-моральних рис характеру (поваги, емпатії, альтруїзму) і емоційно-вольових якостей (сили волі, самоконтролю), що забезпечують механізм духовно-моральної саморегуляції емоцій і поведінки й обумовлюють гармонійні відносини з іншими людьми.

Аналіз психологічних підходів доводить, що характерологічний розвиток має два основних вектори: *гармонійний* (при сформованій духовно-моральній саморегуляції) і *дисгармонійний* розвиток (при відсутності духовно-моральної саморегуляції). Слід зазначити, що комунікативні та креативно-інтелектуальні риси можуть бути присутніми як при конструктивному, так і при деструктивному розвитку особистості. У випадку дисгармонійного характеру креативність і комунікабельність виступають в якості психологічної компенсації нездатності людини до духовно-моральної самоактуалізації. Таким чином, характер виконує досить важливу функцію психологічної *передумови* й одночасно *результату* духовного розвитку особистості.

Уже з давніх часів ученими описувалися різні варіанти дисгармонії стійких характерологічних рис, що визначають стиль життя й способи відносин людини до себе й до інших людей. Цілеспрямоване вивчення дисгармонійних характерів почалося з кінця XVIII в. Французькі дослідники Ф. Пінель і Б. Раш описують людей зі зміненим, викривленим характером. Англійська традиція представлена ім'ям Дж. Причарда, який описав феномен "Морального божевілля". На його думку, в основі аномалій характеру полягає незасвоєння людиною моральних принципів, втрата або значне зниження самоконтролю, унаслідок чого особистість виявляє нездатність до благопристойного способу життя [3].

Проблема гармонізації особистості шляхом духовно-морального розвитку викликає значний інтерес сучасних дослідників (Д. А. Авдеева, І. Д. Бежа, Е.О. Помиткіна та ін.).

Гармонічні риси характеру – це сукупність психологічних стереотипів поведінки, що сприяють гармонізації взаємин й запобіганню міжособистісних та внутріособистісних конфліктів. Проте, основою оцінки гармонійності характеру є не тільки критерій відсутності зовнішніх і внутрішніх конфліктів у сфері буденних стосунків а й ступінь відповідності духовно-моральним стандартам. Ряд авторів виділяють у якості критерія гармонійності характеру соціально-психологічну адаптивність. Однак слід пам'ятати, що зайва адаптивність як здатність до пристосування людини до мінливих ситуацій й емоційного прийняття оточення може обернутися дисгармонією характеру у вигляді конформізму [1]. Тому ми зупинились на такій системі критеріїв *гармонійності* характеру: моральна вихованість, цілісність, урівноваженість, сила та м'якість характеру [5].

Для дослідження структури й змісту характеру особистості в юнацькому віці було побудовано шести-компонентну модель, яка має змістове наповнення – систему дихотомічних характерологічних рис – ознак гармонійного і дисгармонійного характерів. Тобто, гармонійні риси характеру є змістовими критеріями його гармонійності.

#### Характерологічні риси – ознаки гармонійного та дисгармонійного характеру

Компоненти структури характеру	Дисгармонійні риси характеру	Гармонійні риси характеру
Духовно-моральний	Гордия	Совісність
	Екстернальність	Відповідальність
	Корисливість	Альтруїстичність
	Лицемірство	Чесність
Креативно-інтелектуальний	Конформність	Принциповість
	Ригідність	Креативність
	Педантичність	Толерантність
Вольовий	Психічна збудливість	Самоконтроль поведінки
	Імпульсивність	Терплячість
	Слабовілля	Організованість
Емоційний	Емоційна лабільність	Емоційна стійкість
	Тривожність	Впевненість
	Песимістичність	Оптимістичність
Комунікативний	Агресивність	Доброзичливість
	Індивідуалістичність	Емпатія
	Демонстративність	Скромність
Психосоматичний	Нервово-психічна ослабленість	Стресостійкість
	Пасивність	Активність

Загальні критерії *гармонійності* характеру визначаються як похідні від характерологічних рис і розташовуються по осях: моральна вихованість – невихованість; цілісність – суперечливість характеру; урівноваженість – неурівноваженість; сила –

слабкість; м'якість – жорсткість характеру.

1. Ступінь розвитку духовно-морального компоненту обумовлює *моральну вихованість* людини (сформованість моральних рис, здатність до морального вибору). Вона пропорційна розвитку таких рис як совісність, відповідальність, альтруїстичність, чесність і має зворотню залежність від гордині (зверхності), екстернальності, корисливості та лицемірства.

2. *Цілісність* відбиває єдність і несуперечливість характеру особистості, погодженість її відносин до світу, єдність слова й справи. «Якщо сильна енергія волі поєднується із правильно розвиненим розумом і добрим, шляхетним серцем, те такий характер називається *цілісним* [2, с. 19]. *Цілісність* характеру зумовлена ступенем сформованості совісності, відповідальності, чесності, принциповості, самоконтролю, організованості та емоційної стійкості особистості. Про *суперечливість* характеру свідчить розбіжність між мотивацією та результатами вчинків людини, а також одночасне сполучення протилежних тенденцій (наприклад, чесності й лицемірства, організованості й слабовілля, доброзичливості й агресивності тощо).

3. *Урівноваженість* характеру – це ознака сформованості вольової сфери особистості. Вона означає рівність поведінки, оптимальне співвідношення стриманості та активності людини й залежить від розвитку самоконтролю, терплячості, організованості, емоційної стійкості й стресостійкості людини. *Неурівноваженість* характеру визначається такими якостями як психічна збудливість, імпульсивність, слабовілля, емоційна лабільність, нервово-психічна ослабленість.

4. *Сила* характеру – це енергія, з якою людина досягає мети, здатність до мобілізації сил при подоланні труднощів, прийнятті рішень. Сила характеру зумовлюється ступенем урівноваженості характеру у сполученні з відповідальністю, чесністю, принциповістю та впевненістю. *Безхарактерність* людини зумовлена нерозвиненістю вольової сфери, невизначеністю життєвих цілей, коли кожен учинок залежить більш від зовнішніх обставин, ніж від самої особистості. Якщо немає характеру, то залишається лише зовнішня форма поведінки. Безхарактерність визначають екстернальність, конформізм, слабовілля та емоційна лабільність особистості. Найчастіше такі люди, маючи добрі наміри, не домагаються значимих результатів.

5. *М'якість* характеру на відміну від безхарактерності проявляється у гнучкості поведінки у зв'язку з доброзичливим ставленням, повагою до інших людей. М'який характер визначається сполученням совісності, альтруїзму, толерантності, доброзичливості та емпатії. *Жорсткість* характеру свідчить про впертість та негнучкість людини, що зумовлені гонором (гординею), негативним ставленням до оточуючих (агресивністю, індивідуалістичністю), підсилених розвинутою волею (самоконтролем, організованістю, стресостійкістю).

Зазначені властивості характеру перебувають у складному, іноді суперечливому співвідношенні. Наявність гармонійної структури характеру – це результат правильного виховання й самовиховання людини.

Для вивчення гармонійності характеру було розроблено експериментальну методику «Структура та зміст характеру» [5], за допомогою якої було досліджено динаміку та ступінь гармонійності характеру особистості. На основі цієї методики було визначено наступні рівні та типи гармонійності характеру особистості:

Рівень	Низький		Нижче середнього		Середній		Високий	
Тип	Дисгармонійний характер		Потенційно дисгармонійний характер		Адаптований характер		Гармонійний характер	
Підтип	М'який характер	Жорсткий характер	М'який характер	Жорсткий характер	М'який характер	Жорсткий характер	Відносно-гармонійний характер	Гармонійний характер

1. *Низький рівень* гармонійності (умовно позначено як «дисгармонійний характер») визначається домінуванням деструктивних при відсутності конструктивних (гармонійних) рис. Неурівноваженість та безхарактерність значно перевищують показники урівноваженості й сили характеру. Це означає, що людина не має ні позитивних ставлень до світу, ні конструктивних навичок взаємодії з іншими людьми. Несформованість механізмів духовно-моральної саморегуляції та конструктивної компенсації характерологічної дисгармонійності позначається на порушенні функціонування декількох або усіх компонентів характеру й зумовлює деструктивність та некерованість поведінкових проявів особистості. Якщо людина з таким характером має досить низькі показники самопочуття, активності й настрою, то їй можна рекомендувати звернутись за психолого-медичною допомогою доки характерологічна дисгармонійність не набула незворотності (не переросла у більш глибокі психічні розлади особистості).

Типи дисгармонійного характеру поділяються за критеріями його м'якості – жорсткості. У випадку м'якого характеру надто сильно страждає сама особистість у наслідок порушення емоційно-вольових компонентів характеру, що призводить до стійких негативних емоційних проявів (тривожності, вразливості, песимістичності) при нездатності до їх свідомої саморегуляції. У випадку жорсткого характеру страждання виникають переважно у людей, що оточують індивіда з жорстким характером, який має вади духовно-моральних та комунікативних рис при збереженні вольових якостей та піднесеному емоційному фоні.

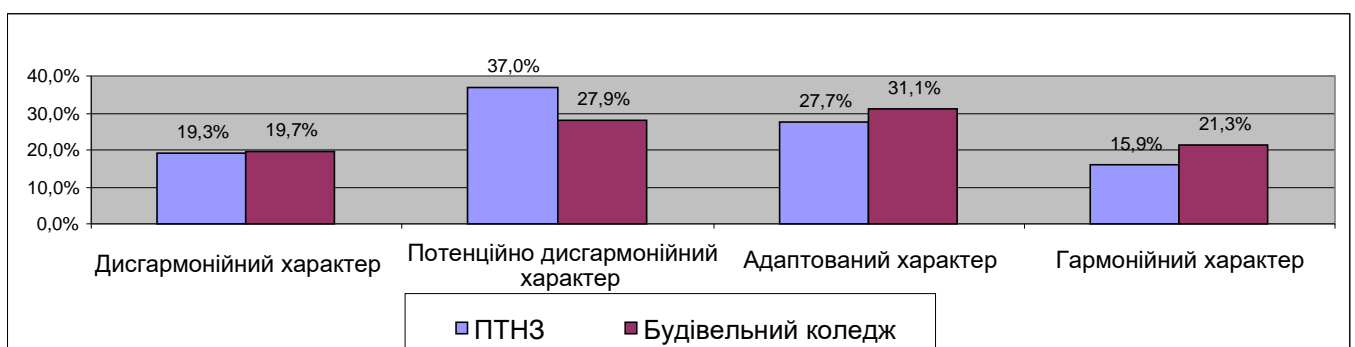
2. Рівень гармонійності *нижче середнього* умовно позначено як «потенційно дисгармонійний характер». Він відрізняється від попереднього тим, що спостерігається певна дифузність позитивних і негативних якостей: на фоні деструктивних характерологічних рис особистість має деякі компенсаційні механізми, які певною мірою нівелюють характерологічну дисгармонійність (тобто, хоч і домінують негативні риси, але присутні й позитивні). Неурівноваженість та безхарактерність наближаються до середнього рівня, хоча й не перевищують показники урівноваженості й сили характеру, що свідчить про наявність певної саморегуляції. Це рівень вираженої акцентуації, яка дозволяє людині часом бути у гармонійному стані, але за умов довготривалого стресу можливо загострення дисгармонійних рис, що низводить особистість до рівня більш глибокої характерологічної дисгармонії. Як і у попередньому випадку, такий характер умовно поділяється на м'який і жорсткий.

3. *Середній рівень* гармонійності умовно позначено як «адаптований» характер. На цьому рівні ступінь прояву конструктивних рис вище, ніж деструктивних, урівноваженість й сила характеру дещо переважають над неурівноваженістю та безхарактерністю, що є ознакою досить сформованої духовно-моральної саморегуляції. Проте, такий характер ще не є гармонійним, оскільки кожний з його компонентів не має повної міри гармонійності, що зумовлює недостатній рівень цілісності характеру. Але така людина може доволі успішно функціонувати в соціумі у наслідок добре сформованих механізмів соціально-психологічної адаптованості (звідси назва типу гармонійності характеру – «адаптований»). Адаптований характер також поділяється на м'який та жорсткий.

4. І, нарешті, *високий рівень* гармонійності також поділяється на два типи: відносно-гармонійний та гармонійний, але не за критеріями м'якості – жорсткості, а за ступенем рівномірної сформованості усіх компонентів характеру. На цьому рівні урівноваженість й сила характеру значно перевищують показники неурівноваженості та безхарактерності, що свідчить про досить розвинуту саморегуляцію. Цікаво зазначити, що на високому рівні гармонійності жорсткість та м'якість майже урівноважують одне одне (знаходяться у межах середнього рівня, проте м'якість дещо переважає). На відміну від цілком гармонійного характеру (де усі його підструктури добре та рівномірно розвинені, й домінують виключно позитивні характерологічні риси) у випадку умовно-гармонійного характеру може спостерігатись домінування однієї-двох деструктивних рис (наприклад, педантичності або демонстративності) на фоні інших розвинених конструктивних рис, які забезпечують механізм духовно-моральної саморегуляції. Ця людина здатна до моральної поведінки, до гармонійного функціонування й соціально-психологічної адаптації, хоча має певні «людські слабкості».

З метою визначення рівня гармонійності характеру учнів професійно-технічних закладів та її динаміки протягом навчання у закладі було проведено експериментальне дослідження, у якому брали участь 61 учень будівельного коледжу ім. проф. Н. Е. Жуковського м. Брянськ та 119 учів Вінницького Центру професійно-технічної освіти переробної промисловості. За результатами експерименту було визначено наступні психологічні тенденції характерологічного розвитку особистості в юнацькому віці.

Аналіз отриманих даних свідчить, що у закладах професійно-технічної освіти переважають учні з адаптованим та потенційно-дисгармонійним характером (Мал. 1).



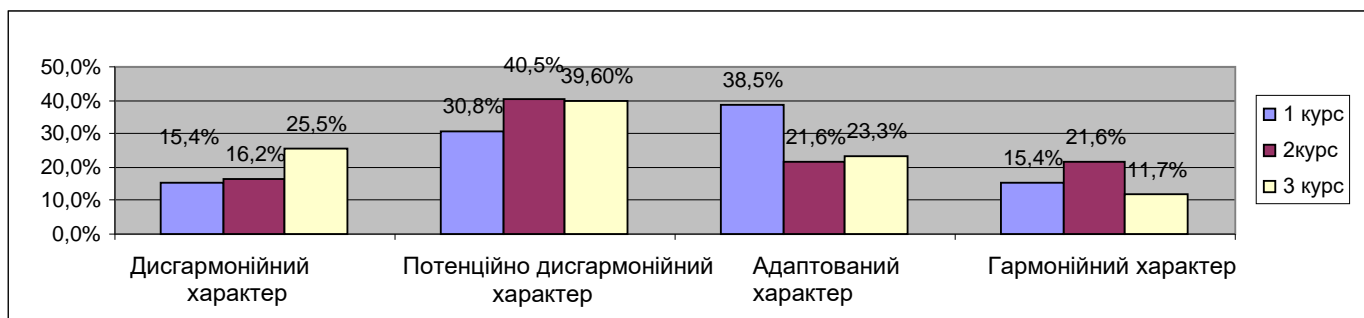
Мал. 1. Ступінь гармонійності характеру учнів ПТНЗ та будівельного коледжу.

Порівняльний аналіз ступеню гармонійності характеру учнів ПТНЗ у галузі



переробної промисловості та будівельного коледжу за спеціальністю «Архітектура» показав, що серед майбутніх архітекторів гармонійність характеру вище ніж у кухарів, барменів та офіціантів, що відображається у більшій кількості осіб з високим та середнім рівнями гармонійності характеру на противагу учням ПТНЗ, серед яких переважають особи з потенційно дисгармонійним характером (див. Мал. 1).

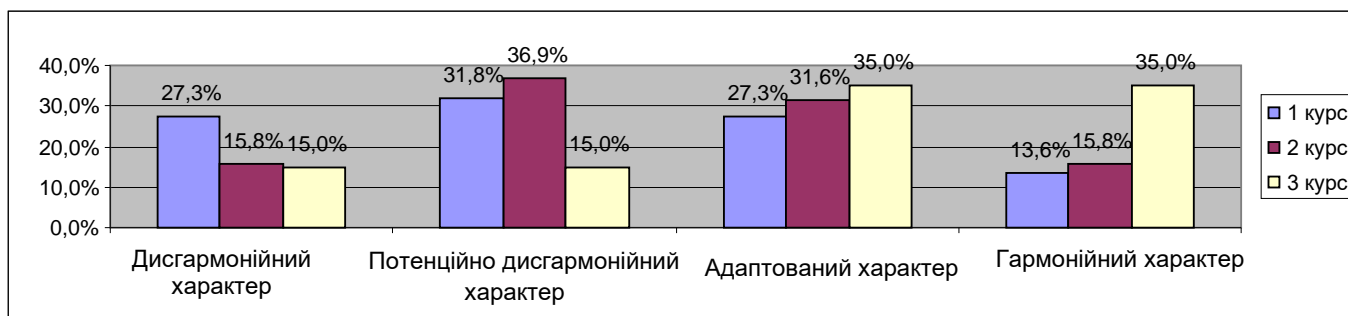
Розглянемо вікову динаміку розвитку гармонійності характеру учнів вищезазначених навчальних закладів. На Мал. 2 відображено динаміка ступеню гармонійності характеру в учнів ПТНЗ. Аналіз діаграми показує, що в учнів ПТНЗ від 1-го до 3-го курсу відбувається процес зростання відсотка осіб з дисгармонійним та потенційно-дисгармонійним характером (від 46,2 % на 1-му курсі до 65,1 % на 3-му) та зниження кількості учнів з адаптованим та гармонійним характером (з 54 % до 35 %).



Мал. 2. Динаміка ступеню гармонійності характеру в учнів ПТНЗ.

Незважаючи на те, що на 2-му курсі відсоток гармонійних учнів дещо зростає, проте в цілому можна говорити про наявність процесу дисгармонізації характеру особистості у процесі навчання у ПТНЗ переробної промисловості.

Аналіз психодіагностичних показників студентів будівельного коледжу навпаки свідчить про виражену тенденцію до гармонізації характеру (Мал. 3).

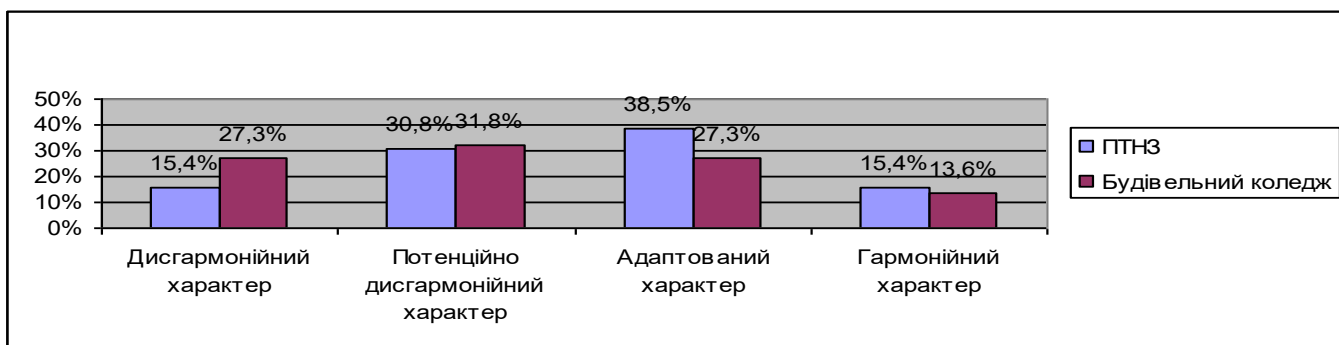


Мал. 3. Динаміка ступеню гармонійності характеру учнів будівельного коледжу (спеціальність «Архітектура»).

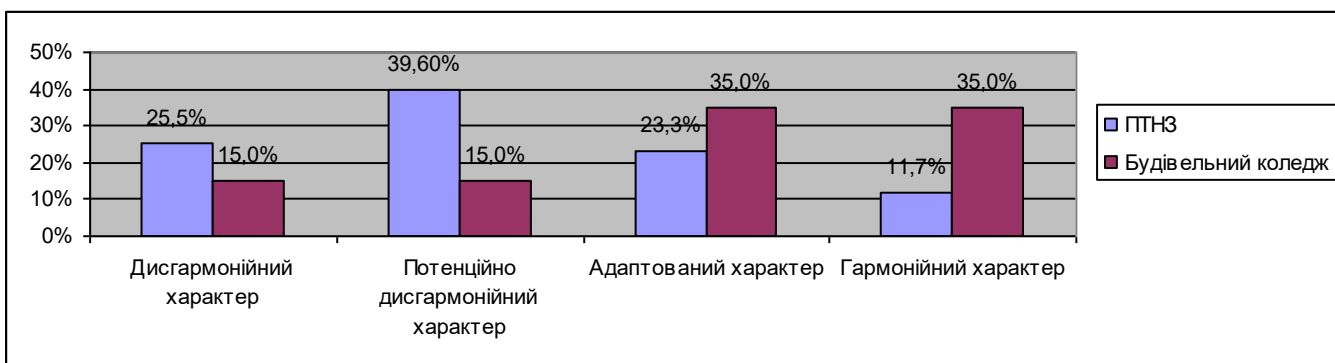
На процес гармонізації вказують зниження відсотка студентів з дисгармонійним та потенційно-дисгармонійним характером (хоча на 2-му курсі кількість потенційно-

дисгармонійних осіб дещо зростає на 5 %), проте відсоток адаптованих та гармонійних студентів невпинно збільшується. Особливо це стосується стрібнообразного зростання гармонійності характеру майбутніх архітекторів на 3-му курсі (на 20 %). Тобто, на 3-му курсі характер 70 % студентів коледжу можна вважати гармонійним, а лише у 30 % - дисгармонійним.

Порівнюючи ступінь гармонійності характеру 1-го та 3-го курсів учнів ПТНЗ та будівельного коледжу, можна сказати, що до ПТНЗ вступають особи з більш гармонійним характером, ніж до будівельного коледжу (незалежно від їх інтелектуального рівня) (див. Мал. 4), але у процесі навчання й оволодіння такими професіями як кухар, офіціант, бармен ці юнаки та дівчата втрачають свою гармонійність і ситуація змінюється на протилежну: серед випускників ПТНЗ переважають учні з дисгармонійним характером, а серед архітекторів – з гармонійним (див. Мал. 5).



Мал. 4. Ступінь гармонійності характеру студентів 1-курсу ПТНЗ та будівельного коледжу



Мал. 5. Ступінь гармонійності характеру студентів 1-курсу ПТНЗ та будівельного коледжу

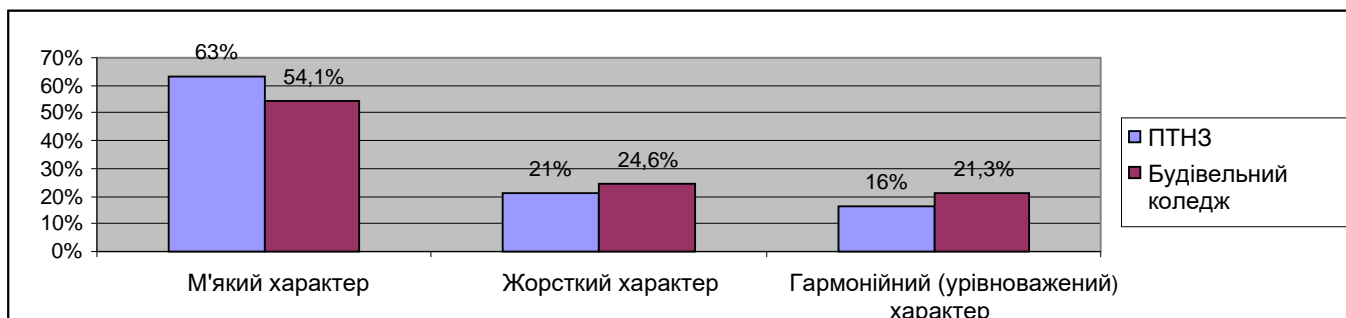
Що може бути психологічними чинниками такої закономірності? Насмілимося припустити, що головним фактором гармонізації майбутніх архітекторів є сам творчий характер професійної діяльності (розвиток художніх здібностей, творчої уяви ніби-то залучують особистість до вищої духовної сфери буття, яка гармонізує особистість).

На противагу цьому кухарі, бармени та офіціанти не мають можливості повноцінної

реалізації своїх творчо-особистісних потенцій, оскільки характер їх професійної діяльності є більш реалістичним (хоча не виключні варіанти розвитку кухарсько-творчих здібностей).

Іншими словами, творчий характер професійної діяльності сприяє гармонізації характеру особистості. Не менш важливим чинником гармонізації характеру є задоволеність обраною професією та перспективами професійного росту. Більшість майбутніх архітекторів задоволені своєю спеціальністю і мають наміри продовжувати навчання у ВНЗ за обраним профілем, у той час як більшість учнів ПТНЗ переробної промисловості визнають свою спеціальність лише як проміжну ланку у своєму професійному становленні (ніхто не хоче працювати усе життя офіціантом або барменом).

Цікавим з психологічної точки зору є розподіл учнів ПТНЗ та будівельного коледжу за критерієм м'якості-жорсткості характеру (Мал. 6). З діаграми видно, що серед учнів ПТНЗ переважають особи з м'яким характером, а серед майбутніх архітекторів спостерігається дещо вищий відсоток осіб з жорстким та гармонійним характером.



Мал. 6. Розподіл учнів ПТНЗ та будівельного коледжу за критерієм м'якості-жорсткості характеру.

Це також додає аргументів для пояснення ефекту дисгармонізації характеру в учнів ПТНЗ: зайва м'якість характеру заважає людині протистояти як зовнішнім перешкодам (міжособистісним конфліктам, адаптації до нових умов життя) так і внутрішнім (подолання вікової кризи, розчарування у професії тощо), що сприяє дисгармонізації характеру. Можна припустити, що певний рівень жорсткості характеру зумовлює формування особистісного стріжня, який допомагає людині подолати кризу юнацького віку й оптимально адаптуватися до умов професійної діяльності.

Спираючись на результати дослідження можна зробити наступні **ВИСНОВКИ**.

*Характер* – це цілісна і завершена структура стійких особистісних тенденцій (рис), які детермінуються системою відносин людини до світу й визначають особливості поведінки. Характер має структуру (систему хартерологічних рис – духовно-моральних,

креативно-інтелектуальних, вольових, емоційних, комунікативних, психосоматичних) і зміст (позитивні або негативні риси). Характерологічний розвиток має два основних вектори – гармонійний й дисгармонійний. Критеріями гармонійності характеру є: моральна вихованість, цілісність, урівноваженість, сила та м'якість характеру. Гармонійність характеру визначає конструктивність подальшого розвитку особистості. Духовно-моральні особистісні чинники (совість, чесність, відповідальність) здійснюють духовно-моральну саморегуляцію.

За даними дослідження, в умовах навчання у закладах професійно-технічної освіти в середньому спостерігається такий розподіл ступеню гармонійності характеру: 18,5 % учнів мають гармонійний характер, 29 % осіб – адаптований характер, у 32,5 % учнів – потенційно-дисгармонійний характер і 20 % юнаків та дівчат мають виражені характерологічні дисгармонії. Це свідчить, що більш ніж половина учнів закладів професійно-технічної освіти (52,5 %) відрізняються певним рівнем характерологічної дисгармонійності.

Вивчення динаміки гармонійності характеру в учнів ПТНЗ і будівельного коледжу дозволило встановити психологічні закономірності характерологічного розвитку особистості в умовах навчання у закладах професійної освіти.

Вікова динаміка ступеню гармонійності характеру показала, що у студентів будівельного коледжу (майбутніх архітекторів) спостерігається гармонізація характеру, а в учнів ПТНЗ переробної промисловості відбувається дисгармонізація характеру.

Отже, творчий характер професійної діяльності сприяє гармонізації характеру особистості. Тому основним напрямом оптимізації психологічного супроводу сучасної учнівської молоді в умовах навчання у професійно-технічних навчальних закладах є насичення навчально-виховної програми заходами духовно-творчого спрямування, що сприятиметь гармонізації характеру особистості в юнацькому віці.

### **СПИСОК ВИКОРИСТАНИХ ДЖЕРЕЛ**

1. Гармоничный характер и личность – [Электронный ресурс]. – Режим доступа: [http://narko-zavisimost.narod.ru/garmonichnii\\_harakter\\_i\\_lichnost/](http://narko-zavisimost.narod.ru/garmonichnii_harakter_i_lichnost/)
2. Давыденко В. Основные начала религиозно-морального воспитания / В. Давыденко // Изд. 2. – Харьков, 1905. – 194 с.
3. Михайлов А. Из истории характера / А. Михайлов // Человек и культура: Индивидуальность в истории культуры. - Г., 1990. – С. 43-72.
4. Павлик Н.В. Концептуальна модель та методика дослідження характеру обдарованої особистості в юнацькому віці / Павлик Наталія / Навчання і виховання обдарованої дитини: теорія і практика. Збірник

наукових прац. Випуск 8 // Гол ред І.С. Волощук. – К.: Інститут обдарованої дитини, 2012. – С. 279-291.

5. Структура характеру – [Електронний ресурс]. – Режим доступу: <http://spb-tei.ru/2005/08/17/struktura-kharaktera>.

**ДИНАМИКА РАЗВИТИЯ ГАРМОНИЧНОСТИ ХАРАКТЕРА  
УЧЕНИКОВ ПТУ И СТРОИТЕЛЬНОГО КОЛЛЕДЖА**

*Статья посвящена изучению проблемы гармоничности характера личности в юношеском возрасте. Автором представлен анализ результатов исследования, выделена степень гармоничности характера учеников ПТУ и строительного колледжа, установлены психологические закономерности и динамика характерологического развития личности в условиях системы профессионально-технического образования.*

**Ключевые слова:** характер, гармоничность характера, динамика развития гармоничности характера.

**THE DYNAMICS OF DEVELOPMENT OF THE CHARACTER'S HARMONY OF  
PUPILS OF THE TECHNICAL TRAINING COLLEGE AND BUILDING COLLEGE**

*The article is devoted to a problem of a harmony of character of the personality at youthful age. The author presents the analysis of results of experimental researching. There where, researched a levels of a harmony of character of pupils of the technical training college and building college. The Author is described the psychological laws and dynamic of characterological developments of youth personality in conditions of system of vocational training.*

**Keywords:** character, a harmony of character, dynamics of development of a harmony of character.