

Засенко В.В., Кульбіда С.В. Дактилологія. Вячеслав Засенко, Світлана Кульбіда
Енциклопедія сучасної України. - Т. 7.- Київ: Інститут енциклопедичних досліджень, 2008.-
С.496. Режим доступу: http://esu.com.ua/search_articles.php?id=23383

ДАКТИЛОЛОГІЯ (від грец. δάχτυλος – палець і ...логія) – просторово-рухова система спілкування за допомогою пальців рук, що є формою словесної мови і використовується залежно від мети та завдань педагогічного процесу в спеціальних школах для осіб з порушеннями слуху, під час комунікативної та пізнавальної діяльності глухих. Абеткові позначення за допомогою пальців, або мануальні абетки як відомі знак. системи існують здавна в усьому світі. Вони свідомо створ. людьми без вад слуху з метою навч. глухих дітей. Абеткові символи певною мірою відповідають формі друк. або писаної літери. Позначення літер за допомогою пальців використовують як у якості засобу спілкування, що самостійно утримує інформацію, так і в якості доповнення до жестового мовлення.

Існує думка щодо зародження Д. ще в антич. період (Е. Абернаті). Оригін. були пошуки Ш. Барруа слідів ручних знаків у давній історії. Досліджуючи культуру Мексики, Ассирії, Індії, Китаю, він у чітко зафіксованих положеннях рук на барельєфах могил. плит, у фігурах, які зображали людей давнього світу, віднайшов схожість комбінацій пальців з писем. знаками. Більшість дослідників поч. використання Д. як засобу навч. і спілкування глухих датують 16 ст., коли іспан. монахи, склавши обітницю мовчання, для потреб спілкування винайшли дактил. мовлення. Перші зображення пальцевих знаків віднайдено у книзі літописця Беди Достопочтенного (672 або 673 – бл. 735) «De Computo vel Loguella Digitorum» («Рахування і спілкування за допомогою пальців»), де автор навів малюнки рим. монет, у яких номінал позначався за допомогою пальців руки. На його думку, пальцеві позначення існували і для літер, а їх систему використовували як секретну мову. Ранні Ватикан. манускрипти проілюстровані ручними позначеннями чисел (від одиниці до мільйона). Перші свідчення Д. в Європі шукають у церк. книгах, оскільки з поширенням християнства був пов'язаний і розвиток письма, на основі якого могла з'явитися своєрідна калька як відображення графіч. знаків – пальцева абетка. Зародження і розвиток Д. як засобу навч. і спілкування глухих пов'язують з іменами Дж. Кардано (1501–76), Дж. Батиста делла Порти (1535–1610) в Італії, П. Понсе де Ліона (1520–84), Ж.-П. Бонета (1579–1652) в Іспанії, Дж. Бульвера (1600–64), Дж.

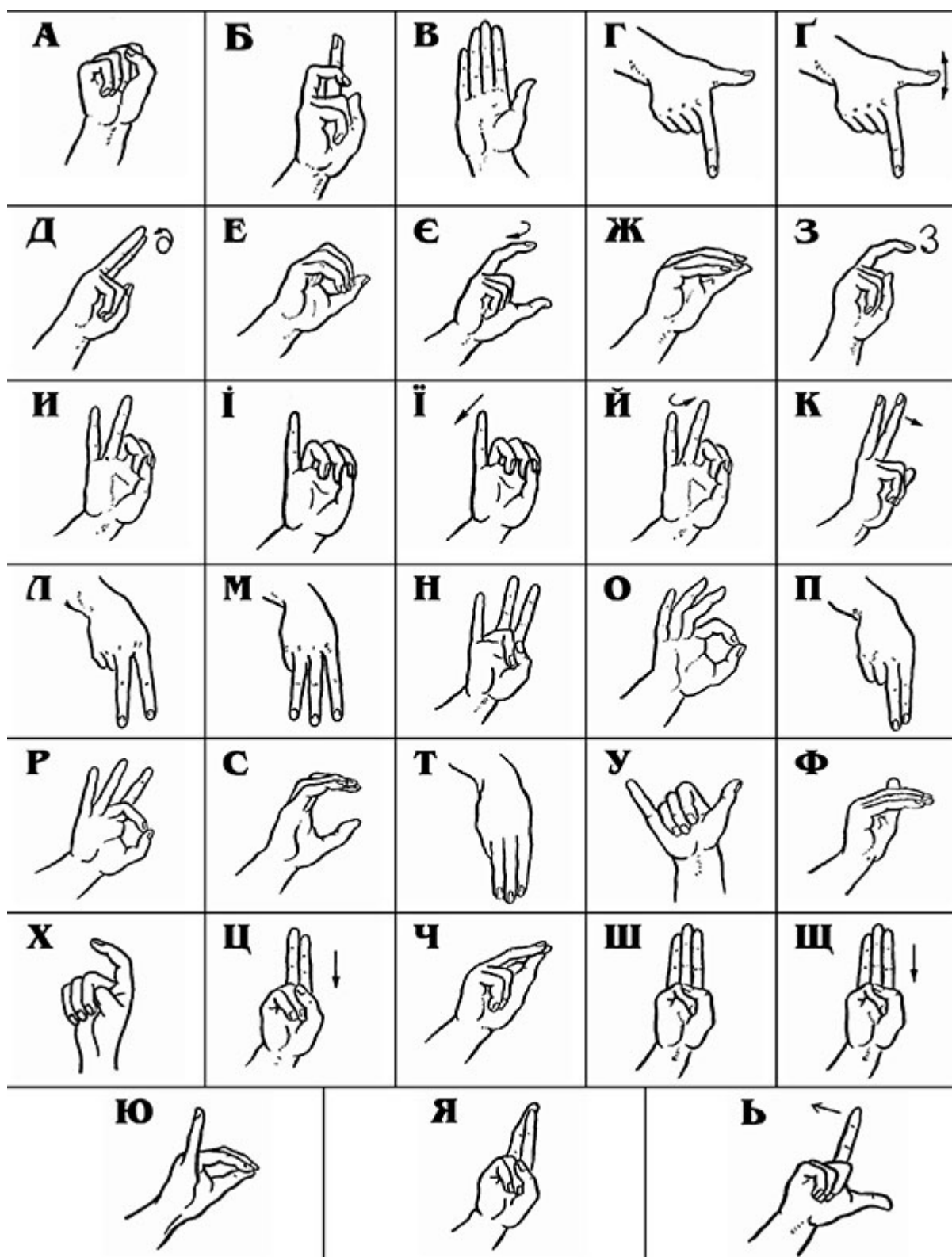
Засенко В.В., Кульбіда С.В. Дактилологія. Вячеслав Засенко, Світлана Кульбіда
Енциклопедія сучасної України. - Т. 7.- Київ: Інститут енциклопедичних досліджень, 2008.-
С.496. Режим доступу: http://esu.com.ua/search_articles.php?id=23383

Валліса (1616–1703), Дж. Дальґарно (1629–87) в Англії, Я.-Р. Перейри (1715–80), Ш.-М. Делепе (1712–89) у Франції. Автори перших дактил. абеток та їхні послідовники намагалися дібрати такі конфігурації руки (рук), аби дактилеми максимально нагадували літери нац. абетки. З започаткуванням спец. навч. осіб з порушеннями слуху у 18–20 ст. Д. завоювала стійкі позиції у всіх країнах світу. Нині існує бл. 100-а діючих дактил. абеток.

В Україну, як і Білорусь та Росію, Д. поширилася із Зах. Європи, оскільки сурдопедагоги запозичували європ. досвід орг-ції спец. закладів для глухих. Одним з перших закладів стала школа у с. Романів Новоград-Волин. пов. Волин. губ. (нині смт Житомир. обл.), розрахована на 50 учнів (1805). Її дир. був викл. Праз. ун-ту, проф. Я.-Ф. де Гамперле. З першого року навч. учні засвоювали Д. і користувалися нею упродовж усього шестиріч. періоду перебування в закладі. Основу укр. дактил. абетки склала сербська, завезена сурдопедагогом О. Гурцевим на поч. 19 ст. У рад. період Й. Гейльман, Г. Зайцева, Л. Димскис вивчали рос. Д., яка тривалий час мала стійкі позиції у спец. школах. Проблема використання Д. у системі мовленнєвих засобів навч. була актуал. й у 20 ст. (К. Бойко, П. Гуслистий, Н. Засенко, Н. Іванюшева, К. Киричек, Р. Краєвський, Е. Пуцин, І. Соколянський, М. Ярмаченко та ін.), хоча ґрунтовне вивчення укр. Д. тривалий час не проводили.

Дактил. мовлення – комунікація за допомогою пальцевої абетки. Кожну літеру зображують певним положенням пальців руки, що позначає дактил. знак – дактилему. Дактилеми, розташовані в певній послідовності, і складають дактил. абетку. Сучасна укр. Д. нараховує 33 дактил. знаки (див. Рис.). Кожна дактилема відповідно позначає графему і відтворюється згідно з мовленнєвою нормою (прийнятими в сусп. комунікат. практиці осіб з порушеним слухом правилами використання дактилем, що характеризуються системністю, істор. і соц. зумовленістю, стабільністю). Позначення дактилем в укр. Д. передається трьома способами: конфігурацією пальців, рухом пальців, рухом п'ясті руки. Дактил. мовлення як знак. система, яку використовують під час спілкування, передбачає дотримання чітко визначених норм, які враховують принципи і порядок дактилювання, техніку дактил.

Засенко В.В., Кульбіда С.В. Дактилологія. Вячеслав Засенко, Світлана Кульбіда
 Енциклопедія сучасної України. - Т. 7.- Київ: Інститут енциклопедичних досліджень, 2008.-
 С.496. Режим доступу: http://esu.com.ua/search_articles.php?id=23383



Засенко В.В., Кульбіда С.В. Дактилологія. Вячеслав Засенко, Світлана Кульбіда
Енциклопедія сучасної України. - Т. 7.- Київ: Інститут енциклопедичних досліджень, 2008.-
С.496. Режим доступу: http://esu.com.ua/search_articles.php?id=23383

комунікації. На цій основі виділяють три групи правил: осн. (стосуються закономірностей дактилювання: в усному мовленні – норм вимови, писемному – норм орфографії), додатк. (стосуються порядку, чіткості використання дактилем у мовленнєвому потоці), технічні.

Проблема вивчення укр. Д. тісно пов'язана з профес. підготовкою сурдопедагогів, перекладачів, батьків – усіх, хто опікується навч. і вихованням осіб з порушеннями слуху. Поширеність дактил. мовлення залежить від рівня мовленнєвого розвитку глухих. Нині укр. Д. використовують активно. Цьому сприяє широке охоплення спец. навч. більшості осіб з порушеннями слуху, підвищення рівня заг.-осв. підготовки, орг-ції соц. реабілітації, культ.-осв. роботи.

Літ.: Богданович Н. Самоучитель русской дактилологии для глухонемых и окружающих их. Петроград, 1917; Краєвський Р. Мова жестів глухих. К., 1964; Гейльман И. Дактилологія. Ленинград, 1981; S. Carmel. International Hand Alfabet Charts. Maryland, 1982; Зайцева Г. Дактилологія. Жестовая речь. Москва, 1992; Димскис Л. Дактилологія. Минск, 2002; Кульбіда С. Українська дактилологія. К., 2007.

@ В. В. Засенко, С. В. Кульбіда, 2007