

УКРАЇНА

UKRAINE



ПАТЕНТ

НА КОРИСНУ МОДЕЛЬ

№ 44366

СПОСІБ ВІДНОВЛЕННЯ ВИМОВНОЇ ФУНКЦІЇ У
ДОШКІЛЬНЯТ З ПОРУШЕННЯМИ ФОНЕТИКО-
ФОНЕМАТИЧНОЇ СТОРОНИ МОВЛЕННЯ

Видано відповідно до Закону України "Про охорону прав на винаходи і корисні моделі".

Зареєстровано в Державному реєстрі патентів України на корисні моделі **25.09.2009.**

Голова Державного департаменту
інтелектуальної власності

М.В. Паладій



(21) Номер заявки:	u 2009 08240	(72) Винахідник: Рібцун Юлія Валентинівна, UA
(22) Дата подання заявки:	04.08.2009	
(24) Дата, з якої є чинними права на корисну модель:	25.09.2009	(73) Власник: Рібцун Юлія Валентинівна, вул. Героїв Дніпра, 20-а, кв. 85, м. Київ, 04209, UA
(46) Дата публікації відомостей про видачу патенту та номер бюлетеня:	25.09.2009, Бюл. № 18	

(54) Назва корисної моделі:

СПОСІБ ВІДНОВЛЕННЯ ВИМОВНОЇ ФУНКЦІЇ У ДОШКІЛЬНЯТ З ПОРУШЕННЯМИ ФОНЕТИКО-ФОНЕМАТИЧНОЇ СТОРОНИ МОВЛЕННЯ

(57) Формула корисної моделі:

Спосіб відновлення вимовної функції у дошкільників з порушеннями фонетико-фонематичної сторони мовлення, при якому логопед індивідуально - з однією дитиною чи з підгрупою дітей, проводить артикуляційні вправи, у тому числі - для формування правильних артикуляційних укладів звука, що вивчається, які виконують з використанням функціональної іграшки і конкретного ігрового образу, який **відрізняється** тим, що логопед проводить артикуляційні вправи з використанням функціональної іграшки в вигляді логопедичної ляльки, котрій дає легке для вимови ім'я в образі хлопчика - "Льолик", а в образі дівчинки - "Льоля", зріст якої дещо менший середнього зросту дитини молодшого дошкільного віку, тулуб виготовляють з можливістю згинати і розгинати руки і ноги, сидіти, стояти, голову виготовляють з ротом і рухливою нижньою щелепою, до якої прикріплюють гнучку тягу, яку пропускають через верхню частину шиї і потилицю, при цьому логопед під час проведення артикуляційних вправ однією рукою за допомогою гнучкої тяги керує рухом нижньої щелепи - відкриває чи закриває рот ляльці, а на іншу руку одягає рукавичку і розташовує її в роті ляльки, імітуючи язик і його положення під час виконання артикуляційних вправ чи демонстрації артикуляційних укладів, при цьому артикуляційні вправи проводять за допомогою віршованих форм, а на початку заняття логопед знайомить дітей з лялькою "Льоликом" чи "Льолею", потім діти за допомогою логопеда виконують вправи артикуляційної гімнастики, які включають вправи, що закріплюють вимову язикових звуків, вправи з розвитку слухомовленнєвої пам'яті шляхом загадування лялькою загадок, особливо загадок з відгадками - назвами органів артикуляційного апарату "зубки", "щічки", "губки", "язичок", вправи, під час яких діти наслідують рухи язика ляльки та логопеда, наприклад, вправи "Вареники", "Змійка", "Гойдалка", а на завершення лялька і логопед дякують дітям за участь в занятті, а діти у віршованій формі, запропонованій логопедом, прощаються з лялькою - "Льоликом" чи "Льолею".



УКРАЇНА

(19) UA (11) 44366 (13) U
(51) МПК (2009)
A61H 1/00
A61M 21/00МІНІСТЕРСТВО ОСВІТИ
І НАУКИ УКРАЇНИДЕРЖАВНИЙ ДЕПАРТАМЕНТ
ІНТЕЛЕКТУАЛЬНОЇ
ВЛАСНОСТІОПИС
ДО ПАТЕНТУ
НА КОРИСНУ МОДЕЛЬвидається під
відповідальність
власника
патенту

(54) СПОСІБ ВІДНОВЛЕННЯ ВИМОВНОЇ ФУНКЦІЇ У ДОШКІЛЬНЯТ З ПОРУШЕННЯМИ ФОНЕТИКО-ФОНЕМАТИЧНОЇ СТОРОНИ МОВЛЕННЯ

1

(21) u200908240
(22) 04.08.2009
(24) 25.09.2009
(46) 25.09.2009, Бюл.№ 18, 2009 р.
(72) РІБЦУН ЮЛІЯ ВАЛЕНТИНІВНА
(73) РІБЦУН ЮЛІЯ ВАЛЕНТИНІВНА
(57) Спосіб відновлення вимовної функції у дошкільників з порушеннями фонетико-фонематичної сторони мовлення, при якому логопед індивідуально - з однією дитиною чи з підгрупою дітей, проводить артикуляційні вправи, у тому числі - для формування правильних артикуляційних укладів звука, що вивчається, які виконують з використанням функціональної іграшки і конкретного ігрового образу, який відрізняється тим, що логопед проводить артикуляційні вправи з використанням функціональної іграшки в вигляді логопедичної ляльки, котрій дає легке для вимови ім'я в образі хлопчика - "Льолик", а в образі дівчинки - "Льоля", зріст якої дещо менший середнього зросту дитини молодшого дошкільного віку, тулуб виготовляють з можливостю згинати і розгинати руки і ноги, сидіти, стояти, голову виготовляють з ротом і рухливою нижньою щелепою, до якої прикріплюють гнучку тягу, яку пропускають через верхню частину шиї і

2

потилицю, при цьому логопед під час проведення артикуляційних вправ однією рукою за допомогою гнучкої тяги керує рухом нижньої щелепи - відкриває чи закриває рот ляльки, а на іншу руку одягає рукавичку і розташовує її в роті ляльки, імітуючи язик і його положення під час виконання артикуляційних вправ чи демонстрації артикуляційних укладів, при цьому артикуляційні вправи проводять за допомогою віршованих форм, а на початку заняття логопед знайомить дітей з лялькою "Льоликом" чи "Льолею", потім діти за допомогою логопеда виконують вправи артикуляційної гімнастики, які включають вправи, що закріплюють вимову язикових звуків, вправи з розвитку слухомовленнєвої пам'яті шляхом загадування лялькою загадок, особливо загадок з відгадками - назвами органів артикуляційного апарату "зубки", "щічки", "губки", "язичок", вправи, під час яких діти наслідують рухи язика ляльки та логопеда, наприклад, вправи "Вареники", "Змійка", "Гойдалка", а на завершення лялька і логопед дякують дітям за участь в занятті, а діти у віршованій формі, запропонованій логопедом, прощаються з лялькою - "Льоликом" чи "Льолею".

Корисна модель відноситься до логопедії - спеціальної педагогічної науки, яка займається питаннями мовленнєвих порушень, методів їх попередження, виявлення і подолання, та безпосередньо стосується засобів відновлення вимовної функції у дошкільників з порушеннями фонетико-фонематичної сторони мовлення.

Популяція дітей з порушеннями звуковимовної функції зростає прискореними темпами, а патологічні форми фонологічного дизонтогенезу переважають над порушеннями онтогенетичного характеру, тому розробка ефективних форм і прийомів логопедичної корекції, пропедевтики (попередження) порушень фонетико-фонематичної сторони мовлення є особливо актуальною.

При цьому патологічні форми фонологічного дизонтогенезу проявляються у порушеннях розвитку окремих складових фонетико-фонематичної сторони мовлення (вимовних умінь, фонематичного сприймання, уявлень, слухової уваги, пам'яті та контролю), обумовлені дефектами мовнорухового чи мовнослухового аналізаторів, з уповільненням темпів і збільшенням строків їх розвитку. На відміну від вищезазначених порушень у розвитку фонетико-фонематичної сторони мовлення порушення онтогенетичного характеру обумовлені фізіологічними причинами, наприклад, відсутність у дитини молодшого дошкільного віку сонорів (P, P') внаслідок недостатньої сформованості м'язів мовнорухового апарату і вироблення сильного дихального струменя.

(19) UA (11) 44366 (13) U

Становлення мовленнєвої діяльності в онтогенезі нерозривно пов'язане з формуванням фонетико-фонематичної сторони мовлення, адже фонемі відносяться до основних структурних мовних одиниць, навіть незначні якісні та кількісні зміни яких можуть призвести до суттєвого відставання у формуванні усного, а в подальшому - і писемного мовлення.

У логопедії використовують багаточисельні способи відновлення мовленнєвої функції у дітей шляхом проведення занять як з використанням площинного дидактичного матеріалу, так і з використанням найрізноманітніших ігор та іграшок.

Відомі окремі способи відновлення фонетико-фонематичної сторони мовлення у дітей.

Наприклад, спосіб відновлення вимовної сторони мовлення, в якому застосовують профілі укладів органів артикуляції звуків - схематичне зображення мовнорухового апарату з певним артикуляційним укладом у вигляді графічного розташування губ, зубів, язика і голосових зв'язок [Фомичева М.Ф. Воспитание у детей правильного произношения. - М.: Просвещение, 1989. - 239с.] [1].

Такий спосіб може застосовуватись у проведенні корекційно-розвивального навчання зі школярами, але ніяк не підійде під час роботи з дошкільниками, адже схематичне зображення практично недоступне для сприймання дітьми дошкільного віку, які мають наочно-образне мислення.

Відомий спосіб відновлення вимовної сторони мовлення у дітей шляхом використання фотографій артикуляційних вправ, тобто знімків виконання дітьми певних рухів язиком [Филичева Т.Б., Чевелева Н.А., Чиркина Г.В. Основы логопедии. - М.: Просвещение, 1989. - С.48-52] [2].

Цей спосіб є ефективним у роботі як зі школярами, так і з дошкільниками, але статичний знімок не дозволяє побачити динаміку виконання рухів, послідовність складових елементів, переключення з одного руху на інший.

Таким чином, вищезазначені способи далеко не в повній мірі враховують вікові та психологічні особливості дошкільників з порушеннями фонетико-фонематичної сторони мовлення, в тому числі особливості дітей молодшого дошкільного віку.

Дошкільний вік - такий етап психічного та мовленнєвого розвитку дітей, який справедливо називають віком гри, адже саме гра є провідною діяльністю дитини цього періоду.

У свою чергу, невід'ємною частиною гри є іграшка. І саме іграшка в умовах спеціального дошкільного закладу набуває особливої значущості, бо несе в собі не тільки соціальну, а й корекційну та розвивальну функції.

Тому використання ляльок для відновлення вимовної функції у дошкільників з порушеннями фонетико-фонематичної сторони мовлення враховує як вікові, так і психологічні особливості дітей зазначеної вікової групи.

Відоме використання іграшок у корекційно-розвивальній роботі з дітьми як логопедами, так і практичними психологами. Наприклад, у роботі із заїкуватими дошкільниками для досягнення дітьми

м'язового розслаблення використовуються ляльки-бібабо, або ляльки-петрушки - такі ляльки, які одягаються на руку і керуються за допомогою пальців [Выготская И.Г., Пеллингер Е.Л., Успенская Л.П. Устранение заикания у дошкольников в игре. - М.: Просвещение. - С.85-97] [3].

Використання таких ляльок має свою специфіку (зняття м'язового напруження), а тому не ефективне в роботі з іншими категоріями дітей.

Відоме застосування ляльок-маріонеток та ляльок-рукавичок у роботі практичного психолога з дітьми, які мають психологічні проблеми, для створення з допомогою ляльки невимушеного конструктивного діалогу, а також використання ляльок-рукавичок для проведення занять з розвитку зв'язного мовлення у дошкільників з недорозвитком мовлення [Колошина Т.Ю., Тимошенко Г.В. Марionетки в психотерапии. - М.: Изд-во Института психотерапии, 2001; Татаринцева А.Ю. Куклотерапия в работе психолога, педагога и логопеда. - СПб.: Речь, 2007. - 101с.] [4].

Використання ляльок-маріонеток, тобто іграшок з мотузковими кріпленнями, потягнувши за які, можна виконати рухи руками, ногами і головою вгору-вниз і зі сторони в сторону, підійдуть для занять не тільки практичного психолога, а й логопеда в роботі із заїкуватими дітьми, проте такі ляльки не мають корекційної спрямованості при роботі з дошкільниками з порушеннями вимовної сторони мовлення. Використання ляльок-рукавичок, що складаються з трипалої рукавички, один «палець» з яких - об'ємна чи плоска голова, а два інших - руки, також не вирішують корекційних завдань при роботі з дошкільниками, які мають порушення вимовної сторони мовлення.

Найбільш близьким до запропонованого є спосіб відновлення вимовної функції у дошкільників з ринолалією, при якому логопед з групою дітей проводить артикуляційні вправи, які виконують з використанням функціональної іграшки і конкретного ігрового образу [«Способ восстановления рече- и голосообразовательной функции у детей с ринолалией» RU 2126240 С1 (республиканское научно-практическое объединение медико-социальной реабилитации детей и подростков с врожденной челюстно-лицевой патологией и тяжелыми нарушениями речи «Бонум») А61Н1/00, А61М21/00, 20.02.1999, наиболее близкий аналог-прототип] [5].

При цьому способі виконання вправ здійснюється під музику в ігровій ситуації при поєднанні рухових вправ з вправами на розвиток слухової уваги, пам'яті і логоритмічними вправами, що комплексно взаємодіють на рухові та артикуляційні м'язи, а також додатковий вплив на фонаційні м'язи, проведення артикуляційних вправ із застосуванням функціональної іграшки і конкретного ігрового образу, при цьому ігрові вправи виконують в положенні дитини лежачи на животі і стоячи карачки вниз головою.

Незважаючи на те, що виконання артикуляційних вправ відбувається із застосуванням функціональної іграшки та конкретного ігрового образу, запропонований спосіб має свої недоліки, які проявляються у наступному.

1. Використання логоритмічних вправ вимагає від логопеда особливої та довготривалої підготовки до заняття (підбір відповідного лексичного, фонетичного, віршованого і музичного матеріалу), що суттєво утруднює підбір персоналу необхідної кваліфікації для занять логоритмічними вправами. А для якісної роботи логопеда необхідне створення такого способу відновлення мовленнєвої, в тому числі і вимовної функції у дошкільників з порушеннями фонетико-фонематичної сторони мовлення, який дозволяв би багаторазово і багатоваріативно реалізувати корекційну спрямованість навчання та виховання, враховувати колективний і індивідуальний підхід, причому робити це без особливої підготовки і створення спеціальних умов.

2. Крім того, використання в заняттях логоритмічних вправ вимагає залучити до проведення занять музичного працівника та вихователя, що, в свою чергу, не дозволяє проводити такі заняття часто.

3. Обмеженість застосування способу у зв'язку з тим, що він спрямований на вузьку цільову аудиторію - дітей з ринолалією. А це обмежує застосування такого способу під час роботи з іншими категоріями дітей, які мають порушення вимовної функції, у тому числі і дошкільників з порушеннями фонетико-фонематичної сторони мовлення.

Задачею, на вирішення якої спрямована корисна модель, є удосконалення методології способу шляхом:

1. Створення простішого і зрозумілішого способу відновлення вимовної функції у дошкільників з порушеннями фонетико-фонематичної сторони мовлення.

2. Створення динамічного зорового образу артикуляційних укладів і вправ на розвиток мовнорухового апарату з метою формування у дітей орального праксису, кінетичних і кінестетичних уявлень, покращення функціонування м'язів мовнорухового апарату.

3. Покращення якості та підвищення ефективності артикуляційних вправ у дошкільників з порушеннями фонетико-фонематичної сторони мовлення.

4. Використання в заняттях з дошкільниками, які мають порушення фонетико-фонематичної сторони мовлення, такої функціональної іграшки, яка б відповідала віку дошкільників і полегшувала б засвоєння ними матеріалу, що вивчається.

5. Набуття та закріплення звуковимовних навичок промовляння мовних звуків дошкільниками, які мають порушення фонетико-фонематичної сторони мовлення, і розвиток їх слухомовленнєвої пам'яті.

Технічним результатом, який досягається при вирішенні поставленої задачі, є підвищення ефективності відновлення вимовної функції у дошкільників з порушеннями фонетико-фонематичної сторони мовлення.

Поставлена задача вирішується, а технічний результат досягається тим, що в способі відновлення вимовної функції у дошкільників з порушеннями фонетико-фонематичної сторони мовлення, при якому логопед індивідуально - з однією дити-

ною чи з підгрупою дітей проводить артикуляційні вправи, у тому числі - для формування правильних артикуляційних укладів звука, що вивчається, які виконують з використанням функціональної іграшки і конкретного ігрового образу, згідно корисної моделі, логопед проводить артикуляційні вправи з використанням функціональної іграшки у вигляді логопедичної ляльки, котрій дає легке для вимови ім'я в образі хлопчика - «Льолик», а в образі дівчинки - «Льоля», зріст якої дещо менший середнього зросту дитини молодшого дошкільного віку, тулуб виготовляють з можливістю згинати і розгинати руки і ноги, сидіти, стояти, голову виготовляють з ротом і рухливою нижньою щелепою, до якої прикріплюють гнучку тягу, яку пропускають через верхню частину шиї і потилицю, при цьому логопед під час проведення артикуляційних вправ однією рукою з допомогою гнучкої тяги керує рухом нижньої щелепи - відкриває чи закриває рот ляльці, а на іншу руку одягає рукавичку і розташовує її в роті ляльки, імітуючи язик і його положення під час виконання артикуляційних вправ чи демонстрації артикуляційних укладів, при цьому артикуляційні вправи проводять з допомогою віршованих форм, а на початку заняття логопед знайомить дітей з лялькою «Льоликом» чи «Льолею», потім діти з допомогою логопеда виконують вправи артикуляційної гімнастики, які включають вправи, що закріплюють вимову мовних звуків, вправи з розвитку слухомовленнєвої пам'яті шляхом загадування лялькою загадок, особливо загадок з відгадками - назвами органів артикуляційного апарату «зубки», «щічки», «губки», «язичок», вправи, під час яких діти наслідують рухи язика ляльки та логопеда, наприклад, вправи «Вареники», «Змійка», «Гойдалка», а на завершення лялька і логопед дякують дітям за участь в занятті, а діти у віршованій формі, запропонованій логопедом, прощаються з лялькою - «Льоликом» чи «Льолею».

Причинно-наслідковий зв'язок між суттєвими ознаками корисної моделі полягає у наступному:

1. Саме використання функціональної іграшки у вигляді логопедичної ляльки:

- прискорює темпи підготовки мовнорухового апарату до постановки звуків, полегшує сам процес постановки і автоматизації звуків;

- сприяє виробленню у дітей правильного положення язика в ротовій порожнині через зоровий образ артикуляційного укладу, що сприймається дитиною, покращенню функціонування м'язів мовнорухового апарату через зоровий динамічний образ артикуляційних вправ, що сприймається дитиною;

- дозволяє дошкільнику через зоровий образ артикуляційного укладу, що сприймається дитиною, зв'язати засвоєний звук з певними рухами язика і зафіксувати його як у зоровій, так і у моторній ланці;

- допомагає дітям через побачений зоровий образ вправи, що виконується, у повільному темпі зафіксувати чіткість чи плавність рухів;

- дозволяє удосконалити лексико-граматичну сторону та зв'язне мовлення шляхом ознайомлення дошкільників з органами мовнорухового апарату, частинами тіла, формування уявлень про се-

зонні зміни в природі, показу різноманітності одягу та головних уборів;

- стимулює встановлення контакту дітей з педагогом, полегшує процес адаптації молодших дошкільників до умов спеціального дошкільного закладу, процесу переживання кризи «Я сам» шляхом введення в нове, незнайоме для дітей середовище не одного, а двох: самої дитини і його друга - «Льолика» чи подруги - «Льолі»;

- сприяє активізації пізнавальної та мовленнєвої активності дітей як молодшого, так і старшого дошкільного віку;

- виступає якісно новим перехідним об'єктом для прояву нової соціальної ситуації розвитку (дитина - дорослий), дає можливість задовольнити новоутворення молодшого дошкільного віку, тобто необхідність у суспільно-значущій і суспільно-оціночній діяльності, але не з боку дорослих;

- знімає напруження, пов'язане з комплексами з приводу зовнішніх дефектів (наприклад розщеплення губи і/чи перфорації твердого піднебіння).

2. Правильно підбрані параметри логопедичної ляльки, тобто те, що її зріст децю менший середнього зросту дитини молодшого дошкільного віку, тулуб виконано з можливістю згинати і розгинати руки та ноги, сидіти, стояти - не лякають дитину, а навпаки - дозволяють дитині сприймати ляльку як свого ровесника, покращують ефект від виконуваних вправ. Особливо важливим є те, що логопед і логопедична лялька являють собою двох окремих людей, а не є об'єднаним образом педагога-ляльки, яка б повністю закривала логопеда від дітей. Для дошкільників (особливо молодшого віку) покращення адаптивних процесів в умовах спеціального дошкільного закладу відбувається за рахунок певного розриву їх зв'язку з матір'ю, подолання злиття (що так часто спостерігається у логотатів), за рахунок чого у дітей з'являється можливість відчутти своє власне «Я». Присутність логопеда поруч з лялькою, їх взаємодія дозволяють дошкільникам подолати страх спілкування, швидше піти на контакт, набутти впевненості в своїх власних силах і можливостях.

3. Вибір легкого імені для вимови (в образі хлопчика - «Льолик», а в образі дівчинки - «Льоля») полегшує комунікацію дошкільника, особливо з порушеннями фонетико-фонематичної сторони мовлення, з лялькою, а через неї - і з логопедом.

4. Поява можливості у логопеда під час проведення артикуляційних вправ відкривати чи закривати рот ляльці і показувати рухи і положення язика під час виконання артикуляційних вправ чи демонстрації артикуляційних укладів з допомогою ляльки чи разом з нею суттєво збільшує ефективність занять.

5. Проведення артикуляційних вправ з використанням віршованих форм суттєво покращує засвоєння таких вправ дошкільниками з порушеннями фонетико-фонематичної сторони мовлення, бо викликає інтерес у дітей, розвиває слухомовленнєву пам'ять, залучаючи і зоровий, і слуховий аналізатори, сприяє збагаченню словника і формуванню граматично правильного зв'язного мовлення.

6. Виконання дітьми з допомогою логопеда і функціональної іграшки вправ артикуляційної гімнастики, які включають вправи, що закріплюють вимову мовленнєвої пам'яті шляхом загадування лялькою загадок, особливо загадок з відгадками - назвами органів артикуляційного апарату «зубки», «щічки», «губки», «язичок», вправи, під час яких діти наслідують рухи язика ляльки та логопеда, наприклад, вправи «Вареники», «Змійка», «Гойдалка», суттєво поліпшує якість і ефективність впливу на дошкільників з порушеннями фонетико-фонематичної сторони мовлення.

Запропонований спосіб принципово відрізняється від прототипу [5] тим, що використання функціональної іграшки є не просто черговим варіантом запрошення дітей до виконання тієї чи іншої вправи, а якісно новим механізмом співробітництва з дитиною, де яскраво виражена включеність ляльки у виконання артикуляційної гімнастики чи демонстрації певного звукового укладу.

Надалі спосіб пояснюється шляхом його реалізації за допомогою логопедичної ляльки («Льолик» або «Льоля»), зображеної на кресленнях, що додаються.

На Фіг.1 зображено логопедичну ляльку, загальний вигляд.

На Фіг.2 зображено голову логопедичної ляльки, вид спереду.

На Фіг.3 зображено голову логопедичної ляльки, вид ззаду.

На Фіг.4 зображено голову логопедичної ляльки, вид збоку.

«Льолик» (або «Льоля») - м'яконабивна лялька висотою 70см, яка імітує тіло хлопчика (дівчинки) 1 з верхніми 2 і нижніми 3 кінцівками, з головою 4 з волоссям, вухами, очима, бровами, носом і рухомим ротом (Фіг.1).

Голова ляльки 4 має: на лицьовій стороні рот, який відкривається, і утворений верхньою 5 та нижньою 6 щелепою, на яких є зуби 7 (Фіг.2).

На потиличній стороні голови 4 зроблений отвір 8, куди легко входить рука дорослого (Фіг.3).

По боках нижньої щелепи 6 зроблені пружинні кріплення 10, які дозволяють їй рухатись. До нижньої частини нижньої щелепи 6 прикріплено гнучку тягу 11, яка, проходячи через верхню частину шиї 12, виходить до потилиці, виявляючись таким чином зовсім непримітною. Логопед непомітно для дітей одягає на одну (ведучу ліву або праву) руку рукавичку (язик) 9, через отвір 8 вставляє її у ротову порожнину, іншою тягне за гнучку тягу 11 - таким чином відкриваючи рот (Фіг.4). Гнучку тягу можна виконати зі стрічки «Велкро», що дозволяє також регулювати її довжину, або із тканини.

Тулуб 1 зроблено таким чином, що дозволяє посадити, поставити, робить можливим згинати і розгинати ляльці ручки. Верхні кінцівки 2 представлені руками з п'ятьма пальцями і такими, що згинаються у ліктях. Нижні кінцівки 3 для зручності використання зроблені зі стопами, які виготовлені з глини, що дозволяє ляльці стояти без допоміжної опори.

Одяг для ляльки підбирається з урахуванням пори року, що дозволяє вирішувати корекційно-

виховні завдання формування у дошкільників уявлень про сезонні зміни в природі, ознайомлення з різноманітністю одягу та головних уборів, диференціації одягу в залежності від статі («Льолик» і «Льоля»), виховання охайності. Одяг підбирається таким чином, щоб він був простим і не переобтяженим зайвими деталями (кишенями, блискавками, застілками), які б відволікали і без того нестійку увагу дітей.

Вказаний зріст ляльки не викликає страхів, як, наприклад, крупна фігура у 2м, і дозволяє легше встановити з нею і педагогом довірливі відносини, що є більш доступним для сприйняття дошкільниками у відповідності з їх віковими особливостями і дозволяє одночасно вирішувати корекційне завдання на співвіднесення дітьми частин тіла, органів артикуляційного апарату у себе і у ляльки.

Рука, вставлена у плетену рукавицю, має потрібну рухливість, яка здатна показати не тільки рухи вгору і вниз, а і такі складні рухи для виконання навіть дорослими, як «Чашечка» (бокові краї язика підняті, утворюючи заглиблення по центру), чи «Каруселі» (вузьким кінчиком язика круговими рухами облизати губи). Крім того, рука, якщо це необхідно, може зафіксуватися на певній ділянці (наприклад, у куточку рота) чи кілька разів повторити рух (вправу) у швидкому і/чи повільному темпі.

Виконання вправ артикуляційної гімнастики може супроводжуватись відповідним показом як «Льолика», так і самого логопеда, проведенням ігрових вправ типу «Виправ Льолика», «Де мій язичок?», «Порівняйки» (логопед і «Льолик»), що ще більше стимулює дітей до виконання завдань.

Рукавичкою можна показувати не тільки вправи для язика, але й артикуляційні уклади промовляння того чи іншого звука, що дозволить співвіднести засвоєний звук з певними рухами язика і зафіксувати образ звука як у зоровій, так і моторній ланці, що, в свою чергу, є доступним і таким, що доцільно демонструвати для дошкільників-логопатів, які мають наочно-дійове мислення, далеко від графічних зображень та схем. Діти можуть підійти до «Льолика» та зазирнути йому в рот, показати ляльці, як вони виконують ту чи іншу вправу, та, в свою чергу, «віддзеркалять» виконання, а логопед прокоментує його правильність.

Зв'язок всіх вправ єдиним ігровим сюжетом з допомогою ігрового персонажу «Льолика», насичений римованим матеріалом у вигляді авторських загадок чи віршованих мініатюр зацікавлює дітей, допомагає запам'ятати ту чи іншу вправу чи артикуляційний уклад, сприяє збагаченню словника і формуванню граматично правильного зв'язного мовлення. Дуже важливим є також те, що з допомогою ляльки можна реалізувати як індивідуальний, так і колективний підхід до корекційно-освітнього процесу, що ще більш підкреслює її багатоваріативність та багатфункціональність у функціонуванні.

Такий, здавалося б, простий і очевидний спосіб є потрібним і корисним, особливо на першому етапі навчання, коли дитина тільки-но починає адаптуватися до умов спеціального дошкільного

закладу, оволодівати новими знаннями та уміннями, набувати і закріплювати звуковимовні навички.

Спосіб дозволяє прискорити процес корекційно-розвивальної роботи з дошкільниками, які мають порушення фонетико-фонематичної сторони мовлення, в умовах спеціального дошкільного закладу, а також попередити відставання у формуванні звуковимовної сторони мовлення у дошкільників масового ДНЗ.

Спосіб здійснюють таким чином.

Здійснення способу відновлення вимовної функції у дошкільників з порушеннями фонетико-фонематичної сторони мовлення можливе у різних варіантах в залежності від мовленнєвого діагнозу - фонетико-фонематичного недорозвитку мовлення (ФФНМ) або загального недорозвитку мовлення (ЗНМ).

Застосування способу у дошкільників із ФФНМ

Основні завдання - прискорення темпів підготовки мовнорухового апарату до постановки звуків, полегшення постановки і автоматизації звуків. Приклад фрагменту підгрупового заняття у старшій логопедичній групі для дітей з ФФНМ (артикуляторно-фонетична дислалія). Знайомство з логопедичною лялькою. Логопед показує дітям «Льолика», емоційно читає вірш:

«Познайомтесь-но, малята,
-Льолик хлопця цього звати.
Льолик - друг для всіх малят,
Для дівчаток і хлоп'ят.
Різні ігри Льолик знає,
Чітко, гарно розмовляє.
Доки цьому він учився,
Добре Льолик потрудився.
А тепер покаже й вам,
Що робити вмів сам».

Виконання вправ артикуляційної гімнастики.

«Льолик» сидить на колінах у логопеда. Педагог читає вірш, лівою рукою тягне за гнучку тягу, відкриваючи рот ляльці, правою рукою, вставленою у рукавичку, робить рухи зі сторони в сторону (вправа «Годинничок»).

«Язичком своїм так вправно
Водить Льолик вліво-вправо.

Як годинник цокотить:

- Тікі-тук, тік-так, тік-тік!

А чи зможете ви, діти,

Як годинник цокотіти?

Язичком своїм отак:

- Тікі-тук, тік-так, тік-так!».

Названа логопедом дитина виконує вправу. Педагога акцентує увагу дітей на чіткості і ритмічності рухів, коментує, як «Льолик» рухає язичком, виконує вправу одночасно з «Льоликом».

Приклад вірша для закріплення звука [Л] в старшій логопедичній групі для дітей із ФФНМ (артикуляторно-фонематична дислалія).

Логопед читає вірш, лівою рукою тягне за гнучку тягу, відкриваючи рот ляльці, правою рукою, вставленою в рукавичку, піднімає вгору за зуби.

«Льолик прокидається,
З язичком вітається.
Робить язичок зарядку,
Так стрибає, мов зайчатко.
Ні хвилинки не сидить -

Стриб за верхні зубки вмити!
Вигинається він пружно.
Нумо, разом! Нумо, дружно:
- Л-л-л, ли-ли-ли! -
Робить Льолик, робить й ви».

Логопед демонструє на «Льоликові» і описує артикуляційний уклад звука, пропонує дітям повторити звук [Л].

Приклад вірша для супроводження артикуляційної вправи «Смачне варення» в середній логопедичній групі для дітей із ФФНМ (стерта дизартрія).

Логопед читає вірш, лівою рукою тягне за гнучку тягу, відкриваючи рот ляльці, праву руку, встановлену в рукавичку, піднімає вгору, повільно і плавно проводить по верхній губі від одного куточка рота до іншого

«Льолик їв з варенням булку
І замазав свої губки.
Льолик добре облизався,
Язичок його старався
-Все робив повільно, плавно.
Ой, як смачно! Ой, як гарно!
Нумо, спробуй, повтори
-Губки також оближи».

Логопед може зафіксувати положення язика на середині руху, акцентувати увагу дітей на тому, що потрібно рухати язичком повільно і плавно, по всій губі.

Приклад вірша для закріплення звука [І] в середній логопедичній групі для дітей із ФФНМ (відрита ринолалія).

Логопед читає вірш, лівою рукою тягне за гнучку тягу, відкриваючи рот ляльці, праву руку, встановлену в рукавичку, опускає за нижні зуби

«Льолик відкрив ротик,
Посміхнувся трохи.
Язичок вниз пострибав,
Пісеньку там заспівав
Так тоненько: «І-і-і!
Нумо, повтори!».

Логопед демонструє на «Льолику» і описує артикуляційний уклад звука, пропонує дітям повторити звук [І].

Застосування способу у дошкільників із ЗНМ

Основні завдання - встановлення контакту з педагогом, полегшення процесу адаптації в умовах логопедичної групи, прискорення темпу підготовки мовнорухового апарату до постановки звуків, удосконалення лексико-граматичного і зв'язного мовлення.

Приклад фрагменту підгрупового заняття у молодшій логопедичній групі для дітей із ЗНМ.

Знайомство з логопедичною лялькою.

Встановлення емоційного контакту між дітьми та дорослими. Виховання потреби у мовленнєвому спілкуванні як основи формування мовленнєвої активності.

Лунає стук у двері.
- Хто там? - запитує логопед.

Логопед стимулює дітей до повторення питання.

- Це ми прийшли, - в логопедичний кабінет заходить вихователь, несучи на руках ляльку.

- Давайте познайомимось. Марію Сергіївну ми вже знаємо. А як тебе звати? - звертається логопед до ляльки.

- Мене звати Льолик, - відповідає лялька.

- Як звати хлопчика? - запитує логопед. Хорові та індивідуальні відповіді дітей. «Льолик» хоче познайомитись з нами.

- Мене звати Юлія Валентинівна. Скажи «Льолику», а як звати тебе, - логопед почергово звертається до дітей.

Індивідуальні відповіді дітей.

Лялька говорить:

«Льоликом мене всі звать,

Ігри я люблю і труд.

Можу бавитись й навчати.

Будете зі мною грати?»

Відповіді дітей.

Загадування «Льоликом» загадок.

Розвиток слухомовленнєвої пам'яті, слухової уваги, мисленнєвої операції аналізу. Закріплення уміння співвідносити власні частини тіла і органи артикуляційного апарату з аналогічними у людей та іграшок.

«Льолик» говорить:

«Нумо, спробуйте, малюта,

Загадки ці відгадати».

Промовляючи віршик, логопед рухає ротом «Льолика».

«Льолик» загадує загадки:

«Білесенькі, рівнесенькі,

Стали вони в ряд.

Є вони у Льолика,

Є у всіх малят.

І горішків шаралупки

Розгризуть міценькі... (зубки)

Льолик з ними вміє грати:

Надувати їх, здувати.

Кольору, мов полунички.

Здогадалися? Це... (щічки)

Щоб наш Льолик їсти міг,

Говорить гарненько,

Хто там в ротик живє

Довгий, червоненький?

Показав нам свій бочок

Непосида... (язичок)».

Під час загадування загадок логопед демонструє органи артикуляційного апарату на «Льоликові», на собі, пропонує дітям знайти у себе відгадку, ще раз назвати всі органи мовнорухового апарату. Виконання з «Льоликом» артикуляційних вправ.

Вироблення у дітей вміння із зоровою опорою наслідувати рухи ляльки та логопеда, виконувати статичні та динамічні вправи артикуляційної гімнастики і на цій основі формувати правильні артикуляції.

Логопед каже:

«Льолик грає язичком,

Пропонує грать разом,

Щоб навчить нас говорити.

За ним зможеш повторити?»

Педагог з допомогою ляльки демонструє виконання вправ артикуляційної гімнастики. З метою

покращення засвоєння їх дітьми читає вірші, коментує виконання.

Логопед читає вірш, лівою рукою тягне за гнучку тягу, відкриваючи рот ляльки, правою рукою, вставленою в рукавичку, кладе широкий язик на нижню губу. Трохи відпустивши гнучку тягу, «пошльопує» зубами по язичку (вправа «Вареники»)

«Мама тісто замісила
І вареники ліпила.

Льолик їй допомагав,
Язичок широким став,
Ледь зубами прикусив -
Враз вареничка зліпив».

Логопед читає вірш, лівою рукою тягне за гнучку тягу, відкриваючи рот ляльки, правою рукою, вставленою в рукавичку, висуває вузький язик вперед (вправа «Змійка»)

«Льолик змійку став робити.

Нумо, спробуй повторити:
Язичок вперед, назад, -
Зробиш кілька раз підряд.
Постаратись тільки треба,
Вийде справжня змійка в тебе!».

Логопед читає вірш, лівою рукою тягне за гнучку тягу, відкриваючи рот ляльки, правою рукою, вставленою в рукавичку, то підіймає, то опускає язик (вправа «Гойдалка»).

«Льолик язичком вертів,
Погойдать його хотів.

Язичок старасться -
Вгору-вниз гойдається».

Педагог коментує виконання вправ, хвалить дітей.

Заклучна частина:

«Вам сподобалось, малята,
З Льоликом навчатись, грати?
Та прийшла пора прощатись.
З ним ще будем зустрічатись.
Будем тебе дожидати,
Щоб ти вчив нас розмовляти.
Скажем: «Льолик, прощавай!
Тільки нас не забувай!
Будемо тебе чекати,
У віконце виглядати».

Діти прощаються з «Льоликом». Гра-заняття закінчується.

Приклад.

В період з 01 жовтня 2008р. по 29 травня 2009р. на базі спеціального дошкільного закладу №611 м.Кієва (далі - ДНЗ №611) був проведений діагностичний моніторинг, який мав на меті показати ефективність та дієвість запропонованого способу відновлення вимовної функції у дошкільників з порушеннями фонетико-фонематичної сторони мовлення.

Експериментальними стали логопедичні групи ДНЗ №611 для дітей молодшого дошкільного віку з загальним недорозвитком мовлення.

В одній з груп проводились звичайні заняття з відновлення вимовної функції у дошкільників з порушеннями фонетико-фонематичної сторони мовлення. А в другій, контрольній групі, відновлення вимовної функції у дошкільників з порушен-

нями фонетико-фонематичної сторони мовлення проводилось з використанням способу відповідно корисній моделі.

У контрольній групі штатним логопедом ДНЗ №611 щоденно, 5 разів на тиждень, 2 рази на день по 5-7 хвилин, проводились заняття з використанням способу відповідно корисній моделі. Під час занять штатний логопед ДНЗ № 611 як індивідуально - з однією дитиною, так і з підгрупою дітей проводив артикуляційні вправи з використанням функціональної іграшки у вигляді логопедичної ляльки «Льолика». Зріст іграшки складав 70см. Тулуб іграшки виконано з можливістю згинати і розгинати руки та ноги, сидіти і стояти. Лялька виконана з рухомою нижньою щелепою. Логопед з допомогою ляльки показував виконання артикуляційних вправ чи демонстрував артикуляційні уклади, а самі артикуляційні вправи проводились із застосуванням віршованих форм. На 1-2 початкових заняттях логопед знайомив дітей з лялькою «Льоликом», діти звикали до ляльки, а потім, на наступних заняттях діти з допомогою логопеда виконували вправи артикуляційної гімнастики, які включали вправи, що сприяють постановці язикових звуків і закріпленню їх вимови, і вправи з розвитку слуховомовленнєвої пам'яті. Це проводилось шляхом загадування лялькою загадок, особливо загадок з відгадками - назвами органів артикуляційного апарату «зубки», «щічки», «губки», «язичок», вправи, при яких діти наслідують рухи язика ляльки та логопеда, наприклад, вправи «Вареники», «Змійка», «Гойдалка». Як правило, в кінці заняття діти у віршованій формі, запропонованій логопедом, прощаються з «Льоликом».

Дослідження, проведене після закінчення контрольного періоду в один рік з 01 червня по 05 червня 2009р. у звичайній та контрольній групі, показали наступні результати:

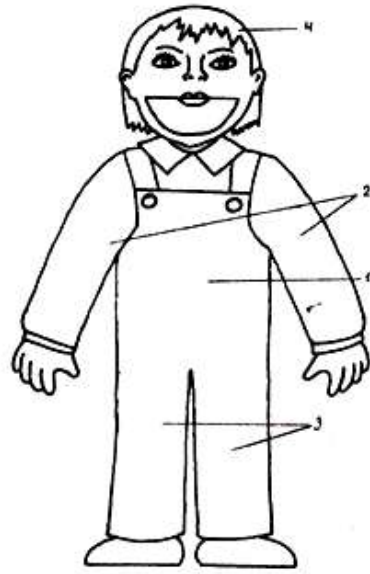
- пізнавальна і мовленнєва активність молодших дошкільників із загальним недорозвитком мовлення при використанні заявленого способу підвищилась на 50%;

- показники стану звуковимовної функції покращились на 20%;

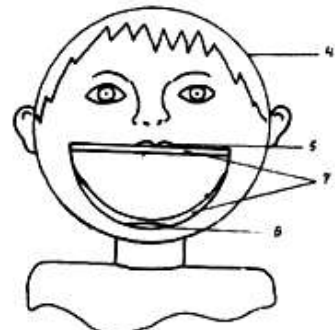
- у 98% дітей сформувалась мотиваційна готовність до навчання, щез страх спілкування з дорослими, сформувалось стійке прагнення до спілкування з використанням вербальних засобів.

Отримані дані в ході діагностичного моніторингу довели те, що педагогічно правильно організована навчально-ігрова діяльність дітей з урахуванням їх вікових, індивідуальних психічних та мовленнєвих можливостей дозволяє вирішити основні завдання спеціальної дошкільної освіти - формування фонетично, лексично та граматично правильного мовлення, у тому числі і у дітей з порушеннями фонетико-фонематичної сторони мовлення.

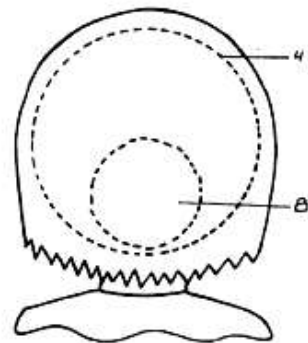
Таким чином, спосіб відповідно корисної моделі дозволяє суттєво покращити відновлення вимовної функції у дошкільників з порушеннями фонетико-фонематичної сторони мовлення.



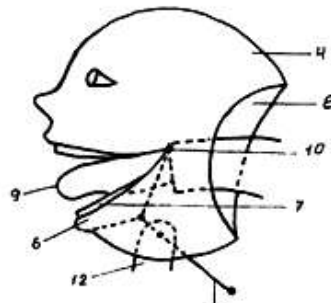
Фиг. 1



Фиг. 2



Фиг. 3



Фиг. 4