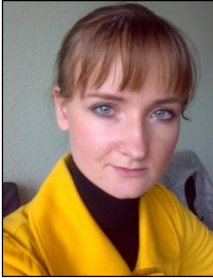


*Замша А. В.,
науковий співробітник*

РОЛЬ ЖЕСТОВОЇ МОВИ У РОЗВИТКУ ОСОБИСТОСТІ НЕЧУЮЧОЇ ДИТИНИ

Анотація



Розкривається значення жестової мови для розвитку особистості нечуючої дитини. Порівнюються особливості медичного та особистісно-зорієнтованого підходів до феномену глухоти. Висвітлюється значення жестової мови як доступного і природного засобу, що забезпечує процес якісної комунікації нечуючої дитини зі світом, через призму розвитку складових особистості: пізнавальної, емоційної, потребнісно-мотиваційної сфер та процесу індивідуації.

Ключові слова: жестова мова, індивідуація, когнітивний розвиток, комунікація, медичний підхід, особистісно-орієнтований підхід, потребнісно-мотиваційна сфера, розвиток особистості.

Тривалий час в сурдопсихологічних дослідженнях домінував медичний підхід до розгляду феномену глухоти. Даному підходу притаманна концентрація навколо питання про наявність у нечуючої дитини «порушень» первинного, вторинного та третинного характеру. Експериментальні сурдопсихологічні дослідження, що були проведені під впливом положень медичного підходу в основному стосувались вивчення окремих психічних процесів, зокрема, присвячені дослідженню пам'яті, уваги, мовленню, мисленню та ін. (Р. М. Боскис, А. А. Венгер, Г. Л. Вигодська, А. П. Гозова, Л. В. Занков, А. Г. Зикеев, К. Г. Коровин, Б. Д. Корсунська, Н. Г. Морозова, Е. І. Леонгард, Т. В. Нестерович, М. М. Нудельман, Т. Н. Прилепська, М. Ю. Рау, Є. Г. Речицька, Т. В. Розанова, І. М. Соловійов, Л. І. Тигранова, В. Н. Чулков, Ж. І. Шиф, Н. В. Яшкова; Т. Ален, М. Вернон, Р. Конрад, С. Кох, Е. Левін, Р. Ліндер, Х. Майклбаст, К. Мідоу, П. Олерон, Т. Осборн, Р. Пінтнер, Дж. Снайдерс, Н. Снайдерс Оомен, М. Темплин, В. Терворт, Х. Фурт та ін.). Характерною ознакою даних досліджень є вивчення різноманітних процесів через призму їх зв'язків з мовленням нечуючої дитини. Проте, часто в таких дослідженнях за переважанням уваги дослідників, сконцентрованої на окремому процесі, втрачалася цілісна картина психіки

дитини, специфіки її соціокультурних детермінант розвитку її особистості [1 – 5].

Для медичного підходу є наскрізною стратегія корекції, яка проявилась у тому, що прихильники цього підходу докладали свої зусилля, в основному, до розробки методів спрямованих на корекцію чи компенсацію первинних порушень (часткової чи повної втрати слуху), а також створенням методик, спрямованих на запобігання виникненню вторинних порушень (а саме труднощів у розвитку усного мовлення). Реалізація і впровадження психокорекційних методик, зорієнтованих на роботу із первинними та вторинними порушеннями, на думку науковців, що належать до даного напрямку сурдопсихології, дозволяє запобігти виникненню вторинних порушень, зокрема, відповідному розвитку мислення, особистості в цілому. Але даному підходу бракує врахування природних механізмів і чинників розвитку особистості нечуючої дитини. Певною мірою, штучність положень, закладених в основу підходу, призводить до відсутності розуміння особливостей розвитку нечуючої дитини в соціокультурному контексті, а надання переваги роботі з окремими психічними процесами спричиняє те, що втрачається цілісність розуміння особистісного розвитку нечуючої дитини.

На сучасному етапі розробки проблем сурдопсихології є доцільним проводити наукові дослідження на основі врахування того, як розвиваються і формуються різноманітні психічні процеси в системі їхніх внутрішньопсихічних взаємозв'язків, а також враховувати соціокультурний аспект розвитку нечуючої дитини. Власне, за цієї умови стає можливим вивчення такого цілісного феномену прояву психіки як особистість дитини.

Таблиця 1.

**Порівняння медичного
та особистісно-орієнтованого підходів**

Критерії	Медичний підхід	Особистісно-орієнтований підхід
Центральним поняттям є	порушення	особистість
Стратегія	корекція	розвиток
Методики практичної роботи	створення корекційних і компенсаторних технологій	створення розвивальних технологій
Провідний акцент у розробці методик	розвиток усного мовлення	комплексний розвиток особистості

Впровадження особистісно-зорієнтованого підходу також має супроводжуватися переорієнтацією акцентів, що є покладені в основу наукових положень, зі стратегії корекції на стратегію розвитку. Зміна стратегії має супроводжуватися і зміною в менталітеті сурдопсихологів, а саме коли дитина починає розглядатися як цілісність, як індивідуальність, суб'єкт власної діяльності і рівноправний учасник міжособистісних взаємодій, а не через призму «ярлика» і намаганням порівняти нечуючу дитину з умовною «нормою» чуючими однолітками, без розуміння її особливостей. Особистісний підхід дозволяє ставитися до дитини як до активного учасника процесу взаємодії з оточуючими, а не як пасивного об'єкта взаємодії.

Саме поняття «розвиток особистості», за А. В. Петровським, М. Г. Ярошевським, може бути визначене як процес формування специфічної соціальної якості індивіда в результаті його соціалізації та виховання [2].

Особистість формується в процесі соціалізації дитина, тобто «входження» її в контекст суспільних взаємин, соціокультурного середовища.

Поняття «особистість» можна розглядати і як сукупність психічних характеристик, які визначають поведінку людини під час соціальної взаємодії, а також як місце людини в системі міжособистісних взаємин.

Низка визначень поняття «особистість» зводиться до того, що її розвиток відбувається під впливом взаємодії з оточуючими. Дитина засвоює знання, які є актуальними для оточуючих, їхні оцінки, емоційні реакції, манеру поведінки, норми, цінності, інтегрує інформацію про оточуючий світ, людей і себе.

Розвиток нечуючої дитини за умови наявності в її оточенні дорослих осіб з числа нечуючих відбувається в природний спосіб, відповідно до загальних закономірностей вікового розвитку дитини. В такій сім'ї не виникає непорозуміння, що пов'язане з бар'єрами комунікації. Дитина отримує інформацію доступним для неї способом, відповідної її запитів і актуальних потреб. Вона вчиться розуміти зміст висловлювань, контекст і підтекст, у неї є можливість усвідомлювати, не лише процеси комунікації, спрямовані безпосередньо на неї, а й спостерігати за міжособистісними взаємодіями інших людей. Проте така ситуація, як правило, можлива в 1 – 15 % (Д. Мурр, 2001) випадків зростання нечуючої дитини. При розвитку нечуючої дитини в перші роки життя в сім'ї де не знають, і не використовують ЖМ, то таке середовище можна назвати «збідненим». Така ситуація розвитку характеризується бар'єрами в комунікації, несвоєчасним отриманням дитиною інформації або її спотворенням, порушенням спонтанності міжособистісних взаємодій тощо. Зрозуміло, що дані ситуації виникають частіше в 85 –

90 % випадків зростання нечуючої дитини. В разі, коли батьки докладають значних зусиль, але не використовують доступні для дитини механізми передачі інформації (жестової мови) для встановлення контакту з дитиною, вони певним чином пристосовуються до спільного життя протє, близьких розмов, як правило, між ними не відбувається. Збіднюється сам механізм взаємодії і значно знижується її потенціал для формування особистості, оскільки процес соціалізації відбувається зі значними перекрученнями.

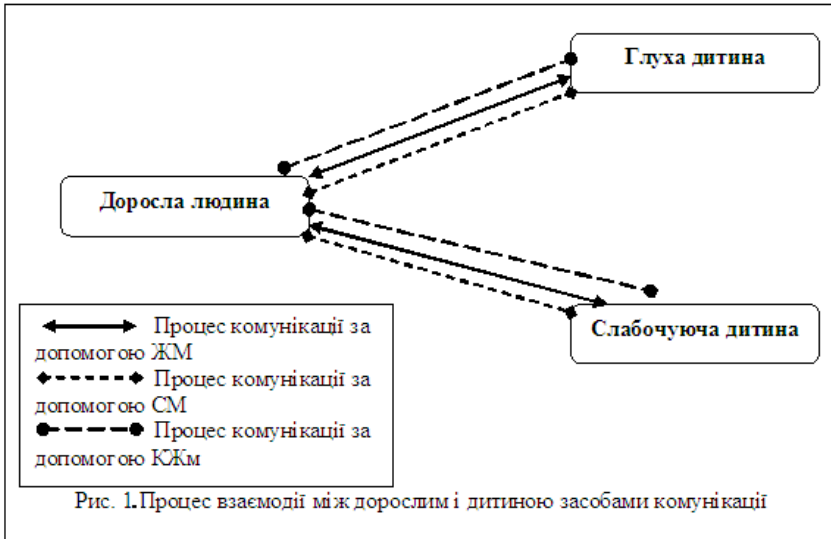
Окрім того, при розгляді особливостей формування особистості нечуючої дитини варто звернути увагу на той аспект, що розвиток ґрунтується на закладених від природи механізмах, що виникають у взаємодії, зокрема це наслідування дорослих значимих людей та ідентифікація себе з ними. Тому надзвичайно важливо те, щоб в середовищі нечуючої дитини була можливість спілкування з дорослими нечуючими, оскільки вони уособлюють в собі більш синтонний образ для дитини, що дозволяє їй здійснювати відповідні самоідентифікації.

Необхідною умовою розвитку особистості дитини є комунікація, під час якої дитина більше дізнається про світ, оточуючих і себе, формуючи, таким чином, систему знань і відношень, а також визначаючи своє місце в системі суспільних взаємин. Саме від якості процесів комунікації залежить розвиток особистості дитини.

Порівняння засобів, що можуть використовуватись для міжособистісного спілкування представлено на *Рис. 1*. Розглянемо процес комунікації, що відбувається між дорослим та глухою і слабочуючою дитиною окремо.

У взаємодії «доросла людина – глуха дитина» ймовірно, що ЖМ від народження є найдоступнішим засобом для комунікації. Щодо сприймання СМ глухою дитиною існує фізіологічний бар'єр – порушення слуху, а відповідно і оволодіння СМ може відбуватися лише в спеціально організованих штучних умовах, а не в умовах спонтанної міжособистісної комунікації. Враховуючи те, що КЖм будується відповідно до закономірностей СМ, то механізм її усвідомлення може бути сформований лише після оволодіння дитиною СМ.

У взаємодії «доросла людина – слабчующа дитина» ЖМ набуває, окрім характеристики доступності, ще й такої важливої риси як якості передачі інформації, коли вона отримується дитиною у неспотвореному вигляді.



Розглядаючи процес міжособистісної взаємодії, як провідного механізму соціалізації, а власне розвитку особистості дитини, через характеристику якості засобів комунікації, очевидно, що саме ЖМ стає необхідною умовою всебічного розвитку нечуючої дитини, незалежно від міри залишку слуху.

Загалом, ЖМ є візуально-кінетичною знаковою системою, що сформувалась в природних умовах безпосередніх взаємостосунків, склалась історично, і належить до культурних надбань спільноти глухих.

Зазначимо, що загальні принципи еволюції мови, є характерні й для ЖМ, а саме те, що мовні зміни відбуваються відповідно до певної логіки, в основу якої покладено принцип економії психічної енергії, який виявляється в тому, що у мові залишаються ті мовні форми і одиниці, які дозволяють швидко і якісно передати певний зміст. В ЖМ є всі засоби для передачі і вираження будь-якої інформації, починаючи від репрезентації суб'єктивних станів, завершуючи абстрактними категоріями.

Вплив жестової мови на особистість відбувається як в цілому, так його можна прослідкувати і в межах розвитку її окремих складових, а саме, в контексті, когнітивного, емоційного, комунікативного, мотиваційного розвитку, а також загалом процесу індивідуації.

Значення ЖМ в контексті впливу на когнітивний розвиток дитини важко переоцінити. Грунтуючись на доступності візуального сприймання, вона впливає на функціонування та формування всіх пізнавальних процесів: пам'яті, мислення, внутрішнього мовлення, уяви, довільної уваги тощо.

Роль ЖМ у формуванні мисленневих процесів виявляється через специфічний зв'язок, що існує між думкою і реченням. Речення є формою, що уособлює в собі певну думку, яка виявляє у собі причинно-наслідковий зв'язок. Дитина опановуючи мовними конструкціями, засвоює також і певний спосіб мислення, тобто визначений характер взаємозв'язку і взаємовпливу між певними предметами, явищами. Таким чином, дитина опановуючи ЖМ як знаковою системою з особливостями її синтаксису і граматики формує мовну картину світу, що відображає знання про оточуюче і себе. Власне, ці знання і закономірності й визначають розвиток особистості, провідні риси характеру, притаманні особливості розуміння того, що відбувається.

Окрім того, доступність зміст, що несе в собі жест/жестове речення дозволяє, з одного боку, привернути увагу дитини, а з іншого – дозволяє запам'ятовувати подану інформацію не механічно, а осмислено. А відповідно до загальних закономірностей функціонування пізнавальних процесів, це сприяє тривалішому зберіганню інформації, її активному використанню в процесах мислення, інтеграції знань, творчому перетворенню тощо.

Відповідно до сформованої мовної картини світу дитина надалі здійснює оцінку того, що з нею відбувається і чому вона сама є причиною. Чим багатшим є її внутрішня картина світу, тим більше варіантів поведінки в неї є, тим гнучкішою вона буде при впливі різноманітних факторів і у процесах соціальної взаємодії.

ЖМ в контексті емоційного розвитку пов'язана з розвитком вміння описати і передати особисті емоції, стани, почуття. Емоційна зрілість завжди пов'язується з умінням керувати власними емоціями, бути стійким до впливів емоцій інших людей, й одночасно бути чутливим і вміти зчитувати емоційні реакції інших.

Якісна взаємодія між дорослими і дітьми, а також спостереження дитини за взаєминами між дорослими визначає особливості розвитку складних емоцій і почуттів – серед них: дружба, любов, повага й т. п.

Отже, узагальнюючи роль ЖМ в контексті емоційного розвитку дитини можна виокремити в наступні характеристики її впливу:

- доступна комунікація формує складні емоції, почуття і ставлення: дружба, любов, повага;
- ЖМ дає здатність розповісти про емоції, почуття, стосунки, оцінки;
- ЖМ розвиває вміння керувати власними емоціями, через їхнє проговорювання;
- ЖМ (не/мануальний компоненти) розвиває вміння зчитувати і класифікувати емоційні стани інших;

– безбар'єрність у спілкуванні дозволяє отримувати позитивні емоції від взаємодії, бути відкритішим до інших.

Значення ЖМ у комунікативному розвитку нечуючої дитини пов'язане й з опануванням певних соціальних знань, умінь і навичок. Серед найважливіших знань, які надалі визначають успішність соціалізації дитини – відповідність її поведінки соціальним допустимим нормам. Соціальні норми, цінності завжди мають мовні форми вираження: «можна – неможна», «гарно – негарно», «добре – погано», «добро – зло», «етично – не етично», «треба – не треба» й т.п. Виховуючись у певній соціальній групі, дитина засвоює прийнятні форми і норми поведінки на основі дисциплінарних впливів дорослих, які висловлюються у вигляді наказів, рекомендацій, таким чином опановуючи системою соціальних взаємин.

Досвід соціальної взаємодії крім прямих форм, засвоюються дитиною і опосередковано, зокрема, в ситуаціях, коли вона бачить, які наслідки мали вчинки іншої дитини. Важливого значення також ЖМ в контексті комунікативного розвитку набуває при ранньому розвитку дитини, коли вона власне ще не усвідомлює, що добре, а що ні. Розповідаючи дитині різні історії, казки батьки і вихователі фактично передають дитині у сконцентрованому вигляді досвід людства.

Потребнісно-мотиваційний розвиток. Існує ціла низка різноманітних класифікацій мотивів, проте більша кількість з них зводяться до того, що існуюча закладена від народження система потреб, розвиваючись під впливом механізмів «задоволення – незадоволення» формує низку стійких зв'язків з явищами, які уособлюють в собі мотиви. Під впливом оточення, тих норм, що є прийнятними в дитини розвивається певна низка мотивів, які в підлітковому – юнацькому віці ієрархізуються, визначаються провідні з них, яким надалі підпорядковується життя і діяльність людини. Власне, у процесі комунікації і входження дитини у соціокультурний контекст, вона дізнається про можливості життя в певному суспільстві, в неї розвиваються духовні цінності та інтереси.

Індивідуація¹. Народжуючись дитина немає системи необхідних для її виживання знань і умінь, вона є залежною від свого оточення, яке визначає що вона їсть, де спить, який в неї розпорядок дня, проте згодом, в підлітковому й юнацькому віці, засвоюючи необхідні знання і сформувавши вміння, вона стає незалежнішою, починає відчувати потребу бути самою собою, визначати особисто своє життя. Це пов'язано з розвитком самосвідомості, саморегуляції, створення певної ієрархії

¹ Індивідуація – формування цілісності особистості людини за рахунок процесів інтеграції свідомого та безсвідомого досвідів.

мотивів і важливих цілей, яким підкоряється її життя. Надзвичайно важливим механізмом забезпечення цього є формування цілісного Я-образу та стійкої самооцінки, які є уособленням впливів оточення, відношень оточуючих, оцінок інших людей.

Вплив ЖМ на формування особистості дитини в контексті процесів індивідуалізації виявляється в низці моментів:

- для того, щоб сформувати стійку самооцінку, необхідно визначити (за допомогою мовних засобів) ті якості, якими володіє людина, а також усвідомити значення цих якостей в системі суспільних взаємин;

- за допомогою мовних зворотів, зокрема, тих жестових одиниць, які передають поняття: МІЙ, ТВІЙ, Я ТИ, ВИ, ВОНИ тощо, дитина може, з одного боку, проявити те як вона себе ідентифікує, до чого відчуває приналежність, а, з іншого боку, – визначити, що вона вважає своїм, тобто відокремити себе від оточення.

Отже, роль у ЖМ у формуванні особистості нечуючої дитини має надзвичайну вагу. По-перше, ЖМ є ефективним засобом для забезпечення якісної міжособистісної взаємодії, що знімає бар'єри в безпосередньому спілкуванні. По-друге, ЖМ засвоюючись дитиною, вбудовується в систему внутрішньо психічних зв'язків найрізноманітніших процесів, станів та властивостей психіки. По-третє, ЖМ є критерієм для особистісної ідентифікації. Необхідно також зауважити низку положень, що визначають роль ЖМ у формуванні особистості дитини:

- ЖМ засвоюється нечуючою дитиною в природних умовах спонтанної взаємодії (під час гри, спілкування, спостереження);

- ЖМ є доступним способом, який у символічній формі передає досвід людства (у казках, розповідях й т. п.).

- опанування дитиною ЖМ дозволяє їй брати участь у дискусіях, розуміти, що відбувається навколо (не лише те, що безпосередньо її стосується і що їй перекладають, а загалом розширювати межі своєї взаємодії, а отже й соціальної компетенції);

- ЖМ є ефективним засобом для репрезентації дитиною власних почуттів, думок, позицій, вражень.

Для того, щоб забезпечити умови для здійснення позитивного впливу ЖМ на розвиток особистості нечуючої дитини необхідно прийняти за основу низку положень:

- усвідомлення того, що в процесі навчання, виховання, спілкування дитина формується і розвивається як цілісність, а не є сукупністю окремих непов'язаних між собою якостей;

- розуміння того, що особистість формується в контексті соціальної взаємодії, що вимагає забезпечення її якості та доступності для дитини;

- врахування важливості впливу не лише якості комунікації, а й особистості іншого, як рольової моделі добре адаптованої, соціалізованої, реалізованої й успішної особистості;
- використання ЖМ (як засобу доступного безпосередньому сприйманню) на уроках з мови та інших предметів, а також поза ними;
- висунення високих вимог до мовної компетенції фахівців, які працюють з нечуючими дітьми;
- розвиток системи психолого-педагогічного супроводу батьків нечуючих дітей;
- диференційоване вивчення і використання словесної та жестової мов з метою формування знань та навичок у дитини, зокрема, розуміння різниці граматики, синтаксису та ін.

В центрі розвитку особистості засобами ЖМ має відстоюватись позиція про комплексний і синхронний розвиток різноманітних психічних якостей, зокрема, тих що належать до пізнавальної, емоційної, протребнісно-мотиваційної сфер.

За умови впровадження особистісно-зорієнтованого підходу в сурдопедагогічну практику стає можливим розвиток активності дитини, заохочення творчості, формування соціальної компетенції, стимулювання самостійності, відповідальності, самоконтролю, спрямованості та ін.

Розвиток особистості дитини є основою для досягнення нею життєвого успіху, підвищення якості її життя, сприяє реалізації її потенціалів, формує активну особистісну позицію.

ЛІТЕРАТУРА

1. *Богданова Т.Г.* Сурдопсихологія. – М.: Академія, 2002. – 224 с.
2. Психологія: Словарь / Под общей ред. А. В. Петровского, М. Г. Ярошевского. – М.: Политиздат, 1990. – 347 с.
3. *Лубовский В. И., Розанова Т. В., Солнцева Л. И.* Специальная психология: Учебное пособие / Под ред. В. И. Лубовского. – М.: Академія, 2004. – 452 с.
4. Психология глухих детей / Под ред. И. М. Соловьева, Ж. И. Шиф, Т. В. Розановой, Н. В. Яшковой. – М.: Педагогика, 1971. – 448 с.
5. *Сорокин В.М.* Специальная психология: Учебное пособие / Под научн. ред. Л. М. Шипицыной. – СПб.: Речь, 2003. – 216 с.

Аннотація

Раскрывается значение жестового языка для развития личности незлышащего ребенка. Сравняются особенности медицинского и личностно-ориентированного подходов относительно феномена глухоты. Освещается значение жестового языка как доступного и природного средства, которое обеспечивает процесс качественной коммуникации

неслышащего ребенка с миром, сквозь призму развития составляющих личности: познавательной, эмоциональной, потребностно-мотивационной сфер и процесса индивидуации.

Ключевые слова: жестовый язык, индивидуация, когнитивное развитие, коммуникация, медицинский подход, личностно-ориентированный подход, потребностно-мотивационная сфера, развитие личности.

Summary

At the article shows the value of sign language for deaf child's personality development. We compare the features of medical and personality-centered approaches to the phenomenon of deafness. It is opened the significance of sign language as affordable and natural resources, which provides the process of quality communication with the deaf child's through the prism of the individual components: cognitive, emotional, necessity-motivational sphere and the process of individuation.

Keywords: sign language, individuation, cognitive development, communication, medical approach, personality-centered approach, necessity-motivational sphere, development of personality.