

8. *Dzheims U.* Psykholohyia [tekst] / U. Dzheims ; per. s anhl. Y. Lapshyna. – M. : Akadem. Proekt : Haudeamus, 2011. – 318 s. – (Seryia «Psykholohycheskye tekhnolohyy»).
9. *Zeiharnyk B. V.* Patopsykholohyia [tekst] / B. V. Zeiharnyk. – M. : Yzd-vo Mosk. un-ta, 1986. – 287 s.
10. *Lavrova O. V.* Kontseptsyia telesnosti v yntehratyvnoi psykhoterapyu [Elektronnyi resurs] / O. V. Lavrova. – Rezhym dostupa : [http://www.adhoccoaching.spb.ru/pub/koncepciya\\_telosnosti.htm](http://www.adhoccoaching.spb.ru/pub/koncepciya_telosnosti.htm). – Zahl s ekrana.
11. *Medviedieva N. S.* Problema spivvidnoshennia tilesnosti ta sotsialnosti v liudyni i suspilstvi [tekst] : avtoref. dys. ... kand. filosof. nauk : spets. 09.00.03 / N. S. Medviedieva. – Kyiv, 2005. – 22 s.
12. *Rozyn V. M.* Kak mozhno pomyslyt telo cheloveka, yly Na porohe antropolohycheskoi revoliutsyy [tekst] / V. M. Rozyn // Fylosofskye nauky. 2006. – № 5. – S. 33–53.
13. *Sokolova E. T.* Yssledovaniya «obraza tela» v zarubezhnoi psykholohyy [tekst] / E. T. Sokolova, A. N. Dorozhevets // Vestnyk Mosk. un-ta. – 1985. – № 4. – S. 39–49. – (Seryia 14 «Psykholohyia»).
14. *Stolyn V. V.* Samosoznanye lychnosti [tekst] / V. V. Stolyn. – M. : Yzd-vo MHU, 1983. – 284 s.
15. *Tkhostov A. Sh.* Psykholohyia telesnosti [tekst] / A. Sh. Tkhostov. – M. : Smysl, 2002. – 287 s.
16. *Gallagher S.* Body Schema and Body Image in a Deafferented Subject / S. Gallagher, J. Cole // Journal of Mind and Behavior. –1995. – Vol. 16. – P. 369–390.
17. *Röhrich F.* Ego-pathology, body experience, and body psychotherapy in chronic schizophrenia / F. Röhrich, N. Papadopoulos, I. Suzuki, S. Priebe // Psychol Psychother. – 2009. – № 82 (Pt. 1). – R. 19–30.
18. *Schontz F. C.* Body image and its disorders / F.C. Schontz // Intern. J. of Psychiat. Med. –2012. – V. 5 (4). – R. 51–84.

**УДК 37:159.942**

**Ксенія Андросович,**  
м. Київ

### **ДОСЛІДЖЕННЯ СОЦІАЛЬНОЇ АДАПТАЦІЇ ПЕРШОКУРСНИКІВ В УМОВАХ ОСВІТЬОГО СЕРЕДОВИЩА ПРОФЕСІЙНО-ТЕХНІЧНОГО НАВЧАЛЬНОГО ЗАКЛАДУ**

*В статтє рассмотрєны результати класической експериментальной работы по заявленной выше проблематикой. Представлена описательная статистика полученных данных. Автор предлагает пути повышения социальной адаптации первокурсников профессионально-технических учебных заведений путем внедрения в учебно-воспитательный процесс разработанной программы тренинговых занятий, которая показала свою результативность на большой выборке испытуемых.*

**Ключевые слова:** *первокурсник, социальная адаптация, тренинг, диагностика.*

*In the article the results of the experiment on definite problem. The analysis of the study. The authors propose to raise the social adaptation of first-year vocational training institutions using what they developed. Established a program of training sessions showed the effectiveness of its use in the educational-upbringing process of the educational institution.*

**Key words:** *first-year student, social adaptation, trainings, diagnostics.*

Проблема соціальної адаптації стала предметом наукового дослідження за потреб суспільства. Адаптація особистості є необхідним процесом перетворення індивіда як повноправного, активного члена соціальної групи. Відносна завершеність процесу соціальної адаптації до професійної діяльності, групи, колективу, діяльності, відповідність особистості основним вимогам та соціальним очікуванням постає основною умовою нормального функціонування у сучасному соціальному оточенні.

Життя людини можна розглядати як безперервну адаптацію до середовища. Соціальна адаптація – це інтеграція людини в суспільство, у процесі якої здійснюється формування самосвідомості та рольової поведінки, здатності до самоконтролю та адекватних зв'язків і відносин. Психологічна адаптація здійснюється за допомогою пристосування людини до наявних у суспільстві вимог у процесі узгодження індивідуальних цінностей, переконань і суспільних норм.

Соціальна адаптація – це активний процес пристосування до соціального середовища, спрямований на збереження та формування оптимального балансу між особою, внутрішнім станом і навколишнім середовищем тут і тепер та з перспективою на майбутнє. Успішність адаптації залежить не стільки від особливостей та об'єктивних властивостей ситуації, скільки від особливостей та наявності індивідуальних ресурсів, адекватності та ефективності стратегій їхнього застосування: здатність до адаптації є інстинктом власного життя та набутими навичками [6; 9].

Різні аспекти проблеми адаптації активно досліджували вітчизняні та зарубіжні науковці (Ф. Александер, Г. Андреєва, Р. Бенедикт, Дж. Даллард, М. Мід, Н. Міллер, А. Мудрик, В. Петровський, Р. Сірс, Т. Френч та ін.). У загально-теоретичному аспекті краще вивчено процеси адаптації першокласників середньої освіти або студентів-першокурсників у ВНЗ, які здебільшого спрямовані на педагогічний складник (С. Гапонова, В. Казміренко, Н. Кондратова, Г. Левківська, І. Ліщук, І. Ляхова, З. Ковальчук, О. Мороз, А. Мудрик, О. Научитель, В. Сорочинська, В. Штифурак та ін.). Процес соціальної адаптації є певною послідовністю психологічних реакцій на об'єктивну ситуацію, що виявляються в поведінці, спрямованій на розв'язання специфічного завдання [1].

Соціальну адаптацію забезпечує регуляція взаємин з зовнішнім світом. Механізмом адаптації, регуляції та саморегуляції є індивідуальний досвід, що полягає у накопичених індивідом знаннях, уміннях і навичках, можливостях інтерпретувати події минулого та сучасного і себе в контексті цих подій, взаємодії з навколишнім світом [8].

Дослідження цієї проблематики переважно пов'язані з:

- загальними проблемами соціальної адаптації особистості як специфічної форми соціальної активності (Б. Ананьєв, Г. Балл, Л. Виготський, Ю. Ган та ін.), як інструменту пристосування до середовища, захисний механізм чи спосіб її самоактуалізації (О. Асмолов, К. Роджерс, Л. Фестінгер, В. Ядов та ін.);

- вивченням особливостей соціальної адаптації студентської молоді ВНЗ в аспекті часу та динаміки, змісту та критеріїв, видів і результатів адаптації (А. Андреєва, Ю. Бохонова, М. Дворяшина, Т. Землякова, А. Колесова, А. Мацкевич, Т. Серєда, М. Тоба та ін.);

- з'ясуванням загальних закономірностей адаптаційного процесу, його структури, механізмів і принципів реагування (Ф. Березін, С. Гарькавець, М. Дяченко, Н. Завацька, О. Зотова, Я. Рейковський);
- визначенням адаптації переселенців у новому соціокультурному середовищі (О. Блинова, В. Гриценко, Л. Ключникова, Л. Пілецька);
- визначенням адаптивних механізмів у старшому підлітковому віці (І. Булах, В. Бочелюк, Т. Драгунова, Л. Жезлова, Л. Закутьська, В. Каган, І. Кон, А. Лічко, О. Лосієвська, Н. Максимова, О. Новикова, С. Подмазін, Г. Прихожан, М. Раттер, І. Сабанадзе, Г. Чуткіна, О. Яковлєва та ін.);
- використанням кваліметричного аналізу в навчально-виховному процесі (В. Камішин, О. Рева [7] та ін.).

Термінологічне наповнення адаптації має інтерпретаційні межі та обґрунтовується у широкому змістовому полі від природничих наук як пристосування живих організмів до умов існування, так і у вузькому – підкорення індивіда навколишньому середовищу. За таких підходів поза увагою науковців залишається вивчення психологічних чинників соціальної адаптації, відсутність яких може зробити неефективними заходи, спрямовані на соціальну адаптацію першокурсників професійно-технічного навчального закладу (ПТНЗ). Потрібно також констатувати відсутність чітких критеріїв, за якими можна було б оцінювати рівень соціальної дезадаптації учня в умовах ПТНЗ, а тому, вбачається необхідним розроблення відповідних заходів психологічно впливу. Наукова проблема дослідження психологічних чинників соціальної адаптації таких першокурсників є актуальною як з соціальної, так і з наукової точки зору.

Метою статті є теоретичне обґрунтування та емпіричне визначення психологічних чинників соціальної адаптації першокурсників в умовах освітнього середовища професійно-технічного навчального закладу.

Під час виконання дослідження було визначено об'єкт (соціальна адаптація першокурсників ПТНЗ) і предмет (чинники соціальної адаптації першокурсників в умовах освітнього середовища ПТНЗ).

Для досягнення поставлених у ході експериментального дослідження завдань було використано комплекс методів, серед яких: *теоретичні* (аналіз науково-дослідних джерел, порівняння, класифікація, синтез результатів дослідження, узагальнення та систематизація наукових відомостей); *емпіричні* (спостереження, структуроване інтерв'ю, анкетування, аналіз документів); *психодіагностичні методи* (методика діагностики соціально-психологічної адаптації К. Роджерса і Р. Даймонда, методика самооцінювання психічних станів Г. Айзенка, методика визначення професійних типів особистості (Дж. Холланда), анкета «Соціум» В. Киричука); *методи математичної обробки даних* з їх подальшою інтерпретацією та змістовним узагальненням (спеціалізовані пакети прикладних програм для психологічних досліджень SPSS 20.0 та Microsoft Office Excel 2003). Дослідження здійснювалося на базі професійно-технічних навчальних закладів України. Загальна кількість вибірки становила 587 випробовуваних віком від 15 до 17 років.

### Розділ III. Психологічні проблеми обдарованої особистості

На основі теоретичного узагальнення проблеми нами виділено та проаналізовано напрями, в межах яких здійснюється вивчення адаптації: *психоаналітичний* (А. Адлер, Г. Гартман, З. Фрейд) *необіхевіоральний* (Г. Айзенк, Р. Хенкі), *біхевіоральний* (Дж. Уотсон), *інтераціоналістичний* (Л. Філіпс, Т. Шибутані), *когнітивний* (Ж. Піаже).

Констатовано, що у сучасних психологічних дослідженнях з означеної проблеми можна виділити етапи соціальної адаптації: *підготовчий* (І. Дубін), *псевдоадаптації* (Н. Дерманова) *основний* (В. Бодалев) *кінцевий* (Н. Мельникова), *етап «трансформації»* (Н. Дерманова).

Встановлено, що соціальна адаптація першокурсників до умов освітнього середовища ПТНЗ пов'язана зі зміною попередньо сформованих установок, навичок, звичок, ціннісних орієнтацій учнів середньої освіти, розривом закріплених відносин зі шкільним колективом та формуванням нових навичок, а також невмінням здійснювати психологічну саморегуляцію власної діяльності та поведінки. Наслідком дезадаптації є стан напруженості та фрустрації, зниження активності учнів у навчанні, втрата інтересу до громадської діяльності, погіршення поведінки, невдача на першій сесії, відсутність професійних мотивів, а іноді – втрата віри у власні сили, розчарування в життєвих планах [3].

Результатом здійсненого теоретико-методологічного аналізу є визначення поняття «соціальна адаптація», яке тлумачать як процес і результат активного пристосування індивіда до: групи, умов соціального середовища, суспільних умов життя, що змінюються або змінилися.

За результатами теоретичного аналізу визначено вихідні позиції для створення методичної бази діагностування соціальної адаптації першокурсників до умов освітнього середовища професійно-технічного навчального закладу [4].

Емпіричне вивчення психологічних чинників соціальної адаптації першокурсників ПТНЗ надало можливість: визначити загальну стратегію емпіричного дослідження; описати методики вивчення психологічних чинників соціальної адаптації першокурсників та виявлення критеріїв; охарактеризувати вибірку випробовуваних; запропонувати структурно-компонентну модель соціальної адаптації першокурсників ПТНЗ та описати структурні елементи; здійснити формувальний експеримент та описати результати.

Кількісний та якісний аналіз результатів експерименту, з використанням методів математичної статистики, дав змогу визначити особливості соціальної адаптації першокурсників ПТНЗ, які полягали в наступному. Визначено групи випробовуваних (за методикою «Соціум», В. Киричука): пасивні (34,92 %), активні (44,97 %), учні групи ризику (3,92 %), ізолювані (13,97 %) та відірвані учні (2,22 %). Констатовано, що більш складно адаптуються випробовувані, які належать до групи ізолюваних, відторгнутих і групи ризику. Людина, відірвана від соціальної групи іншими учасниками, позбавлена багатьох емоцій, переживань тощо. Фактично вона не може заповнити місце в емоційній сфері в певній соціальній групі. Окрім спустошення, вона почувається непотрібною, зайвою тощо. Це не сприяє емоційному комфорту. Отже, першокурсники в процесі початкової професійної освіти мають певні соціально-комунікативні труднощі серед однолітків.

Виявлено блоки психічних станів: тривожність, фрустрацію, агресивність, ригідність (за методикою «Самооцінка психічних станів», Г. Айзенка), що є важливими елементами для визначення загальних адаптаційних можливостей людини (рис. 1).

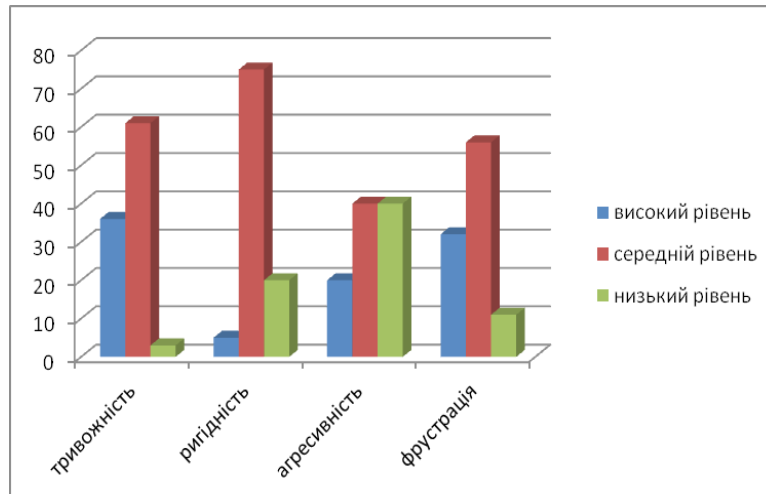


Рис. 1. Поділ досліджуваних залежно від показників психічних станів (за методикою Г. Айзенка), (у %)

Відповідно до рисунку 1, високий рівень було виявлено тривожності у 211 першокурсників (35,95 %). Вони схильні переживати емоційне хвилювання, тривогу, що виникає в ситуаціях невизначеної загрози, визначеної очікуваної події та виявляється у прогнозуванні несприятливого завершення. Такий емоційний супровід значно зростає в умовах особистої відповідальності та негативно позначається на характері, що набуває рис невпевненості, заниженого самооцінювання, внутрішнього конфлікту між високим рівнем домагань та низьким самооцінюванням власних можливостей та успішністю. Тривожність середнього рівня в першому зрізі виявили 358 (60,98 %) учнів, тривожними виявилися 18 (3,07 %) досліджуваних. За показником рівня фрустрації виявлено 188 (32,03 %) учнів з високим рівнем. Для таких учнів характерним є низьке самооцінювання, уникнення проблем, страх невдач. Помітнішими проявами поведінки досліджуваних в стані фрустрації є: апатія, агресія, регресія (поведінка, наближена до заохочення мінімальних людських потреб) і стереотип (порушення власної працездатності та наслідування будь-яких дій). Сильна за ступенем фрустрація сприяє порушенню діяльності випробовуваних, зникає її результативність. Чинники цього стану призводять до виникнення агресії, що постає наслідком емоційного виснаження. Цей стан може спрямовуватися на оточуючих і на себе. Середній рівень фрустрації виявили 329 (56,05 %) учнів, що є допустимим рівнем, хоча фрустрація є наявною. Фрустраційна поведінка наявна тоді, коли поставлена учнем мета залишається незадоволеною. Інші негативні почуття захоплюють свідомість учня і дезорганізують його. Разом з розчаруванням, фрустрація є свідченням колишнього ймовірного вчинку, що має бути втіленим в реальність. Відсутність фрустрації виявлено у 70 (11,92 %) досліджуваних.

Для 116 (19,76 %) досліджуваних характерним є високий рівень агресивності. Ці досліджувані характеризуються нестриманістю, відчувають труднощі у спілкуванні з оточуючими, виявляють афективні спалахи гніву або злості, імпульсивними проявами поведінки, спрямованими на об'єкт фрустрації, що став причиною конфлікту. Середній рівень агресивності

### Розділ III. Психологічні проблеми обдарованої особистості

виявлено у 237 (40,37 %) респондентів, низький – у 234 (39,87 %) респондентів. Їх можна характеризувати як спокійних, врівноважених, витриманих, які легко долають труднощі. Високий рівень ригідності виявлено у 29 (4,95 %) респондентів. Вони незмінні в поведінці, поглядах і судженнях, якщо це не відповідає дійсності. Середні показники ригідності виявили у 440 (74,95 %) першокурсників, а відсутність ригідності та легке перемикавання виявлено у 118 (20,1 %) респондентів.

Емпірично виявлено слабкий позитивний кореляційний зв'язок (при  $p \leq 0,05$ ) дезадаптивності з фрустрацією та ригідністю ( $r = 0,363$ ), слабкий зв'язок – між прийняттям себе та агресивністю ( $r = 0,276$ ), як «неприйняття себе» має статистично значущу сильну позитивну кореляцію з фрустрацією ( $r = 0,436$ ). Емоційний дискомфорт має позитивні кореляції з фрустрацією ( $r = 0,302$ ), ригідністю ( $r = 0,279$ ) та агресивністю ( $r = 0,341$ ), (при  $p \leq 0,05$ ). Домінування має слабкі позитивні зв'язки з фрустрацією ( $r = 0,323$ ), ригідністю ( $r = 0,367$ ) і позитивний зв'язок середньої сили з агресивністю ( $r = 0,577$ ). Тісний зв'язок агресивності з домінуванням логічно зрозумілий, адже домінування є однією з форм агресивності. З огляду на те, що домінування не завжди ефективно сприяє налагодженню міжособистісних відносин, досить високою є ймовірність появи потрапляння у фрустраційну ситуацію. Цим можна пояснити зв'язок домінування з фрустрацією.

Далі подано кореляційний аналіз, що дав змогу зафіксувати особливості психічних станів респондентів залежно від їх професійного типу особистості (табл. 1).

Таблиця 1

#### Результати кореляційно аналізу між професійним типом особистості та показниками психічних станів випробовуваних, (N=587)

Показники психічних станів (за Г. Айзенком)	Професійні типи особистості (за Дж. Голландом)					
	РТ	ІТ	СТ	КТ	ПТ	АТ
Тривожність	-0,38	0,44	0,22	0,32	-0,19	-0,09
Фрустрація	-0,25	-0,07	-0,44*	-0,02	-0,2	0,1
Агресивність	-0,02	-0,06	-0,46*	-0,18	-0,14	0,05
Ригідність	0,1	0,46	0,13	-0,09	-0,2	0,11
* $p \leq 0,05$ , ** $p \leq 0,01$						

Вибір професії реалістичного типу (РТ) на значному та достатньому для інтерпретації рівні, корелює з такими особистісними рисами, як тривожність та фрустрація. Наявна середня негативна кореляція з тривожністю ( $r = -0,38$ ) та фрустрацією ( $r = -0,25$ ), що може підтверджувати високу емоційну стабільність і спрямованість на досягнення конкретних цілей у особистостей, які обрали професію зазначеної групи.

Вибір професії інтелектуального типу (ІТ) має середній позитивний зв'язок з рівнем тривожності респондентів ( $r = 0,44$ ). Можна припустити, що висока особистісна тривожність є супутньою з високою загальною активністю та творчим підходом до розв'язання складних інтелектуальних проблем, але для підтвердження цього твердження недостатньо потенціалу використаних методик.



Вибір професії соціального типу (СТ), основною характеристикою якої є взаємодії з людьми та соціумом, корелюють з фрустрацією, агресивністю і менше з тривожністю. Сильні негативні кореляції з фрустрацією ( $r = -0,44$ ) та з агресивністю ( $r = -0,46$ ) можна пояснити тим, що висока агресивність і фрустрованість може заважати ефективній соціальній взаємодії, буде позначатися на діяльності особистості, виборі професії цього типу (на рівні значущості  $p \leq 0,05$ ).

Для респондентів, які обрали професію конвенційного типу (КТ), характерними є висока особистісна тривожність (позитивна кореляція рівня  $r = 0,32$ ) та незначна агресивність (негативна кореляція рівня  $r = -0,18$ ). Вони вважають кращими ролі виконавців у сфері професійної діяльності.

Нижче подано кореляційний аналіз, що дав змогу зафіксувати особливості соціально-психологічної адаптації респондентів залежно від їх професійного типу особистості (табл. 2).

Таблиця 2

**Результати кореляційного аналізу між типом професій і критеріями соціально-психологічної адаптації, (N = 587)**

Критерії СПА (за К. Роджерсом – Р. Даймондом)	Професійні типи особистості (за Дж. Голландом)					
	РТ	ІТ	СТ	КТ	ПТ	АТ
Адаптивність	-0,19	0,17	0,07	0,25	-0,06	0,40
Деадаптивність	-0,25	0,35	0,19	0,27	-0,47*	0,01
Неприйняття інших	-0,09	0,22	0,18	0,21	-0,46*	0,2
Прийняття інших	-0,34	0,32	0,25	0,27	-0,16	0,49
Прийняття себе	-0,34	0,03	0,25	0,27*	-0,16	0,5
Неприйняття себе	-0,28	0,04	0,33	0,1	-0,22	0,2
Емоційний комфорт	-0,08	-0,15	0,06	0,38	-0,02	0,4
Емоційний дискомфорт	-0,09	-0,03	0,33	-0,04	-0,3	0,1
Внутрішній контроль	-0,13	0,05	-0,13	0,32	0,01	0,51
Зовнішній контроль	-0,27	0,38	0,2	0,26	-0,47*	0,31
Домінування	-0,28	0,16	0,26	0,17	-0,23	0,27

\*  $p \leq 0,05$ , \*\*  $p \leq 0,01$ .

Для респондентів з РТ професій характерні низький рівень дезадаптивності ( $r = -0,25$ ), неприйняття інших ( $r = -0,34$ ), прийняття себе ( $r = -0,34$ ), низький рівень зовнішнього контролю ( $r = -0,27$ ) та низьке прагнення до домінування ( $r = -0,28$ ). Ці респонденти належать до чоловічого типу, несоціального, стабільного. Вони орієнтовані на сьогодення, займаються конкретними об'єктами та практичним їх використанням (машини, механізми, устаткування).

Респонденти, для яких оптимальними є професії ІТ, характеризуються високим рівнем дезадаптивності ( $r = 0,35$ ), прийняттям інших ( $r = 0,32$ ), низьким рівнем емоційного комфорту ( $r = -0,15$ ), високим рівнем зовнішнього контролю ( $r = 0,38$ ), значним прагненням до переваги ( $r = 0,16$ ).

Респонденти з соціальним професійним типом характеризуються середнім рівнем дезадаптивності ( $r = 0,19$ ), високим рівнем прийняття інших ( $r = 0,25$ ), значним неприйняттям

### Розділ III. Психологічні проблеми обдарованої особистості

себе ( $r = 0,33$ ), сильним емоційним дискомфортом ( $r = 0,32$ ), прагненням до домінування ( $r = 0,26$ ). Такі учні є соціально активними. Вони відчувають потребу у взаємодії з іншими, демонструють високу відповідальність.

Для респондентів з оптимальним конвенційним професійним типом (КТ) характерні висока адаптивність ( $r = 0,25$ ), нормальне прийняття інших ( $r = 0,27$ ), прийняття себе ( $r = 0,27$ ), емоційний комфорт ( $r = 0,38$ ), внутрішній контроль ( $r = 0,32$ ) та прагнення до домінування ( $r = 0,17$ ).

Респондентам з оптимальним підприємницьким типом (ПТ) властиві висока адаптивність (показник дезадаптивності –  $r = -0,47$ ,  $p \leq 0,05$ ), прийняття інших (показник неприйняття інших –  $r = -0,46$ , при  $p \leq 0,05$ ), стан емоційного комфорту (показник дискомфорту –  $r = -0,3$ ), сильний внутрішній контроль та відсутність прагнення до домінування. Учні такого типу професій почуваються досить впевнено. Вони є конкурентними, уникають однозначних ситуацій і монотонної розумової діяльності, а також прагнуть організувати процес та керувати ним. На сучасному етапі серед молоді такий тип особистості є актуальним та популярним.

Респонденти, для яких оптимальні професії артистичного типу (АТ), характеризуються високим рівнем адаптивності ( $r = 0,4$ ), прийняттям інших ( $r = 0,49$ ), прийняттям себе ( $r = 0,5$ ), емоційним комфортом ( $r = 0,4$ ) та сильним внутрішнім контролем та прагненням до домінування ( $r = 0,27$ ). Особистості з професійним АТ є більш чутливими та відчувають потребу в самовираженні. Вони уникають одноманітної діяльності.

Емпіричний аналіз, залежно від соціального статусу респондентів, дав змогу визначити статистично значущі відмінності (при  $p \leq 0,05$ ) за рівнем їх адаптивності. Так, високі показники рівня адаптивності мають особи зі соціальним статусом «ізольовані» (129,72 балів), найнижчі результати – особи зі статусом соціально пасивних (99,39 балів). Статистично значущі відмінності за показниками рівня прийняття себе, залежно від соціального статусу ( $p \leq 0,05$ ), дали змогу виявити, що менші показники рівня «прийняття себе» в осіб зі статусом соціально відторгнутих (19,00 балів). Статистично значущі відмінності за показниками рівня «неприйняття інших», залежно від соціального статусу ( $p \leq 0,05$ ), дали такі результати: найбільший рівень неприйняття інших мають особи зі соціальним статусом «відірвані» (17,00 балів), найменший – у соціально активних людей (14,55 балів). Неприйняття інших, протиставлення себе оточуючим, наявної або референтної групи може бути як причиною для отримання статусу відторгнутого, так і наслідком перебування у цьому статусі. Загалом статус соціально відторгнутого може призводити до негативізму, агресивності, а також до інших проявів.

Врахування особливостей протікання процесу соціальної адаптації першокурсників та виявлення групи дезадаптивних учнів, дали змогу розробити програму підвищення соціальної адаптації «Соціальна адаптація першокурсників» в умовах освітнього середовища ПТНЗ [5].

Реалізація розробленої програми та відстеження результативності її впровадження здійснювалася на базі низки ПТНЗ різних міст України (Київ, Бориспіль, Івано-Франківськ, Кривий Ріг, Миколаїв, Львів). Так, впровадження розробленої програми сприяло підвищенню соціальної адаптації досліджуваних, формуванню відповідальності, навичок самоконтролю, значному зниженню агресивності, тривожності, ригідності, фрустрації, зміні соціального



статусу на більш сприятливий з метою повноцінного існування в умовах освітнього середовища ПТНЗ [2].

Таким чином, дослідження підтвердило, що першокурсники у процесі початкової професійної освіти мають певні соціально-комунікативні труднощі серед однолітків. Важливим надбанням вважаємо розроблення програми тренінгових занять, що показала ефективність підвищення рівня соціальної адаптації першокурсників в умовах освітнього середовища ПТНЗ.

Здійснене дослідження не вичерпує висвітлення аспектів означеної проблеми. Перспективи подальшого дослідження вбачаємо у вивченні психологічних механізмів, що визначають спрямованість процесу соціальної адаптації учнів ПТНЗ щодо гендерного аспекту; вивченні особливостей динаміки і засобів соціальної адаптації учнів перших і наступних курсів навчання; розробленні механізмів соціально-психологічного супроводу учнів протягом періоду навчання; розробленні рекомендацій щодо професійної успішності майбутніх спеціалістів.

### **Використані літературні джерела**

1. *Абабков В.* Адаптація к стрессу. Основы теории, диагностики, терапии [текст] / В. Абабков, М. Перре. – СПб. : Речь, 2004. – 166 с.
2. *Андросович К. А.* Аналіз результативності програми соціальної адаптації [текст] / К. А. Андросович // Наука і освіта : наук.-практ. журнал Південного наукового центру НАПН України. – Одеса : Південноукраїнський НПУ ім. К. Д. Ушинського, 2014. – № 5 (СХХІІ). – С. 112–118.
3. *Андросович К. А.* Аналіз труднощів соціальної адаптації першокурсників професійного ліцею [текст] / К. А. Андросович // Освіта та розвиток обдарованої особистості : щомісячний наук.-метод. журн. – 2014. – № 6 (25). – С. 42–45.
4. *Андросович К. А.* Методичне забезпечення діагностики адаптаційних процесів в умовах початкового професійного навчання [текст] / К. А. Андросович // Проблеми та перспективи розвитку освітніх послуг на основі інновацій: регіональний аспект : Матеріали міжвуз. наук.-практ. конф. (27–28 берез. 2014 р.). – Ялта : РВВ КГУ, 2014. – С. 14–19.
5. *Андросович К. А.* Соціальна адаптація першокурсників : навчальна програма тренінгових занять [текст] / Автор-укладач К. А. Андросович. – Київ : Інститут обдарованої дитини, 2014. – 84 с.
6. *Галецька І.* Самоефективність у структурі соціально-психологічної адаптації [текст] / І. Галецька // Вісник Львівського університету. – 2003. – Вип. 5. – С. 433–442. – (Сер. «Філософські науки»)
7. *Камишин В. В.* Психолого-педагогічний практикум кваліметрії обдарованості [текст] : посібник / В. В. Камишин, О. М. Рева. – Київ, 2013. – 376 с.
8. *Лактионов А. Н.* Координаты индивидуального опыта [текст] / А. Н. Лактионов. – Харьков : Бизнес Информ, 1998. – 492 с.
9. *Bandura A.* Self-efficacy: The exercise of control [text] / A. Bandura. – New York, 1997. – 605 p.

### **Bibliography**

1. *Ababkov V.* Adaptatsyia k stressu. Osnovy teoryu, dyahnostyky, terapiu [tekst] / V. Ababkov, M. Perre. – SPb. : Rech, 2004. – 166 s.

2. *Androsovykh K. A.* Analiz rezultatyvnosti prohramy sotsialnoi adaptatsii [tekst] / K. A. Androsovykh // *Nauka i osvita : nauk.-prakt. zhurnal Pivdennoho naukovoho tsentru NAPN Ukrainy.* – Odesa : Pivdennoukrainskyi NPU im. K. D. Ushynskoho, 2014. – № 5 (SKhKhII). – S. 112–118.

3. *Androsovykh K. A.* Analiz trudnoshechiv sotsialnoi adaptatsii pershokursnykiv profesiinoho litseiu [tekst] / K. A. Androsovykh // *Osvita ta rozvytok obdarovanoi osobystosti : shchomisiachnyi nauk.-metod. zhurn.* – 2014. – № 6 (25). – S. 42–45.

4. *Androsovykh K. A.* Metodychne zabezpechennia diahnostyky adaptatsiinykh protsesiv v umovakh pochatkovoho profesiinoho navchannia [tekst] / K. A. Androsovykh // *Problemy ta perspektyvy rozvytku osvitych posluh na osnovi innovatsii: rehionalnyi aspekt : Materialy mizhvuz. nauk.-prakt. konf. (27–28 berez. 2014 r.).* – Yalta : RVV KHU, 2014. – S. 14–19.

5. *Androsovykh K. A.* Sotsialna adaptatsiia pershokursnykiv : navchalna prohrama treninhovykh zaniat [tekst] / Avtor-ukladach K. A. Androsovykh. – Kyiv : Instytut obdarovanoi dytyny, 2014. – 84 s.

6. *Haletska I.* Samoefektyvnist u strukturi sotsialno-psykholohichnoi adaptatsii [tekst] / I. Haletska // *Visnyk Lvivskoho universytetu.* – 2003. – Vyp. 5. – S. 433–442. – (Ser. «Filosofski nauky»)

7. *Kamyshyn V. V.* Psykholoho-pedahohichnyi praktykum kvalimetrii obdarovanosti [tekst] : posibnyk / V. V. Kamyshyn, O. M. Reva. – Kyiv, 2013. – 376 s.

8. *Laktyonov A. N.* Koordynaty yndyvydualnoho opyta [tekst] / A. N. Laktyonov. – Kharkov : Byznes Ynform, 1998. – 492 s.

9. *Bandura A.* Self-efficacy: The exercise of control [text] / A. Bandura. – New York, 1997. – 605 p.

**УДК 159.923.2:371.15**

**Зоя Мірошник,  
м. Кривий Ріг**

### **ПСИХОЛОГІЧНІ ОСОБЛИВОСТІ РОЛЬОВИХ КОМПЛЕКСІВ СУЧАСНИХ ФАХІВЦІВ**

*В статье рассмотрены вопросы, касающиеся психологических особенностей ролевых комплексов современных специалистов. Особое внимание уделено ролевым спискам (ролям), которые детерминируют суть ролеграм, адекватных содержанию профессиональной деятельности современного специалиста.*

**Ключевые слова:** *личность, роль, ролевая структура, ролевая структура личности, ролевая позиция, ролеграмма, ролевой комплекс.*

*The article deals with the psychological features of role complexes of modern specialists. Particular attention is paid to role lists (roles), which determine the essence of rolegrams, adequate to the content of the professional activities of a modern specialist.*

**Key words:** *personality, role, role structure, role structure of the individual, role position, rolegram, role complex.*