



НАЦІОНАЛЬНА АКАДЕМІЯ ПЕДАГОГІЧНИХ НАУК УКРАЇНИ ДЗВО “УНІВЕРСИТЕТ МЕНЕДЖМЕНТУ ОСВІТИ”



ПСИХОЛОГІЧНІ ОСОБЛИВОСТІ ФОРМУВАННЯ КОМАНДИ педагогічних працівників



Казакова Світлана,
доцент кафедри
психології управління,
кандидат психологічних наук





Мета та завдання заняття

розвинути психологічну компетентність щодо командної роботи, мотивацію до такої роботи, вміння та навички самопізнання та саморозвитку, вміння оцінювати та розвивати потенціал командної роботи педагогічних працівників

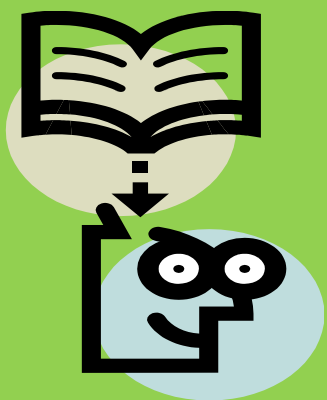
ПЛАН ЗАНЯТТЯ

- ❖ Актуалізація опорних знань про команду та командні ролі
- ❖ Відпрацювання умінь та навичок самопізнання власного потенціалу за допомогою методик психодіагностики схильності до командної роботи та командних ролей
- ❖ Обговорити можливості застосування набутих знань командної роботи у роботі педагогічних працівників



Література

- Бондарчук О.І. Управління командою: 5 завдань і інструментів лідера: метод. посіб. / О.І.Бондарчук, О.А.Філь, В.В.Ковальчук, Л.В. Жабенко; за заг. ред. Є.Р.Чернишової / Ун-т менеджменту освіти НАПН України – К., 2015. – 116 с.
- Бондарчук О.І. Посібник "Психологічна підготовка керівників освітніх організацій до діяльності в умовах змін" 2012-2014.– Режим доступу: <http://lib.iitta.gov.ua/id/eprint/8298>; http://umo.edu.ua/images/content/institutes/cipo/kaf_psiholog/1_Posibnik_NDR_Bondarчук_2012-2014.pdf
- Технологія підготовки персоналу освітніх організацій до роботи в умовах соціально-економічних змін :[навчально-методичний посібник] / за наук. ред. Л.М. Карамушки. – Біла Церква : КОІПОПК, 2008. – 100 с.
- Технологія формування команд в організаціях: навч. посіб. / [Карамушка Л.М., Романовський О.Г., Філь О.А. та ін.]. – Харків: НТУ «ХПІ», 2011. – 184 с.



**«Командна робота настільки
важлива, що практично
неможливо досягти висот
ваших здібностей або
заробити бажаних грошей,
не досягнувши успіху в
команді»**



Брайан Трейсі

ВАШІ НАСТРІЙ



Метод незавершенных речень

Команда – це...



КОМАНДА - це група,

що характеризується цілеспрямованою,

узгодженою роботою фахівців,

які працюють над розв'язанням

спільно визначеного завдання,

поєднуючи різні знання, уміння та навички

у процесі виконання командних ролей

та використовуючи партнерські принципи взаємодії

ВІДМІТНІ ОЗНАКИ КОМАНДИ

- ❖ Гармонізація спільної мети з персональними цілями (спільні позитивні цілі)
- ❖ Участь усіх учасників команди у напрацюванні рішень (прийняття єдиного командного рішення і його узгодження з членами команди)
- ❖ Конструктивна взаємодія і самоврядування (атмосфера підтримки та довіри)
- ❖ Створення мотивації на спільну діяльність (завдання розподіляються таким чином, що кожен член команди максимально реалізує свій потенціал як особистості)

МУЛЬТФІЛЬМ

Про важливість КОМАНДИ

<https://www.youtube.com/watch?v=NvfzlGuojTs>

ПСИХОЛОГІЧНИЙ ПРАКТИКУМ

Методика

Р. Блейка -Дж. Моутона



№	Твердження	Завжди	Часто	Інколи	Рідко	Ніколи
1	Я дію як представник цього колективу					
2	Я надаю членам колективу повну свободу при виконанні роботи					
3	Я заохочую застосування однотипних засобів роботи					
4	Я дозволяю підлеглим вирішувати завдання на їх розсуд					
5	Я спонукаю членів колективу до більшої напруги у роботі					
6	Я надаю підлеглим можливість виконувати роботу так, як вони вважають найбільш доцільним					
7	Я підтримую високий темп роботи					
8	Я намагаюсь спрямувати зусилля людей на виконання виробничих завдань					
9	Я вирішую конфлікти, що виникають у колективі					
10	Я неохоче надаю підлеглим свободу дій					
11	Я вирішую сам, що і як має бути зроблено					
12	Я приділяю основну увагу показникам виробничої діяльності					
13	Я розподіляю доручення між підлеглими, враховуючи виробничу необхідність					
14	Я сприяю різним змінам у виробничому колективі					
15	Я ретельно планую роботу свого колективу					
16	Я не пояснюю підлеглим свої дії та рішення					
17	Я прагну переконати підлеглих, що мої дії та наміри - для їх користі					
18	Я надаю підлеглим можливість встановлювати свій режим роботи					

Орієнтація на особистість

Управлінська решітка Р. Блейка та Дж. Моутона

1.9

9.9

**«Будинок
відпочинку»**

«Команда»

«Організація»

5.5

**«Страх перед
бідністю»**

**«Авторитет
– підкорення»**

1.1

9.1

Орієнтація на завдання

Опрацювання результатів

1. Викресліть позначки в стовпці "Інколи"

2. Відповіді на питання "Завжди" або "Часто" (№ 2, 4, 6, 8, 14, 18), "Рідко" або "Ніколи" (№ 5, 10, 16) підсумуйте й суму відмітьте на шкалі "Орієнтація на особистість"

3. Підрахуйте решту "одиниць" і суму позначте на шкалі "Орієнтація на завдання"

МУЛЬТФІЛЬМ

командна праця

<https://www.youtube.com/watch?v=w96h6TiT2Vg>

Розподіл командних ролей (обов'язків)



«Голова» / адміністратор

Функції: управляє, ставить завдання, приймає рішення, сприймає різні точки зору, мотивує.

Властивості: упевнений у собі, гарно говорить, вміє слухати, формулює цілі та завдання, вміє домовлятися, рішучий.

Розподіл командних ролей (обов'язків)



«Генератор ідей»

Функції: джерело ідей, пропонує рішення завдань.

Властивості: розумний, багата уява, інтелектуально обдарований, здібний до навчання, любить нетривіальні та складні завдання, має розвинену уяву (креативний).

Розподіл командних ролей (обов'язків)



«Організатор роботи»

Функції: перетворення ідей у конкретні завдання та організація їх виконання.

Властивості: дисциплінований, ретельний, зосереджений на завданні, впорядкований і планомірний.

Розподіл командних ролей (обов'язків)

«Оцінювач ідей»

Функції: аналіз і логічні висновки, зважує всі варіанти, контроль.

Властивості: мислить стратегічно, інтелектуальний, повертає до реальності, «якір групи».

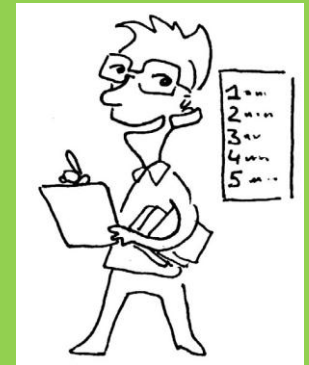


Розподіл командних ролей (обов'язків)

«Формувальник»

Функції: лідер, поєднує зусилля членів групи в єдине ціле.

Властивості: динамічний, рішучий, наполегливий.



Розподіл командних ролей (обов'язків)

«Дослідник ресурсів»

Функції: сполучна ланка із зовнішнім середовищем (спілкується з оточуючими, збирає їх думки, організовує дискусії, наради).



Властивості: комунікабельний, схильний захоплюватися, енергійний.

Розподіл командних ролей (обов'язків)

«Організатор групи»

Функції: сприяє досягненню злагоди в групі, залагоджує непорозуміння, обізнаний із проблемами членів групи.



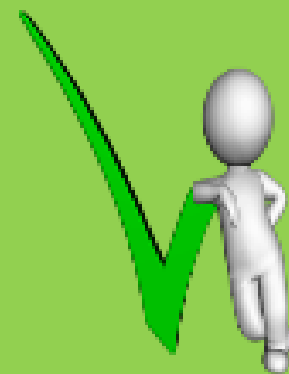
Властивості: чуйний, дипломатичний, добрий, комунікабельний.

Розподіл командних ролей (обов'язків)

«Завершувач»

Функції: спонукає групу все робити вчасно й до кінця.

Властивості: обов'язковість, професійна педантичність, відповідальність.



ТИПИ КОМАНДНИХ РОЛЕЙ

- ❖ Голова / адміністратор
- ❖ Формувальник
- ❖ Генератор ідей
- ❖ Оцінювач ідей
- ❖ Організатор роботи
- ❖ Організатор групи
- ❖ Дослідник ресурсів
- ❖ Завершувач

ПСИХОЛОГІЧНИЙ ПРАКТИКУМ

*Методика
Р. М. Белбіна*



Інструкція

У кожному блоку розподіліть **10 балів** між характеристиками, які, на Ваш погляд, найвлучніше характеризують Вашу поведінку.

- **Усі 10 балів** можна розподілити між кількома твердженнями.
- У деяких випадках **усі 10 балів** можна розподілити між усіма твердженнями.
- Або віддати **усі 10 балів** будь-якому одному твердженню
- Перевіряйте, щоб сума всіх балів по кожному блоку не перевищувала **10 балів**



1. Що, на мою думку, я можу привнести в групову роботу:

- **А.** Я швидко знаходжу нові можливості.
- **Б.** Я добре можу працювати з багатьма людьми.
- **В.** Я досить вдало висуваю нові ідеї.
- **Г.** Я можу допомагати іншим людям висувати ідеї.
- **Д.** Я здатний ефективно працювати, мені подобається інтенсивна робота.
- **Е.** Я згоден бути непопулярним, якщо в результаті це призведе до гарних результатів.
- **Ж.** У звичних умовах я працюю швидко.
- **З.** Я не маю упереджень, тому завжди приймаю як можливі альтернативні дії.



2. У мене є недоліки в груповій роботі, зокрема те, що:

- **А.** Я дуже напружений, поки захід не продумано, не проконтрольовано, не проведено.
- **Б.** Я надаю занадто великої свободи людям, чиї погляди вважаю обґрунтованими.
- **В.** Я маю слабкість багато говорити сам, поки, нарешті, в групі не з'являються нові ідеї.
- **Г.** Мій власний погляд на речі заважає мені негайно поділяти ентузіазм колег.
- **Д.** Якщо потрібно чого-небудь досягти, я буваю авторитарним.
- **Е.** Мені важко поставити себе в позицію керівника, тому що я боюся зруйнувати атмосферу співробітництва в групі.
- **Ж.** Я надто захоплююся власними ідеями і втрачаю контроль над тим, що відбувається в групі.
- **З.** Мої колеги вважають, що я занадто турбуюся про несуттєві деталі й хвилююся, що нічого не вийде.



3. Коли я включений у роботу з іншими:

- **А.** Я впливаю на людей, не тиснучи на них.
- **Б.** Я досить уважний, тому помилок через недбалість бути не може.
- **В.** Я готовий наполягати на будь-яких діях, щоб не втратити час і не випустити з поля зору головної мети.
- **Г.** У мене завжди є оригінальні ідеї.
- **Д.** Я завжди готовий підтримати гарну пропозицію для загальних інтересів.
- **Е.** Я дуже уважно ставлюся до нових ідей і пропозицій.
- **Ж.** Оточенню подобається моя холодна розсудливість.
- **З.** Мені можна довірити пильнування за тим, щоб вся основна робота була виконана.



4. У груповій роботі для мене характерним є те, що:

- **А.** Я дуже зацікавлений у тому, щоб якомога краще знати своїх колег.
- **Б.** Я спокійно поділяю погляди тих, хто мене оточує, або дотримуюсь поглядів меншості.
- **В.** У мене завжди знайдуться вагомі аргументи, щоб спростувати помилкові пропозиції.
- **Г.** Я вважаю, в мене є хист виконувати роботу, як тільки її план потрібно запровадити в дію.
- **Д.** У мене є схильність уникати очевидного, а пропонувати щось несподіване.
- **Е.** Усе, що я роблю, я намагаюся довести до досконалості.
- **Ж.** Я готовий встановлювати контакти й поза групою.
- **З.** Хоча мене цікавлять усі погляди, я, не роздумуючи, можу прийняти власне рішення, якщо це необхідно.



5. Я одержую задоволення від своєї роботи тому, що:

- **А.** Мені подобається аналізувати ситуації та робити правильний вибір.
- **Б.** Мені подобається знаходити практичні розв'язки проблеми.
- **В.** Мені подобається відчувати, що я впливаю на встановлення гарних взаємин.
- **Г.** Мені приємно здійснювати сильний вплив на прийняття рішень.
- **Д.** У мене є можливість зустрічатися з людьми, котрі можуть запропонувати мені щось нове.
- **Е.** Я можу досягти згоди людей при розробці алгоритму виконання завдання.
- **Ж.** Мені подобається зосереджувати власну увагу на виконанні поставлених завдань.
- **З.** Мені подобається працювати в галузі, де я можу застосовувати свою уяву та творчі здібності.



6. Якщо я несподівано одержав складне завдання, яке треба виконувати в обмежений час і з незнайомими людьми:

- **А.** Я буду почуватися загнаним у кут, поки не знайду з нього вихід та не розроблю свою лінію поведінки.
- **Б.** Я буду працювати з тим, хто запропонує найкраще рішення, навіть якщо ця людина мене не приваблює.
- **В.** Я спробую знайти людей, між якими зможу розділити за частинами це завдання й у такий спосіб зменшити обсяг роботи.
- **Г.** Моє вроджене почуття часу не дозволить мені відстати від графіка.
- **Д.** Я вірю, що буду спокійно, в межах своїх можливостей прямувати до мети.
- **Е.** Я буду досягати поставленої мети попри будь-які складні ситуації.
- **Ж.** Я готовий узяти здійснення роботи на себе, якщо бачитиму, що група не впорається.
- **З.** Я влаштую обговорення, щоб стимулювати людей висловлювати нові ідеї та шукати можливостей для досягнення мети.



7. Стосовно проблем, які у мене виникають, коли я працюю в групі:

- **А.** Я завжди висловлюю нетерпіння, якщо хтось гальмує процес.
- **Б.** Деякі люди критикують мене за те, що я занадто аналітичний і мені бракує інтуїції.
- **В.** Моє бажання переконатися, що робота виконується на найвищому рівні, викликає незадоволення.
- **Г.** Мені досить швидко все набридає, і я покладаюся на одного-двох людей, які можуть надихнути мене.
- **Д.** Мені важко розпочати роботу, якщо я чітко не уявляю собі мети.
- **Е.** Іноді мені буває важко пояснити іншим які-небудь складні речі, що спадають мені на думку.
- **Ж.** Я розумію, що вимагаю від інших зробити те, чого сам зробити не можу.
- **З.** Якщо я наштовхуюся на реальний опір, то мені важко чітко довести свою точку зору.

КЛЮЧ ДЛЯ ОПРАЦЮВАННЯ ТА ІНТЕРПРЕТАЦІЇ ВІДПОВІДЕЙ

<i>Ролі</i>	I	II	III	IV	V	VI	VII	VIII
<i>Твердження</i>	Голова	Форму- вальник	Генера- тор ідей	Оціню- вач ідей	Органі- затор роботи	Органі- затор групи	Дослід- ник ресурсів	Завер- шувач
1	Г	Е	В	З	Ж	Б	А	Д
2	Б	Д	Ж	Г	А	Е	В	З
3	А	В	Г	Ж	З	Д	Е	Б
4	З	Б	Д	В	Г	А	Ж	Е
5	Е	Г	З	А	Б	В	Д	Ж
6	В	Ж	А	Д	Е	Б	З	Г
7	Ж	А	Е	Б	Д	З	Г	В

ВІДЕОРОЛИК

Як ефективно взаємодіяти зі своєю

КОМАНДОЮ

<https://www.facebook.com/ilm.ucu/videos/997166447143112>

ВАЖЛИВІ СОЦІАЛЬНІ НАВИЧКИ У КОМАНДІ



- ❖ здатність співпереживати
- ❖ уміння знаходити компроміс
- ❖ комунікативні здібності
- ❖ толерантність

РЕФЛЕКСІЯ

- ❖ Як часто ми залучаємо учнів до позаучбової активності?
- ❖ Чи вчимо учнів бачити потреби інших?
- ❖ Як часто залучаємо до спільних заходів батьків?
- ❖ Чи контролюємо загальний настрій та ініціюємо позитивні емоції в класі?
- ❖ Чи є у дітей позитивний приклад для наслідування?





Кожний з нас є важливий.

Жодний окремо взятий член команди не має стільки ж знань і досвіду, як уся *команда* в цілому. Тому важливо, щоб члени *команди* вислуховували думки інших і поважали один одного.

ВАШІ НАСТРІЙ



Дякую за увагу!

Контакти:

м. Київ, вул. Січових стрільців, 52-А,
Центральний інститут післядипломної освіти
ДЗВО «Університет менеджменту освіти»,
корпус 3, к. 3.7
кафедра психології управління

E-mail: kafedra.psychology1@gmail.com

<https://www.facebook.com/profile.php?id=100017683685970&ref=brem>