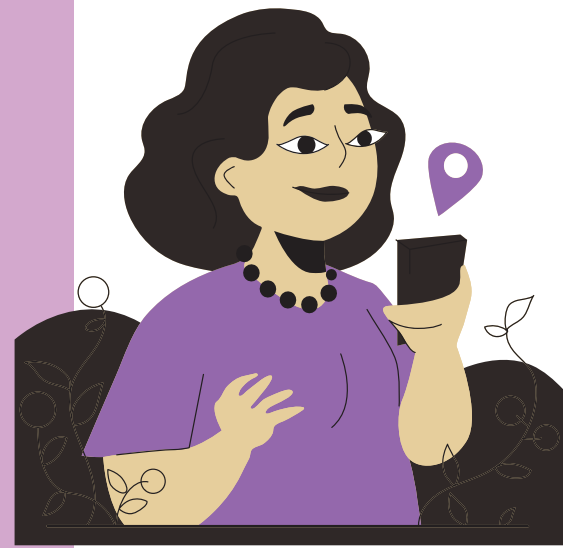


Інклюзивна освіта та штурговий інтелект

Анна Яцишин

ІІ Літня школа підвищення кваліфікації "ШІ+освіта+наука"



Чому саме я презентую цю тему?

Факти про мене:

- ✓ освіта "Соціальний педагог", "Психолог";
- ✓ 3 роки волонтер "відділу опіки дітей з інвалідністю";
- ✓ 6 років стаж роботи на посаді соціальний педагог "Центр соціальної реабілітації дітей та молоді з функціональними обмеженнями" Дариницького р-ну м. Києва.
- ✓ керівник "Школи волонтерів";
- ✓ редактор газети, яку створювали діти та молодь з інвалідністю "Сонячний зайчик"



Що в Україні з термінологією?



Інклюзія



процес збільшення залученості всіх громадян до соціального життя. Так би мовити, включення всіх груп населення в суспільну діяльність.

Інклюзивна освіта



створення в спільному просторі особливого підходу до навчання дитини з особливими освітніми потребами. Цей підхід передбачає додаткові елементи навчального процесу – індивідуальний план розвитку дитини, спеціально облаштоване місце та належні умови для неї.

Інклюзивне навчання



система освітніх послуг, гарантованих державою, що базується на принципах недискримінації, врахуванні багатоманітності людини, ефективного залучення та включення до освітнього процесу всіх його учасників

Інклюзивне освітнє середовище



сукупність умов, способів і засобів для спільного навчання, виховання та розвитку здобувачів освіти з урахуванням їхніх потреб і можливостей.

Жодна особа не має відгувати себе іншою та
виключеною з освітніх, культурних і
соціальних процесів - це головне завдання
інклюзії.



Що в Україні з **ІНКЛЮЗИВНОЮ ОСВІТОЮ?**



СВІТОВИЙ ДОСВІД

У Канаді, Кіпрі, Данії, ЮАР, Іспанії, Бельгії, Швеції, Великобританії, США законодавство підтримує інклюзивну освіту з кінця 1960-х рр. і акцентує увагу саме на соціалізацію „особливих” дітей, в результаті якої вони стають повноправними членами суспільства.



Україна

З 2001 року розпочалися проєкти щодо інклюзивної освіти.

Національна стратегія розвитку інклюзивного навчання на 2023–2030 роки.



Особа з особливими освітніми потребами

особа, яка потребує додаткової постійної чи тимчасової підтримки в освітньому процесі з метою забезпечення її права на освіту.



Особливості психофізичного розвитку:



- ✓ порушення слуху (глухі, оглухлі, зі зниженим слухом);
- ✓ порушення зору (сліпі, осліплі, зі зниженим зором);
- ✓ порушення інтелекту (розумово відсталі, із затримкою психічного розвитку);
- ✓ з мовленнєвими порушеннями;
- ✓ з порушеннями опорно-рухового апарату;
- ✓ зі складною структурою порушень (розумово відсталі сліпі чи глухі; сліпоглухонімі та ін.);
- ✓ з емоційно-вольовими порушеннями та діти з аутизмом.

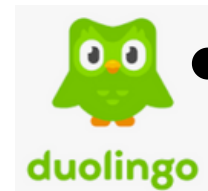
Мобільні застосунки та програм з елементами штучного інтелекту, які можуть бути корисними для інклюзивної освіти:



- **Digital Inclusion** перший україномовний безплатний мобільний додаток для розвитку й відновлення мовлення, соціалізації та реабілітації людей із розладами аутистичного спектра чи після хвороб, коли вербальна комунікація неможлива.
- Платформа **“BeWarned”** – український стартап для слабочуючих та нечуючих людей.
- **“Be My Eyes”** – застосунок для допомоги незрячим і слабозорим.
- Проект **“911HELP”**.
- **“Stepping Stones”** – візуальна підтримка. Додаток **Stepping Stones** призначений для людей, які зазнають труднощів із запам’ятовуванням інформації та послідовності дій.

Мобільні застосунки та програм з елементами штучного інтелекту, які можуть бути корисними для інклюзивної освіти (продовження):

- **LetterReflex** – тренажер для дітей з дислексією.
- **DEXTERIA** – тренажер дрібної моторики.
- **Sound Monitor**. За допомогою нейронних мереж визначає небезпечні звуки (крики, клаксон авто, сирену та гавкання собак). У разі небезпеки програма попереджає користувача вібрацією й миготінням спалаху на смартфоні
- **“Говори Мовчки”** – побудова діалогу за допомогою картинок.
- **First Then Visual Schedule** – складання візуальних алгоритмів.
- **Duolingo** електронна платформа вивчення мови.



Вказані програми можуть застосовуватися в навчанні та соціалізації людей з інвалідністю, полегшують їм виконання щоденних завдань, тож допомагають їм стати більш самостійними. Існуючі програми закривають лише невелику частину їх освітніх і побутових потреб.

Проблеми з розробкою спеціальних цифрових сервісів для ІНКЛЮЗИВНОЇ ОСВІТИ

Вузька цільова аудиторія.



Нерозуміння розробниками специфіки.

**Складнощі монетизації,
використання платної
підписки часто
неприйнятно з етичних
міркувань та через
невелику кількість
користувачів.**

Практичне завдання №1 (робота в групах)

Зробити добір основних груп
бенефіціарів Стратегії інклюзивного
навчання



Основні групи бенефіціарів Стратегії інклюзивного навчання:

- здобувачі освіти з особливими освітніми потребами, в тому числі з інвалідністю;**
- здобувачі освіти з особливими освітніми потребами, в тому числі з інвалідністю, з числа постраждалих внаслідок бойових дій;**
- особи, які належать до вразливих категорій населення, у тому числі сім'ї здобувачів освіти (зокрема, сім'ї, які потрапили в складні життєві обставини; сім'ї, що виховують дітей раннього віку з порушеннями розвитку; патронатні сім'ї; прийомні сім'ї та будинки сімейного типу; батьки осіб з особливими освітніми потребами, в тому числі з інвалідністю);**
- особи які потребують професійної підготовки та перепідготовки (зокрема, особи, які знаходяться на окупованих територіях, територіях, наближених до бойових дій);**

Основні групи бенефіціарів Стратегії інклюзивного навчання:

- особи, які належать до внутрішньо переміщених осіб;**
- біженці;**
- представники національних меншин;**
- обдаровані особи;**
- педагогічні, науково-педагогічні та наукові працівники, інші фахівці та працівники закладів, установ освіти та наукових установ, в тому числі, фахівці інклюзивно-ресурсних центрів, асистенти вчителів, асистенти дітей (учнів), водії шкільних автобусів, медичні працівники, технічні працівники, тощо.**

Практичне завдання №2 (робота в групах)

Як штучний інтелект може допомогти особі з інвалідністю?



Як штучний інтелект може допомогти особі з інвалідністю?

Персоналізоване навчання:

ШІ може аналізувати дані про навчальні досягнення, сильні та слабкі сторони учня і розробляти індивідуальні навчальні плани. Це дозволяє пристосувати навчання до потреб і здібностей дитини, забезпечуючи їй оптимальні умови для розвитку.

Асистенти з мовлення:

для осіб з проблемами в мовленні або з комунікаційними викликами, штучний інтелект може бути використаний для створення асистентів з мовлення. Ці асистенти допомагають висловлювати свої думки та потреби, шляхом використання символів, голосового вводу або інших комунікаційних інтерфейсів

Розпізнавання образів:

ШІ може допомогти з візуальними обмеженнями за допомогою систем розпізнавання образів. Це може допомогти їм розпізнавати предмети, обличчя, кольори або інші важливі деталі навколишнього середовища.

Автоматизовані терапії:

ШІ може бути використаний для розробки і реалізації автоматизованих терапевтичних програм для дітей з інвалідністю. Наприклад, це можуть бути програми для розвитку моторики, когнітивних навичок або поведінкової терапії, які надають інтерактивні вправи та навчальні матеріали.



Як штучний інтелект може допомогти особі з інвалідністю?

Перешкоди та навігація:

ШІ може допомогти особі з інвалідністю в подоланні перешкод та навігації в її оточенні. Наприклад, інтелектуальні системи можуть аналізувати дані з сенсорів і камер, щоб виявляти перешкоди на шляху особи та надавати аудіовізуальні сигнали про них.

Це може бути особливо корисним для осіб з руховими обмеженнями або зоровими проблемами.

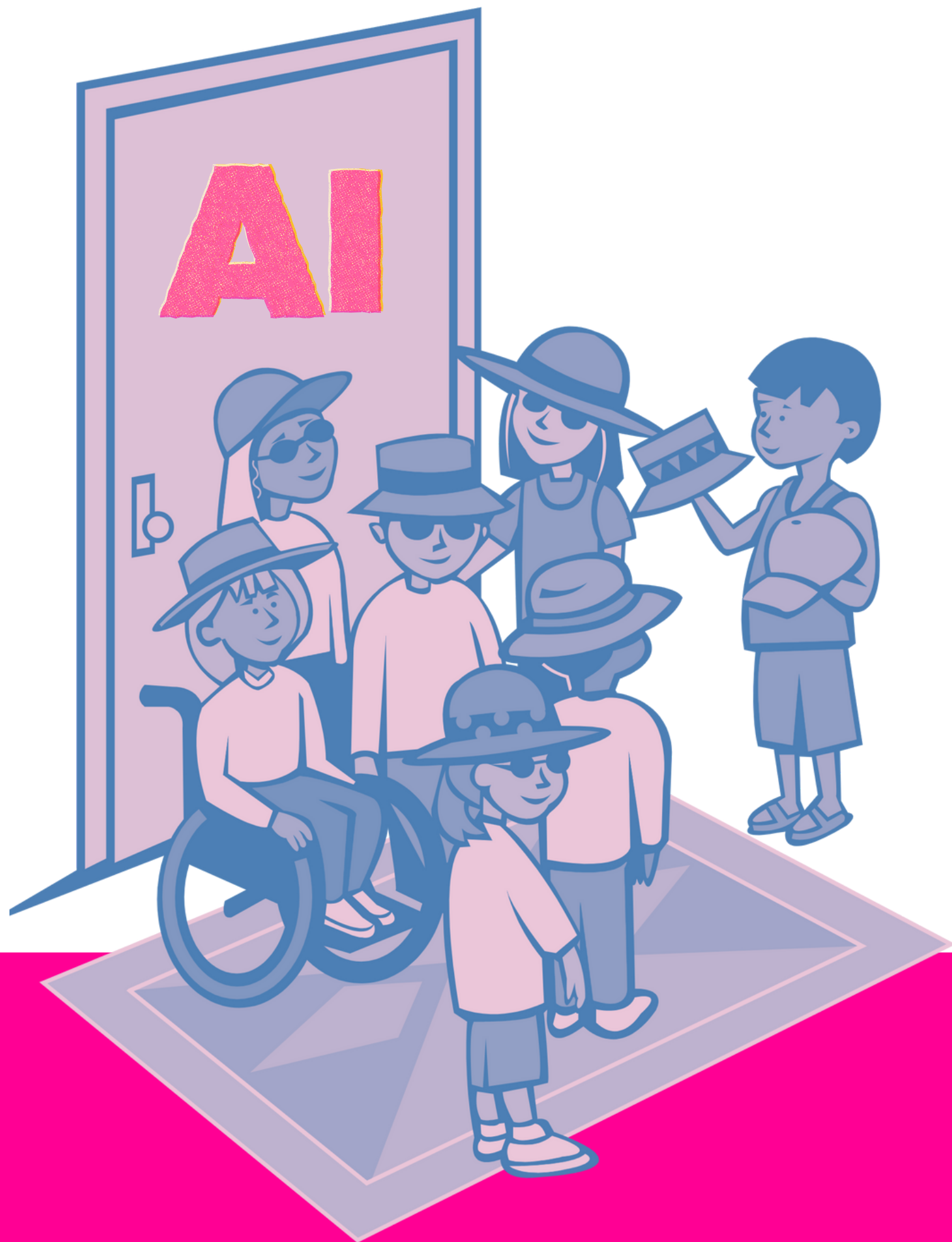
Психологічна підтримка:

ШІ може допомагати особі з інвалідністю шляхом надання психологічної підтримки та емоційного супроводу. Інтерактивні програми можуть використовувати розпізнавання емоцій, голосовий аналіз та інші технології для виявлення настрою осіб та надання відповідних рекомендацій або підтримки.

Соціальна взаємодія:

ШІ може допомогти покращити соціальну взаємодію особи з інвалідністю, надаючи інтерактивні програми для тренування соціальних навичок. Вони можуть симулювати ситуації спілкування, навчати емоційному сприйняттю, розвивати навички спілкування та вирішення конфліктів.





Штучний інтелект -
потужний засіб та
ключ, що відкриває
безліч дверей для
інклюзії!

СУЧАСНІ ЗАСОБИ ІКТ ПІДТРИМКИ ІНКЛЮЗИВНОГО НАВЧАННЯ



НАВЧАЛЬНИЙ ПОСІБНИК

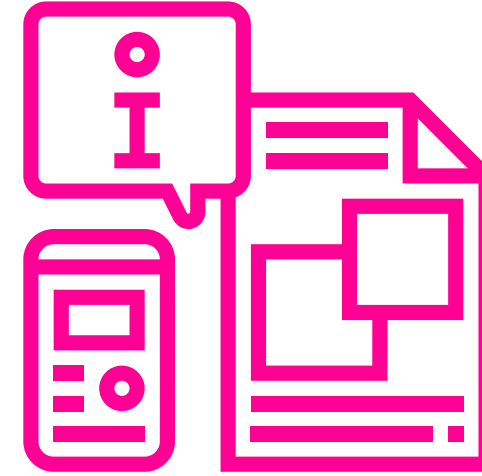
2018

*Колективна публікація
за темою доповіді*

Сучасні засоби ІКТ підтримки
інклюзивного навчання : навчальний
посібник / [А. В. Гета, В. М. Заїка, В. В.
Коваленко та ін.] ; за заг. ред. Ю. Г.
Носенко. – Полтава : ПУЕТ, 2018. – 261 с.
ISBN 978-966-184-318-8

<https://lib.iitta.gov.ua/711366/>

Корисні ресурси:



Корисні посилання з новинками:

ChatGPT Ukraine - <https://www.facebook.com/groups/gptua>

chatGPT for Teachers - <https://www.facebook.com/groups/703007927897194>

Інформаційні ресурси (заходи, підвищення кваліфікації, цікаві ініціативи, конкурси, гранти):

Інноваційний університет - <https://www.facebook.com/innovateuni>

Офіс підтримки вченого - <https://www.facebook.com/scholarsupportoffice>

Рада молодих учених при МОН України - <https://www.facebook.com/youngscientists.ua/>

Національний репозитарій академічних текстів - <https://www.facebook.com/nrat.gov.ua>

КОНТАКТИ

е-візитка

Анна Яцишин

