

### **3.2. Електронні ресурси бібліотечного комплексу Державної науково-педагогічної бібліотеки України імені В. О. Сухомлинського**

Важливим інструментом забезпечення доступу до соціально значущої інформації наукового, освітнього та культурного характеру є ЕБ. Під нею розуміють «розподілену інформаційну систему, що дає змогу надійно зберігати й ефективно використовувати різномірні колекції ЕД (текст, графіку, аудіо, відео та ін.), поданих у вигляді цифрових наборів даних, через глобальні мережі передачі даних у зручному для кінцевого користувача вигляді» [8, с. 325].

З метою вивчення питання щодо створення науково-педагогічної електронної бібліотеки (НПЕБ) у ДНПБ України ім. В. О. Сухомлинського проаналізовано праці, в яких висвітлено питання теорії ЕБ, їх організації, функціонування й використання, зокрема таких відомих українських науковців і практиків, як І. П. Антоненко, Ю. І. Артемов, О. В. Баркова, В. А. Вергунов, Л. Й. Костенко, Е. В. Лобузін, І. А. Павлуша, Н. Ф. Самохіна, О. М. Спирін, Г. В. Шемаєва, російських – О. Б. Антопольський, К. В. Вигурський, Є. А. Горний, А. І. Земсков, Т. А. Калюжна, М. Р. Когаловський, О. Л. Лаврик, Т. В. Майстрович, Т. С. Маркарова, Я. Л. Шрайберг, білоруських – Н. Ю. Березкіна, Р. С. Мотульський та інші. Учені вважають, що під час створення наукової ЕБ слід враховувати її основну функцію – забезпечення наукових досліджень й освіти. Крім того, обмін інформацією в багатомовному середовищі наукового співтовариства зумовлює потребу в перекладі метаданих різними мовами. ЕБ може містити неоднорідну інформацію: наукові публікації, бібліографічну інформацію, результати експериментів, спостережень, вимірювань, новинну, подієву інформацію. Специфічною особливістю є фактор старіння інформації, а достовірність відомостей, які вона містить,

може бути забезпечена лише досягнутим рівнем знань у розглянутій галузі науки.

Призначення будь-якої ЕБ, зазначають учені, полягає в задоволенні певного сегмента ПІ специфічними методами на основі організованого масиву ЕД, сформованого за відповідними критеріями, а галузевої – у створенні моделі предметної галузі [9, с. 90–91; 10, с. 35; 12].

У межах проведеного дослідження розроблено «Концепцію науково-педагогічної електронної бібліотеки Державної науково-педагогічної бібліотеки України імені В. О. Сухомлинського» [11], яка є теоретичним документом щодо перспектив її формування в ДНПБ України ім. В. О. Сухомлинського. У ній визначено поняття НПЕБ та обґрунтовано її мету, функції, завдання, методи їх розв'язання та пріоритетні напрями й шляхи формування, уточнено поняттєвий апарат. Концепція містить опис загальних принципів організації ЕБ та особливості її використання. У документі охарактеризовано ПЗ, систему забезпечення формування, зберігання та доступу до інформаційного ресурсу користувачів.

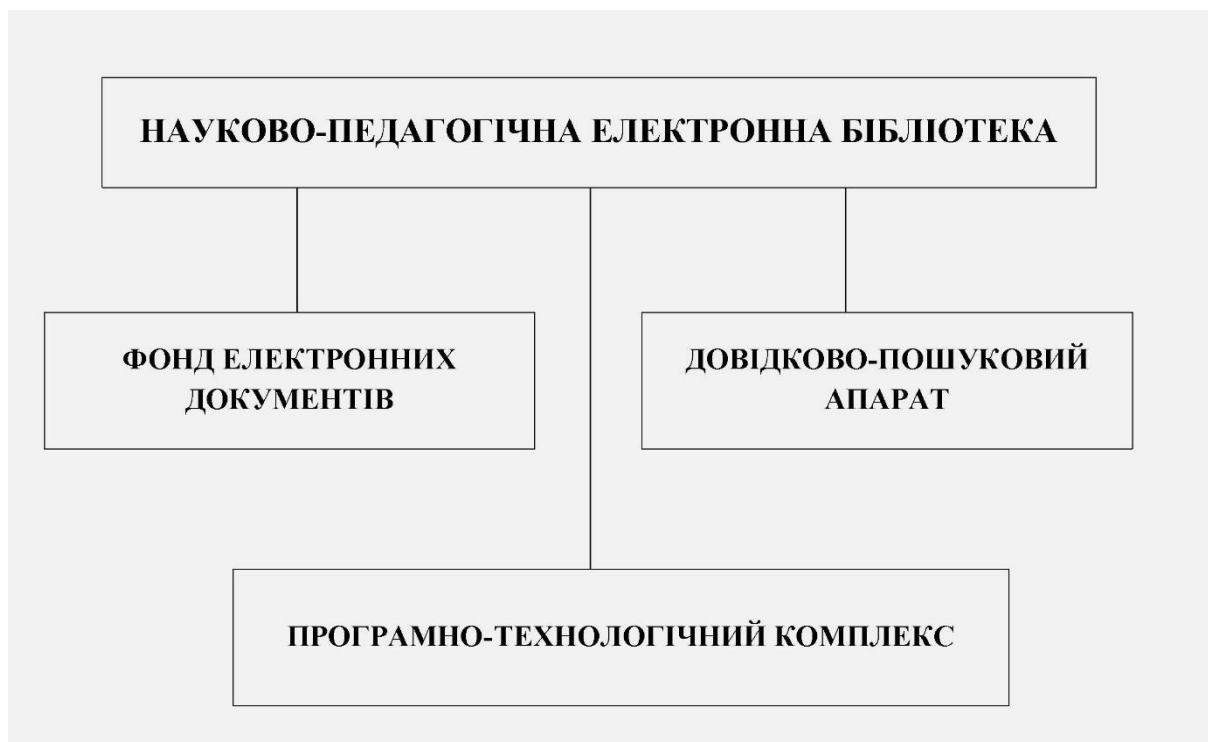
У концепції зазначено, що метою створення ЕБ є відображення структури сучасного знання з питань освіти, педагогіки, психології та суміжних галузей, а також бібліотекознавства, бібліографознавства, книгознавства й інформаційної діяльності для інформаційного забезпечення фахових потреб освітян, фахівців бібліотек галузі шляхом їх ознайомлення з повними текстами актуальної сучасної наукової продукції українських і зарубіжних авторів, надання вільного доступу до праць класиків педагогічної й психологічної наук, співробітників ДНПБ України ім. В. О. Сухомлинського.

Основними функціями НПЕБ є: кумулятивна, інформаційна, науково-дослідна, когнітивна, комунікативна, пошукова, освітня, меморіальна, просвітницька, перетворююча, нормативна, знакова.

ЕБ виконує такі завдання:

- формує фонд ЕД та їх аналітико-синтетичне опрацювання;
- надає доступ до ЕД за допомогою ІКТ;
- забезпечує повноту, якість й оперативність інформаційного обслуговування користувачів;
- надає користувачам якісно нові можливості роботи з ЕД;
- розширює номенклатуру бібліотечно-інформаційних послуг;
- забезпечує тривале зберігання й захист ЕД.

ЕБ є складовою частиною ІГР ДНПБ України ім. В. О. Сухомлинського, формується на її матеріально-технічній базі, функціонує в її локальній мережі, доступ до якої надається в режимі он-лайн, а також через веб-портал бібліотеки. НПЕБ складається з фонду електронних документів (ФЕД), довідково-пошукового апарату (ДПА) і програмно-технологічного комплексу (ПТК) (рис. 1).



*Рис. 1. Структура науково-педагогічної електронної бібліотеки*

Фонд НПЕБ – це інтегрований інформаційний ресурс галузевого спрямування, який є сукупністю ЕД багатьма мовами світу і призначається для он-лайн використання.

ЕД – документ, інформацію в якому подано у формі електронних даних і для використання якого потрібні технічні засоби [13].

Фахівці вважають недоцільним переводити весь обсяг бібліотечного фонду в електронну форму, тому є потреба в ретельній експертизі й економічному розрахунку, виконаних з урахуванням активності передбачуваного попиту на документ та його використання як безпосередньо в бібліотеці, так і в системі міжбібліотечного абонементу (МБА) через службу ЕДД.

За формою власності у ФЕД розміщуються такі групи об'єктів:

– документи, що надходять або надаються ДНПБ України ім. В. О. Сухомлинського особами, які мають на них майнові права інтелектуальної власності (авторами й іншими правовласниками);

– документи, на які закінчився термін дії авторського права (суспільне надбання);

– документи, які не є об'єктами авторського права (твори народної творчості, офіційні документи політичного, законодавчого, адміністративного характеру, видані органами державної влади в межах їх повноважень (закони, укази, постанови, судові рішення) та їх офіційні переклади тощо) [14, с. 10];

– документи, що створені працівниками бібліотеки під час виконання наукових досліджень (службові твори).

За джерелами формування до НПЕБ входять:

– ЕД, що надходять до бібліотеки як обов'язковий безоплатний примірник вітчизняних документів галузевої тематики;

– електронні аналоги друкованих видань галузевої тематики з фонду бібліотеки, створені з використанням сучасних технологій оцифрування документів;

– ЕД, підготовлені співробітниками бібліотеки відповідно до наукових планів із питань бібліотекознавства, бібліографознавства, книгознавства та інформаційних технологій;

– ЕД, підготовлені співробітниками установ НАПН України, мережі освітянських бібліотек МОН України та НАПН України, а також інших установ України й зарубіжжя, зокрема психолого-педагогічного та гуманітарного профілю.

Є декілька методів комплектування ФЕД:

– генерація, тобто оцифрування фонду бібліотеки: книжкові пам'ятки, монографії, малотиражні публікації (матеріали конференцій, збірники статей співробітників бібліотеки та працівників установ НАПН України, дисертації, допоміжні документи);

– агрегація документів з уже існуючих електронних колекцій, що перебувають у відкритому або ліцензованому доступі;

– обмін з іншими організаціями, що забезпечує економію трудових і матеріальних ресурсів, тимчасових витрат, пов'язаних зі створенням однотипних ЕД, та виключає дублювання.

ФЕД комплектується:

– електронними аналогами друкованих видань із фонду Бібліотеки, створених із використанням сучасних технологій оцифрування документів;

– електронними аналогами друкованих видань, що надаються правовласниками Бібліотеці у безкоштовне користування;

– електронними виданнями, які не мають паперового носія та наданих правовласниками Бібліотеці у безкоштовне користування;

– ЕД, підготовленими співробітниками Бібліотеки відповідно до тематичних планів;

– ЕД, підготовленими співробітниками установ НАПН України, мережі освітянських бібліотек МОН України та НАПН України й інших установ України та зарубіжжя, зокрема гуманітарного профілю;

– ЕД, розміщеними у вільному доступі в мережі Інтернет, якщо це не суперечить чинному законодавству України.

Отже, основний вміст НЕПБ становить література з питань освіти, педагогічних наук та психології, література із суміжних галузей знань і бібліотечної справи. В ЕБ передбачається представити такі види матеріалів: монографії, підручники та навчальні посібники, навчальні комп'ютерні програми, періодичні видання, окремі статті, довідкова література, дисертації й автореферати дисертацій, науково-дослідні звіти й аналітичні довідки тощо. До ФЕД входитимуть текстові, графічні, образотворчі, аудіо- та відеодокументи, мультимедійні ресурси тощо. За цільовим призначенням до фонду включатимуться такі ЕД: офіційні, наукові, довідкові, виробничо-практичні, навчальні й навчально-методичні, нормативні, інформаційні, науково-популярні, художні. ЕД для розміщення в ЕБ приймаються на будь-яких машинозчитуваних носіях.

Інтернет-ресурси можуть бути джерелом поповнення фонду бібліотеки, якщо вони відповідають тематичним, видовим критеріям відбору й бібліотека має програми-клієнти для їх використання. Об'єктами комплектування не можуть бути ресурси, що містять визначену чинним законодавством шкідливу інформацію, зокрема порнографію, заклики до насильства, розпалювання расової та міжнаціональної ворожнечі тощо.

Станом на **01.01.2015** ФЕД ДНПБ України ім. В. О. Сухомлинського налічує **1799** документів, зокрема: книжок психолого-педагогічної тематики – 1052; окремих номерів періодичних та продовжуваних видань – 37; аналітичних статей із питань психології та педагогіки – 405.

ФЕД, розміщений в локальній мережі, структурно поділяється на дві частини: фонд для користування, що містить копії у форматі надання даних (pdf, djvu, mp3 тощо), та архівний фонд (електронний архів), що об'єднує архівні копії у форматі зберігання (tiff, jpg, wav тощо).

Організація інформаційного простору як сукупності об'єктів й однозначна ідентифікація останніх необхідні для забезпечення ефективної навігації та виконання певних видів інформаційних пошуків. Інструментом такої ідентифікації для документів є бібліографічний опис об'єкта.

ДПА ЕБ – це сукупність інформаційно-пошукових систем і програмних засобів, призначених для пошуку документів та інформації, що в них міститься.

З метою забезпечення формування, функціонування та зберігання ЕБ створюються комплекси описових (бібліографічних), структурних, адміністративних та інших метаданих. Основу формування масиву бібліографічних описів ЕД, що забезпечують багатоаспектний пошук, становлять записи бібліографічних БД ЕК у форматі RUSMARC, створені спеціалістами в різних підрозділах бібліотеки. Наукове опрацювання ЕД здійснюється відповідно до чинних стандартів, правил та інструкцій. Спеціальні комплекси метаданих забезпечують структурування, адміністрування ЕБ, взаємодію її елементів, підтримку сервісів і режиму доступу й можуть створюватись автоматично в процесі формування та використання фонду НПЕБ. Повнотекстовий пошук здійснюється тільки в окремому модулі ІРБІС64 «Повнотекстовий», який розташований у локальній мережі ДНПБ України ім. В. О. Сухомлинського. Ця технологія потребує наявності ЕД у текстових форматах, тому документи повинні або надходити в електронній формі або бути оцифровані із розпізнанням. Таке подання інформації є найбільш трудомістким, оскільки операція вичитування розпізнаного тексту потребує ручної праці кваліфікованих фахівців.

ПТК НПЕБ виконує повний технологічний процес опрацювання інформації, зокрема: збирання, накопичення, опрацювання, зберігання й оновлення даних, а також керування цим процесом і складається з таких систем: система зберігання даних, система поширення інформації та система адміністрування. Основою ПТК є спеціалізоване ПЗ – САБ ІРБІС64 та веб-

модуль ІРБІС64, система керування електронними колекціями «Digitized Content Visualizator» (DC-Visu). Апаратно-технічне забезпечення – це розподілена мережа серверів, сховищ інформації й робочих місць для адміністраторів, співробітників і користувачів НПЕБ.

ФЕД формується як система, структурною одиницею якої є колекція, як поширена форма організацій ІР у таких системах.

Електронна колекція є систематизованою сукупністю ІР в ЕБ, що об'єднані за певним формальним критерієм належності, наприклад спільністю змісту, джерел, призначення, кола користувачів, способу доступу [15, с. 588]. Колекції організовані за тематичними, видовими або цільовими ознаками. Тематична або видова структура кожної колекції визначається її змістом, а кількісні характеристики – доцільністю повного розкриття тематики, хронологічними межами формованого масиву, наявністю контенту. У процесі формування колекції виконується низка завдань: забезпечення повноти й несуперечності ІР. Колекції є «відкритими», тобто з можливістю поповнюватися, або «закриті» – без можливості поповнюватися.

Для формування складу ІР колекції можливі різні підходи, а саме: шляхом визначення сукупності ІР, що безпосередньо належать колекції, тобто склад і стан ресурсів колекції є незмінними або змінюються не надто часто (статичні колекції), та шляхом специфікації пошукового запиту, тобто склад ІР динамічний і в кожний момент часу залежить від стану інформаційного простору – джерела колекції (динамічні колекції) [12].

Фонд НПЕБ, призначений для користування, складається з трьох тематичних напрямів: освіта й педагогічні науки, психологія та бібліотечна справа. ІР буде організовано у вигляді колекцій і рубрик, підпорядкованих колекціям. Структура є однією з основних складових частин навігаційної системи бібліотеки, що дає змогу читачеві переходити в цікаві для нього розділи, мати доступ до конкретних видань (рис. 2).



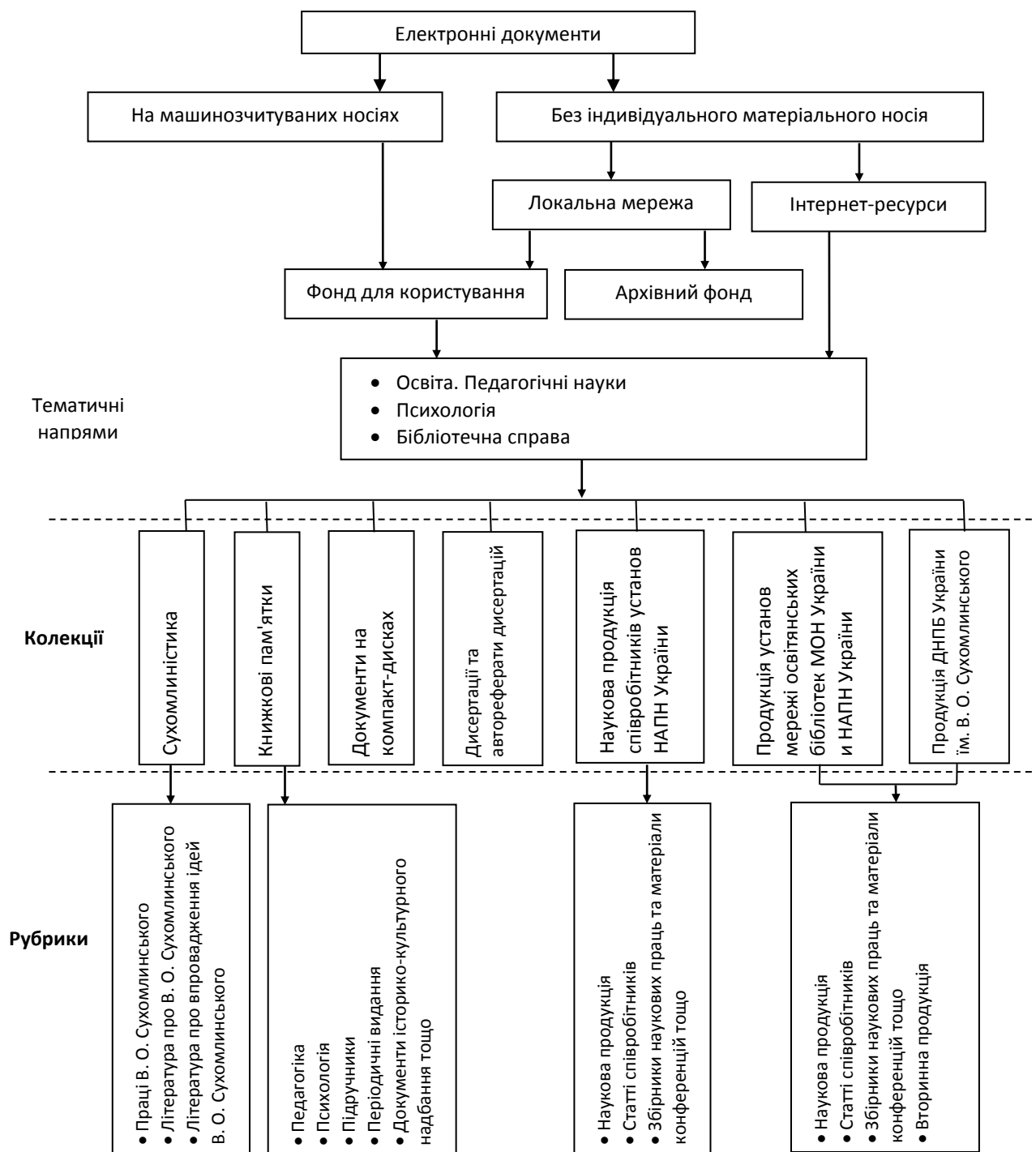


Рис. 2. Структура фонду електронних документів

У межах напрямів фонду формуються такі колекції іноземними мовами:

- сухомлинська (праці В. О. Сухомлинського та література про нього);
- книжкові пам'ятки – книжки й періодичні видання до 1917 р., що включають документи галузевого спрямування психолого-педагогічного

профілю, зокрема з історії народної освіти й педагогічної думки, організації народної освіти та реформи школи, організації й методів педагогічних досліджень, питань педагогічної психології, підручники тощо;

- дисертації та автореферати дисертацій галузевого спрямування;
- ЕД на компакт-дисках;
- продукція ДНПБ України ім. В. О. Сухомлинського (інструктивно-нормативні й методичні матеріали, покажчики, наукові праці, статті);
- наукова продукція співробітників наукових установ НАПН України;
- продукція провідних книгозбірень мережі освітянських бібліотек МОН України та НАПН України (покажчики, наукові праці, окремі статті).

Одним із найважливіших завдань під час створення ЕБ є надання користувачам доступу до інформації. Її використання здійснюється в режимі он-лайн через веб-інтерфейс користувача САБ ІРБІС64 на порталі ДНПБ України ім. В. О. Сухомлинського, АРМ «Користувач» у локальній мережі бібліотеки, надання компакт-дисків у медіа-центрі головного приміщення й читальних залах (для перегляду на обладнаних робочих місцях) та через службу ЕДД у межах чинного законодавства.

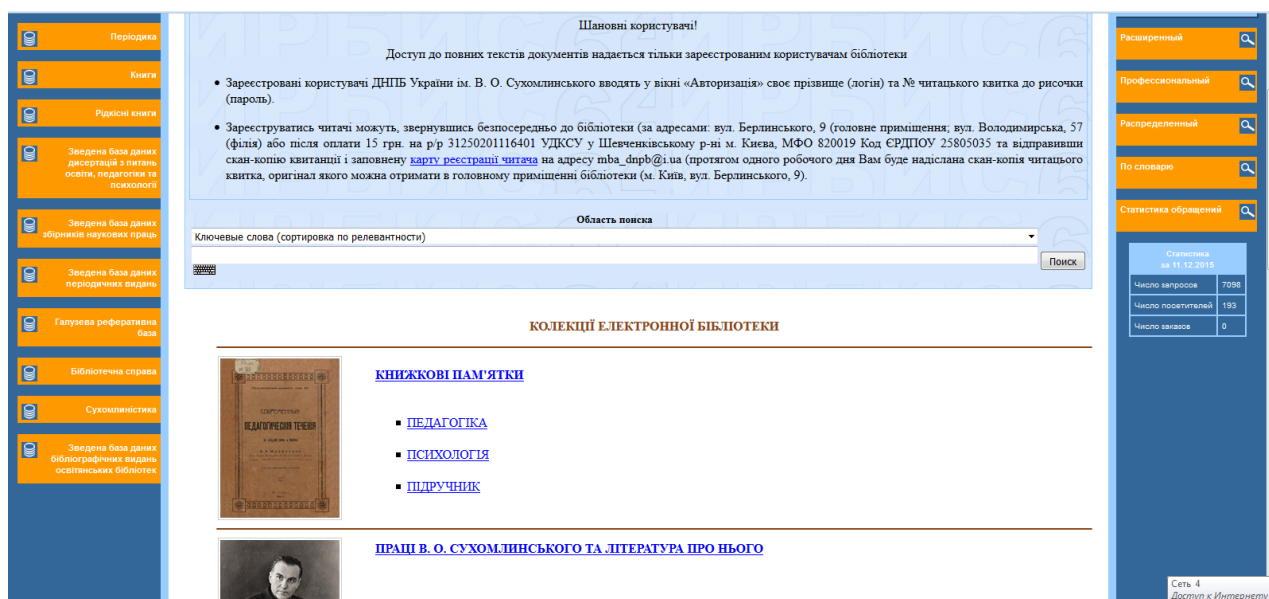


Рис. 3. Інтерфейс науково-педагогічної бібліотеки

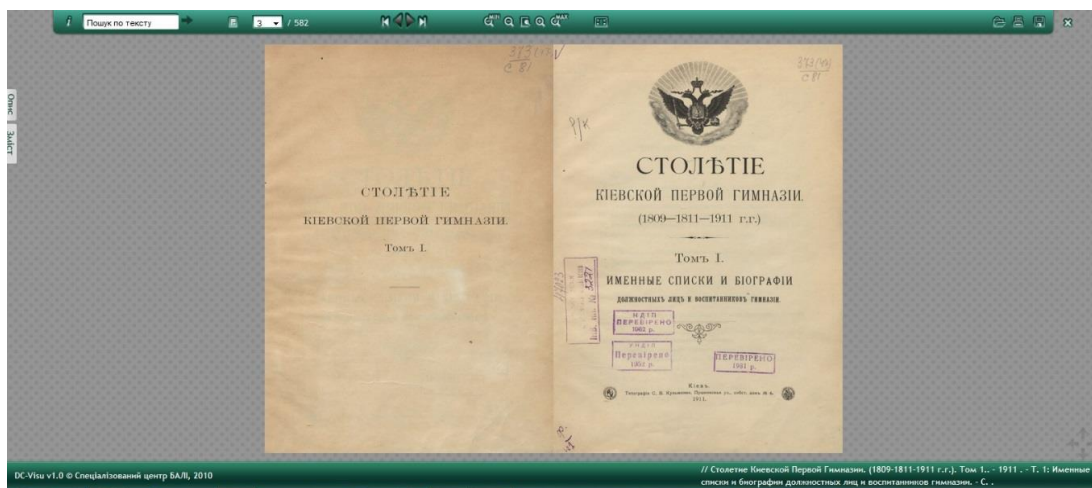
Портал ДНПБ України ім. В. О. Сухомлинського представляється користувачеві у вигляді комплексу статичних і динамічних веб-сторінок двох типів: інформаційних та супровідних (службових) (рис. 3) ([http://194.44.12.98/cgi-bin/irbis64r\\_12/cgiirbis\\_64.exe?](http://194.44.12.98/cgi-bin/irbis64r_12/cgiirbis_64.exe?)).

Комплекс інформаційних сторінок репрезентує власне контент бібліотеки (зміст усіх уведених до бібліотеки інформаційних об'єктів) і має структуру, що відповідає інформаційній структурі бібліотеки. Комплекс супровідних сторінок представляє навігаційний і сервісний апарат сайту. Кореневою в ієрархії веб-сторінок є головна сторінка. Вона є головним входом в ЕБ і виконує такі функції:

- репрезентація головних цілей НПЕБ;
- інформування про склад і структуру НПЕБ;
- доступ до головних функціональних можливостей (навігація, пошук, зворотний зв'язок);
- інформування щодо нових надходжень.

Основу НПЕБ утворюють сервіси пошуку й перегляду, що забезпечують навігацію за ІР. Пошук дає можливість виявити в системі ІР, їх властивості та/або зміст, використовуючи механізм побудови пошукових запитів. У найпростішому випадку – це фіксована множина пошукових запитів, до яких заноситься значення заданих користувачем параметрів із використанням бажано термінів із заданих списків (наприклад, мова документа, формат документа тощо). Стратегія пошуку виконується на основі стандартного й розширеного пошуку. За одним пошуковим запитом користувач отримує пакет необхідної довідкової інформації: записи з усіх БД ЕК про наявність джерел. Відвідувачі порталу ДНПБ України ім. В. О. Сухомлинського мають можливість вільного пошуку й перегляду анотацій і рефератів документів. У бібліографічному описі кожного документа є посилання на його повний текст, доступ до якого надається авторизованим користувачам бібліотеки. Механізм аутентифікації для цієї

групи сервісів передбачає попереднє введення імені й пароля користувача. Обмеження на доступ до повних текстів та їх копіювання застосовується для забезпечення прав правовласників відповідно до Закону України «Про авторське право і суміжні права» [14]. Режим перегляду повних текстів документів без можливості копіювання його користувачем здійснюватиметься відповідним ПЗ – «Digitized Content Visualizator» (рис. 4).



*Рис. 4. Перегляд документів в DC-Visu*

Формування ЕБ на веб-порталі ДНПБ України ім. В. О. Сухомлинського започатковано в другому півріччі 2013 р. Станом на **01.01.2015** створено чотири тематичні розділи з такими підрубриками:

- книжкові пам’ятки – **1052** документи, з них: педагогіка – 518, психологія – 71;
- праці В. О. Сухомлинського та література про нього – 210 документів, з них: 6 книжок та 204 статті;
- продукція бібліотеки – 32 документи, з них: збірники наукових праць і матеріалів наукових заходів – 7, вторинна продукція – 17;
- продукція провідних книгозбірень мережі освітянських бібліотек МОН України та НАПН України – 210 документів, з них: 201 аналітична стаття та 9 монографій.

Станом на **01.01.2015** НПЕБ відвідало **7657** користувачів.

Створення НПЕБ на базі ДНПБ України ім. В. О. Сухомлинського є актуальним інноваційним проектом, що сприятиме модернізації сучасної освіти на базі збереження й розвитку досвіду вітчизняної педагогіки.

Отже, створення НПЕБ у ДНПБ України ім. В. О. Сухомлинського слугуватиме: збереженню наукової спадщини України та вітчизняного досвіду в галузі педагогіки, психології завдяки формуванню депозитарного фонду електронних копій друкованих оригіналів, комфортного середовища для активної, творчої роботи шляхом інтеграції галузевих ІР, підвищенню ефективності наукових досліджень, навчально-виховного процесу в закладах освіти України, інформаційної культури освітян – науковців, педагогів, аспірантів і студентів, забезпеченню ефективного зворотнього зв'язку з метою корекції розвитку бібліотеки й повнішого врахування інтересів користувачів.

У результаті створення інтегрованої інформаційної системи, забезпечуватиметься:

- адекватне відображення структури сучасного знання в галузі педагогіки, психології й освіти та суміжних галузей знань, а також бібліотекознавства, бібліографознавства, книгознавства та інформаційної діяльності;

- доступ до повних текстів актуальних праць сучасних українських і зарубіжних педагогів (наукові статті, монографії, підручники, методичні матеріали тощо), надання вільного доступу до праць класиків педагогічної й психологічної наук, наукової продукції співробітників ДНПБ України ім. В. О. Сухомлинського;

- доступ до різних ЕД з однієї точки завдяки єдиному інтерфейсу, в єдиному пошуковому середовищі;

- досягнення якісно нового рівня повноти й оперативності задоволення ІІ фахівців освітянської галузі України, науковців НАПН України,

працівників бібліотечно-інформаційної сфери за рахунок використання сучасних ІКТ;

– підвищення рівня індексу цитованості праць співробітників установ НАПН України;

– координація наукової діяльності мережі освітянських бібліотек в організації інформаційного обслуговування користувачів;

– створення спільної корпоративної ЕБ ДНПБ України ім. В. О. Сухомлинського з мережею освітянських бібліотек МОН України та НАПН України;

– подальший розвиток наукових зв'язків із провідними вченими освітянської галузі України та світу.

*Н. В. Вараксіна*

### **3.3. Формування галузевої бази даних «Періодика»**

Головне в роботі сучасної бібліотеки – повнота й оперативність задоволення інформаційних запитів користувачів. Жодна бібліотека у світі ніколи не була й не буде самодостатньою. Особливо це очевидно зараз, у часи домінуючого розвитку Інтернету. І саме ЕК є одним із головних ІР бібліотеки та складовою частиною віртуального обслуговування, оскільки дає можливість користувачам мати комфортний та оперативний доступ до максимально повної інформації про документи традиційного (паперового) фонду й матеріалів в електронному вигляді.

ЕК будується на основі принципів науковості, інформативності, доступності, планомірності, економічності. ЕК повинен задовольняти такі вимоги: корисність (не тільки для внутрішніх, а й для зовнішніх користувачів), доступність (у будь-який час і в будь-якому місці), повнота на основі постійного оновлення, гнучкість (простота реорганізації), урахування індивідуальних побажань користувачів, формат, який забезпечує повноту надання даних, низькі затрати на введення даних.