



Валентина Іванівна Доротюк,

кандидат психологічних наук,
старший науковий співробітник,
завідувач відділу профільного навчання
Інституту педагогіки НАПН України,
м. Київ

ORCID: <https://orcid.org/0000-0002-4485-3991>

УДК 372:32:-047.22(48.58:331.54)

DOI: [https://doi.org/10.32405/2309-3935-2019-1\(72\)-41-48](https://doi.org/10.32405/2309-3935-2019-1(72)-41-48)

ПСИХОЛОГО-ПЕДАГОГІЧНІ ЧИННИКИ ГОТОВНОСТІ ВЧИТЕЛЯ ДО РЕАЛІЗАЦІЇ КОМПЕТЕНТІСНО-ОРІЄНТОВАНОГО НАВЧАННЯ В ЗАКЛАДАХ ЗАГАЛЬНОЇ СЕРЕДНЬОЇ ОСВІТИ

Анотація.

У статті автор зазначає, що важливою ланкою в освіті стає створення психологічних умов, коли учень зможе чітко розуміти власні цілі та завдання в освітньому процесі. Забезпечувати якісний освітній процес мають професійно компетентні вчителі. Автор звертає увагу на відсутність критеріїв в оцінюванні компетентності вчителя, недостатню розробленість питання, якими саме особистісними якостями він має володіти. Також автор визначає те, які вчитель повинен мати професійні характеристики та які конкретні функції виконувати, які формувати компетентності в учнів. У статті подано узагальнений портрет учителя. Проаналізовано психологічні якості, що дають змогу з'ясувати ступінь його готовності до забезпечення компетентісно-орієнтованого навчання. Результати дослідження, що наведено в статті, надають можливість розробити реальну програму підготовки професійних педагогічних кадрів.

Ключові слова: компетентісно-орієнтоване навчання; мотивація; ініціатива; інтелектуальна гнучкість; психологічна готовність.

У процесі впровадження компетентісного підходу в умовах реформування освіти учитель стає ключовою фігурою, яка забезпечує результат освітнього процесу. Він зобов'язаний сформував в учнів предметні компетентності, а також ключові компетентності, зокрема сформував їхній світогляд, ціннісну орієнтацію, розвивати ініціативу та з'ясувати мотивацію кожного учня і цим викликати інтерес до подальшого професійного самовизначення та самореалізації. Для виконання такої важливої функції вчитель має бути психологічно, інтелектуально та морально підготовлений.

Метою статті та її завданням є вивчення особистості, готовності до впровадження компетентісно зорієнтованого освітнього процесу. Наше дослідження було проведено в закладах загальної середньої освіти м. Києва і Київської області та м. Херсона і Херсонської області. Загальна кількість опитаних – 173 вчителів.

Наводимо аналіз результатів тестування вчителів закладів загальної середньої освіти (ЗЗСО), що надали можливість скласти портрет вчителя, за допомогою наступних психодіагностичних методик:

1) ММРІ – Міннесотський багатопрофільний опитувальник особистості, також відомий як Міннесотський багатопрофільний особистісний опитувальник (англ. *The Minnesota Multiphasic Personality Inventory*), було використано опитувальник Міні-Мулль (СМОЛ) – скорочений варіант ММРІ [1; 4];

2) визначення професійної спрямованості особистості [3];

3) УІТ – універсальний інтелектуальний тест [1; 3; 4];

4) тест-опитувальник акцентуацій характеру за Шмішеком [1].

Згідно з отриманими результатами, було складено портрет вчителя, який брав участь у поточному дослідженні. Розглянемо результати дослідження за кожною із методик (тести, опитувальники).

1) Міннесотський багатопрофільний опитувальник – ММРІ.

ММРІ було запропоновано американськими психологами в 1940–50-х роках. Адаптація ММРІ (СМОЛ – скорочений варіант Міннесотського багато-



факторного особистісного переліку ММРІ) була проведена в 1960-х рр. в Інституті В. М. Бехтерева [1; 4]. Опитувальник Міні-Мульт (СМОЛ) містить: скорочений варіант ММРІ, 71 питання, 11 шкал, із яких 3 – оцінювальні. Перші 3 оцінювальні шкали вимірюють *щирість* респондента, рівень достовірності результатів тестування та величину корекції, що вноситься з надмірною обережністю. Інші 8 шкал є базисними й оцінюють властивості особистості.

Загальна кількість респондентів, опитаних за цією методикою, – 44 вчителів (табл. 1).

Таблиця 1

Аналіз результатів тестування вчителів за методикою ММРІ

№	Шкали ММРІ	%
1	Іпохондрія	61,4
2	Депресія	9,1
3	Істерія	6,8
4	Психопатія	2,3
5	Паранояльність	4,5
6	Психостенія	50,5
7	Шизоїдність	11,4
8	Гіпоманія	0

Примітка: % – відсоток респондентів, у яких вказана риса проявляється як основна

Графічне відображення результатів тестування вчителів за методикою ММРІ подано на рисунку 1.

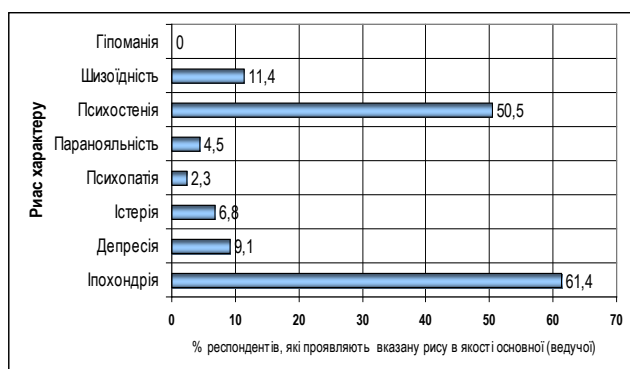


Рис. 1. Граф-схема результатів тестування вчителів за методикою ММРІ

Інтерпретація результатів

Шкала «іпохондрія» вимірює властивість респондента за астено-невротичним типом.

Шкала «депресія» характеризує сенситивність, рівень тривожності особистості.

Шкала «істерія» вказує на схильність до невротичних реакцій конверсійного типу.

Шкала «психопатія» говорить про схильність респондента до соціопатичних варіантів розвитку особистості.

Шкала «паранояльність» характеризує образливість респондента, його схильність до афективних реакцій.

Шкала «психостенія» призначена для діагностики «тривожно-недовірливого» типу особистості, схильного до сумнівів.

Шкала «шизоїдність» визначає ступінь емоційного відчуження, схильність встановлювати соціальні контакти.

Шкала «гіпоманія» висвітлює близькість до гіпертимного типу особистості, вимірює активність і збудливість.

Аналіз результатів дослідження

Відповідно до результатів проведеного дослідження, ми отримали такий відсотковий поділ прояву певних рис особистості (виявилися основними та визначають властивості особистості): 61,4 % проявляють астено-невротичний тип особистості; 50,5 % – схильність до тривожно-недовірливого типу особистості; 11,4 % – шизоїдність (емоційне відчуження); 9,1 % – депресивні прояви особистості (тривожність); 6,8 % – невротичні реакції конверсійного типу; 4,5 % – схильність до афективних реакцій; 2,3 % – схильність до соціопатичного реагування; 0 % – показник за шкалою «гіпоманія» (жоден із респондентів не проявляє гіпертимні риси характеру як основні).

Вищенаведені результати підраховано за загальною поширеністю в групі, як провідні риси, однак доцільно проаналізувати і відсоток тих, у кого наведені показники сягають рівня вищого за середній і проявляються як ті, що виходять за межі норми.

Так, у групі домінує схильність до іпохондрії, а відсоток тих, у кого іпохондрія надмірно проявляється, становить 36,4 %. Особистості з такими показниками повільні, пасивні, приймають все на віру, покірні до влади, повільно адаптуються, погано переносять зміну обставин, легко втрачають рівновагу в соціальних конфліктах.

Психостенія (тривожно-недовірливий тип характеру) посідає *друге місце* за поширеністю в групі, сягає вище норми в п'ятій частині респондентів (20,5 %) і проявляється у вигляді тривожності, боязливості, нерішучості, постійних сумнівів.

Шизоїдність як надмірна риса характеру, притаманна 11,4 % респондентів-вчителів (показник дорівнює загальному в групі). Особи здатні тонко відчувати і сприймати абстрактні образи, проте повсякденні радощі та біди не викликають у них емоційного відгуку.

Також можна вважати показовим і надмірний прояв депресивних рис. Він становить 9,1 % (майже десята частина) від усіх рис наднормового прояву, що дорівнює тому самому показнику, що і для загального результату в групі. Такі особи чутливі, сенситивні, схильні до тривог і сором'язливі. У роботі вони сумлінні, добросовісні, високоморальні та обов'язкові, але нездатні приймати рішення самостійно, не впевнені в собі, а за найменших невдач впадають у відчай.

Наступними за рейтингом надмірного поширення основних рис є істерія, паранояльність і психопатія. Вони становлять відповідно 6,8 %, 4,5 та 2,3 %.



З'ясовано, що прояв гіпоманії у досліджуваній групі респондентів відсутній.

Підсумовуючи вищесказане, можна охарактеризувати групу респондентів-учителів (які взяли участь у дослідженні), як таких, які належать до астено-невротичного та тривожно-недовірливого типу особистості, які повільні, пасивні, довірливі, у конфліктах обирають позицію пасивної сторони, високо тривожні, нерішучі, їх переслідують постійні сумніви. Як наслідок, деяка частина емоційно відчужується (проявляє шизоїдний тип характеру), а деяка – впадає в депресію.

2) Визначення професійної спрямованості особистості.

Загальна кількість досліджуваних респондентів за методикою «Визначення професійної спрямованості особистості вчителя» [3; 4] – 151 учитель (табл. 2).

Таблиця 2

Аналіз результатів тестування учителів за методикою «Визначення професійної спрямованості особистості вчителя»

№	Професійна спрямованість	Частота поширення, у %
1	Комунікатор	1,3
2	Організатор	5,3
3	Предметник	8,6
4	Інтелігент	14,6

Графічне відображення результатів тестування учителів за методикою «Визначення професійної спрямованості особистості вчителя» подано на рисунку 2.

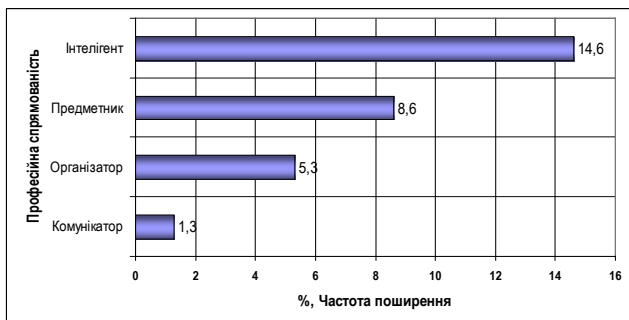


Рис. 2. Граф-схема результатів тестування учителів за методикою «Визначення професійної спрямованості особистості вчителя»

Аналіз та інтерпретація результатів тестування учителів за методикою «Визначення професійної спрямованості особистості вчителя».

Структуру особистості типу «Організатор» становлять такі якості: *вимогливість, організованість, сильна воля, енергійність*. Учитель-організатор, який часто є лідером серед учнів і учителів транслює особистісні якості під час проведення різних заходів позакласної діяльності, а тому резуль-

тат його впливу проявляється у сфері ділового співробітництва, колективної зацікавленості, дисципліни тощо. Результати проведеного дослідження серед учителів м. Каховка вказують на те, що серед респондентів-учителів 5,3 % належать до цього типу.

Для «Предметника» характерна *спостережливість, професійна компетентність, прагнення до творчості*. Для вчителя-предметника, раціоналіста, переканого в необхідності знань та їх значущості в житті, характерне виховання учнів засобами предмета навчання, шляхом зміни сприйняття наукової картини світу, залучення до освітньої діяльності. Такий тип було виявлено в 8,6 % респондентів.

Структура особистості типу «Комунікатор» охоплює такі якості: *відкритість у спілкуванні, доброта, зовнішня привабливість, висока моральність*. Учитель-комунікатор, відмінний емпатією, екстравертованістю, доброзичливістю реалізує власний виховний вплив через знаходження сумісних точок в особистому житті. Учителів-комунікаторів у групі респондентів виявлено 1,3 %.

Тип «Інтелігент» характеризується *високим інтелектом, загальною культурою і високою моральністю*. Учитель-інтелігент («просвітитель») вирізняється принциповістю, дотриманням моральних норм, що реалізовується через високо інтелектуальну просвітительську діяльність. Він несе учням моральність, духовність, відчуття свободи. Спрямованість особистості вчителя-інтелігента посідає домінуючі позиції та становить 14,6 % респондентів-учителів.

Отже, маємо такий поділ професійної спрямованості особистості вчителя: домінуючим, більш поширеним типом (*перше місце*), є учитель-інтелігент; на *другому* місці – учитель-предметник; учитель-організатор посідає *третє* місце в рейтингу; на останньому *четвертому* місці – учитель-комунікатор.

Тест «Професійна спрямованість особистості вчителя» також передбачає шкалу «мотивація схвалення». За допомогою цього показника вираховується відсоток тих, хто під час тестування намагався свідомо чи несвідомо викривити результати тестування з метою видаватися кращими ніж насправді. Причиною такої поведінки є висока соціальна бажаність та, можливо, недостатня самовпевненість опитаного. У будь-якому випадку результати вважаються недостовірними та не приймаються до уваги в подальшому аналізі. Відсоток тих, чий результат недостовірний, вражаюче високим і становить 61,6 %.

Нами було виокремлено результати та проаналізовано спрямованість для цієї частки респондентів. Нами було отримано такі результати (табл. 3).

Графічне відображення результатів дослідження бажаної професійної спрямованості учителів, виявлених за методикою «Визначення професійної спрямованості особистості вчителя», подано на рисунку 3.

Якщо проаналізувати та виокремити результати опитування стосовно того, яка ж спрямованість у цьому випадку є бажаною для цієї частки респондентів, то



Таблиця 3
Результати дослідження бажаної професійної спрямованості вчителів за методикою «Визначення професійної спрямованості особистості вчителя»

№	Бажана професійна спрямованість	Частота поширення, у %
1	умовно Комуникатор	7,9
2	умовно Організатор	9,3
3	умовно Предметник	21,9
4	умовно Інтелігент	37,1

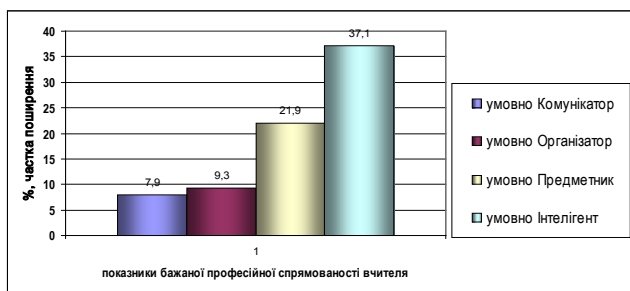


Рис. 3. Граф-схема результатів дослідження бажаної професійної спрямованості вчителів за методикою «Визначення професійної спрямованості особистості вчителя»

побачимо, що більшість намагається позиціонувати себе, як вчителів-інтелігентів (логічно, оскільки такі вчителі отримують найбільше схвалення в суспільстві), дещо менша частина – як учителів-організаторів. Поділ за типами та поширеністю аналогічний достовірному, однак це лише намагання здаватись такими.

3) Універсальний інтелектуальний тест (УІТ)

Універсальний інтелектуальний тест – УІТ, авторами якого є І. М. Дашков, Н. А. Курганський, Л. К. Федоров, представляє собою батарею тестів, що спрямовані на визначення рівня інтелектуального розвитку (загальних розумових здібностей), а також структурних особливостей інтелекту [1; 3; 4].

Інтелектуальна гнучкість – це інваріантна особистісна характеристика, структура якої містить оптимальне поєднання двох груп якостей особистості:

– інтелектуальна варіативність, що забезпечує різноманіття ідей, легкість переходу від одного класу явищ до другого;

– інтелектуальна стабільність, що забезпечує стабільність, стійкість ознак.

Інтелектуальна гнучкість – це інтегральна характеристика особистості, яка зумовлює ефективність педагогічної діяльності. Вона характеризує рівень як когнітивного, так і цілісного особистісного розвитку як оптимальну умову, що необхідна для професійного розвитку вчителя, його педагогічну гнучкість.

Для низького рівня інтелектуальної гнучкості характерними є інертність, ригідність, консерватизм, що

призводить до негативних явищ професійної стагнації, а також ранніх педагогічних криз. Загальна кількість обстежених респондентів – 71 учитель (табл. 4).

Проведення УІТ серед учителів було спрямовано на виявлення такого показника інтелекту, як його гнучкість. Так, методика складається з двох блоків завдань.

Результати субтесту «Виключення зображення» визначаються гнучкістю, нетрадиційним мисленням, здатністю до інсайту, вмінням знаходити перцептивно-логічні зв'язки, а результати субтесту «Умозаключення» вказують на рівень розвитку дедуктивного мислення, стійкості суджень, здатність упорядковувати інформацію, що надходить.

Таблиця 4

Аналіз результатів тестування вчителів за методикою «Універсальний інтелектуальний тест»

№	Показники субтестів	Результати, у %		
		Низький рівень	Середній рівень	Високий рівень
1	Виключення зображення	14,1	73,2	12,7
2	Умозаключення	33,8	60,6	5,6
3	Ціннісні орієнтації	3,1	81,3	12,5
4	Гнучкість поведінки	28,1	65,6	зд
5	Пізнавальні потреби	31,3	65,6	0
6	Креативність	68,8	28,1	0

Графічне відображення результатів дослідження інтелектуальної гнучкості вчителів за субтестом «Виключення зображення» та субтестом «Умозаключення», виявлених за методикою «Універсальний інтелектуальний тест» подано на рисунку 4.

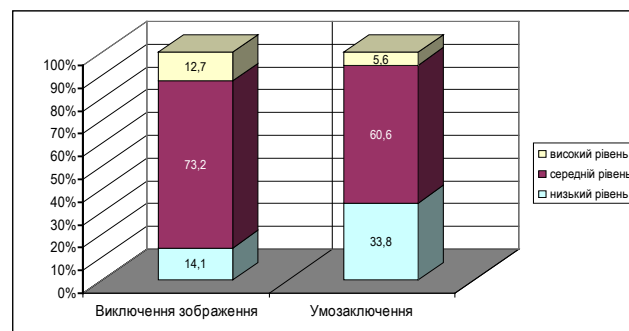


Рис. 4. Граф-схема результатів тестування вчителів за методикою «Універсальний інтелектуальний тест», за субтестом «Виключення зображення» та субтестом «Умозаключення»

Субтест «Ціннісні орієнтації» вимірює те, як людина розділяє цінності, притаманні самоактуалізованій людині.

Субтест «Гнучкість поведінки» діагностує ступінь гнучкості суб'єкта за реалізації власних цінностей у: поведінці, взаємодії з оточуючими, здатності швидко й адекватно реагувати на мінливу ситуацію.



Субтест «Пізнавальні потреби» визначає ступінь вираженості в суб'єкта прагнення до набуття знань про оточуючий світ.

Субтест «Креативність» характеризує вираженість творчої спрямованості особистості вчителя.

Графічне відображення результатів дослідження інтелектуальної гнучкості вчителів за всіма субтестами методики «Універсальний інтелектуальний тест» подано на рисунку 5.

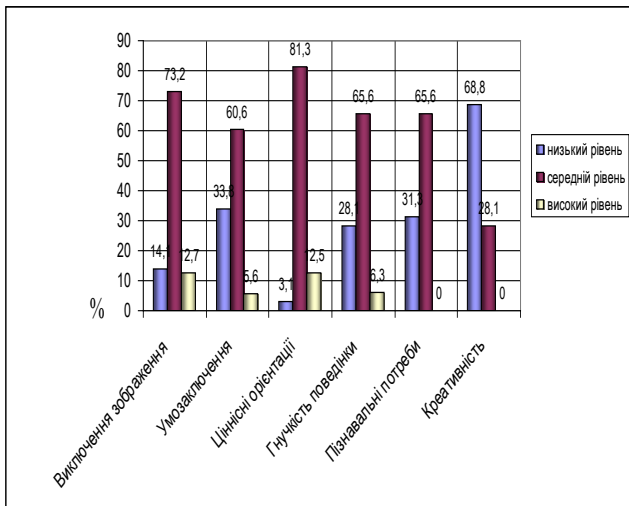


Рис. 5. Граф-схема результатів тестування вчителів за методикою «Універсальний інтелектуальний тест»

Наводимо результати аналізу та інтерпретацію в контексті дослідження інтегральної характеристики особистості «Інтелектуальна гнучкість».

Згідно з результатами проведеного дослідження, більшість учителів проявляє середній рівень розвитку гнучкості інтелекту (73,2 % респондентів – субтест «Виключення зображення» та 51,3 % респондентів – субтест «Умозаключення»).

Показники низького рівня розділилися таким чином: 14,1 % респондентів володіють низькою здатністю знаходити перцептивно-логічні зв'язки, низькою швидкістю мисленнєвого розуміння цілого «осяяння»; 33,8 % респондентів-учителів проявляють низький рівень розвитку дедуктивного мислення та стійкість суджень.

Необхідно звернути увагу на те, що тих, у кого низький рівень розвитку інсайту та нетрадиційного мислення, в 2,4 раза менше за тих, у кого складнощі з дедуктивним мисленням (вид мислення в якому знання рухаються від загального до часткового, що дає змогу замість розгляду багатьох одиничних випадків засвоювати загальні принципи) та структуруванням інформації.

Однак результати наведені вище показують, що серед респондентів-учителів також присутні ті, хто володіє високими показниками розвитку гнучкості інтелекту. Так, 12,7 % респондентів проявляють високі показники за першою шкалою, а 5,6 % – за другою. Тих, хто має високі показники за першою шкалою, яка діагностує здатність до нетрадиційного мислен-

ня значно більше за тих, у кого високі показники за другою шкалою (дедуктивне мислення, стійкість суджень, структурування інформації).

Якщо не брати до уваги середні показники (вони перебувають у межах норми, то нормально, що респондентів з таким рівнем більшість) і проаналізувати відхилення від середнього (високий та низький рівень), то чітко простежується той факт, що респондентів-учителів із низьким рівнем розвитку гнучкості інтелекту значно більше за тих, у кого показники високі. Переважання за першою шкалою (нетрадиційне мислення, здатність до інсайту та здатність знаходити перцептивно-логічні зв'язки) становить 1–4 %, а за другою (здатність упорядковувати інформацію, розвиток дедуктивного мислення та стійкість суджень) – більше ніж у 6 разів проти тих, у кого показники високого рівня.

Щодо шкал «ціннісні орієнтації» та «гнучкість поведінки», то високо розвиненими можна вважати 12,5 % та 3,1 % відповідно, а низько розвиненими – 3,1 % та 28,1 % відповідно. Такі показники свідчать про те, що в респондентів-учителів більш розвиненими є самі цінності та майже не розвинені особливості їх реалізації, поведінки.

Результати субтестів «Пізнавальні потреби» і «Креативність» у комплексі відображають блок ставлення до пізнання і таке ставлення в них на низькому рівні (31,1 % – низький рівень пізнавальних потреб та 68,8 % – низький рівень креативності). Показники високого рівня розвитку відсутні, тобто 0 %.

Підсумовуючи вищевказане потрібно зазначити, що загалом група респондентів-учителів виявляє середній рівень розвитку гнучкості інтелекту, що не можна вважати негативним результатом (могло бути і гірше!), однак серед них є й ті, хто відрізняється від загальної маси, хоча і не завжди в позитивний бік.

4) Тест-опитувальник акцентуацій характеру за Х. Шмішеком.

Зазначена методика призначена для діагностики типу акцентуації особистості. В основу опитувальника, розробленого Х. Шмішеком, закладено концепцію «акцентуованої особистості» К. Леонгарда. Згідно з цією концепцією, індивідуальні якості особистості можна поділити на дві групи: 1) основну; 2) додаткову [1].

Стрижень особистості становлять основні риси, що визначають індивідуальність, розвиток, адаптацію, психічне здоров'я.

Так, К. Леонгард виділяє 10 основних типів акцентуації, які відповідають систематиці психопатій у граничній психіатрії.

Загальна кількість опитаних респондентів за цією методикою – 110 вчителів (табл. 5).

У процесі поточного дослідження нами було виявлено пріоритетність шкал типу акцентуації особистості в учителів. Ці результати подано в таблиці 6.

Графічне відображення результатів дослідження пріоритетності типу акцентуації особистості в учителів, згідно з тестом-опитувальником акцентуацій характеру за Х. Шмішеком, подано на рисунку 6.



Таблиця 5
Результати тестування вчителів
за тестом-опитувальником акцентуацій
характеру за Х. Шмішека

№	Шкала типу акцентуації особистості	Частота поширення, у %
1	Емотивність	66,3
2	Дистимічність	13,6
3	Гіпертимність	18,2
4	Циклотинність	15,5
5	Педантичність	19,1
6	Екзальтованість	7,3
7	Демонстративність	16,4
8	Застрягання	10
9	Неврівноваженість	4,5
10	Тривожність	6,4

Таблиця 6
Пріоритетність (за ранжируванням) шкал типу
акцентуації особистості в учителів

№	Шкала типу акцентуації особистості	Частота поширення, у %
1	Емотивність	66,3
5	Педантичність	19,1
3	Гіпертимність	18,2
7	Демонстративність	16,4
4	Циклотинність	15,5
2	Дистимічність	13,6
8	Застрягання	10
6	Екзальтованість	7,3
10	Тривожність	6,4
9	Неврівноваженість	4,5

Аналіз та інтерпретація результатів дослідження.

Нами було здійснено аналіз та інтерпретацію шкал типу акцентуації особистості в учителів за тестом-

опитувальником акцентуацій характеру за Х. Шмішека [1], відповідно до їх пріоритетності.

I місце – педантичний тип – високі оцінки вказують на ригідність, інертність психічних процесів, тривале переживання травмуючих подій (19,1 % респондентів).

II місце – гіпертимний тип – особливістю цього типу є підвищений фон настрою в поєднанні з жагою діяльності, оптимізмом, завзятістю та високою активністю (18,2 % респондентів).

III місце – демонстративний тип – високі оцінки за цією шкалою свідчать про підвищену здатність до витіснення, демонстративності поведінки, схильності до істерії (16,4 % респондентів).

IV місце – циклотимічний тип – таким людям властива зміна гіпертимних і дистимічних фаз (15,5 % респондентів).

V місце – дистимічний тип – дистимічна особа, на противагу гіпертимній, характеризується зниженим фоном настрою (інколи до субдепресії), песимізмом, заикленістю на негативних сторонах життя, загальмованістю (13,6 % респондентів).

VI місце – застрягаючий тип – для особистості цього типу характерною є надмірна стійкість афекту зі схильністю до формулювання параноїдальних і надцінних ідей (10 % респондентів).

VII місце – афективно-екзальтований тип – осіб цього типу характеризує значний діапазон емоційних станів: вони легко приходять у захват від радісних подій і в повний відчай від сумних (7,3 % респондентів).

VIII місце – тривожно-боязкий тип – її особливістю є схильність до страхів, надмірні полохливість, настороженість, нерішучість (6,4 % респондентів).

IX місце – неврівноважений тип – для таких людей характерними є підвищена імпульсивність, слабкий контроль над потягами й схильностями (4,5 % респондентів).

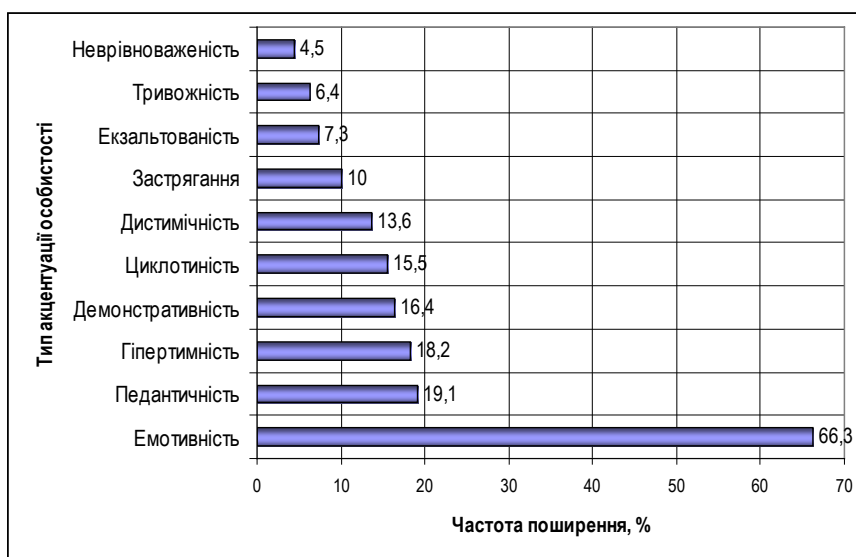


Рис. 6. Пріоритетність шкал типу акцентуації особистості в учителів за тестом-опитувальником акцентуацій характеру за Х. Шмішека



Узагальнення результатів дослідження

На засадах отриманих результатів дослідження щодо вивчення особливостей особистості вчителя ЗЗСО, визначення його готовності до впровадження компетентнісно зорієнтованого навчання, нами було з'ясовано деякі психолого-педагогічні чинники, які впливають на предмет дослідження. Завдяки ним складено портрет вчителя. Дослідження було здійснено за допомогою психодіагностичних методик: 1) ММРІ [1; 4]; 2) «Визначення професійної спрямованості особистості» [3]; 3) «Універсальний інтелектуальний тест» [1; 3; 4]; 4) тест-опитувальник акцентуацій характеру за Шмішеком [1]. За результатами складено портрет учителя, який брав участь у поточному дослідженні.

Портрет сучасного вчителя

Сучасного вчителя, який сьогодні навчає дітей у ЗЗСО, можливо представити за допомогою декількох показників, а саме: *особистісний* (характерологічний), *професійний* (спрямованість) та *інтелектуальний*.

Проведене тестування й отримані результати дають охарактеризувати такого вчителя. Так, він належить до тривожно-недовірливого типу характеру з надмірним проявом іпохондричних рис, що визначає його *пасивність, повільність, боязкість, недовіру та хворобливість* (яку він використовує для уникнення відповідальності та «втечі» від стресової ситуації). Такі люди боязкі, за будь-якої небезпеки впадають у тривожний стан. Окрім того, серед рис характеру яскраво вираженою є *емотивність*, яка робить людину високочутливою, вразливою. Вони вміють щиро співпереживати (про таких кажуть, що в них душа широка).

За особистісними показниками вчитель формує власну професійну діяльність, однак результати вказують на те, що таку професійну спрямованість учитель будує не лише з огляду на особливості особистості, а й на соціальну бажаність результату, що має отримувати. Так, учитель проявляє залежність (надмірну) від: думки оточуючих; ставлення колег і керівництва, що «викривляє» їхні істинні бажання та прагнення. Більшість учителів моделює власну професійну діяльність (професійну спрямованість) за типом «учитель – інтелігент», який розуміє високу моральність, інтелігентність, інтелектуальність. Виховний процес реалізує через виховання в дітей відповідальності, моральності, бесіди, лекції і власний приклад. Такий тип спрямованості є досить зручним, з огляду на те, що вчитель володіє середнім рівнем розвитку інтелектуальної гнучкості. Він не витримує тривалих інтелектуальних навантажень, з важкістю змінює власне мислення та прийняття рішень.

Така професійна педагогічна діяльність призводить до виникнення професійної деформації, що виникає на початковому рівні.

Підсумовуючи вище сказане необхідно зазначити, що такий учитель далекий від взірця «просвітителя». Його професійна діяльність не знаходить

позитивного відгуку в учнів, оскільки їхня психіка чутлива і «фальш» особистість такого типу відчуває на рівні інтуїції.

Таким чином, можемо дійти таких висновків.

1. Учитель сучасної школи має володіти високим рівнем інтелекту, бути схильним до творчої та інноваційної діяльності, повинен володіти глибокими та різнобічними знаннями щодо свого предмета та психології учнів.

2. Оскільки таких учителів незначна частина, то виникає необхідність у розробленні програми з підготовки вчителя до компетентнісно орієнтованого навчання, з урахуванням характеристик, отриманих у нашому дослідженні.

3. Бажано розробити курси психологічної готовності вчителя щодо упевненості у собі, формування незалежної позиції, запобігання професійного вигорання.

4. Виникає необхідність у створенні шкали або індексу готовності вчителя до формування учнівських компетентностей.

Використані літературні джерела

1. Практическая психодиагностика. Методики и тесты: учебное пособие / под ред. Д. Я. Райгородского. Самара: Бахрах-М, 2001. 672 с.
2. Семіченко В. А. Проблеми мотивації поведінки і діяльності людини. Київ: Міленіум. 2004. 521 с.
3. Кулагин Б. В. Основы профессиональной психодиагностики. Ленинград: Медицина, 1984. 216 с.
4. Громкова М. Т. Психология и педагогика профессиональной деятельности. М.: ЮНИТИ-ДАНА, 2003. 415 с.

References

1. Raygorodsky, D. Ya. (Ed.). (2001). *Prakticheskaya psikhodiagnostika. Metodiki i testy [Practical psychodiagnosics. Methods and tests]*. Samara [in Russian].
2. Semichenko, V. A. (2004). *Problemi motivatsii povedinki i diyalnosti lyudini [Problems of motivational behavior and behavior of people]*. Kyiv [in Ukrainian].
3. Kulagin, B. V. (1984). *Osnovy profesionalnoy psikhodiagnostiki. [Fundamentals of professional psychodiagnosics]*. Leningrad [in Russian].
4. Gromkova, M. T. (2003). *Psikhologiya i pedagogika professionalnoy deyatelnosti. [Psychology and pedagogy of professional activity]*. Moscow [in Russian].

Dorotiuk Valentyna. Psychological and Pedagogical Factors of Readiness of a Teacher to Implementation of Competence-oriented Teaching in Institutions of General Secondary Education.

Summary.

In the article, the author points out the importance of an innovative approach to educational technologies that serve the development of student's creative potential and lead to a new interaction between a student and a teacher. An important link in education is the creation of such psychological conditions, when the student is be



able to clearly understand own goals and objectives in the learning process. Professionally competent teachers should provide high-quality educational process. The author draws attention to the lack of criteria for assessing the competence of teacher, lack of understanding what personal qualities of teacher are important, what professional characteristics should he/she have, what specific functions should be performed in the development of students' competences. In the article, the author represent a generalized portrait of a teacher; his/her psychological qualities, creative potential, intellectual flexibility are analyzed, which allows us to conclude about the degree of his/her readiness to provide a competently oriented educational process. The results of the pedagogical research, shown in the article, give an opportunity to develop a real program of training of professional pedagogical personnel.

The purpose of this article is to study the personality, readiness to implement a competently oriented educational process. Our research was carried out at the institutions of general secondary education in Kyiv and Kyiv region and in the city of Kherson and Kherson region. Total number of respondents – 173 teachers.

Key words: competence-oriented learning; motivation; initiative; intellectual flexibility; psychological readiness.

Доротюк. В. И. Психолого-педагогические факторы готовности учителя к реализации компетентно ориентированного обучения в учреждениях общего среднего образования.

Аннотация.

В статье автор отмечает, что важным звеном в образовании становится создание психологических условий, в которых ученик сможет четко понимать собственные цели и задачи в образовательном процессе. Обеспечивать качественный образовательный процесс должны профессионально компетентные учителя. Автор обращает внимание на отсутствие критериев в оценке компетентности учителя, и недостаточную разработанность вопросов касательно того, какими личностными качествами он должен обладать, какие должен иметь профессиональные характеристики и конкретные функции, какие формировать компетентности учащихся. В статье представлен обобщенный портрет учителя. Проанализированы психологические качества, позволяющие выяснить степень его готовности к обеспечению компетентно ориентированного обучения. Результаты исследования, приведенные в статье, дают возможность разработать реальную программу подготовки профессиональных педагогических кадров.

Ключевые слова: компетентно ориентированное обучение; мотивация; инициатива; интеллектуальная гибкость; психологическая готовность.

