

УДК 316.647.5

*В. Ю. Вінков*

### **СОЦІАЛЬНО-ПСИХОЛОГІЧНІ ЧИННИКИ ГОТОВНОСТІ ГРОМАДЯН ДО НАДАННЯ ДОПОМОГИ ОСОБАМ, ЯКІ ЗАЗНАЛИ ВПЛИВУ ВОЄННОГО КОНФЛІКТУ**

Представлено результати емпіричного дослідження з метою виявлення соціально-психологічних чинників готовності громадян до надання допомоги особам, які зазнали впливу воєнного конфлікту. У ході дослідження, в якому взяли участь 243 особи, встановлено, що готовність долучатися до волонтерської діяльності виявляють здебільшого респонденти, які не мають деструктивних постав у міжособових стосунках (завуальованої і відвертої жорстокості щодо людей, виправдуваного негативізму в судженнях і схильності робити безпідставні узагальнення щодо інших, негативного особистого досвіду спілкування з оточенням). Найменше така готовність пов'язана з нетолерантним ставленням до інших людей: саме таким опитаним притаманні прагнення підігнати партнера під себе, зробити його "зручним"; демонстрація категоричності або консерватизму в оцінках інших людей; відчуття труднощів у прощенні іншим помилок, незграбності і ненавмисно спричинених неприємностей; нетерпимість до фізичного або психічного дискомфорту, які створюються іншими людьми. З'ясовано, що в основі готовності надавати допомогу іншим лежать стійкі переконання щодо доброти людей та прихильності навколишнього світу, що виражається в довірі до свого оточення. Визначено, що громадяни, готові до участі у волонтерській діяльності, у разі зіткнення з проблемою найчастіше віддають перевагу копінг-стратегіям планування і позитивної переоцінки. Опитані, які мають високий рівень готовності до участі у волонтерській діяльності, виявилися більш готовими до надання різного роду допомоги внутрішньо переміщеним особам, а саме фізичної та інформаційної, тоді як ті, хто менш готовий до участі в такій діяльності, мають вищу готовність передусім до надання фінансової допомоги.

**Ключові слова:** постави, толерантність, копінг-стратегії, міжособові стосунки, волонтерство, соціальний капітал, воєнний конфлікт.

*V. Yu. Vinkov*

### **SOCIO-PSYCHOLOGICAL FACTORS OF CITIZENS' WILLINGNESS TO PROVIDE HELP TO PERSONS AFFECTED BY THE MILITARY CONFLICT**

The results of empirical research are presented in order to identify socio-psychological factors of citizens' willingness to provide help to persons affected by the military conflict. During the study, in which 243 people participated, it was established that the readiness to engage in volunteering was shown mostly by respondents who didn't have destructive attitudes in interpersonal relationships (the veiled and outright cruelty towards people, the justified negativism in judgments and tendency to make baseless generalizations upon others, the negative personal experiences of communication). The least association this willingness has with intolerant attitudes towards other people: such respondents are characterized by the desire to adjust their partner to themselves, to make a partner "comfortable"; the demonstration of flatness or conservatism in the estimations of other people; the difficulty in forgiving of

others' mistakes, awkwardness and unintentionally caused troubles; the intolerance to physical or mental discomfort created by other people. It is revealed that the basis of willingness to provide help to others is the persistent belief in the kindness of people and in the benevolence of the outside world, expressed in the trust to their environment. It is determined that citizens who are ready to participate in volunteering activities, in case of a collision with the problem, often prefer the planning and positive reevaluation coping strategies. Respondents with a high level of willingness to participate in volunteering activities were more ready to provide various types of help to internally displaced persons, namely, physical and informational, whereas those who are less willing to participate in such activities have higher readiness, first of all, to provide financial support.

**Key words:** attitudes, tolerance, coping strategies, interpersonal relationships, volunteering, social capital, military conflict.

**Постановка проблеми.** Породжена війною на сході України ціла низка проблем змушує шукати шляхи їх вирішення. Говорячи про спеціалізовану допомогу особам, які зазнали впливу воєнного конфлікту, від фахівців різних галузей, часом забувають про основний ресурс психологічної підтримки, прихований у самому соціальному оточенні. Воно може або сприяти долаючій проблем, пов'язаних з наслідками війни, або ж, навпаки, загострювати їх. Підтримка від найближчого оточення може значно поліпшити психоемоційний стан людини, посилити її впевненість у собі, що допомагає долати життєві негаразди. Нерозуміння з боку оточення і втрата соціального капіталу погіршують адаптацію осіб, які зазнали впливу воєнного конфлікту. Тому вивчення соціально-психологічних причин, що утруднюють набуття соціального капіталу такими особами, і готовності з боку оточення надавати їм різного роду допомогу дасть змогу в подальшому покращити роботу з вимушеними переселенцями, учасниками бойових дій та іншими групами осіб, що зазнали впливу наслідків війни.

**Аналіз останніх досліджень і публікацій, не вирішені раніше частини загальної проблеми.** Представлене емпіричне дослідження проводилося в межах індивідуальної теми, а саме “Психологічні стратегії адаптації спільноти до умов і наслідків воєнного конфлікту в процесі трансформації соціального капіталу”, що розробляється в лабораторії психології мас і спільнот.

Під трансформацією соціального капіталу ми розуміємо процес перебудови структури соціальних зв'язків як окремої особи, так і спільноти в цілому, що допомагає їм адаптуватися до нових соціальних умов та повернути втрачений соціальний статус у суспільстві. Такий трансформаційний процес можна розглядати як одну із форм соціальної адаптації спільноти до наслідків воєнного конфлікту. Трансформація сприяє якісним змінам у структурі соціального капіталу, а в контексті зазначеної проблеми – адаптації спільноти до наслідків воєнного конфлікту.

Проблематика структури соціального капіталу широко представлена в роботах соціологів та соціальних психологів. Зокрема, П. Бурдье, Дж. Коулман, Ф. Фукуяма, Р. Патнем виокремлюють у структурі со-

ціального капіталу соціальну складову. До неї вони відносять стійку мережу соціальних зв'язків, належність до певної групи або членство в ній, довіру, цінності, принципи, норми і правила, що регулюють відносини всередині цієї групи, зобов'язання, які беруть на себе її члени [1–4]. О. Татарко включає в структуру соціального капіталу суспільства аутигрупову толерантність і громадянську ідентичність [5].

У цьому дослідженні ми вирішили зосередити увагу на аспекті допомоги й участі в добровільних організаціях на волонтерських засадах, що є також ключовим елементом у структурі соціального капіталу. Цей аспект у своїх роботах висвітлювали також Ф. Адам і Д. Подменік. Вони розглядали такі складові соціального капіталу: міжособову довіру, членство в добровільних організаціях, що є індикатором розвитку громадянського суспільства, та обсяг неоплачуваної роботи в таких організаціях [6].

Н. Русинова, Л. Панова і Ф. Сафронов визначають соціальний капітал як міру залучення людини в різноманітні соціальні мережі і можливість отримання нею допомоги в складних життєвих обставинах у вигляді соціальної підтримки від інших суб'єктів взаємодії. Виокремлюють такі типи підтримки: емоційну, інструментальну, оціночну, інформаційну [7].

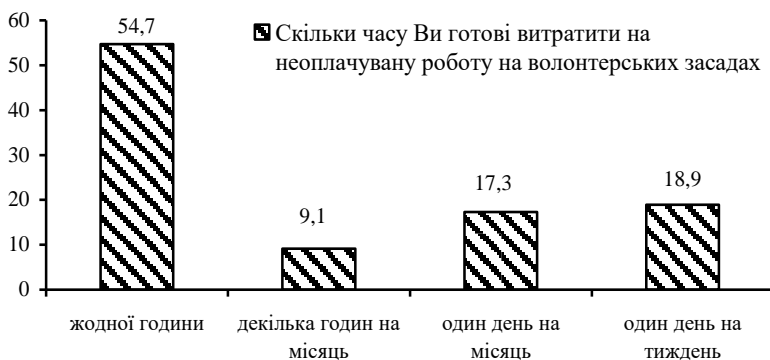
**Мета статті:** виявити соціально-психологічні чинники готовності громадян до надання допомоги особам, які зазнали впливу воєнного конфлікту.

**Виклад основного матеріалу дослідження.** Емпіричне вивчення готовності до надання допомоги особам, які зазнали впливу воєнного конфлікту, а також виявлення соціально-психологічних чинників такої спроможності базувалися на дослідженні готовності громадян брати участь у волонтерській діяльності, а також готовності до надання вимушено переміщеним особам та учасникам бойових дій на Донбасі різного роду допомоги – матеріальної, фінансової, фізичної, психологічної та інформаційної. Під час роботи було використано батарею методик, а саме: шкалу базових переконань (Р. Янофф-Бульман) [8], методику визначення деструктивних настановлень у міжособових стосунках і методику діагностики загальної комунікативної толерантності (В. Бойко) [9], методику вивчення копінг-стратегій (Р. Лазарус, С. Фолкман в адаптації Т. Крюкової) [10].

Емпіричне дослідження було проведено 2017 р. на базі Київського національного університету імені Тараса Шевченка і Львівського національного університету імені Івана Франка. У ньому взяли участь студенти спеціальностей “психологія” і “військова психологія”, а також клієнти громадської організації в м. Києві (усього 243 особи).

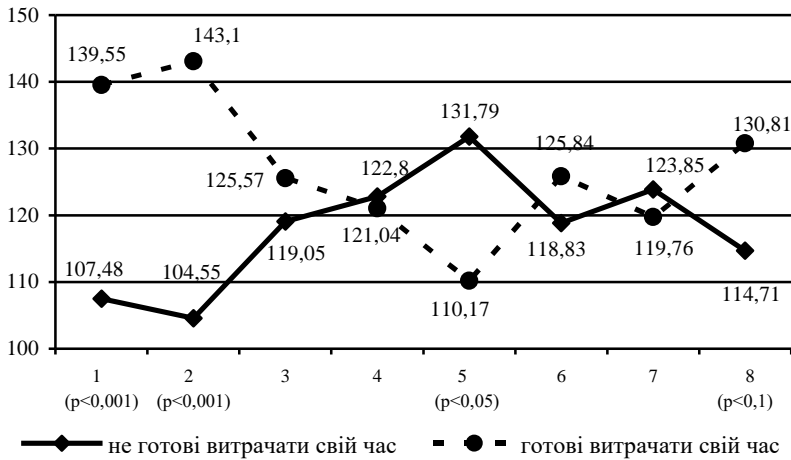
Щоб виявити готовність до участі у волонтерській діяльності, ми попросили респондентів відповісти на питання, скільки свого часу вони могли б витратити на неоплачувану роботу на волонтерських за-

садах. Було виявлено, що серед опитаних 54,7% не бажають витратити свій вільний час на таку роботу, готові витратити декілька годин на місяць – тільки 9,1%, один день на місяць – 17,3% і 18,9% – один день на тиждень (рис. 1). Отже, серед опитаних частка готових витратити свій час на волонтерську діяльність становила сукупно 45,3%. Далі ми порівнювали ці дві групи респондентів: хто не готовий витратити взагалі свій час і хто готовий витратити його на волонтерську діяльність – за низкою показників (базові переконання, деструктивні постанти в міжособових стосунках, комунікативна толерантність і копінг-стратегії). Для порівняльного аналізу було застосовано непараметричний U-критерій Манна–Уїтні.



*Рис. 1.* Розподіл респондентів за готовністю витратити свій час на волонтерську діяльність (%)

За методикою “Шкала базових переконань” (Р. Янофф-Бульман) найсуттєвіші відмінності виявлено за шкалами “прихильність світу” ( $p < 0,001$ ) і “доброта людей” ( $p < 0,001$ ), де найвищі середні рангові значення має група з високою готовністю витратити свій час на волонтерську діяльність. Такі результати свідчать про те, що готовність до волонтерської діяльності пов’язана з переконаністю респондентів у доброті людей, а також з вірою в те, що навколишній світ прихильний до них і сприяє їм у їхніх починаннях. Також зауважено відмінності в переконаннях щодо випадковості життєвих подій ( $p < 0,05$ ), де вищі значення має група респондентів, що не бажає долучитися до волонтерської діяльності. Звідси випливає, що респонденти з низькою активністю у волонтерській діяльності менш схильні пояснювати причини виниклих ситуацій і подій у їхньому житті та пов’язувати їх з власною поведінкою. Ця ж група респондентів менше вірить у везіння в їхньому житті, про що свідчать низькі показники за шкалою “везіння” (рис. 2).



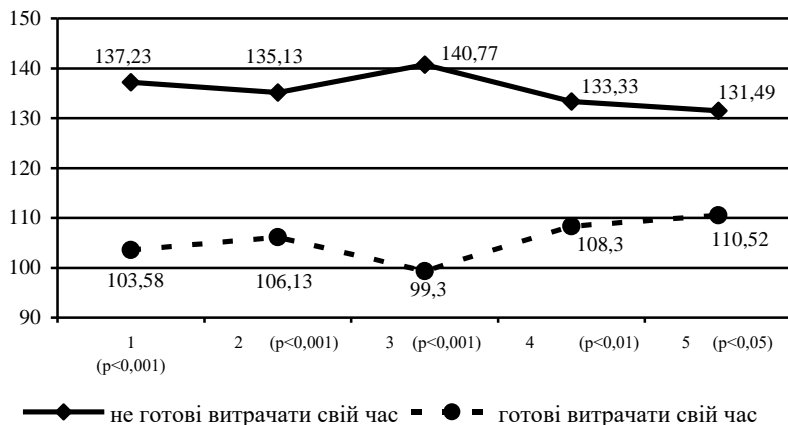
Примітка: 1 – прихильність світу ( $p < 0,001$ ), 2 – доброта людей ( $p < 0,001$ ), 3 – справедливність світу, 4 – контрольованість світу, 5 – випадковність ( $p < 0,05$ ), 6 – цінність Я, 7 – самоконтроль, 8 – везіння ( $p < 0,1$ ).

*Рис. 2.* Розподіл значень за методикою “Шкала базових переконань” у групах респондентів, які готові і не готові витратити свій час на волонтерську діяльність (середній ранг)

Відмінності між цими групами виявилися також і щодо деструктивних постав у міжособових стосунках (рис. 3). Більш високі середні рангові значення в групі респондентів, що не готові витратити свій час на волонтерську діяльність, за такими шкалами: завуальована жорстокість ( $p < 0,001$ ), відверта жорстокість щодо людей ( $p < 0,001$ ), виправданий негативізм у судженнях про людей ( $p < 0,001$ ), схильність робити безпідставні узагальнення про інших ( $p < 0,01$ ), негативний особистий досвід спілкування з оточенням ( $p < 0,05$ ) – і, відповідно, вищий сумарний показник за методикою ( $p < 0,001$ ). Це дає підстави стверджувати, що небажання долучитися до волонтерської діяльності викликане ставленням, в основі якого лежить негативно забарвлений образ людини, спрощене і стереотипізоване бачення її як особистості, а можливо, і нівелювання її індивідуальності. Тобто такі постави утруднюють не тільки залучення до волонтерства, а й створюють труднощі у звичайному спілкуванні.

Схожі тенденції виявлено і щодо комунікативної толерантності. Респонденти, які не готові витратити свій час на волонтерську діяльність, частіше виявляють прагнення підігнати партнера під себе, зробити його “зручним” ( $p < 0,01$ ); демонструють категоричність або консерватизм в оцінках інших людей ( $p < 0,05$ ), ( $p < 0,01$ ); відчують труднощі у про-

щенні іншим помилок, незграбності і ненавмисно спричинених неприємностей ( $p < 0,01$ ); відчувають нетерпимість до фізичного або психічного дискомфорту, які створюються іншими людьми ( $p < 0,01$ ), а також на рівні тенденції виявилось невміння пристосовуватися до характеру, звичок і бажань інших людей ( $p < 0,1$ ). Це свідчить про те, що відмова від участі у волонтерській діяльності може бути викликана психологічними труднощами, які виявляються у сфері взаємин у вигляді нетерпимого ставлення до іншої людини (рис. 4).

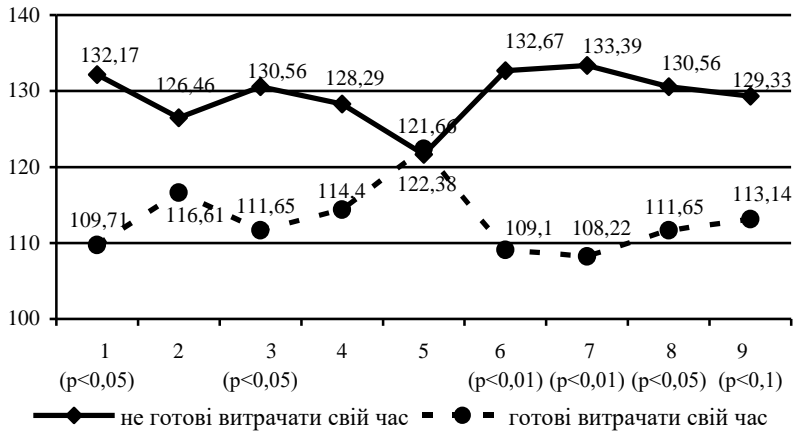


Примітка: 1 – заувальована жорстокість щодо людей ( $p < 0,001$ ), 2 – відверта жорстокість щодо людей ( $p < 0,001$ ), 3 – виправданий негативізм у судженнях про людей ( $p < 0,001$ ), 4 – схильність робити безпідставні узагальнення про інших ( $p < 0,01$ ), 5 – негативний особистий досвід спілкування з оточенням ( $p < 0,05$ ).

Рис. 3. Розподіл значень за методикою визначення деструктивних настановлень у міжособових стосунках (В. Бойко) в групах респондентів, які готові і не готові витратити свій час на волонтерську діяльність (середній ранг)

І, нарешті, досліджуючи копінг-стратегії, найбільш суттєві відмінності між цими групами ми виявили в плануванні способів розв'язання проблеми ( $p < 0,01$ ), дистанціюванні ( $p < 0,01$ ) й позитивній переоцінці ( $p < 0,001$ ) (рис. 5). Такі відмінності є підставою для висновку, що ті респонденти, які готові витратити свій час на волонтерство, на відміну від тих, хто не бажає цього робити, частіше в разі зіткнення з труднощами цілеспрямовано аналізують ситуації і можливі варіанти їх вирішення, спираючись на власний досвід і наявні ресурси. Водночас у проблемних ситуаціях ці респонденти намагаються зробити важливі висновки з таких ситуацій і прагнуть знайти позитивні моменти для себе. У респондентів, які не готові витратити свій час, більш вираженою

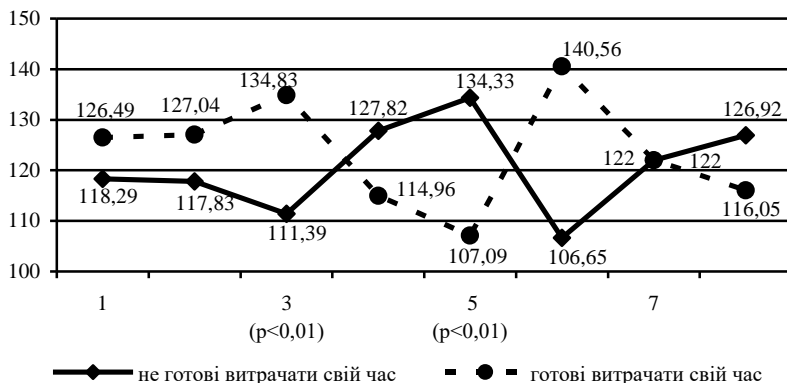
є копінг-стратегія дистанціювання. Це говорить про те, що негативні переживання, пов'язані з посталими проблемами, вони намагаються долати за рахунок зменшення значення цієї проблеми і меншого емоційного занурення в неї. Через це вони і не прагнуть долучатися до різного роду соціальної активності й волонтерства, а бажають залишитися осторонь від такої діяльності.



Примітка: 1 – неприйняття або незрозуміння індивідуальності іншої людини (p < 0,05), 2 – використання себе як еталона при оцінці поведінки й способу мислення інших людей, 3 – категоричність або консерватизм в оцінках інших людей (p < 0,05), 4 – невміння приховувати або згладжувати неприємні відчуття в разі зіткнення з некоммунікабельними якостями партнерів, 5 – прагнення переробити, перевиховати партнерів, 6 – прагнення підігнати партнера під себе, зробити його “зручним” (p < 0,01), 7 – невміння прощати іншим помилки, незграбність і неавтоматично спричинені неприємності (p < 0,01), 8 – нетерпимість до фізичного або психічного дискомфорту, які створюються іншими людьми (p < 0,05), 9 – невміння пристосовуватися до характеру, звичок і бажань інших людей (p < 0,1).

*Рис. 4.* Розподіл значень за методикою діагностики загальної комунікативної толерантності (В. Бойко) в групах респондентів, які готові і не готові витратити свій час на волонтерську діяльність (середній ранг)

Далі, щоб з'ясувати ступінь готовності до надання різного роду допомоги, ми попросили респондентів відповісти на запитання, в якому обсязі вони готові були б надати допомогу переселенцям з окупованої території та учасникам бойових дій, якби ті до них звернулися. Респонденти мали можливість оцінити різного роду допомогу за 5-бальною шкалою (рис. 6), де 1 бал означав, що респондент не готовий надати таку допомогу, а 5 балів – максимально готовий. В інструкції для респондентів було роз'яснено, що розуміється під різними видами допомоги, тому вони чітко усвідомлювали, в якому обсязі могли її надати.



Примітка: 1 – конфронтаційний копінг, 2 – пошук соціальної підтримки, 3 – планування розв’язання проблеми ( $p < 0,01$ ), 4 – самоконтроль, 5 – дистанціювання ( $p < 0,01$ ), 6 – позитивна переоцінка ( $p < 0,001$ ), 7 – взяття на себе відповідальності, 8 – втеча-уникнення.

Рис. 5. Розподіл значень за методикою вивчення копінг-стратегій у групах респондентів, які готові і не готові витратити свій час на волонтерську діяльність (середній ранг)

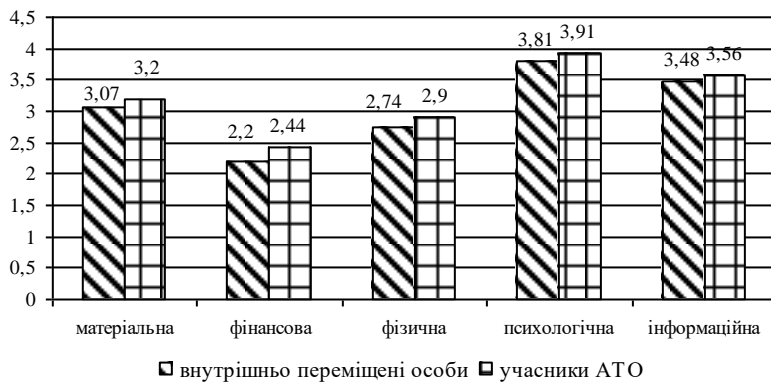
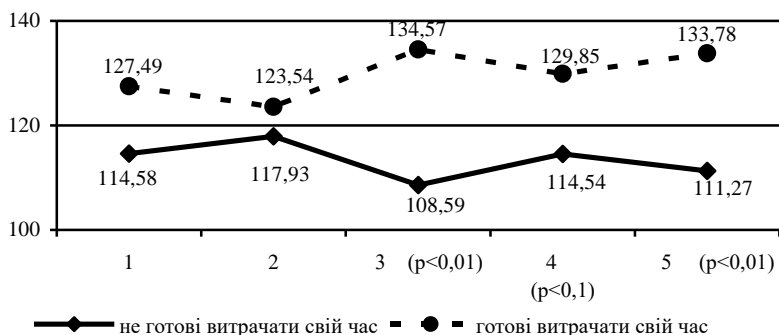


Рис. 6. Розподіл значень готовності до надання різного роду допомоги внутрішньо переміщеним особам й учасникам АТО (середні значення)

Як видно з рис. 6, найменше респонденти готові надавати фінансову і фізичну допомогу, а найбільше – психологічну. Утім, якщо порівняти готовність надавати допомогу ВПО і учасникам АТО, то можна зауважити, що готовність допомагати учасникам АТО значно вища, ніж готовність робити це для переселенців. Це може свідчити про позитивне забарвлення образу військового у свідомості наших громадян.



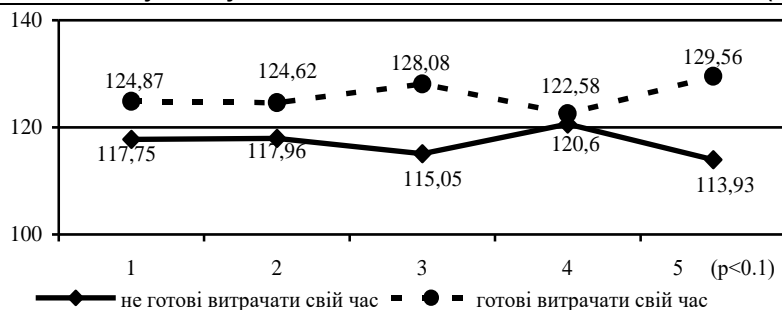
Нас цікавило, яким чином готовність до участі у волонтерській діяльності пов'язана з готовністю до надання різного роду допомоги внутрішньо переміщеним особам, які потерпіли внаслідок воєнного конфлікту на Донбасі (рис. 7). Респонденти, які мають високий рівень готовності до участі у волонтерській діяльності, виявилися більш готовими до надання різного роду допомоги, а найбільші відмінності на рівні статистичної значущості між двома групами, що готові й не готові до участі, спостережено щодо надання фізичної та інформаційної допомоги, а також на рівні тенденції в наданні психологічної допомоги. Респонденти, які менш готові до участі у волонтерській діяльності, виявляють найменшу готовність і до надання фізичної допомоги, проте вони мають вищу готовність до надання фінансової, порівняно з іншими видами, допомоги. Водночас майже не виявлено відмінностей між досліджуваними групами респондентів щодо готовності надавати фінансову допомогу внутрішньо переміщеним особам. Можемо припустити, що фінансова сфера має однакове значення для цих груп.



Примітка: 1 – матеріальна допомога, 2 – фінансова допомога, 3 – фізична допомога, 4 – психологічна допомога, 5 – інформаційна допомога.

*Рис. 7.* Розподіл значень готовності до надання допомоги внутрішньо переміщеним особам у групах респондентів, які готові і не готові витратити свій час на волонтерську діяльність (середній ранг)

Так само, як і щодо внутрішньо переміщених осіб, схожі відмінності між групами, що готові і не готові надавати допомогу, проявилися в наданні різного роду допомоги учасникам АТО (рис. 8). Більш високі показники простежуються у респондентів, які готові брати участь у волонтерській діяльності. Проте суттєвих відмінностей між цими групами виявлено не було, а щодо готовності надавати психологічну допомогу учасникам АТО середні рангові значення майже збігаються, що свідчить про те, що обидві групи респондентів однаково, з розумінням ставляться до психологічних проблем учасників АТО.



Примітка: 1 – матеріальна допомога, 2 – фінансова допомога, 3 – фізична допомога, 4 – психологічна допомога, 5 – інформаційна допомога.

Рис. 8. Розподіл значень готовності до надання допомоги учасникам АТО в групах респондентів, які готові і не готові витратити свій час на волонтерську діяльність (середній ранг)

**Висновки.** Отже, результати емпіричного дослідження дають підстави вважати, що готовність до участі у волонтерській діяльності властива респондентам, які не мають деструктивних постав у міжособових стосунках і в яких високий рівень довіри, стійкі переконання і тверда віра в доброту людей та прихильність навколишнього світу. Для громадян, які виявляють готовність до такої участі, світ є більш зрозумілим, а події, що трапляються в їхньому житті, цілком закономірні і позбавлені випадковості. Ці люди демонструють у стосунках з іншими високий рівень толерантності, не прагнуть домінувати у взаємодії, а намагаються приймати інших людей такими, якими вони є, навіть якщо ті створюють незручності в їхньому житті. Їм зазвичай властиве оптимістичне сприйняття свого життя, у проблемних ситуаціях вони не ігнорують труднощі, а намагаються їх осмислити і знайти відтак у них позитивні моменти, що сприяє їхньому особистісному розвитку.

Завдяки виявленим соціально-психологічним чинникам полегшується завдання із залучення громадян до волонтерської діяльності та надання різного роду допомоги особам, які зазнали впливу воєнного конфлікту.

### Список використаних джерел

1. Бурдые, П. (2002). Формы капитала. *Экономическая социология*, 3(5), 60–74.
2. Коулман, Дж. (2001). Капитал социальный и человеческий. *Общественные науки и современность*, 3, 122–139.
3. Фукуяма, Ф. *Великий разрыв*. Взято из [http://www.gumer.info/bibliotek\\_Vuks/Polit/fuku/index.php](http://www.gumer.info/bibliotek_Vuks/Polit/fuku/index.php).
4. Патнэм, Р. (1996). *Чтобы демократия сработала. Гражданские традиции в современной Италии*. Москва: Ad Marginem.
5. Татарко, А. Н. (2009). Психологическая структура социального капитала: анализ и эмпирическое исследование. *Модернизация экономики и глобализация*, 2, 372–382.

6. Адам, Ф., & Подменик, Д. (2010). Социальный капитал в европейских исследованиях. *Социологические исследования. Социс*, 11, 35–48.
7. Русинова, Н. Л., Панова, Л. В., & Сафронов, Ф. Ф. (2010). Здоровье и социальный капитал (Опыт исследования в Санкт-Петербурге). *Социологические исследования. Социс*, 1, 87–100.
8. Падун, М. А., & Котельгакова, А. В. (2008). Модификация методики исследования базисных убеждений личности Р. Янофф-Бульман. *Психологический журнал*, 29(4), 98–106.
9. Фетискин Н. П., Козлов В. В., & Мануйлов Г. М. (2002). *Социально-психологическая диагностика развития личности и малых групп*. Москва: Изд-во Ин-та психотерапии.
10. Крюкова, Т. Л., & Куфтяк, Е. В. (2007). Опросник способов совладания (адаптация методики WCQ). *Журнал практического психолога*, 3, 93–112.

### References

1. Bourdieu, P. (2002). Formy kapitala [Forms of Capital]. *Ekonomicheskaya sotsiologiya* [Economic sociology], vol. 3, no. 5, 60–74 (rus).
2. Coleman, J. (2001). Kapital sotsialny i chelovecheskiy [Social and Human Capitals]. *Obschestvennyye nauki i sovremennost* [Social Sciences and Modernity], 3, 122–139 (rus).
3. Fukuyama, F. (1999). Velikiy razryv [The Great Disruption]. Retrieved from [http://www.gumer.info/bibliotek\\_Buks/Polit/fuku/index.php](http://www.gumer.info/bibliotek_Buks/Polit/fuku/index.php) (rus).
4. Putnam, R. (1996). *Chto by demokratiya srabotala. Grazhdanskiye traditsii v sovremennoy Italii* [Making Democracy Work: Civic Traditions in Modern Italy]. Moscow: Ad Marginem Publ. (rus).
5. Tatarko, A. N. (2009). Psikhologicheskaya struktura sotsialnogo kapitala: analiz i empiricheskoye issledovaniye [Psychological Structure of Social Capital: analysis and empirical study]. *Modernizatsiya ekonomiki i globalizatsiya* [Modernization of Economy and Globalization], 2, 372–382 (rus).
6. Adam, F., & Podmenik, D. (2010). Sotsialny kapital v evropeyskikh issledovaniyakh [Social Capital in European Studies]. *Sotsiologicheskiye issledovaniya. Sotsis* [Sociological Studies. Sotsis], 11, 35–48 (rus).
7. Rusinova, N. L., Panova, L. V., & Safronov, F. F. (2010). Zdorovye i sotsialny kapital (Opyt issledovaniya v Sankt-Peterburge) [Health and Social Capital (Experience of Research in St. Petersburg)]. *Sotsiologicheskiye issledovaniya. Sotsis* [Sociological Studies. Sotsis], 1, 87–100 (rus).
8. Padun, M. A. & Kotelygakova, A. V. (2008). Modifikatsiya metodiki issledovaniya bazisnykh ubezhdeniy lichnosti R. Yanoff-Bulman [Modification of the methodology for studying the basic beliefs of the person]. *Psikhologicheskii zhurnal* [Psychological Journal], 29(4), 98–106 (rus).
9. Fetiskin, N. P., Kozlov, V. V., & Manuylov, G. M. (2002). *Sotsialno-psikhologicheskaya diagnostika razvitiya lichnosti i malyykh grupp* [Socio-psychological diagnostics of personality development of small groups], Moscow: Publishing house of the Institute of Psychotherapy (rus).
10. Kryukova T. L. & Kuftyak, E. V. (2007). Oprosnik sposobov sovladaniya (adaptatsiya metodiki WCQ) [Ways of Coping Questionnaire]. *Zhurnal prakticheskogo psikhologa* [Journal of Practical Psychologist], 3, 93–112 (rus).